

1.- Localización y demografía.

Mapa de Situación del municipio de Almaraz de Duero

	RESTO
	49007 ALMARAZ DE DUERO
	CAPITAL

Datos del Ayuntamiento

Alcalde: José Martín Pérez

Partido Político: PSOE

Dirección: Plaza Mayor, s/n

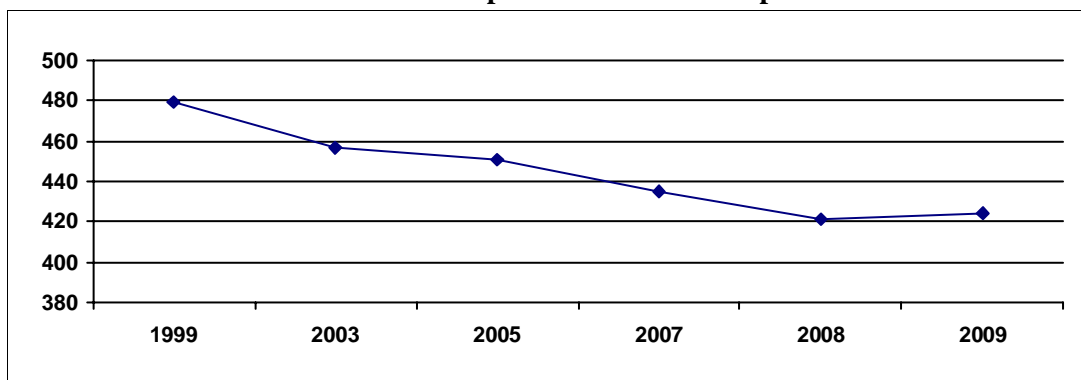
Código Postal: 49180

Teléfono Municipal: 980 554 024

Último Presupuesto disponible a 01/01/2010:
El último presupuesto del que se dispone se refiere al año 2008 y asciendió a 589.745,00 €

El municipio de Almaraz de Duero, perteneciente a la zona de actuación de Zamora Oeste y situado en la provincia de Zamora, está constituido por una única localidad. El término municipal se encuentra a una altitud de 720 metros, siendo la distancia que separa el término municipal de la capital de 19 km. La población del término municipal en el año 2.009 ascendía a 424 personas, siendo la superficie municipal de 45,61 km², lo que nos arroja una densidad poblacional en dicho año de 9,3 hab/km².

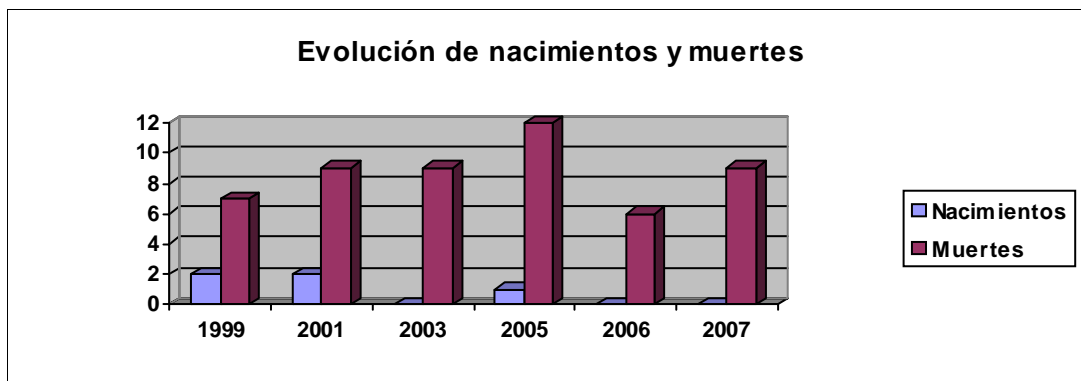
Evolución de la población en el municipio



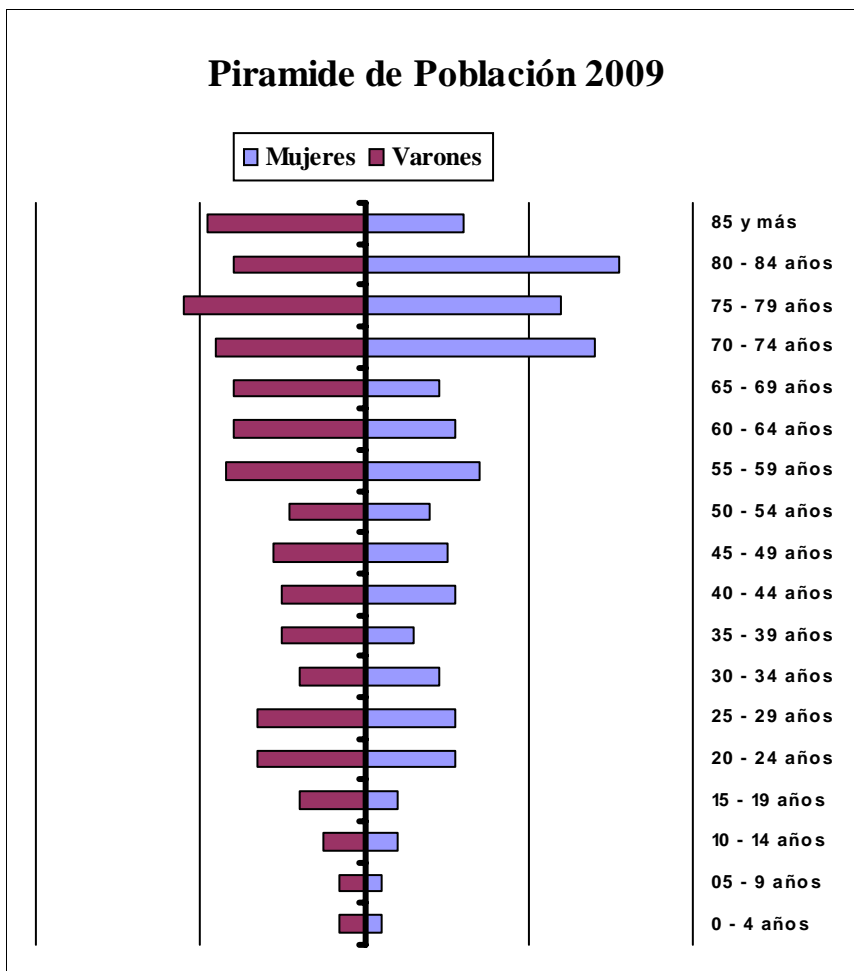
La población ha seguido una evolución descendente en los últimos 10 años, pasando de 479 habitantes censados en 1.999, a los anteriormente mencionados 424 habitantes censados en enero de 2009, lo que implica una pérdida de 55 personas, que supone un 11,48% menos población que 10 años atrás.

Durante el año 2.007 no ha habido ningún nacimiento en el término municipal, mientras fallecieron en el año 9 personas, por lo que el movimiento natural de la población del municipio fue negativo en 9 personas.

Evolución de nacimientos y muertes



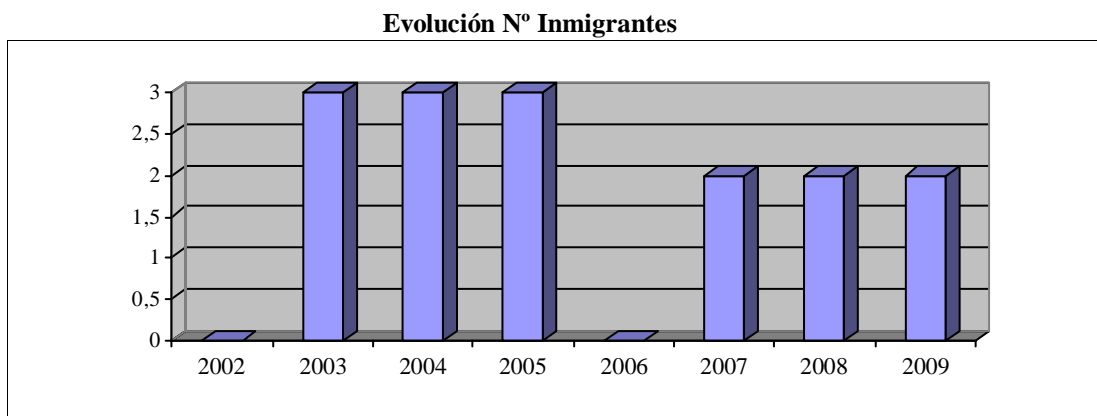
Entre 1999 y 2007, el término municipal ha tenido una media de nacimientos de 0,89 que como podemos apreciar al compararlos con la media de defunciones del mismo, que alcanza 7,78 personas de media, nos arroja una pérdida media de población en el término municipal que asciende a 6,89 personas.



La población mayor de 65 años supone un 45,99% del total, lo que nos indica un elevado porcentaje de envejecimiento del municipio. La población entre 35 y 54 años era de 75 personas en el municipio, de los cuales 40 son hombres y 35 mujeres; lo cual nos indica que el porcentaje de masculinidad en las edades centrales es del 53,33%, dato que podemos considerar dentro de lo normal.

2.- Inmigración.

Según datos del Padrón de 2009 en el municipio había inscritos 2 inmigrantes, que suponen el 0,47% de la población que habitaba en el término municipal.



3.- Sectores Económicos.

3.1.- Agricultura y Ganadería.

En el municipio había en el año 1.999, fecha del último Censo Agrario, un total de 57 explotaciones agrícolas, de las cuales 12 eran menores de 10 hectáreas, lo que indica que el 21,05% de las explotaciones se encuentran en minifundio.

Entre 10 y 50 hectáreas había un total de 28 explotaciones, que suponían el 49,12% del total, siendo el número de explotaciones mayores de 50 hectáreas de 17, que suponían el 29,82% sobre el total de las mismas.

Datos proporcionados por Estadística de la Junta de Castilla y León nos indican que en el año 2.006 estaban aprovechadas en el término municipal un total de 2117,42 hectáreas, de las cuales 2115,69 (el 99,91%) están aprovechadas en secano, mientras que las tierras en regadío son una mera anécdota, pues no alcanzan ni el 1% de las tierras aprovechadas en el término municipal. En el mencionado año, había censadas 13 explotaciones en secano y 1 en regadío.

A partir de datos obtenidos de las tres principales cabañas ganaderas en el término municipal durante el año 2.006 (vacuno, ovino y porcino), se han estimado* las Unidades Ganaderas que corresponderían al mismo, en un intento de reflejar lo mejor posible la actual situación ganadera del término municipal.

En el mencionado año, se estimaron en el término municipal un total de 407,2 U.G. siendo la principal cabaña del municipio la ovina con 352,2 U.G. que suponen el 86,49% sobre el total, que se encontraban en 6 explotaciones.

La segunda cabaña en importancia en el municipio la constituye la porcina, que con 31,2 U.G. estimadas supone el 7,66% del total, que se reparten en 14 explotaciones.

3.2.- Información del Catastro.

Datos del Catastro Inmobiliario Urbano de 2008

Nº Parcelas Edificadas	Nº Parcelas edificadas 0 - 100 m	% Parcelas edificadas 0 - 100m	Nº Parcelas edificadas 100 - 1.000 m	% Parcelas edificadas 100 - 1.000 m	Nº Parcelas edificadas de mas de 1.000 m	% Parcelas edificadas mayores de 1.000 m
438	423	96,58%	15	3,42%	0	0,00%
Parcelas sin edificar	Nº Parcelas sin edificar 0- 100 m	% Parcelas sin edificar 0- 100 m	Nº Parcelas sin edificar 100- 1000 m	% Parcelas sin edificar 100-1000 m	Nº Parcelas sin edificar mayores de 1.000 m	% Parcelas sin edificar mayores de 1.000 m
203	187	92,12%	16	7,88%	0	0,00%

(Datos obtenidos de la Dirección General del Catastro)

Las 203 parcelas vacantes del municipio tienen una superficie total que asciende a 7.900,00 metros, lo que nos arroja un tamaño medio de la parcela de 42,25 metros.

Como podemos apreciar en la Tabla anterior, las parcelas vacantes del municipio son menores de 100 metros en más del 90% de las parcelas disponibles lo que nos indica que las parcelas vacantes son de escaso tamaño y en una proporción superior a la media provincial que se sitúa en el 84%.

Datos del Catastro Inmobiliario Rústico de 2008

En el municipio el año de la última renovación del Catastro inmobiliario rústico fue el 2001, en dicho año la superficie en hectáreas ascendía a 4473 que se agrupaban en 11967 parcelas, cuyo valor catastral era de 1.208.010,00 € lo que sitúa el valor catastral medio por hectárea en el municipio en 270,07 €

* La estimación se realizó en base a los siguientes coeficientes: Vacas de ordeño x 1; Vacuno de carne y de cebo x 0,6; Ovino y caprino x 0,15; Cerdos de cría x 0,5 y Porcino de cebo x 0,3.

3.3.- Industria y Servicios.

Según datos del Censo Comercial de 2008 el número de actividades económicas que estaban censadas en el municipio durante el año ascendía a un total de 20 actividades que se encuentran distribuidas en los Grandes Epígrafes que se relacionan en la Tabla que, a modo de resumen, se muestra a continuación.

En el municipio son las actividades de comercio, restauración y las ligadas a la construcción las mayoritarias, distribuyéndose de igual forma que en la provincia donde el 60,77% de las actividades se encuentran dentro de los epígrafes señalados.

TABLA RESUMEN DE LAS ACTIVIDADES EN EL MUNICIPIO

Agrupación Gran Sector del I.A.E.	Nº de Actividades
1.- Energía y Agua	1
2.- Extracción y transformación de Minerales; no energéticos y productos derivados	2
3.- Industrias transformadoras de Metales, mecánica de precisión.	1
4.- Otras Industrias Manufactureras	1
5.- Construcción	4
6.- Comercio, Restauración y Hospedaje	9
7.- Transporte y comunicaciones	2
8.- Instituciones Financieras, Seguros, Servicios a Empresas	0
9.- Otros Servicios	0

(Tabla de elaboración propia a partir de datos del Censo Comercial de 2008)

4.- Empleo.

En el mes de diciembre del año 2.009 el número de desempleados ascendía a 18 personas.

El número de desempleadas menores de 25 años asciende en el municipio a 2 personas, que sitúan la tasa específica de desempleo en mujeres menores de 25 años en el 13,33%, el número de desempleadas mayores de 25 años era de 5 mujeres, que suponen una tasa específica de desempleo entre los 25 y 64 años del 6,25%. Había un solo hombre menor de 25 años inscrito como desempleado y los desempleados mayores de 25 años ascendían a 10 personas

