

1.- Localización y demografía.

Mapa de Situación del municipio de Andavías

Datos del Ayuntamiento

Alcalde: Antonio Iglesias Martín

Partido Político: PP

Dirección: Pza. Josefa Rodríguez, 1

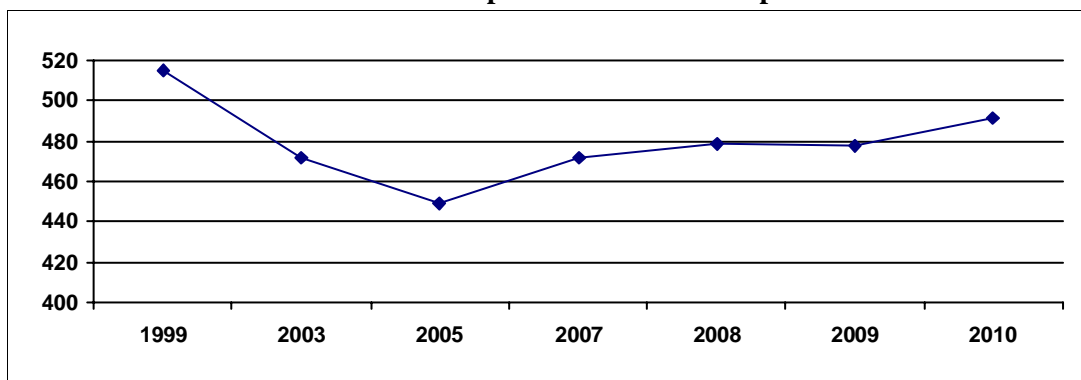
Código Postal: 49162

Teléfono Municipal: 980 555 043

Último Presupuesto disponible a 01/01/2011:
El último presupuesto del que se dispone se refiere al año 2009 y ascendió a 227.518,05 €

El municipio de Andavías, perteneciente a la zona de actuación de Campos-Pan-Lampreana y situado en la provincia de Zamora, está constituido por una única localidad. El término municipal se encuentra a una altitud de 698 metros, siendo la distancia que separa el término municipal de la capital de 14 km. La población del término municipal en el año 2.010 ascendía a 491 personas, siendo la superficie municipal de 23,14 km², lo que nos arroja una densidad poblacional en dicho año de 21,22 hab/km².

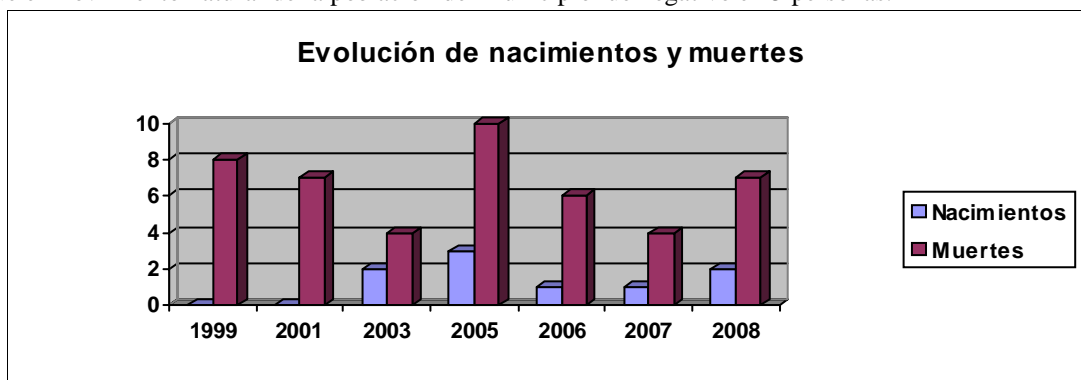
Evolución de la población en el municipio



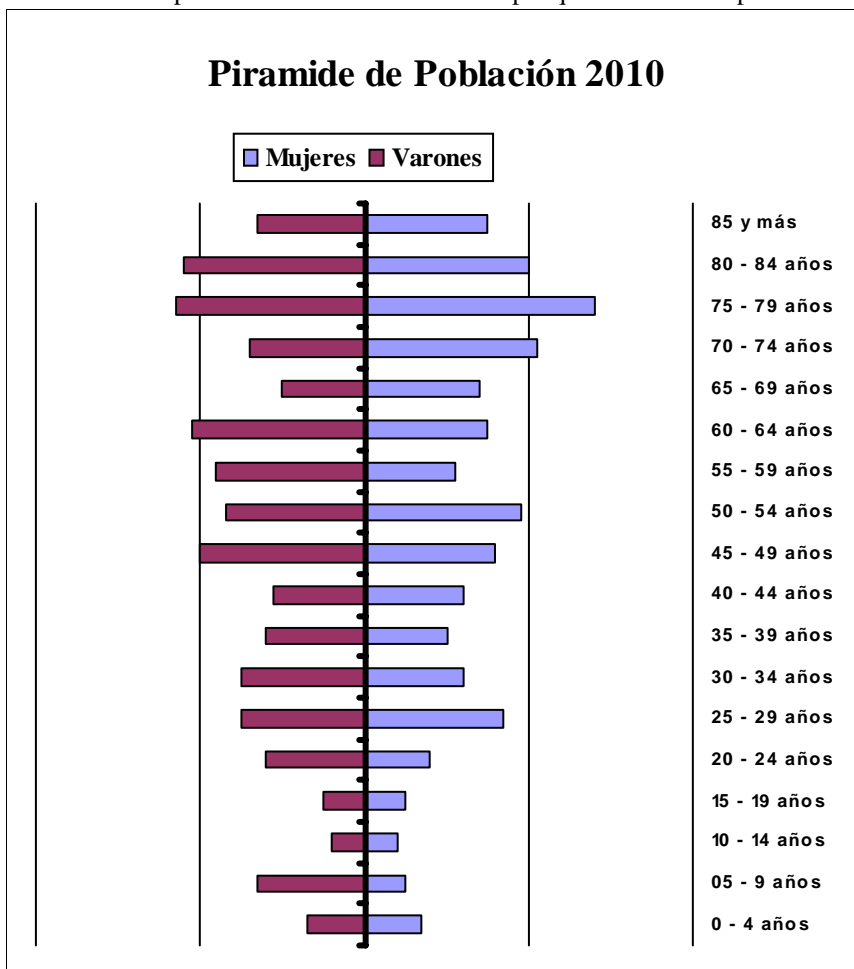
La población ha seguido una evolución descendente en los últimos 11 años, pasando de 515 habitantes censados en 1.999, a los anteriormente mencionados 491 habitantes censados en enero de 2010, lo que implica una pérdida de 24 personas, que supone un 4,66% menos población que 11 años atrás.

Durante el año 2.008 el número de nacidos en el municipio fue de 2, registrándose 7 muertes, por lo que el movimiento natural de la población del municipio fue negativo en 5 personas.

Evolución de nacimientos y muertes



Entre 1999 y 2008, el término municipal ha tenido una media de nacimientos de 2 que como podemos apreciar al compararlos con la media de defunciones del mismo, que alcanza 5 personas de media, nos arroja una pérdida media de población en el término municipal que asciende a 3 personas.

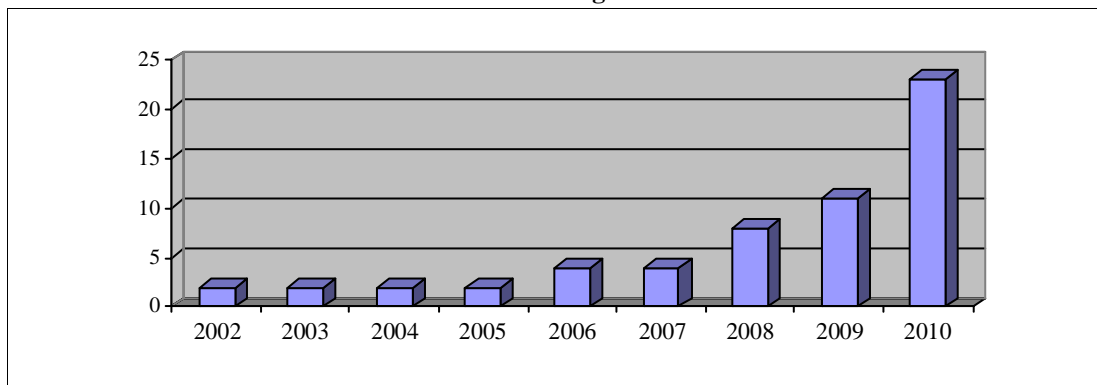


La población mayor de 65 años supone un 36,66% del total, lo que nos indica un elevado porcentaje de envejecimiento del municipio. La población entre 35 y 54 años era de 176 personas en el municipio, de los cuales 90 son hombres y 86 mujeres; lo cual nos indica que el porcentaje de masculinidad en las edades centrales es del 51,14%, dato que podemos considerar dentro de lo normal.

2.- Inmigración.

Según datos del Padrón de 2010 en el municipio había inscritos 23 inmigrantes, que suponen el 4,68% de la población que habitaba en el término municipal.

Evolución N° Inmigrantes



3.- Sectores Económicos.

3.1.- Agricultura y Ganadería.

En el municipio había en el año 1.999, fecha del último Censo Agrario, un total de 86 explotaciones agrícolas, de las cuales 19 eran menores de 10 hectáreas, lo que indica que el 22,09% de las explotaciones se encuentran en minifundio.

Entre 10 y 50 hectáreas había un total de 52 explotaciones, que suponían el 60,46% del total, siendo el número de explotaciones mayores de 50 hectáreas de 15, que suponían el 17,44% sobre el total de las mismas.

Datos proporcionados por Estadística de la Junta de Castilla y León nos indican que en el año 2.006 estaban aprovechadas en el término municipal un total de 1993,71 hectáreas, de las cuales 1977,53 (el 99,18%) están aprovechadas en secano, mientras que las tierras en regadío son una mera anécdota, pues no alcanzan ni el 1% de las tierras aprovechadas en el término municipal. En el mencionado año, había censadas 15 explotaciones en secano y 2 en regadío.

A partir de datos obtenidos de las tres principales cabañas ganaderas en el término municipal durante el año 2.006 (vacuno, ovino y porcino), se han estimado* las Unidades Ganaderas que corresponderían al mismo, en un intento de reflejar lo mejor posible la actual situación ganadera del término municipal.

En el mencionado año, se estimaron en el término municipal un total de 1269,05 U.G. siendo la principal cabaña del municipio la ovina con 682,95 U.G. que suponen el 53,81% sobre el total, que se encontraban en 10 explotaciones.

La segunda cabaña en importancia en el municipio la constituye la vacuna, que con 376,2 U.G. estimadas supone el 29,65% del total, que se reparten en 15 explotaciones.

3.2.- Información del Catastro.

Datos del Catastro Inmobiliario Urbano de 2009

Nº Parcelas Edificadas	Nº Parcelas edificadas 0 - 100 m	% Parcelas edificadas 0 - 100m	Nº Parcelas edificadas 100 - 1.000 m	% Parcelas edificadas 100 - 1.000 m	Nº Parcelas edificadas de mas de 1.000 m	% Parcelas edificadas mayores de 1.000 m
517	476	92,07%	40	7,74%	1	0,19%
Parcelas sin edificar	Nº Parcelas sin edificar 0- 100 m	% Parcelas sin edificar 0- 100 m	Nº Parcelas sin edificar 100- 1000 m	% Parcelas sin edificar 100-1000 m	Nº Parcelas sin edificar mayores de 1.000 m	% Parcelas sin edificar mayores de 1.000 m
61	55	90,16%	6	9,84%	0	0,00%

(Datos obtenidos de la Dirección General del Catastro)

Las 61 parcelas vacantes del municipio tienen una superficie total que asciende a 2.710,00 metros, lo que nos arroja un tamaño medio de la parcela de 44,43 metros.

Como podemos apreciar en la Tabla anterior, las parcelas vacantes del municipio son menores de 100 metros en más del 90% de las parcelas disponibles lo que nos indica que las parcelas vacantes son de escaso tamaño y en una proporción superior a la media provincial que se sitúa en el 84,50%.

Datos del Catastro Inmobiliario Rústico de 2009

En el municipio el año de la última renovación del Catastro inmobiliario rústico fue el 2001, en dicho año la superficie en hectáreas ascendía a 2349,01 que se agrupaban en 1630 parcelas, cuyo valor catastral era de 868.730,00 € lo que sitúa el valor catastral medio por hectárea en el municipio en 369,83 €

* La estimación se realizó en base a los siguientes coeficientes: Vacas de ordeño x 1; Vacuno de carne y de cebo x 0,6; Ovino y caprino x 0,15; Cerdos de cría x 0,5 y Porcino de cebo x 0,3.

3.3.- Industria y Servicios.

Según datos del Censo Comercial de 2009 el número de actividades económicas que estaban censadas en el municipio durante el año ascendía a un total de 24 actividades que se encuentran distribuidas en los Grandes Epígrafes que se relacionan en la Tabla que, a modo de resumen, se muestra a continuación.

TABLA RESUMEN DE LAS ACTIVIDADES EN EL MUNICIPIO

Agrupación Gran Sector del I.A.E.	Nº Activ	%
1.- Energía y Agua	2	8,33%
2.- Extracción y transformación de Minerales no energéticos	0	0,00%
3.- Industrias transformadoras de Metales	0	0,00%
4.- Otras Industrias Manufactureras	1	4,17%
5.- Construcción	4	16,67%
6.- Comercio, Restauración y Hospedaje	9	37,50%
7.- Transporte y comunicaciones	0	0,00%
8.- Instituciones Financieras, Seguros, Servicios a Empresas	5	20,83%
9.- Otros Servicios	3	12,50%

(Tabla de elaboración propia a partir de datos del Censo Comercial de 2009)

En el municipio son las actividades de comercio, restauración y las ligadas a la construcción las mayoritarias, distribuyéndose de igual forma que en la provincia donde el 59,80% de las actividades se encuentran dentro de los epígrafes señalados.

Distribución porcentual de Actividades en la zona de Campos-Pan-Lampreana



3.4.- Mercado por Sectores de gasto.

Tomando como base el gasto medio por persona y grupos de gasto de la Encuesta de Presupuestos Familiares con base en 2006 y actualizada con datos de 2008, se ha efectuado una minoración en el gasto medio considerado por tamaño de municipio de residencia y se ha reducido al 87,62% de los gastos medios de la media de España para ajustarlo a la realidad de la provincia de Zamora.

En base a los cálculos anteriores, estimamos el gasto medio por persona en el municipio en 9.081,74 € por contar el municipio con una población inferior a 10.000 habitantes. Las estimaciones que siguen se

han realizado en base a la población censada en el municipio y el gasto medio por persona calculado anteriormente.

SECTORES:	MERCADO
Alimentación y bebidas no alcohólicas:	887.749,17 €
Bebidas alcohólicas y tabaco :	108.960,90 €
Vestido y calzado :	388.960,03 €
Vivienda (alquiler, conservación, otros):	513.548,78 €
Menaje:	309.084,31 €
Medicina:	124.588,76 €
Transporte:	615.998,08 €
Comunicaciones:	175.379,30 €
Ocio y Cultura:	293.456,45 €
Enseñanza:	48.620,00 €
Hoteles, cafés y restaurantes:	508.773,61 €
Otros (Servicios sociales y financieros, Seguros,...) :	365.952,35 €
Gasto exógeno (turismo y transitos):	98.184,23 €

El Cuadro resumen anterior muestra el mercado estimado por sectores de gasto del municipio que nos indica un volumen de mercado de 4.439.255,95 €, que supone el 0,23% del mercado provincial total que calculamos en 1.936,9 millones de euros en 2009. La distribución por grupos de gasto en el municipio se ha elaborado siguiendo la ponderación del IPC para Castilla y León publicada por el INE y el gasto medio anteriormente referido, lo que nos indica el consumo potencial endógeno, al cual se añade una estimación del consumo potencial exógeno (turismo y transitos).

4.- Empleo.

En el mes de diciembre del año 2.010 el número de desempleados ascendía a 31 personas.

En el término municipal había inscrita una sola desempleada menor de 25 años, mientras que las mayores de 25 años eran 11 mujeres, que suponen una tasa específica de desempleo entre los 25 y 64 años del 12,5%. El número de hombres menores de 25 años desempleados era de 2 y los desempleados varones mayores de 25 años ascendían a 17 personas

