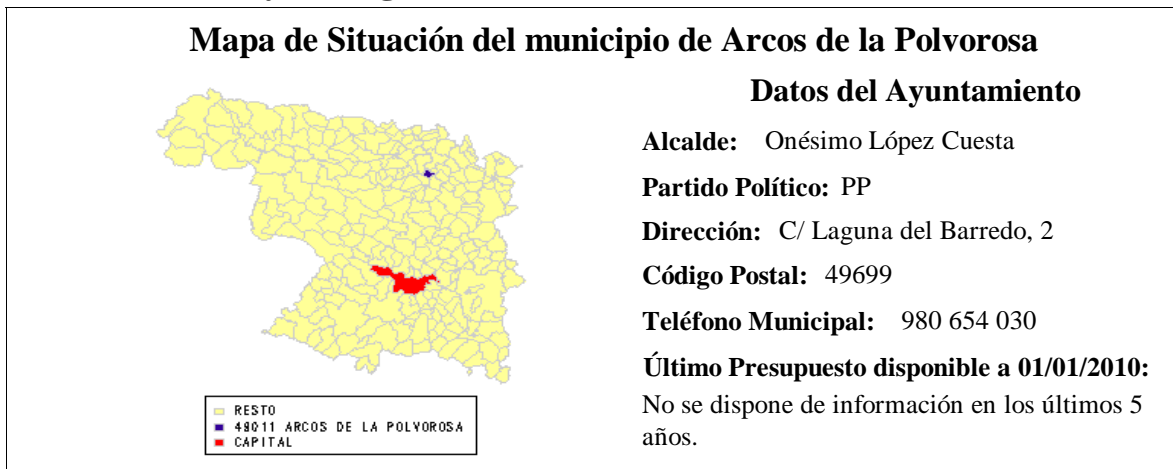
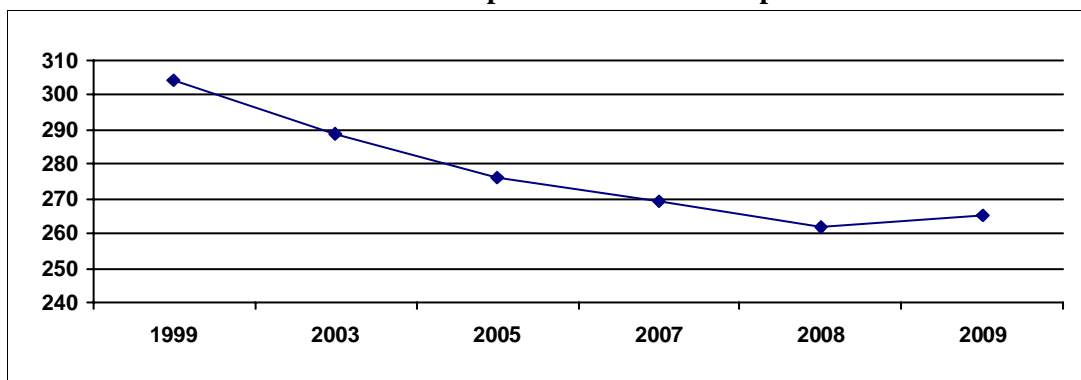


## 1.- Localización y demografía.



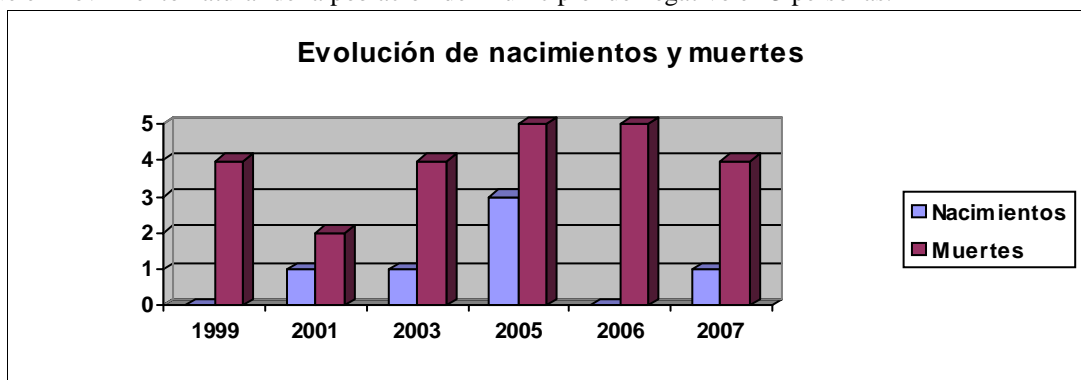
El municipio de Arcos de la Polvorosa, perteneciente a la zona de actuación de Zamora Norte y situado en la provincia de Zamora, está constituido por una única localidad. El término municipal se encuentra a una altitud de 707 metros, siendo la distancia que separa el término municipal de la capital de 72 km. La población del término municipal en el año 2.009 ascendía a 265 personas, siendo la superficie municipal de 12,24 km<sup>2</sup>, lo que nos arroja una densidad poblacional en dicho año de 21,65 hab/km<sup>2</sup>.

### Evolución de la población en el municipio

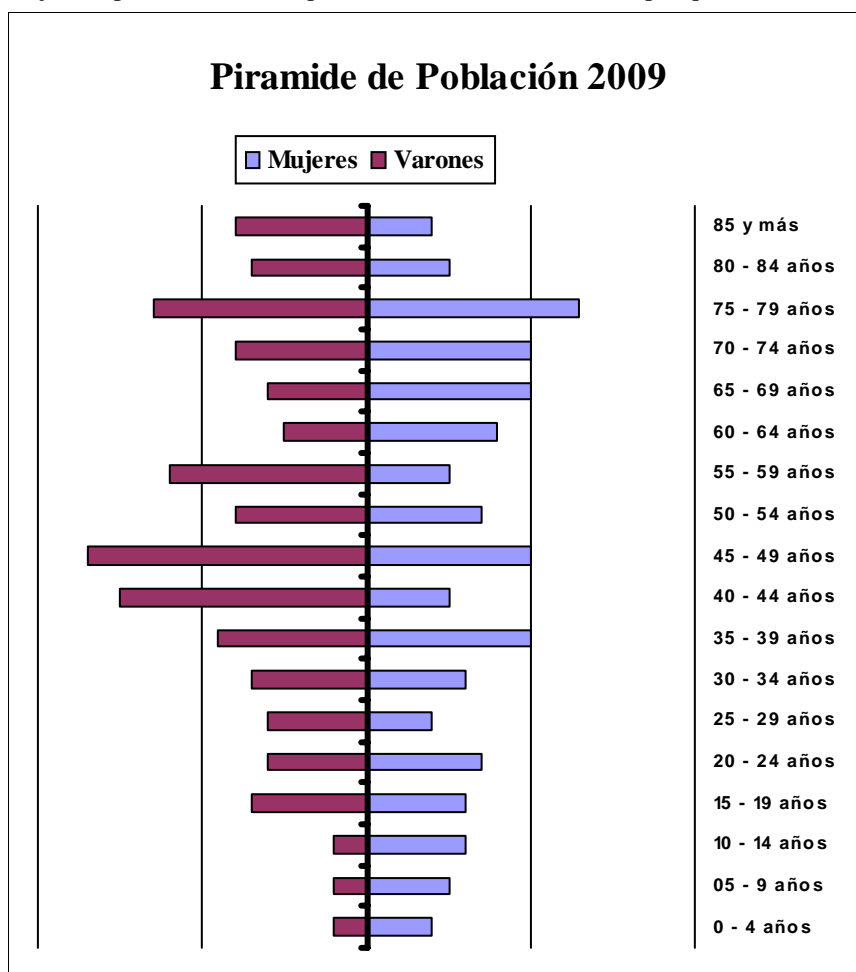


La población ha seguido una evolución descendente en los últimos 10 años, pasando de 304 habitantes censados en 1.999, a los anteriormente mencionados 265 habitantes censados en enero de 2009, lo que implica una pérdida de 39 personas, que supone un 12,83% menos población que 10 años atrás.

Durante el año 2.007 el número de nacidos en el municipio fue de 1, registrándose 4 muertes, por lo que el movimiento natural de la población del municipio fue negativo en 3 personas.



Entre 1999 y 2007, el término municipal ha tenido una media de nacimientos de 1,33 que como podemos apreciar al compararlos con la media de defunciones del mismo, que alcanza 3,78 personas de media, nos arroja una pérdida media de población en el término municipal que asciende a 2,45 personas.

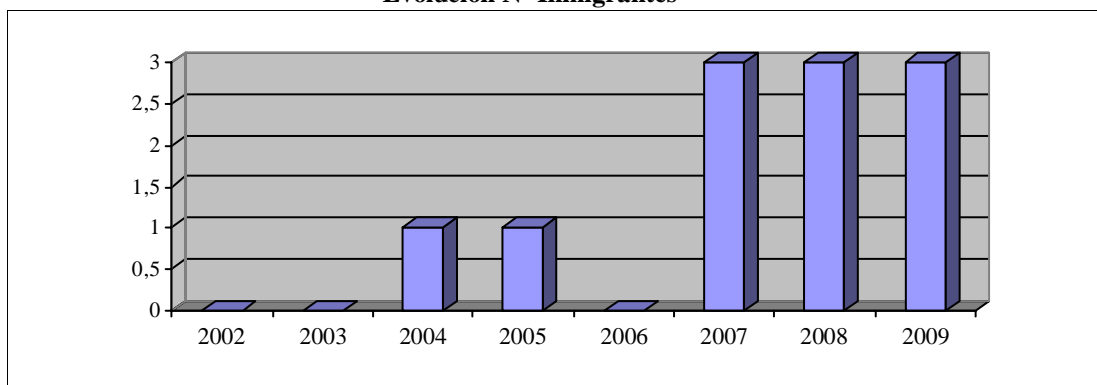


La población mayor de 65 años supone un 31,7% del total, lo que nos indica un moderado porcentaje de envejecimiento del municipio. La población entre 35 y 54 años era de 81 personas en el municipio, de los cuales 49 son hombres y 32 mujeres; lo cual nos indica que el porcentaje de masculinidad en las edades centrales es del 60,49%, dato que podemos considerar como un indicador de sobremasculinidad en las edades consideradas.

## 2.- Inmigración.

Según datos del Padrón de 2009 en el municipio había inscritos 3 inmigrantes, que suponen el 1,13% de la población que habitaba en el término municipal.

**Evolución N° Inmigrantes**



### 3.- Sectores Económicos.

#### 3.1.- Agricultura y Ganadería.

En el municipio había en el año 1.999, fecha del último Censo Agrario, un total de 57 explotaciones agrícolas, de las cuales 19 eran menores de 10 hectáreas, lo que indica que el 33,33% de las explotaciones se encuentran en minifundio, constatando la importancia del mismo en el municipio.

Entre 10 y 50 hectáreas había un total de 34 explotaciones, que suponían el 59,64% del total, siendo el número de explotaciones mayores de 50 hectáreas de 4, que suponían el 7,01% sobre el total de las mismas, que muestra la escasa importancia de las grandes explotaciones en el término municipal.

Datos proporcionados por Estadística de la Junta de Castilla y León nos indican que en el año 2.006 estaban aprovechadas en el término municipal un total de 733,5 hectáreas, de las cuales 234,87 (el 32,02%) están aprovechadas en secano, mientras que las tierras aprovechadas en regadío son mayoritarias en el término municipal: 498,63 hectáreas, que suponen el 67,98% del total. En el mencionado año, había censadas 15 explotaciones en secano y 15 en regadío.

A partir de datos obtenidos de las tres principales cabañas ganaderas en el término municipal durante el año 2.006 (vacuno, ovino y porcino), se han estimado\* las Unidades Ganaderas que corresponderían al mismo, en un intento de reflejar lo mejor posible la actual situación ganadera del término municipal.

En el mencionado año, se estimaron en el término municipal un total de 554,15 U.G. siendo la principal cabaña del municipio la ovina con 377,25 U.G. que suponen el 68,08% sobre el total, que se encontraban en 6 explotaciones.

La segunda cabaña en importancia en el municipio la constituye la vacuna, que con 138,8 U.G. estimadas supone el 25,04% del total, que se reparten en 5 explotaciones.

#### 3.2.- Información del Catastro.

##### Datos del Catastro Inmobiliario Urbano de 2008

Nº Parcelas Edificadas	Nº Parcelas edificadas 0 - 100 m	% Parcelas edificadas 0 - 100m	Nº Parcelas edificadas 100 - 1.000 m	% Parcelas edificadas 100 - 1.000 m	Nº Parcelas edificadas de mas de 1.000 m	% Parcelas edificadas mayores de 1.000 m
248	234	94,35%	14	5,65%	0	0,00%
Parcelas sin edificar	Nº Parcelas sin edificar 0- 100 m	% Parcelas sin edificar 0- 100 m	Nº Parcelas sin edificar 100- 1000 m	% Parcelas sin edificar 100-1000 m	Nº Parcelas sin edificar mayores de 1.000 m	% Parcelas sin edificar mayores de 1.000 m
72	63	87,50%	9	12,50%	0	0,00%

(Datos obtenidos de la Dirección General del Catastro )

Las 72 parcelas vacantes del municipio tienen una superficie total que asciende a 3.860,00 metros, lo que nos arroja un tamaño medio de la parcela de 61,27 metros.

Como podemos apreciar en la Tabla anterior, las parcelas vacantes del municipio son de muy reducida dimensión en su mayoría y no alcanzan los 100 metros; en este sentido, el municipio sigue la tendencia provincial donde el 84% de las parcelas vacantes son menores de 100 metros.

##### Datos del Catastro Inmobiliario Rústico de 2008

En el municipio el año de la última renovación del Catastro inmobiliario rústico fue el 2001, en dicho año la superficie en hectáreas ascendía a 1205,56 que se agrupaban en 1034 parcelas, cuyo valor catastral era de 1.891.260,00 € lo que sitúa el valor catastral medio por hectárea en el municipio en 1.568,78 €

\* La estimación se realizó en base a los siguientes coeficientes: Vacas de ordeño x 1; Vacuno de carne y de cebo x 0,6; Ovino y caprino x 0,15; Cerdos de cría x 0,5 y Porcino de cebo x 0,3.

### 3.3.- Industria y Servicios.

Según datos del Censo Comercial de 2008 el número de actividades económicas que estaban censadas en el municipio durante el año ascendía a un total de 29 actividades que se encuentran distribuidas en los Grandes Epígrafes que se relacionan en la Tabla que, a modo de resumen, se muestra a continuación.

En el municipio son las actividades de comercio, restauración y las ligadas a la construcción las mayoritarias, distribuyéndose de igual forma que en la provincia donde el 60,77% de las actividades se encuentran dentro de los epígrafes señalados.

**TABLA RESUMEN DE LAS ACTIVIDADES EN EL MUNICIPIO**

Agrupación Gran Sector del I.A.E.	Nº de Actividades
1.- Energía y Agua	5
2.- Extracción y transformación de Minerales; no energéticos y productos derivados	0
3.- Industrias transformadoras de Metales, mecánica de precisión.	1
4.- Otras Industrias Manufactureras	1
5.- Construcción	5
6.- Comercio, Restauración y Hospedaje	11
7.- Transporte y comunicaciones	2
8.- Instituciones Financieras, Seguros, Servicios a Empresas	1
9.- Otros Servicios	3

(Tabla de elaboración propia a partir de datos del Censo Comercial de 2008)

### 4.- Empleo.

En el mes de diciembre del año 2.009 el número de desempleados ascendía a 14 personas.

En el municipio no había inscrita ninguna desempleada menor de 25 años, mientras las desempleadas mayores de 25 años ascendían a 7 mujeres, que suponen una tasa específica de desempleo entre los 25 y 64 años del 12,73%. Había un solo desempleado varón inscrito menor de 25 años y el número de desempleados varones mayores de 25 años ascendían a 6 personas

