

1.- Localización y demografía.

Mapa de Situación del municipio



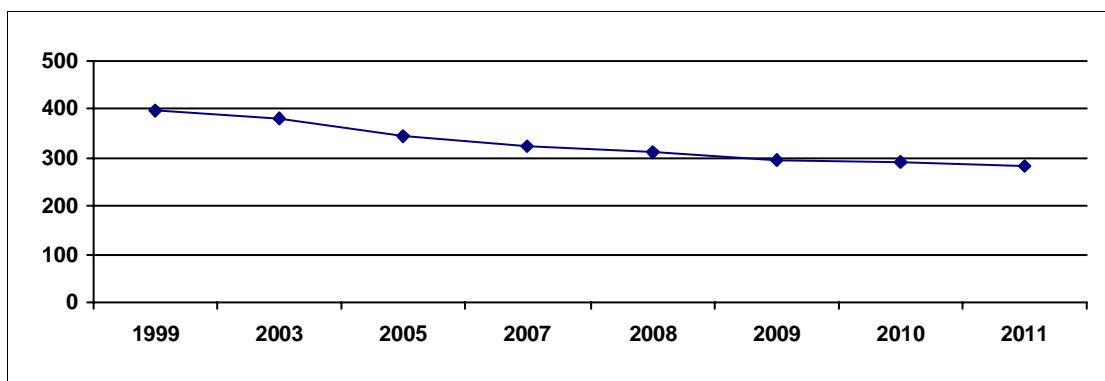
- Zona de Benavente y los Valles
- Arrabalde

Datos del Ayuntamiento

Alcalde: Baltasar Fernández Fernández
Partido Político: PP
Dirección: Plaza Mayor, s/n
Hora Ayto: Lunes, miércoles y viernes de 9:00 a 14:00
 Dispone de Unidad de registro
Código Postal: 49696 **Teléfono:** 980 646 425
E-Mail: aytoarrabalde@macovall.net
Último Presupuesto disponible a 01/01/2012
 El último presupuesto del que se dispone corresponde al año 2009 y ascendió a 320.180,40 €.

El municipio de Arrabalde, perteneciente a la zona de actuación de Benavente y los Valles y situado en la provincia de Zamora, está constituido por una única localidad. El término municipal se encuentra a una altitud de 780 metros, siendo la distancia que separa el término municipal de la capital de 90 km. La población del término municipal en el año 2011 ascendía a 283 personas, siendo la superficie municipal de 15,69 km², lo que nos arroja una densidad poblacional en dicho año de 18,04 hab/km².

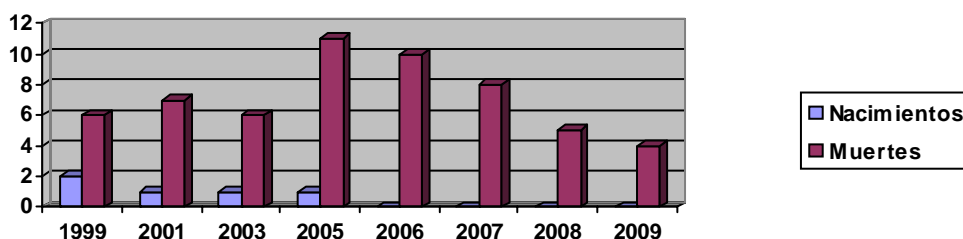
Evolución de la población en el municipio



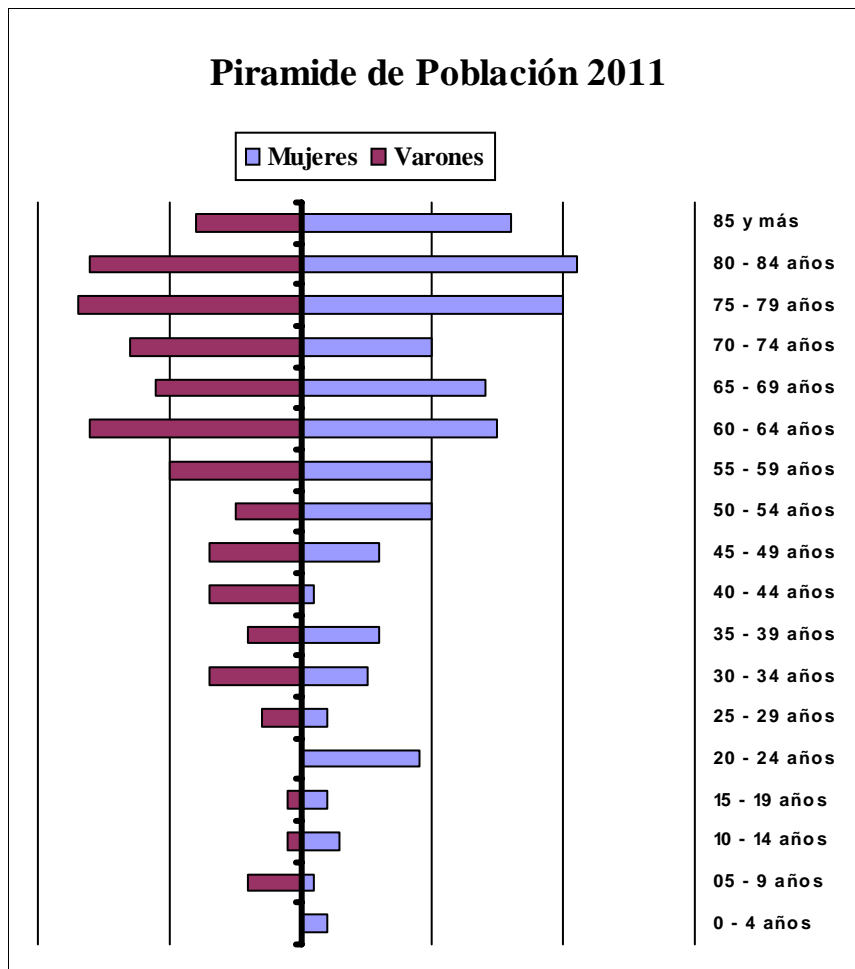
La población ha seguido una evolución descendente en los últimos 12 años, pasando de 399 habitantes censados en 1.999, a los anteriormente mencionados 283 habitantes censados en enero de 2011, lo que implica una pérdida de 116 personas, que supone un 29,07% menos población que 12 años atrás.

Durante el año 2009 no ha habido ningún nacimiento en el término municipal, mientras fallecieron en el año 5 personas, por lo que el movimiento natural de la población del municipio fue negativo en 5 personas.

Evolución de nacimientos y muertes



Entre 1999 y 2009, el término municipal ha tenido una media de nacimientos de 1,2 que como podemos apreciar al compararlos con la media de defunciones del mismo, que alcanza 7,5 personas de media, nos arroja una pérdida media de población en el término municipal que asciende a 6,3 personas.

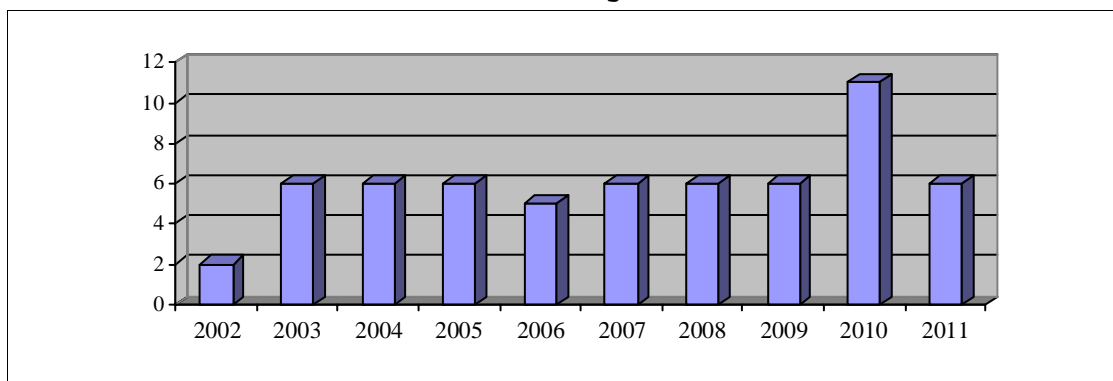


La población mayor de 65 años supone un 51,59% del total, lo que nos indica un elevadísimo porcentaje de envejecimiento del municipio. La población entre 35 y 54 años era de 46 personas en el municipio, de los cuales 23 son hombres y 23 mujeres; lo cual nos indica que el porcentaje de masculinidad en las edades centrales es del 50%, dato que podemos considerar dentro de lo normal.

2.- Inmigración.

Según datos del Padrón de 2011 en el municipio había inscritos 6 inmigrantes, que suponen el 2,12% de la población que habitaba en el término municipal.

Evolución N° Inmigrantes



3.- Sectores Económicos.

3.1.- Agricultura y Ganadería.

En el municipio había en el año 2.009, fecha del último Censo Agrario, un total de 43 explotaciones agrícolas, de las cuales 31 eran menores de 10 hectáreas, lo que indica que el 72,09% de las explotaciones se encuentran en minifundio, comprobándose la enorme importancia del mismo en el municipio al ser la mayoría de las explotaciones menores de 10 Ha.

Entre 10 y 50 hectáreas había un total de 9 explotaciones, que suponían el 20,93% del total, siendo el número de explotaciones mayores de 50 hectáreas de 3, que suponían el 6,98% sobre el total de las mismas, que muestra la escasa importancia de las grandes explotaciones en el término municipal.

Datos referidos, igualmente, al Censo Agrario de 2009 nos indican que en dicho año estaban aprovechadas en el término municipal un total de 891,52 hectáreas, de las cuales 699,01 (el 78,41%) están aprovechadas en secano, mientras que las tierras aprovechadas en regadío alcanzaban las 192,51 hectáreas, que suponían el 21,59% del aprovechamiento total. En el mencionado año, había censadas 39 explotaciones en secano y 35 en regadío.

A partir de datos obtenidos del Censo Agrario de 2009 correspondientes a las diversas cabañas ganaderas del término municipal (vacuno, ovino, caprino, porcino, equino, aves, conejas madres y colmenas), se han agrupado las Unidades Ganaderas en las tres principales cabañas (vacuno, ovino-caprino y porcino) considerándose las demás de forma conjunta, al no alcanzar éstas ni el 4% del total en la media provincial.

En el municipio, se registraron un total de 1617,65 U.G. siendo la principal cabaña del municipio la porcina con 1557,4 U.G. que suponen el 96,28% sobre el total, que estaban repartidas en 6 explotaciones.

TABLA RESUMEN DE LAS CABAÑAS GANADERAS DEL MUNICIPIO

CABAÑAS	U. GANADERAS	% SOBRE TOTAL	Nº DE EXPLOTAC
VACUNA:	0,00	0,00	0
OVINA-CAPRINA:	59,10	3,65	2
PORCINA:	1557,40	96,28	6
MINORITARIAS:	1,15	0,07	7

3.2.- Información del Catastro.

Datos del Catastro Inmobiliario Urbano de 2010

Nº Parcelas Edificadas	Nº Parcelas edificadas 0 - 100 m	% Parcelas edificadas 0 - 100m	Nº Parcelas edificadas 100 - 1.000 m	% Parcelas edificadas 100 - 1.000 m	Nº Parcelas edificadas de mas de 1.000 m	% Parcelas edificadas mayores de 1.000 m
373	369	98,93%	4	1,07%	0	0,00%
Parcelas sin edificar	Nº Parcelas sin edificar 0-100 m	% Parcelas sin edificar 0-100 m	Nº Parcelas sin edificar 100-1000 m	% Parcelas sin edificar 100-1000 m	Nº Parcelas sin edificar mayores de 1.000 m	% Parcelas sin edificar mayores de 1.000 m
82	79	96,34%	3	3,66%	0	0,00%

(Datos obtenidos de la Dirección General del Catastro)

Las 82 parcelas vacantes del municipio tienen una superficie total que asciende a 2.840,00 metros, lo que nos arroja un tamaño medio de la parcela de 34,63 metros.

Como podemos apreciar en la Tabla anterior, las parcelas vacantes del municipio son menores de 100 metros en más del 90% de las parcelas disponibles lo que nos indica que las parcelas vacantes son de escaso tamaño y en una proporción superior a la media provincial que se sitúa en el 84%.

Datos del Catastro Inmobiliario Rústico de 2010

En el municipio el año de la última renovación del Catastro inmobiliario rústico fue el 2001, en dicho año la superficie en hectáreas ascendía a 1577,34 que se agrupaban en 5534 parcelas, cuyo valor catastral era de 1.045.340,00 €, lo que sitúa el valor catastral medio por hectárea en el municipio en 662,72 €.

3.3.- Industria y Servicios.

Según datos del Censo Comercial de 2011 el número de actividades económicas que estaban censadas en el municipio durante el año ascendía a un total de 17 actividades que se encuentran distribuidas en los Grandes Epígrafes que se relacionan en la Tabla que, a modo de resumen, se muestra a continuación.

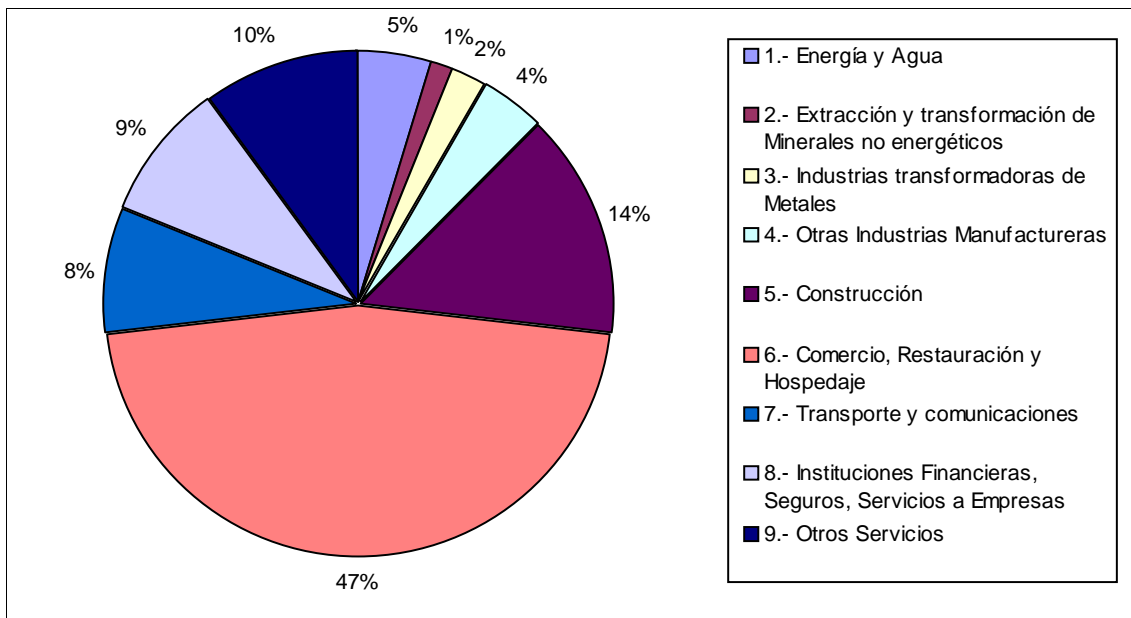
TABLA RESUMEN DE LAS ACTIVIDADES EN EL MUNICIPIO

Agrupación Gran Sector del I.A.E.	Nº Activ	%
1.- Energía y Agua	1	5,88%
2.- Extracción y transformación de Minerales no energéticos	0	0,00%
3.- Industrias transformadoras de Metales	0	0,00%
4.- Otras Industrias Manufactureras	1	5,88%
5.- Construcción	2	11,76%
6.- Comercio, Restauración y Hospedaje	10	58,82%
7.- Transporte y comunicaciones	2	11,76%
8.- Instituciones Financieras, Seguros, Servicios a Empresas	1	5,88%
9.- Otros Servicios	0	0,00%

(Tabla de elaboración propia a partir de datos del Censo Comercial de 2011)

En el municipio las actividades de comercio, restauración y hospedaje suponen más del 50% de las actividades censadas, porcentaje superior al provincial que se situaba en el 43,58% y que nos indica la importancia de las actividades comerciales en el término municipal.

Distribución porcentual de Actividades en la zona de Benavente y los Valles



3.4.- Mercado por Sectores de gasto.

Tomando como base el gasto medio por persona y grupos de gasto de la Encuesta de Presupuestos Familiares con base en 2006 y actualizada con datos de 2011, se ha efectuado una minoración en el gasto medio considerado por tamaño de municipio de residencia y se ha reducido al 87,62% de los gastos medios de la media de España para ajustarlo a la realidad de la provincia de Zamora. La estimación se ha cruzado con las ponderaciones del IPC para la CCAA de Castilla y León en 2011.

En base a los cálculos anteriores, estimamos el gasto medio por persona en el municipio en 9.081,74 € por contar el municipio con una población inferior a 10.000 habitantes. Las estimaciones que siguen se han realizado en base a la población censada en el municipio y el gasto medio por persona calculado anteriormente.

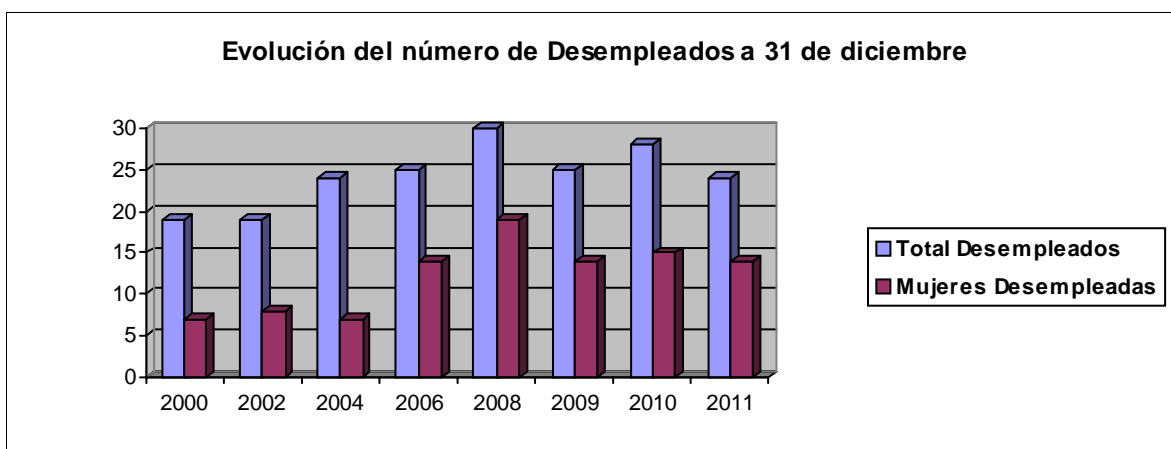
SECTORES:	MERCADO
Alimentación y bebidas no alcohólicas:	470.104,61 €
Bebidas alcohólicas y tabaco :	61.409,01 €
Vestido y calzado :	206.324,98 €
Vivienda (alquiler, conservación, otros):	290.529,77 €
Menaje:	162.361,71 €
Medicina:	66.293,82 €
Transporte:	333.562,60 €
Comunicaciones:	95.835,28 €
Ocio y Cultura:	153.755,15 €
Enseñanza:	26.750,14 €
Hoteles, cafés y restaurantes:	260.988,31 €
Otros (Servicios sociales y financieros, Seguros,...) :	198.183,64 €
Gasto exógeno (turismo y transitos):	60.389,46 €

El Cuadro resumen anterior muestra el mercado estimado por sectores de gasto del municipio que nos indica un volumen de mercado de 2.386.488,49 €, que supone el 0,14% del mercado provincial total que calculamos en 1.744,74 millones de euros en 2011. La distribución por grupos de gasto en el municipio se ha elaborado siguiendo la ponderación del IPC para Castilla y León publicada por el INE y el gasto medio anteriormente referido, lo que nos indica el consumo potencial endógeno, al cual se añade una estimación del consumo potencial exógeno (turismo y tránsitos).

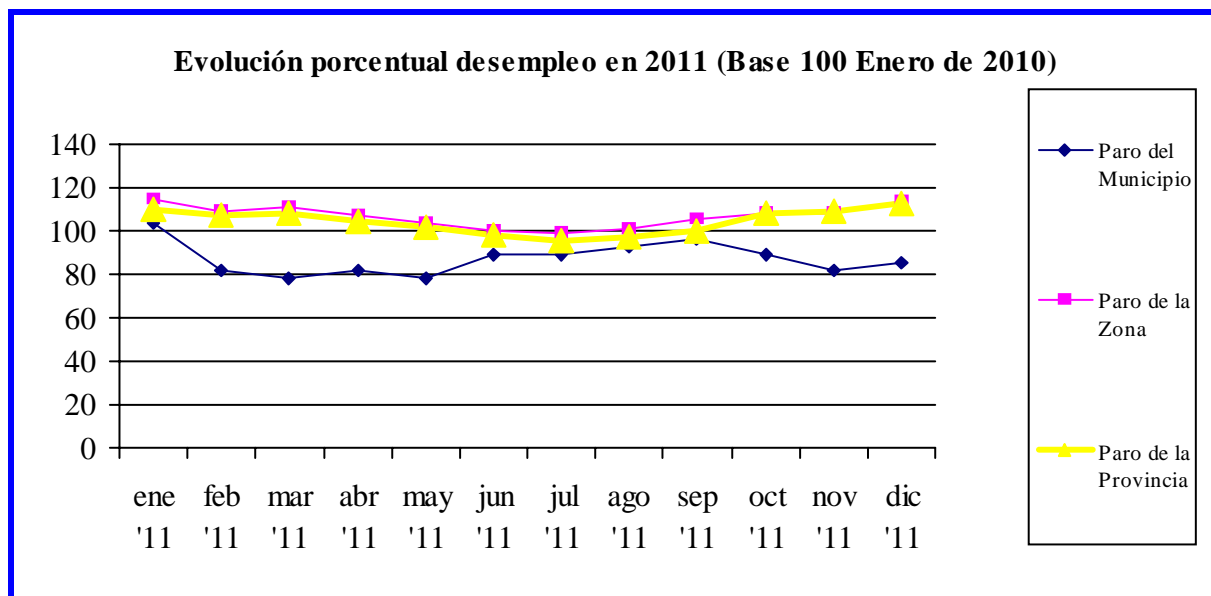
4.- Empleo.

En el mes de diciembre del año 2.011 el número de desempleados ascendía a 24 personas.

En el término municipal había inscrita una sólo desempleada menor de 25 años, mientras las desempleadas mayores de 25 años ascendían a 13 mujeres, que suponen una tasa específica de desempleo entre los 25 y 64 años del 23,64%. No había inscrito ningún demandante de empleo varón menor de 25 años y el número de desempleados varones mayores de 25 años ascendían a 10 personas



Evolución porcentual de desempleados inscritos en el ECyL en la provincia, en la zona de Benavente y los Valles y en Arrabalde



Número de desempleados inscritos en el ECyL y tasas de desempleo por meses en 2011

Ene	Feb	Mar	Abr	May	Jun	Jul	Ago	Sep	Oct	Nov	Dic
29	23	22	23	22	25	25	26	27	25	23	24
23,02%	18,25%	17,46%	18,25%	17,46%	19,84%	19,84%	20,63%	21,43%	19,84%	18,25%	19,05%

Tasas Medias de desempleo durante el año 2011

Población entre 15-64 años en el municipio:	126	Tasa media de desempleo en el municipio:	19,44%
Media de desempleados durante el año entre 15-64 años:	24,5	Tasa media de desempleo en la provincia:	12,88%
Población Masculina entre 15-64 años:	60 (47,62%)	Tasa media de desempleo masculino en 2011:	17,17%
Media desempleados masculinos entre 15-64 años:	10,3 (42,04%)		
Población Femenina entre 15-64 años:	66 (52,38%)	Tasa media de desempleo femenino en 2011:	21,52%
Media desempleadas femeninas entre 15-64 años:	14,2 (57,96%)		

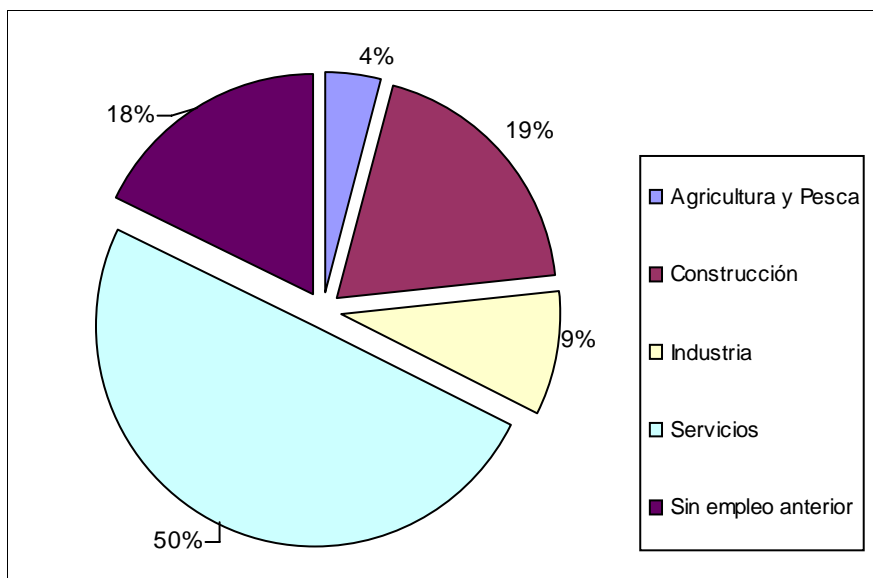
Tasas Medias de desempleo por grupos de edad:

Población entre 15-24 años en el municipio:	12 (9,52%)	Tasa media de desempleo menores de 25 años en 2011:	2,50%
Media de desempleados entre 15-24 años:	0,3 (1,22%)		
Población entre 25-44 años en el municipio:	35 (27,78%)	Tasa media de desempleo entre 25 y 44 años en 2011:	11,14%
Media de desempleados entre 25-44 años:	3,9 (15,92%)		
Población entre 45-64 años en el municipio:	79 (62,70%)	Tasa media de desempleo entre 45 y 64 años en 2011:	25,70%
Media de desempleados entre 45-64 años:	20,3 (82,86%)		

Distribución media anual de desempleados por sectores:

SECTORES	Media Paro	%
Agricultura y Pesca:	1,8	7,35%
Industria:	0,4	1,63%
Construcción:	10,8	44,08%
Servicios:	5,8	23,67%
Sin empleo anterior:	5,7	23,27%

Distribución porcentual de desempleados por sectores en la zona de Benavente y los Valles durante el año 2011



5.- Otros datos de interés.

Como lugares de interés destacamos al aula arqueológica del Castro de Las Labradas", el dolmen neolítico "El casetón de los mozos". El castro de las Labradas donde entre las excavaciones que se realizaron, se encontró el llamado tesoro de Arrabalde, se trata de un conjunto de más de 50 objetos de oro y plata que estaban cobijados dentro de un vaso cerámico, actualmente se exhiben en el aula arqueológica citada anteriormente; A su vez este municipio se encuentra dentro de la llamada Ruta de los Valles, de gran interés medioambiental, que recorre varios municipios de la comarca.



Vista del Centro de Primaria (Archivo Diputación de Zamora)

El municipio de Arrabalde dispone como servicios básicos de consultorio médico, una farmacia y un colegio de educación infantil y primaria.