

1.- Localización y demografía.

Mapa de Situación del municipio



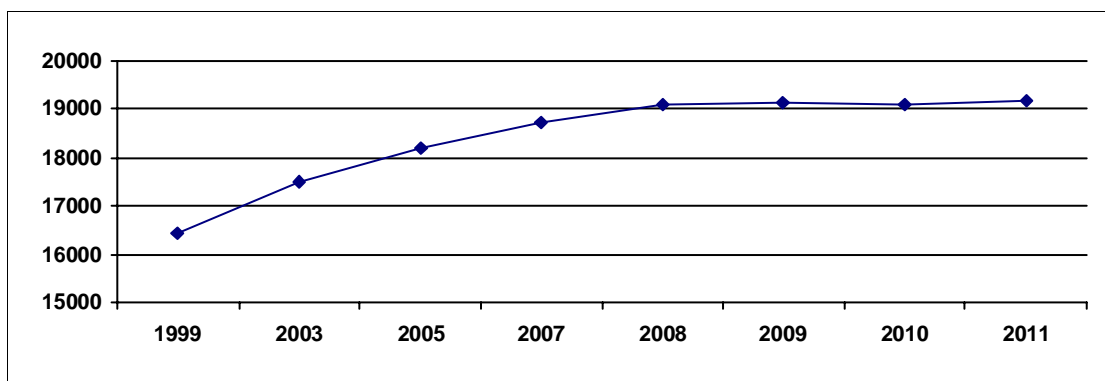
- Zona de Benavente y los Valles
- Benavente

Datos del Ayuntamiento

Alcalde: Saturnino Mañanes García
Partido Político: PP
Dirección: Plaza del Grano, 1
Hora Ayto: Lunes a viernes de 8:00 a 15:00
y sábados de 10:00 a 14:00
Dispone de Unidad de registro
Código Postal: 49600 **Teléfono:** 980 636 108
E-Mail: informatica@aytobenavente.org
Último Presupuesto disponible a 01/01/2012
El último presupuesto del que se dispone corresponde al año 2011 y ascendió a 13.693.000,00 €.

El municipio de Benavente, perteneciente a la zona de actuación de Benavente y los Valles y situado en la provincia de Zamora, está constituido por una única localidad. El término municipal se encuentra a una altitud de 747 metros, siendo la distancia que separa el término municipal de la capital de 66 km. La población del término municipal en el año 2011 ascendía a 19187 personas, siendo la superficie municipal de 45,12 km², lo que nos arroja una densidad poblacional en dicho año de 425,24 hab/km².

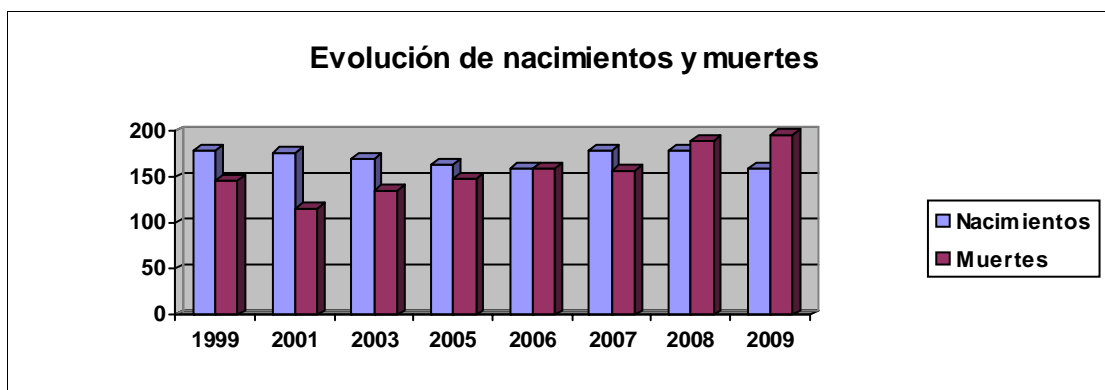
Evolución de la población en el municipio



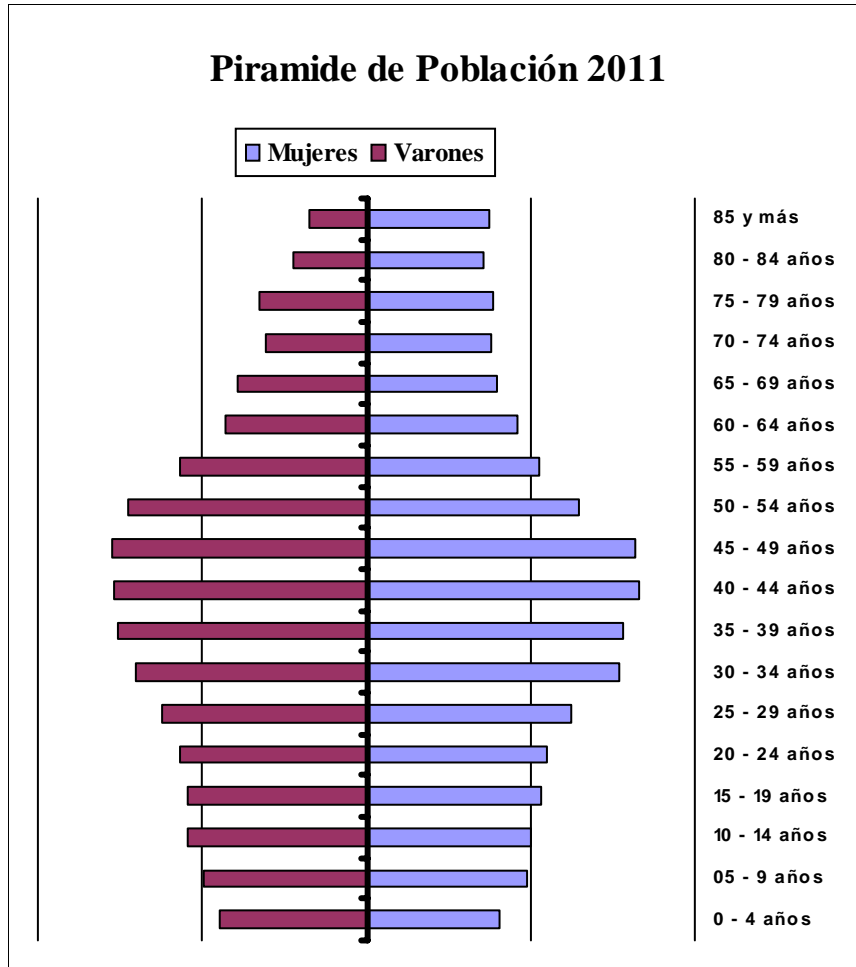
La población ha seguido una evolución ascendente en los últimos 12 años, pasando de 16452 habitantes censados en 1.999, a los anteriormente mencionados 19187 habitantes censados en enero de 2011, lo que implica una ganancia de 2735 personas, que supone un 16,62% más población que hace 12 años.

Durante el año 2009 el número de nacidos en el municipio fue de 179, registrándose 191 muertes, por lo que el movimiento natural de la población del municipio fue negativo en 12 personas.

Evolución de nacimientos y muertes



Entre 1999 y 2009, el término municipal ha tenido una media de nacimientos de 170,9 que al compararlos con las 154 defunciones medias producidas en el período 1.999-2.009, nos arrojan un incremento de 16,9 personas al año como consecuencia del movimiento natural de la población.

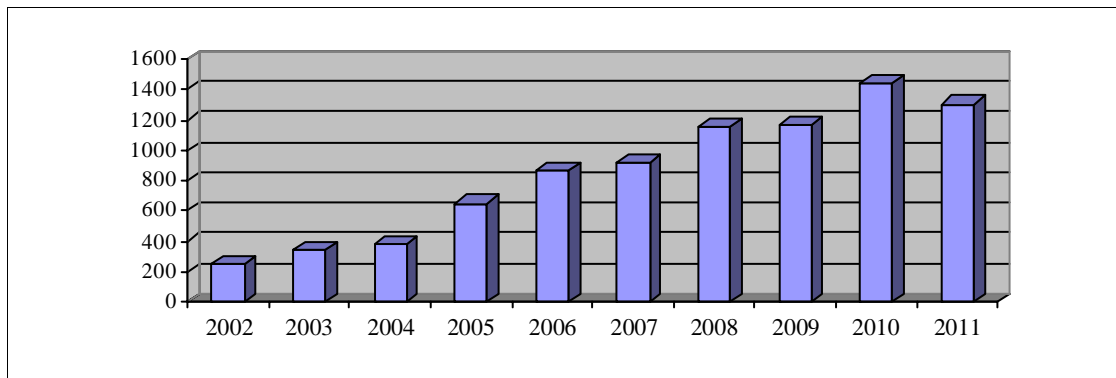


La población mayor de 65 años supone un 17,31% del total, lo que nos indica un bajo porcentaje de envejecimiento del municipio. La población entre 35 y 54 años era de 6103 personas en el municipio, de los cuales 3027 son hombres y 3076 mujeres; lo cual nos indica que el porcentaje de masculinidad en las edades centrales es del 49,6%, dato que podemos considerar dentro de lo normal.

2.- Inmigración.

Según datos del Padrón de 2011 en el municipio había inscritos 1305 inmigrantes, que suponen el 6,8% de la población que habitaba en el término municipal.

Evolución N° Inmigrantes



3.- Sectores Económicos.

3.1.- Agricultura y Ganadería.

En el municipio había en el año 2.009, fecha del último Censo Agrario, un total de 88 explotaciones agrícolas, de las cuales 50 eran menores de 10 hectáreas, lo que indica que el 56,82% de las explotaciones se encuentran en minifundio, comprobándose la enorme importancia del mismo en el municipio al ser la mayoría de las explotaciones menores de 10 Ha.

Entre 10 y 50 hectáreas había un total de 28 explotaciones, que suponían el 31,82% del total, siendo el número de explotaciones mayores de 50 hectáreas de 10, que suponían el 11,36% sobre el total de las mismas.

Datos referidos, igualmente, al Censo Agrario de 2009 nos indican que en dicho año estaban aprovechadas en el término municipal un total de 2514,55 hectáreas, de las cuales 1682,55 (el 66,91%) están aprovechadas en secano, mientras que las tierras aprovechadas en regadío alcanzaban las 832 hectáreas, que suponían el 33,09% del aprovechamiento total. En el mencionado año, había censadas 73 explotaciones en secano y 58 en regadío.

A partir de datos obtenidos del Censo Agrario de 2009 correspondientes a las diversas cabañas ganaderas del término municipal (vacuno, ovino, caprino, porcino, equino, aves, conejas madres y colmenas), se han agrupado las Unidades Ganaderas en las tres principales cabañas (vacuno, ovino-caprino y porcino) considerándose las demás de forma conjunta, al no alcanzar éstas ni el 4% del total en la media provincial.

En el municipio, se registraron un total de 528,21 U.G. siendo la principal cabaña del municipio la ovina con 276,9 U.G. que suponen el 52,42% sobre el total, que se encontraban en 9 explotaciones.

TABLA RESUMEN DE LAS CABAÑAS GANADERAS DEL MUNICIPIO

CABAÑAS	U. GANADERAS	% SOBRE TOTAL	Nº DE EXPLOTAC
VACUNA:	97,20	18,40	2
OVINA-CAPRINA:	276,90	52,42	9
PORCINA:	133,40	25,26	5
MINORITARIAS:	20,71	3,92	8

3.2.- Información del Catastro.

Datos del Catastro Inmobiliario Urbano de 2010

Nº Parcelas Edificadas	Nº Parcelas edificadas 0 - 100 m	% Parcelas edificadas 0 - 100m	Nº Parcelas edificadas 100 - 1.000 m	% Parcelas edificadas 100 - 1.000 m	Nº Parcelas edificadas de mas de 1.000 m	% Parcelas edificadas mayores de 1.000 m
3363	3037	90,31%	299	8,89%	27	0,80%
Parcelas sin edificar	Nº Parcelas sin edificar 0- 100 m	% Parcelas sin edificar 0- 100 m	Nº Parcelas sin edificar 100- 1000 m	% Parcelas sin edificar 100-1000 m	Nº Parcelas sin edificar mayores de 1.000 m	% Parcelas sin edificar mayores de 1.000 m
959	651	67,88%	253	26,38%	55	5,74%

(Datos obtenidos de la Dirección General del Catastro)

Las 959 parcelas vacantes del municipio tienen una superficie total que asciende a 220.490,00 metros, lo que nos arroja un tamaño medio de la parcela de 229,92 metros.

Como podemos apreciar en la Tabla anterior, las parcelas vacantes del municipio son en su mayoría de reducida dimensión, menores de 100 metros, aunque tienen más importancia que la media provincial las parcelas comprendidas entre los 100 y 1.000 metros, que en la provincia suponen tan sólo el 15% y en el municipio alcanzan el 26%.

Es digno de mención la gran cantidad de parcelas vacantes de gran tamaño que posee el municipio, cuyo número asciende a 55 que hace que el 15% de las parcelas de más de 1.000 metros vacantes en la provincia se encuentren en el mismo.

Datos del Catastro Inmobiliario Rústico de 2010

En el municipio el año de la última renovación del Catastro inmobiliario rústico fue el 2003, en dicho año la superficie en hectáreas ascendía a 3875,46 que se agrupaban en 3439 parcelas, cuyo valor catastral era de 6.166.430,00 €, lo que sitúa el valor catastral medio por hectárea en el municipio en 1.591,15 €.

3.3.- Industria y Servicios.

Según datos del Censo Comercial de 2011 el número de actividades económicas que estaban censadas en el municipio durante el año ascendía a un total de 2300 actividades que se encuentran distribuidas en los Grandes Epígrafes que se relacionan en la Tabla que, a modo de resumen, se muestra a continuación.

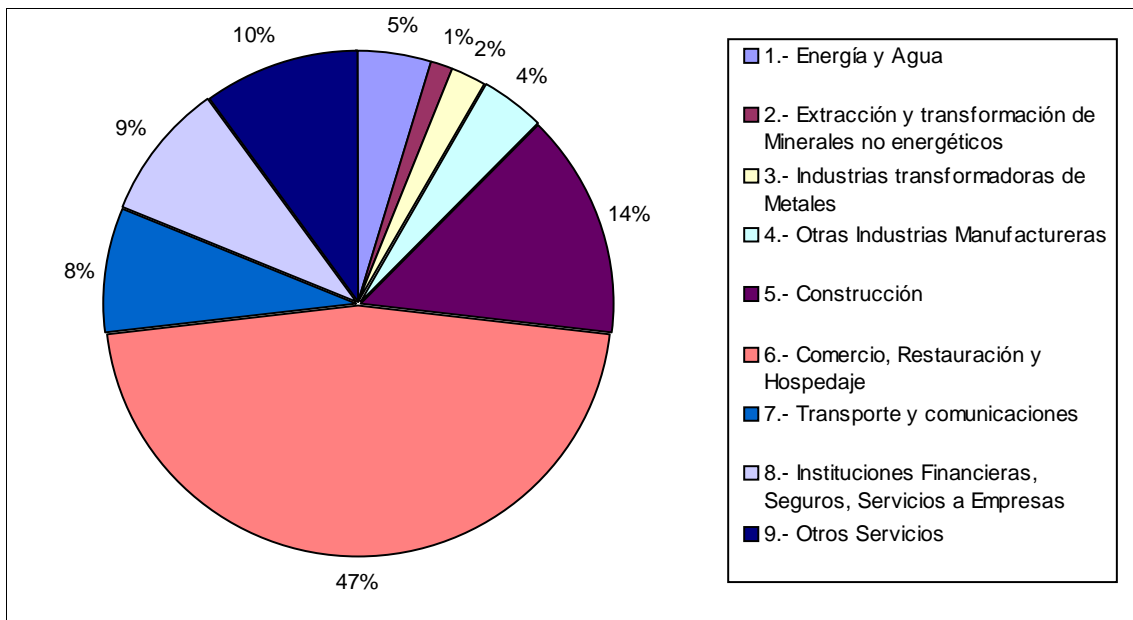
TABLA RESUMEN DE LAS ACTIVIDADES EN EL MUNICIPIO

Agrupación Gran Sector del I.A.E.	Nº Activ	%
1.- Energía y Agua	30	1,30%
2.- Extracción y transformación de Minerales no energéticos	16	0,70%
3.- Industrias transformadoras de Metales	35	1,52%
4.- Otras Industrias Manufactureras	59	2,57%
5.- Construcción	254	11,04%
6.- Comercio, Restauración y Hospedaje	1161	50,48%
7.- Transporte y comunicaciones	215	9,35%
8.- Instituciones Financieras, Seguros, Servicios a Empresas	264	11,48%
9.- Otros Servicios	266	11,57%

(Tabla de elaboración propia a partir de datos del Censo Comercial de 2011)

En el municipio las actividades de comercio, restauración y hospedaje suponen más del 50% de las actividades censadas, porcentaje superior al provincial que se situaba en el 43,58% y que nos indica la importancia de las actividades comerciales en el término municipal.

Distribución porcentual de Actividades en la zona de Benavente y los Valles



3.4.- Mercado por Sectores de gasto.

Tomando como base el gasto medio por persona y grupos de gasto de la Encuesta de Presupuestos Familiares con base en 2006 y actualizada con datos de 2011, se ha efectuado una minoración en el gasto medio considerado por tamaño de municipio de residencia y se ha reducido al 87,62% de los gastos medios de la media de España para ajustarlo a la realidad de la provincia de Zamora. La estimación se ha cruzado con las ponderaciones del IPC para la CCAA de Castilla y León en 2011.

En base a los cálculos anteriores, estimamos el gasto medio por persona en el municipio en 9.854,70 € por tener una población comprendida entre 10.000 y 20.000 habitantes. Las estimaciones que siguen se han realizado en base a la población censada en el municipio y el gasto medio por persona calculado anteriormente.

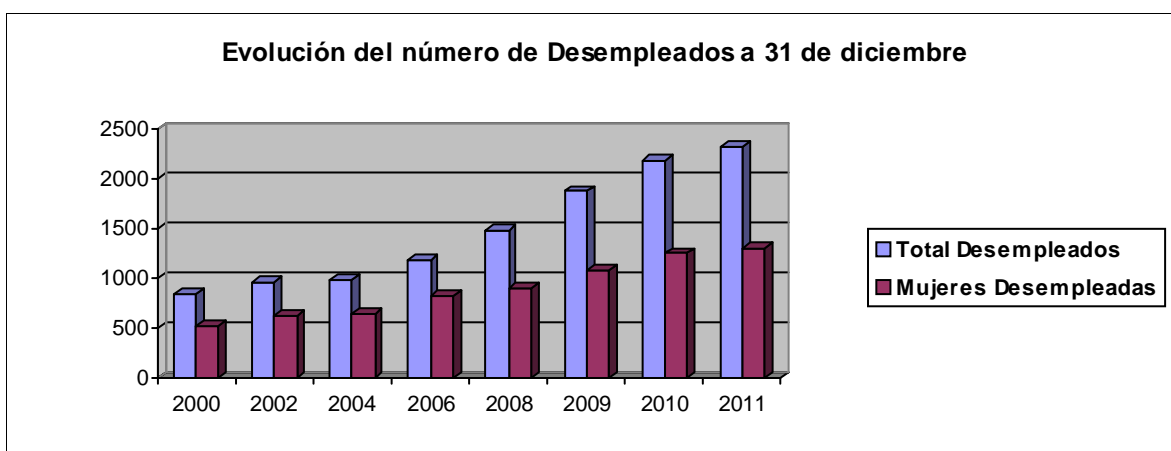
SECTORES:	MERCADO
Alimentación y bebidas no alcohólicas:	34.786.954,57 €
Bebidas alcohólicas y tabaco :	4.544.164,28 €
Vestido y calzado :	15.267.703,47 €
Vivienda (alquiler, conservación, otros):	21.498.716,60 €
Menaje:	12.014.494,95 €
Medicina:	4.905.631,89 €
Transporte:	24.683.074,15 €
Comunicaciones:	7.091.650,31 €
Ocio y Cultura:	11.377.623,44 €
Enseñanza:	1.979.465,50 €
Hoteles, cafés y restaurantes:	19.312.698,18 €
Otros (Servicios sociales y financieros, Seguros,...) :	14.665.257,44 €
Gasto exógeno (turismo y transitos):	7.150.368,68 €

El Cuadro resumen anterior muestra el mercado estimado por sectores de gasto del municipio que nos indica un volumen de mercado de 179.277.803,46 €, que supone el 10,28% del mercado provincial total que calculamos en 1.744,74 millones de euros en 2011. La distribución por grupos de gasto en el municipio se ha elaborado siguiendo la ponderación del IPC para Castilla y León publicada por el INE y el gasto medio anteriormente referido, lo que nos indica el consumo potencial endógeno, al cual se añade una estimación del consumo potencial exógeno (turismo y transitos).

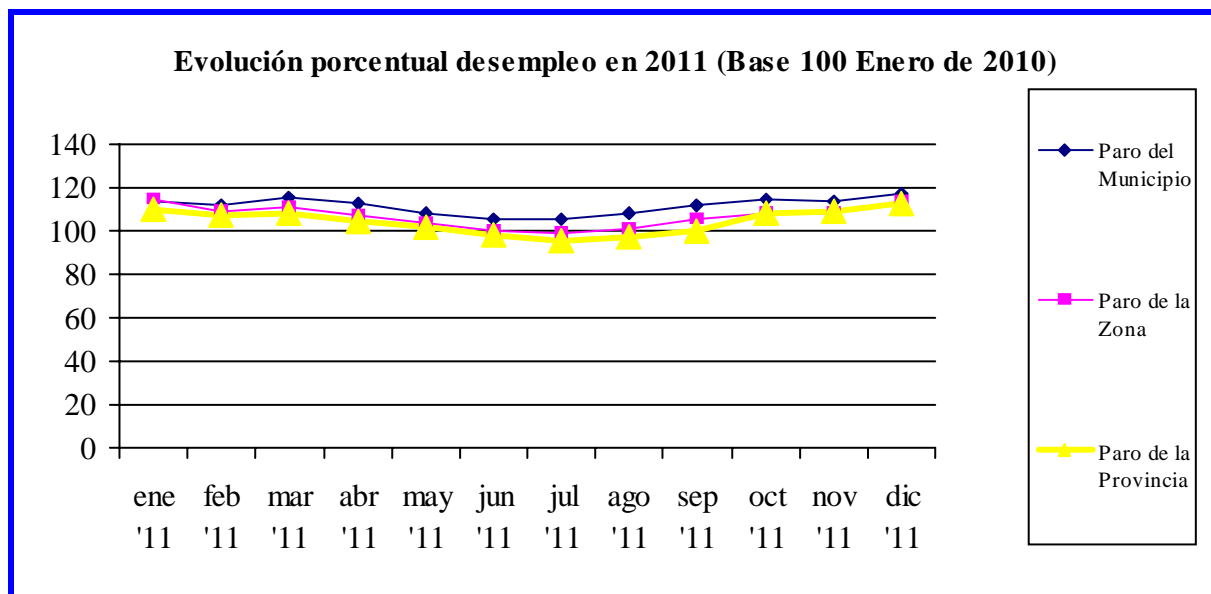
4.- Empleo.

En el mes de diciembre del año 2.011 el número de desempleados ascendía a 2311 personas.

En la fecha referida el número de mujeres menores de 25 años desempleadas en el término municipal ascendía 122 que suponían el 11,31% de tasa específica de desempleo, las desempleadas mayores de 25 años ascendían a 1179 que situaban la tasa de desempleo de mujeres mayores de 25 años en el municipio en el 21,63%. El número de hombres menores de 25 años desempleados era de 150 y los desempleados varones mayores de 25 años ascendían a 860 personas



Evolución porcentual de desempleados inscritos en el ECyL en la provincia, en la zona de Benavente y los Valles y en Benavente



Número de desempleados inscritos en el ECyL y tasas de desempleo por meses en 2011

Ene	Feb	Mar	Abr	May	Jun	Jul	Ago	Sep	Oct	Nov	Dic
2244	2210	2281	2223	2134	2074	2073	2133	2198	2256	2235	2311
17,28%	17,02%	17,56%	17,12%	16,43%	15,97%	15,96%	16,42%	16,92%	17,37%	17,21%	17,79%

Tasas Medias de desempleo durante el año 2011

Población entre 15-64 años en el municipio:	12987	Tasa media de desempleo en el municipio:	16,92%
Media de desempleados durante el año entre 15-64 años:	2197,7	Tasa media de desempleo en la provincia:	12,88%
Población Masculina entre 15-64 años:	6457 (49,72%)	Tasa media de desempleo masculino en 2011:	14,47%
Media desempleados masculinos entre 15-64 años:	934,3 (42,51%)		
Población Femenina entre 15-64 años:	6530 (50,28%)	Tasa media de desempleo femenino en 2011:	19,35%
Media desempleadas femeninas entre 15-64 años:	1263,4 (57,49%)		

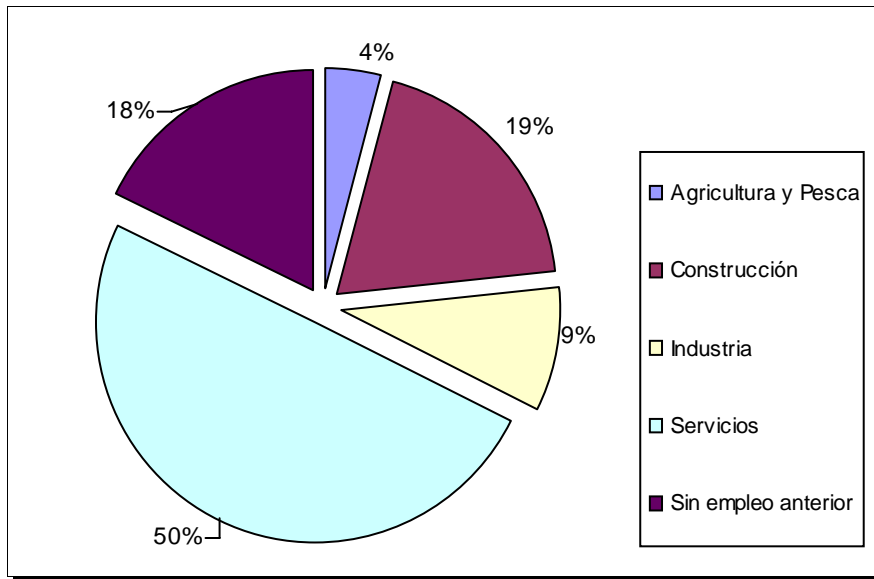
Tasas Medias de desempleo por grupos de edad:

Población entre 15-24 años en el municipio:	2190 (16,86%)	Tasa media de desempleo menores de 25 años en 2011:	12,54%
Media de desempleados entre 15-24 años:	274,6 (12,49%)		
Población entre 25-44 años en el municipio:	5856 (45,09%)	Tasa media de desempleo entre 25 y 44 años en 2011:	18,79%
Media de desempleados entre 25-44 años:	1100,4 (50,07%)		
Población entre 45-64 años en el municipio:	4941 (38,05%)	Tasa media de desempleo entre 45 y 64 años en 2011:	16,65%
Media de desempleados entre 45-64 años:	822,7 (37,43%)		

Distribución media anual de desempleados por sectores:

SECTORES	Media Paro	%
Agricultura y Pesca:	68,1	3,1%
Industria:	198,9	9,05%
Construcción:	336,6	15,32%
Servicios:	1175,4	53,48%
Sin empleo anterior:	418,7	19,05%

Distribución porcentual de desempleados por sectores en la zona de Benavente y los Valles durante el año 2011



5.- Otros datos de interés.

Como lugares de Interés podemos destacar su innumerable Arquitectura religiosa y civil, los jardines de la de Mota, el Parque de la Pradera, el Mirador de Sinagoga, el centro de interpretación de los Ríos y dos museos en proyecto en la actualidad. Es destacable el Parador Nacional Rey Fernando II de León, famoso por la llamada Torre del Caracol. Dispone de un amplio abanico de alojamientos para el visitante.



Vista de la Torre del Caracol en el Castillo de la Mota (Archivo Diputación de Zamora)

El municipio de Benavente cuenta con números servicios debido a su creciente población y a ser núcleo de cabecera comarcal. Cuenta con dos centros de salud, un centro de especialidades médicas, un hospital, un centro de hemodiálisis, cuatro centros de día, diez farmacias, cinco residencias de la 3ª edad (una de ellas pública y las demás privadas-concertadas), Puesto de la Guardia Civil, Policía local, biblioteca municipal, ocho centros de educación infantil y primaria públicos y 2 concertados, tres institutos, un centro de educación de adultos, un centro de la UNED, Universidad de la experiencia, centro de formación e innovación educativa, guardería del programa "crecemos", centro de transportes, centro de negocios, parque logístico, cuatro polígonos industriales, dos centros culturales, teatro, centro cívico y social, nueve polideportivos, un complejo de piscinas municipales, dos campos de fútbol y más de diecinueve instalaciones deportivas de carácter privado.