

1.- Localización y demografía.

Mapa de Situación del municipio de Bustillo del Oro

Datos del Ayuntamiento

Alcalde: Jesús Alfageme Herrero

Partido Político: PP

Dirección: Calle Fraguas, 2

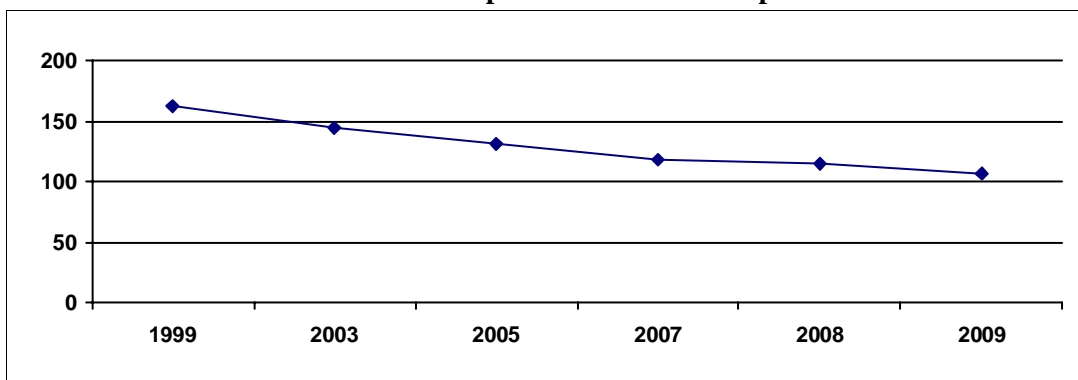
Código Postal: 49831

Teléfono Municipal: 980 699 061

Último Presupuesto disponible a 01/01/2010:
El último presupuesto del que se dispone se refiere al año 2007 y asciendió a 62.801,86 €

El municipio de Bustillo del Oro, perteneciente a la zona de actuación de Zamora Este y situado en la provincia de Zamora, está constituido por una única localidad. El término municipal se encuentra a una altitud de 709 metros, siendo la distancia que separa el término municipal de la capital de 35 km. La población del término municipal en el año 2.009 ascendía a 106 personas, siendo la superficie municipal de 15,36 km², lo que nos arroja una densidad poblacional en dicho año de 6,9 hab/km².

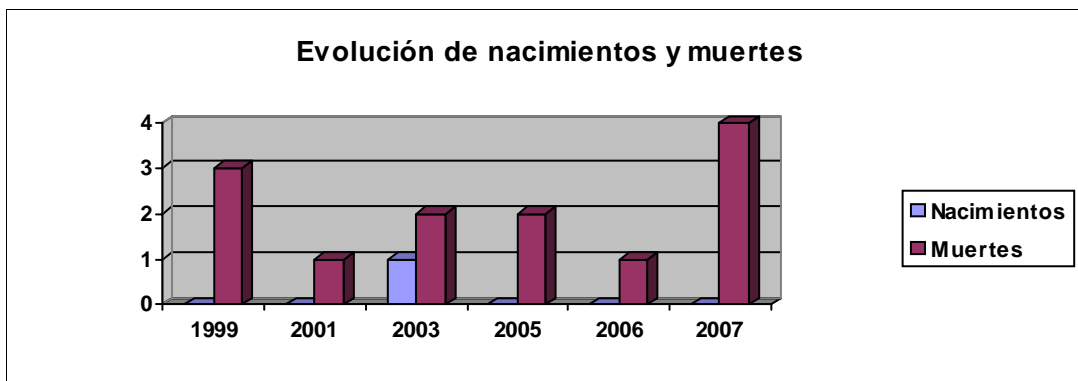
Evolución de la población en el municipio



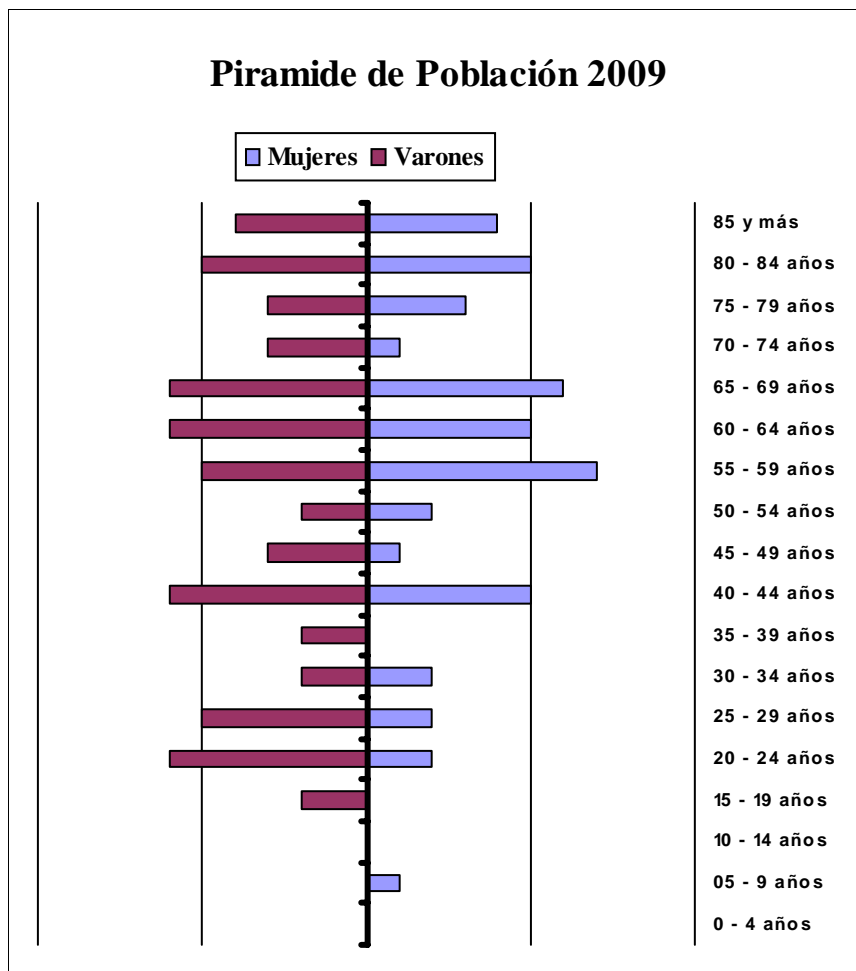
La población ha seguido una evolución descendente en los últimos 10 años, pasando de 163 habitantes censados en 1.999, a los anteriormente mencionados 106 habitantes censados en enero de 2009, lo que implica una pérdida de 57 personas, que supone un 34,97% menos población que 10 años atrás.

Durante el año 2.007 no ha habido ningún nacimiento en el término municipal, mientras fallecieron en el año 4 personas, por lo que el movimiento natural de la población del municipio fue negativo en 4 personas.

Evolución de nacimientos y muertes



Entre 1999 y 2007, el término municipal ha tenido una media de nacimientos de 0,11 que como podemos apreciar al compararlos con la media de defunciones del mismo, que alcanza 2,33 personas de media, nos arroja una pérdida media de población en el término municipal que asciende a 2,22 personas.

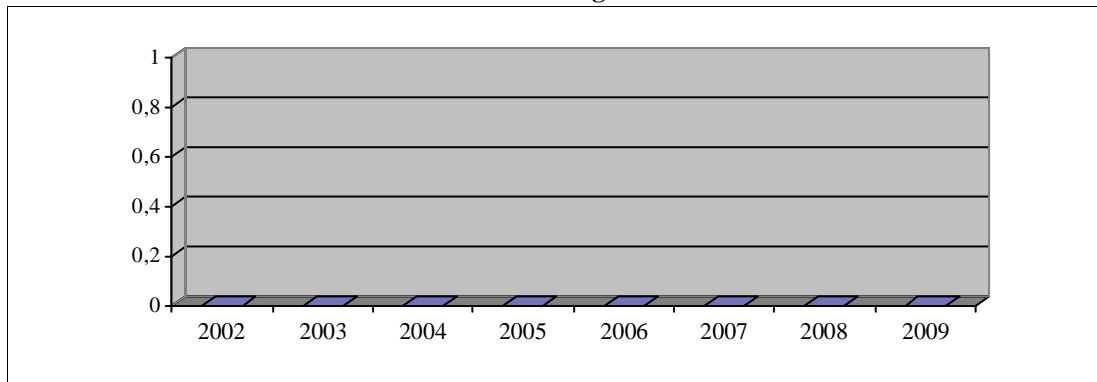


La población mayor de 65 años supone un 37,74% del total, lo que nos indica un elevado porcentaje de envejecimiento del municipio. La población entre 35 y 54 años era de 21 personas en el municipio, de los cuales 13 son hombres y 8 mujeres; lo cual nos indica que el porcentaje de masculinidad en las edades centrales es del 61,9%, dato que podemos considerar como un indicador evidente del desequilibrio entre hombres y mujeres en el municipio en éstas edades.

2.- Inmigración.

Según datos del Padrón de 2009 en el municipio no había inscrito ningún inmigrante.

Evolución N° Inmigrantes



3.- Sectores Económicos.

3.1.- Agricultura y Ganadería.

En el municipio había en el año 1.999, fecha del último Censo Agrario, un total de 31 explotaciones agrícolas, de las cuales 8 eran menores de 10 hectáreas, lo que indica que el 25,8% de las explotaciones se encuentran en minifundio, constatando la importancia del mismo en el municipio.

Entre 10 y 50 hectáreas había un total de 12 explotaciones, que suponían el 38,7% del total, siendo el número de explotaciones mayores de 50 hectáreas de 11, que suponían el 35,48% sobre el total de las mismas.

Datos proporcionados por Estadística de la Junta de Castilla y León nos indican que en el año 2.006 estaban aprovechadas en el término municipal un total de 1434,35 hectáreas, de las cuales 1414,76 (el 98,64%) están aprovechadas en secano, mientras que las tierras aprovechadas en regadío son muy escasas en el municipio, pues con 19,59 hectáreas, representan solo el 1,36% del total. En el mencionado año, había censadas 11 explotaciones en secano y 2 en regadío.

A partir de datos obtenidos de las tres principales cabañas ganaderas en el término municipal durante el año 2.006 (vacuno, ovino y porcino), se han estimado* las Unidades Ganaderas que corresponderían al mismo, en un intento de reflejar lo mejor posible la actual situación ganadera del término municipal.

En el mencionado año, se estimaron en el término municipal un total de 162,3 U.G. siendo la principal cabaña del municipio la ovina con 120,6 U.G. que suponen el 74,31% sobre el total, que se encontraban en 4 explotaciones.

La segunda cabaña en importancia en el municipio la constituye la porcina, que con 41,7 U.G. estimadas supone el 25,69% del total, que se reparten en 5 explotaciones.

3.2.- Información del Catastro.

Datos del Catastro Inmobiliario Urbano de 2008

Nº Parcelas Edificadas	Nº Parcelas edificadas 0 - 100 m	% Parcelas edificadas 0 - 100m	Nº Parcelas edificadas 100 - 1.000 m	% Parcelas edificadas 100 - 1.000 m	Nº Parcelas edificadas de mas de 1.000 m	% Parcelas edificadas mayores de 1.000 m
360	359	99,72%	1	0,28%	0	0,00%
Parcelas sin edificar	Nº Parcelas sin edificar 0- 100 m	% Parcelas sin edificar 0- 100 m	Nº Parcelas sin edificar 100- 1000 m	% Parcelas sin edificar 100-1000 m	Nº Parcelas sin edificar mayores de 1.000 m	% Parcelas sin edificar mayores de 1.000 m
31	31	100,00%	0	0,00%	0	0,00%

(Datos obtenidos de la Dirección General del Catastro)

Las 31 parcelas vacantes del municipio tienen una superficie total que asciende a 370,00 metros, lo que nos arroja un tamaño medio de la parcela de 11,94 metros.

Como podemos apreciar en la Tabla anterior, la totalidad de las parcelas vacantes del municipio son menores de 100 metros, lo que nos indica que las parcelas disponibles en el mismo son de escaso tamaño.

Datos del Catastro Inmobiliario Rústico de 2008

En el municipio el año de la última renovación del Catastro inmobiliario rústico fue el 2001, en dicho año la superficie en hectáreas ascendía a 1499,39 que se agrupaban en 485 parcelas, cuyo valor catastral era de 677.320,00 € lo que sitúa el valor catastral medio por hectárea en el municipio en 451,73 €

* La estimación se realizó en base a los siguientes coeficientes: Vacas de ordeño x 1; Vacuno de carne y de cebo x 0,6; Ovino y caprino x 0,15; Cerdos de cría x 0,5 y Porcino de cebo x 0,3.

3.3.- Industria y Servicios.

Según datos del Censo Comercial de 2008 el número de actividades económicas que estaban censadas en el municipio durante el año ascendía a un total de 8 actividades que se encuentran distribuidas en los Grandes Epígrafes que se relacionan en la Tabla que, a modo de resumen, se muestra a continuación.

Al ser tan escasas las actividades censadas en el municipio, cuyo número no supera las 10 actividades, podemos decir que las actividades económicas en el municipio tienen una importancia anecdótica. En el municipio son las actividades de comercio, restauración y las ligadas a la construcción las mayoritarias, distribuyéndose de igual forma que en la provincia donde el 60,77% de las actividades se encuentran dentro de los epígrafes señalados.

TABLA RESUMEN DE LAS ACTIVIDADES EN EL MUNICIPIO

Agrupación Gran Sector del I.A.E.	Nº de Actividades
1.- Energía y Agua	0
2.- Extracción y transformación de Minerales; no energéticos y productos derivados	0
3.- Industrias transformadoras de Metales, mecánica de precisión.	0
4.- Otras Industrias Manufactureras	0
5.- Construcción	2
6.- Comercio, Restauración y Hospedaje	3
7.- Transporte y comunicaciones	0
8.- Instituciones Financieras, Seguros, Servicios a Empresas	0
9.- Otros Servicios	3

(Tabla de elaboración propia a partir de datos del Censo Comercial de 2008)

4.- Empleo.

En el mes de diciembre del año 2.009 el número de desempleados ascendía a 4 personas.

En el término municipal había inscrita una sola desempleada menor de 25 años, mientras las desempleadas mayores de 25 años ascendían a 2 mujeres, que suponen una tasa específica de desempleo entre los 25 y 64 años del 8,33%. No había inscrito ningún demandante de empleo varón menor de 25 años y sólo había un desempleado varón mayor de 25 años.

