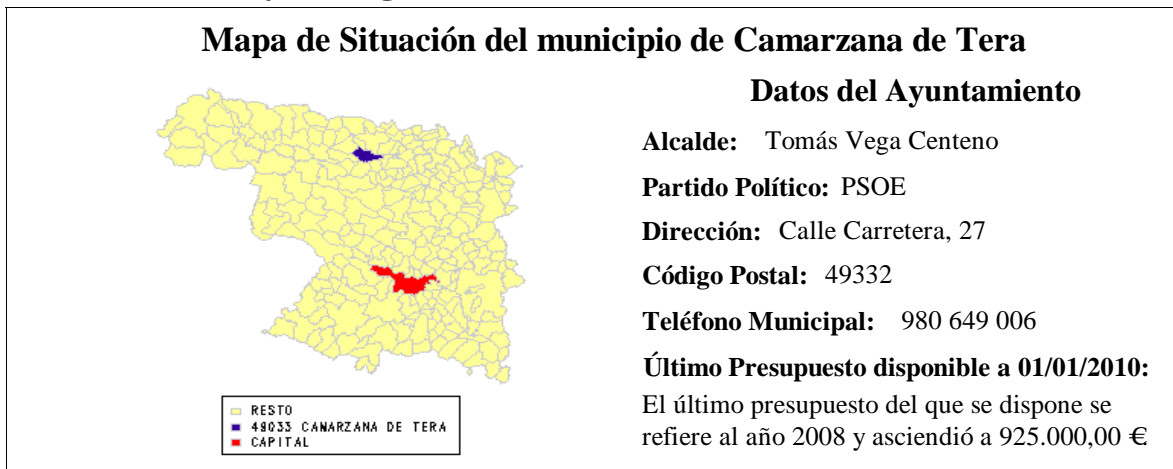
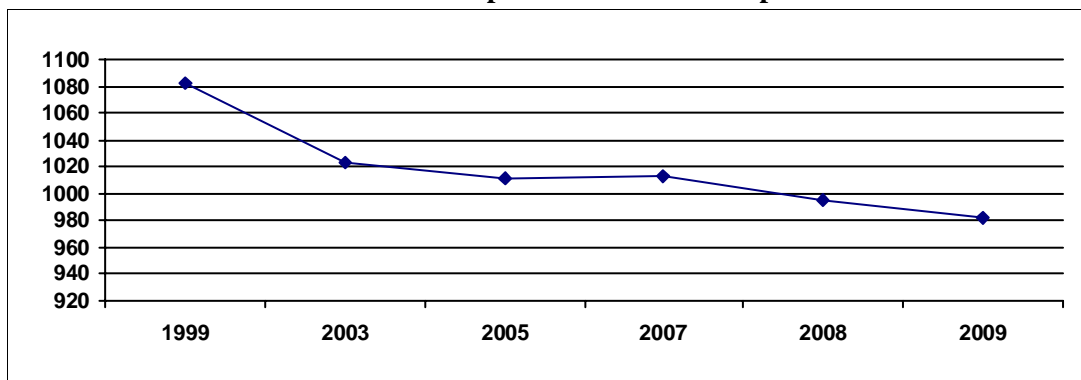


## 1.- Localización y demografía.



El municipio de Camarzana de Tera, perteneciente a la zona de actuación de Zamora Norte y situado en la provincia de Zamora, está constituido por las siguientes entidades locales: Cabañas de Tera (97 hab), Camarzana de Tera (513 hab), San Juanico el Nuevo (107 hab) y Santa Marta de Tera (265 hab). El término municipal se encuentra a una altitud de 740 metros, siendo la distancia que separa el término municipal de la capital de 73 km. La población del término municipal en el año 2.009 ascendía a 982 personas, siendo la superficie municipal de 47,62 km<sup>2</sup>, lo que nos arroja una densidad poblacional en dicho año de 20,62 hab/km<sup>2</sup>.

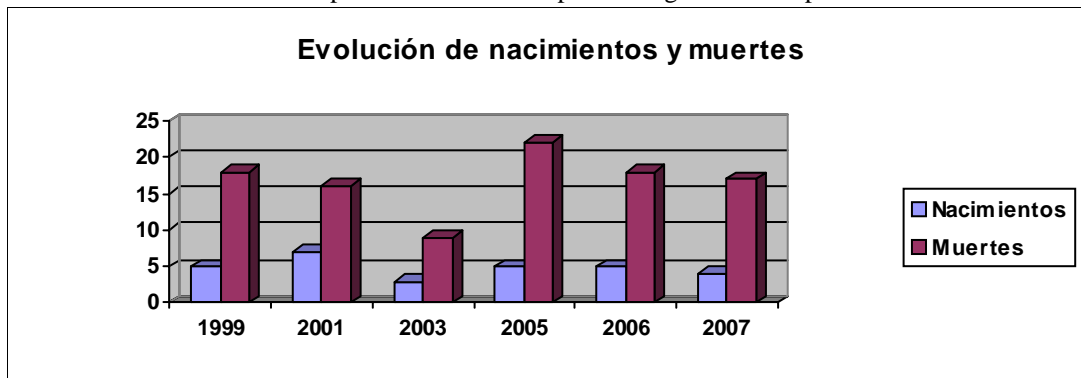
### Evolución de la población en el municipio



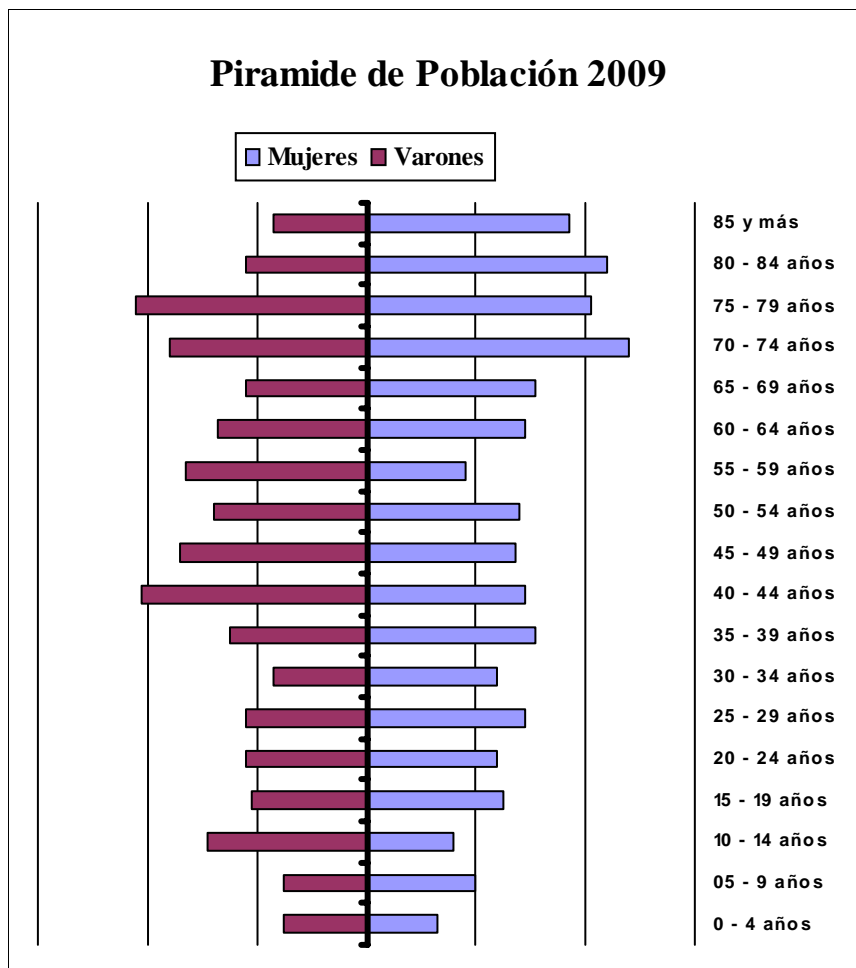
La población ha seguido una evolución descendente en los últimos 10 años, pasando de 1083 habitantes censados en 1.999, a los anteriormente mencionados 982 habitantes censados en enero de 2009, lo que implica una pérdida de 101 personas, que supone un 9,33% menos población que 10 años atrás.

Durante el año 2.007 el número de nacidos en el municipio fue de 4, registrándose 17 muertes, por lo que el movimiento natural de la población del municipio fue negativo en 13 personas.

### Evolución de nacimientos y muertes



Entre 1999 y 2007, el término municipal ha tenido una media de nacimientos de 5,22 que como podemos apreciar al compararlos con la media de defunciones del mismo, que alcanza 15,56 personas de media, nos arroja una pérdida media de población en el término municipal que asciende a 10,34 personas.

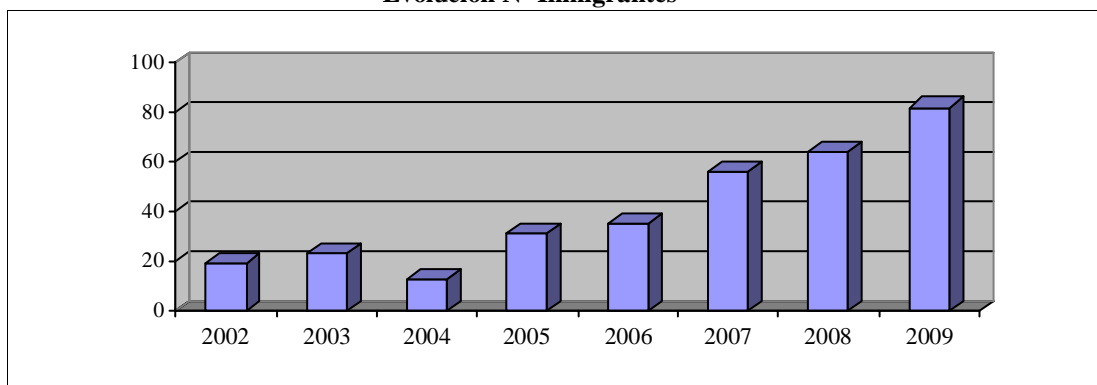


La población mayor de 65 años supone un 34,62% del total, lo que nos indica un moderado porcentaje de envejecimiento del municipio. La población entre 35 y 54 años era de 243 personas en el municipio, de los cuales 128 son hombres y 115 mujeres; lo cual nos indica que el porcentaje de masculinidad en las edades centrales es del 52,67%, dato que podemos considerar dentro de lo normal.

## 2.- Inmigración.

Según datos del Padrón de 2009 en el municipio había inscritos 82 inmigrantes, que suponen el 8,35% de la población que habitaba en el término municipal.

**Evolución N° Inmigrantes**



### 3.- Sectores Económicos.

#### 3.1.- Agricultura y Ganadería.

En el municipio había en el año 1.999, fecha del último Censo Agrario, un total de 507 explotaciones agrícolas, de las cuales 469 eran menores de 10 hectáreas, lo que indica que el 92,5% de las explotaciones se encuentran en minifundio, comprobándose la enorme importancia del mismo en el municipio al ser la mayoría de las explotaciones menores de 10 Ha.

Entre 10 y 50 hectáreas había un total de 29 explotaciones, que suponían el 5,71% del total, siendo el número de explotaciones mayores de 50 hectáreas de 9, que suponían el 1,77% sobre el total de las mismas, que muestra la escasa importancia de las grandes explotaciones en el término municipal.

Datos proporcionados por Estadística de la Junta de Castilla y León nos indican que en el año 2.006 estaban aprovechadas en el término municipal un total de 1813,46 hectáreas, de las cuales 1594,57 (el 87,93%) están aprovechadas en secano, mientras que las tierras aprovechadas en regadío alcanzaban las 218,89 hectáreas, que suponían el 12,07% del aprovechamiento total. En el mencionado año, había censadas 21 explotaciones en secano y 19 en regadío.

A partir de datos obtenidos de las tres principales cabañas ganaderas en el término municipal durante el año 2.006 (vacuno, ovino y porcino), se han estimado\* las Unidades Ganaderas que corresponderían al mismo, en un intento de reflejar lo mejor posible la actual situación ganadera del término municipal.

En el mencionado año, se estimaron en el término municipal un total de 1336,65 U.G. siendo la principal cabaña del municipio la ovina con 989,85 U.G. que suponen el 74,05% sobre el total, que se encontraban en 15 explotaciones.

La segunda cabaña en importancia en el municipio la constituye la vacuna, que con 181,2 U.G. estimadas supone el 13,56% del total, que se reparten en 2 explotaciones.

#### 3.2.- Información del Catastro.

##### Datos del Catastro Inmobiliario Urbano de 2008

Nº Parcelas Edificadas	Nº Parcelas edificadas 0 - 100 m	% Parcelas edificadas 0 - 100m	Nº Parcelas edificadas 100 - 1.000 m	% Parcelas edificadas 100 - 1.000 m	Nº Parcelas edificadas de mas de 1.000 m	% Parcelas edificadas mayores de 1.000 m
1051	982	93,43%	69	6,57%	0	0,00%
Parcelas sin edificar	Nº Parcelas sin edificar 0- 100 m	% Parcelas sin edificar 0- 100 m	Nº Parcelas sin edificar 100- 1000 m	% Parcelas sin edificar 100-1000 m	Nº Parcelas sin edificar mayores de 1.000 m	% Parcelas sin edificar mayores de 1.000 m
619	539	87,08%	78	12,60%	2	0,32%

(Datos obtenidos de la Dirección General del Catastro )

Las 619 parcelas vacantes del municipio tienen una superficie total que asciende a 112.060,00 metros, lo que nos arroja un tamaño medio de la parcela de 207,9 metros.

Como podemos apreciar en la Tabla anterior, las parcelas vacantes del municipio son de muy reducida dimensión en su mayoría y no alcanzan los 100 metros; en este sentido, el municipio sigue la tendencia provincial donde el 84% de las parcelas vacantes son menores de 100 metros.

##### Datos del Catastro Inmobiliario Rústico de 2008

En el municipio el año de la última renovación del Catastro inmobiliario rústico fue el 2001, en dicho año la superficie en hectáreas ascendía a 4702,65 que se agrupaban en 11923 parcelas, cuyo valor catastral era de 1.943.950,00 € lo que sitúa el valor catastral medio por hectárea en el municipio en 413,37 €

\* La estimación se realizó en base a los siguientes coeficientes: Vacas de ordeño x 1; Vacuno de carne y de cebo x 0,6; Ovino y caprino x 0,15; Cerdos de cría x 0,5 y Porcino de cebo x 0,3.

### 3.3.- Industria y Servicios.

Según datos del Censo Comercial de 2008 el número de actividades económicas que estaban censadas en el municipio durante el año ascendía a un total de 131 actividades que se encuentran distribuidas en los Grandes Epígrafes que se relacionan en la Tabla que, a modo de resumen, se muestra a continuación.

En el municipio son las actividades de comercio, restauración y las ligadas a la construcción las mayoritarias, distribuyéndose de igual forma que en la provincia donde el 60,77% de las actividades se encuentran dentro de los epígrafes señalados.

**TABLA RESUMEN DE LAS ACTIVIDADES EN EL MUNICIPIO**

Agrupación Gran Sector del I.A.E.	Nº de Actividades
1.- Energía y Agua	0
2.- Extracción y transformación de Minerales; no energéticos y productos derivados	5
3.- Industrias transformadoras de Metales, mecánica de precisión.	2
4.- Otras Industrias Manufactureras	7
5.- Construcción	22
6.- Comercio, Restauración y Hospedaje	54
7.- Transporte y comunicaciones	21
8.- Instituciones Financieras, Seguros, Servicios a Empresas	9
9.- Otros Servicios	11

(Tabla de elaboración propia a partir de datos del Censo Comercial de 2008)

### 4.- Empleo.

En el mes de diciembre del año 2.009 el número de desempleados ascendía a 64 personas.

En la fecha referida el número de mujeres menores de 25 años desempleadas en el término municipal ascendía 5 que suponían el 10,2% de tasa específica de desempleo, las desempleadas mayores de 25 años ascendían a 29 que situaban la tasa de desempleo de mujeres mayores de 25 años en el municipio en el 13,49%. El número de hombres menores de 25 años desempleados era de 3 y los desempleados varones mayores de 25 años ascendían a 27 personas

