

1.- Localización y demografía.

Mapa de Situación del municipio de Castrillo de la Guareña

Datos del Ayuntamiento

Alcalde: Ana M^a González Santos

Partido Político: PSOE

Dirección: Calle Juan Carlos I, 2

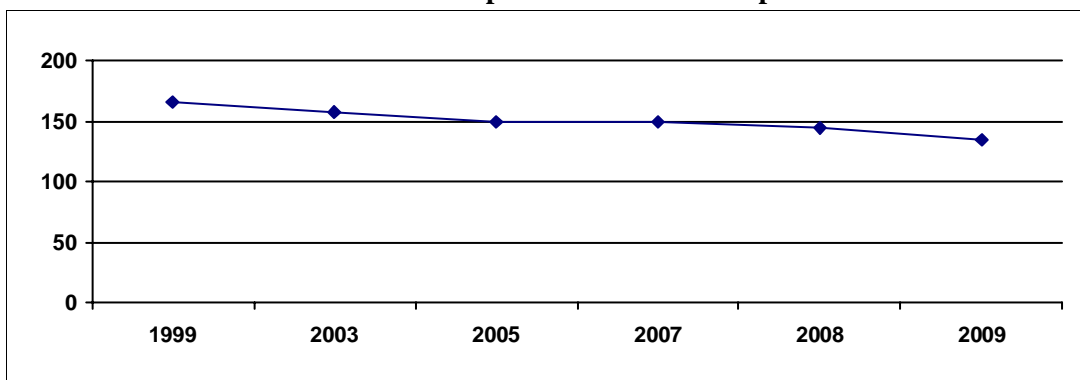
Código Postal: 49419

Teléfono Municipal: 980 605 220

Último Presupuesto disponible a 01/01/2010:
El último presupuesto del que se dispone se refiere al año 2009 y asciendió a 137.822,57 €

El municipio de Castrillo de la Guareña, perteneciente a la zona de actuación de Zamora Este y situado en la provincia de Zamora, está constituido por una única localidad. El término municipal se encuentra a una altitud de 740 metros, siendo la distancia que separa el término municipal de la capital de 52 km. La población del término municipal en el año 2.009 ascendía a 135 personas, siendo la superficie municipal de 21,91 km², lo que nos arroja una densidad poblacional en dicho año de 6,16 hab/km².

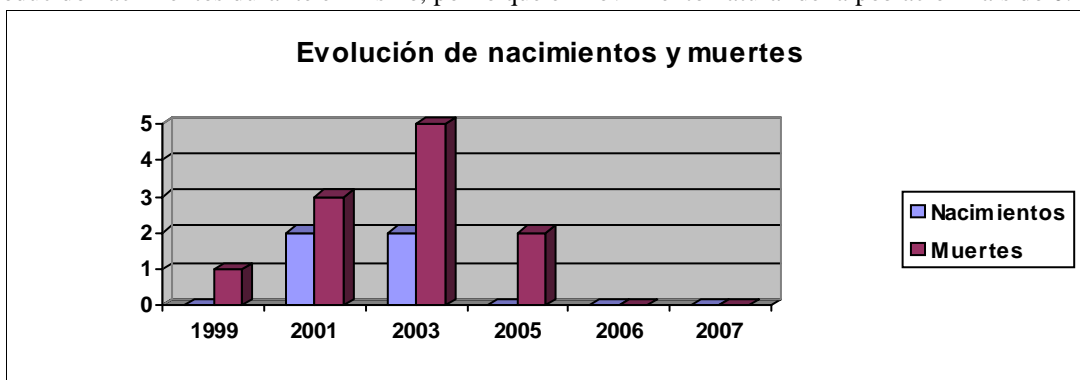
Evolución de la población en el municipio



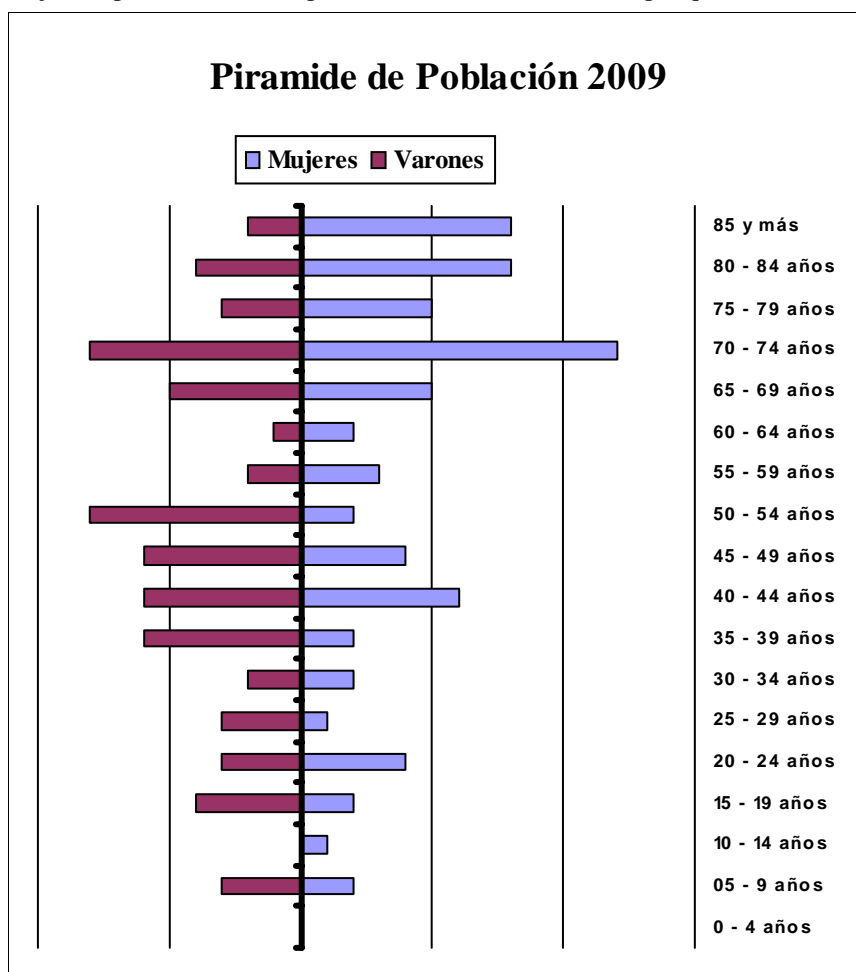
La población ha seguido una evolución descendente en los últimos 10 años, pasando de 166 habitantes censados en 1.999, a los anteriormente mencionados 135 habitantes censados en enero de 2009, lo que implica una pérdida de 31 personas, que supone un 18,67% menos población que 10 años atrás.

Durante el año 2.007 no ha habido ningún nacimiento en el término municipal, y tampoco se han producido nacimientos durante el mismo, por lo que el movimiento natural de la población ha sido 0.

Evolución de nacimientos y muertes



Entre 1999 y 2007, el término municipal ha tenido una media de nacimientos de 0,78 que como podemos apreciar al compararlos con la media de defunciones del mismo, que alcanza 1,56 personas de media, nos arroja una pérdida media de población en el término municipal que asciende a 0,78 personas.

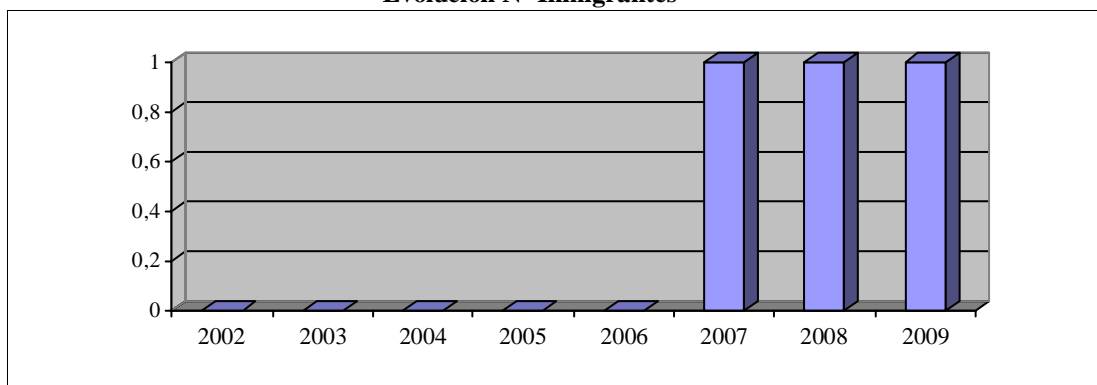


La población mayor de 65 años supone un 44,44% del total, lo que nos indica un elevado porcentaje de envejecimiento del municipio. La población entre 35 y 54 años era de 40 personas en el municipio, de los cuales 26 son hombres y 14 mujeres; lo cual nos indica que el porcentaje de masculinidad en las edades centrales es del 65%, dato que podemos considerar como un indicador evidente del desequilibrio entre hombres y mujeres en el municipio en éstas edades.

2.- Inmigración.

Según datos del Padrón de 2009 en el municipio había inscrito 1 inmigrante, que supone el 0,74% de la población que habitaba en el término municipal

Evolución N° Inmigrantes



3.- Sectores Económicos.

3.1.- Agricultura y Ganadería.

En el municipio había en el año 1.999, fecha del último Censo Agrario, un total de 33 explotaciones agrícolas, de las cuales 10 eran menores de 10 hectáreas, lo que indica que el 30,3% de las explotaciones se encuentran en minifundio, constatando la importancia del mismo en el municipio.

Entre 10 y 50 hectáreas había un total de 8 explotaciones, que suponían el 24,24% del total, siendo el número de explotaciones mayores de 50 hectáreas de 15, que suponían el 45,45% sobre el total de las mismas.

Datos proporcionados por Estadística de la Junta de Castilla y León nos indican que en el año 2.006 estaban aprovechadas en el término municipal un total de 1846,42 hectáreas, de las cuales 1504,81 (el 81,5%) están aprovechadas en secano, mientras que las tierras aprovechadas en regadío alcanzaban las 341,61 hectáreas, que suponían el 18,5% del aprovechamiento total. En el mencionado año, había censadas 19 explotaciones en secano y 15 en regadío.

A partir de datos obtenidos de las tres principales cabañas ganaderas en el término municipal durante el año 2.006 (vacuno, ovino y porcino), se han estimado* las Unidades Ganaderas que corresponderían al mismo, en un intento de reflejar lo mejor posible la actual situación ganadera del término municipal.

En el mencionado año, se estimaron en el término municipal un total de 565,4 U.G. siendo la principal cabaña del municipio la ovina con 426 U.G. que suponen el 75,34% sobre el total, que se encontraban en 5 explotaciones.

La segunda cabaña en importancia en el municipio la constituye la vacuna, que con 139,4 U.G. estimadas supone el 24,66% del total, que se reparten en 1 explotaciones.

3.2.- Información del Catastro.

Datos del Catastro Inmobiliario Urbano de 2008

Nº Parcelas Edificadas	Nº Parcelas edificadas 0 - 100 m	% Parcelas edificadas 0 - 100m	Nº Parcelas edificadas 100 - 1.000 m	% Parcelas edificadas 100 - 1.000 m	Nº Parcelas edificadas de mas de 1.000 m	% Parcelas edificadas mayores de 1.000 m
182	174	95,60%	8	4,40%	0	0,00%
Parcelas sin edificar	Nº Parcelas sin edificar 0- 100 m	% Parcelas sin edificar 0- 100 m	Nº Parcelas sin edificar 100- 1000 m	% Parcelas sin edificar 100-1000 m	Nº Parcelas sin edificar mayores de 1.000 m	% Parcelas sin edificar mayores de 1.000 m
29	23	79,31%	6	20,69%	0	0,00%

(Datos obtenidos de la Dirección General del Catastro)

Las 29 parcelas vacantes del municipio tienen una superficie total que asciende a 1.560,00 metros, lo que nos arroja un tamaño medio de la parcela de 67,83 metros.

Como podemos apreciar en la Tabla anterior, las parcelas vacantes del municipio son en su mayoría de reducida dimensión, menores de 100 metros, aunque tienen más importancia que la media provincial las parcelas comprendidas entre los 100 y 1.000 metros, que en la provincia suponen tan sólo el 15% y en el municipio alcanzan el 20,69%.

Datos del Catastro Inmobiliario Rústico de 2008

En el municipio el año de la última renovación del Catastro inmobiliario rústico fue el 2002, en dicho año la superficie en hectáreas ascendía a 2164,62 que se agrupaban en 555 parcelas, cuyo valor catastral era de 2.406.510,00 € lo que sitúa el valor catastral medio por hectárea en el municipio en 1.111,75 €

* La estimación se realizó en base a los siguientes coeficientes: Vacas de ordeño x 1; Vacuno de carne y de cebo x 0,6; Ovino y caprino x 0,15; Cerdos de cría x 0,5 y Porcino de cebo x 0,3.

3.3.- Industria y Servicios.

Según datos del Censo Comercial de 2008 el número de actividades económicas que estaban censadas en el municipio durante el año ascendía a un total de 13 actividades que se encuentran distribuidas en los Grandes Epígrafes que se relacionan en la Tabla que, a modo de resumen, se muestra a continuación.

En el municipio las actividades de comercio, restauración y hospedaje suponen más del 50% de las actividades censadas, porcentaje superior al provincial que se situaba en el 44% y que nos indica la importancia de las actividades comerciales en el término municipal.

TABLA RESUMEN DE LAS ACTIVIDADES EN EL MUNICIPIO

Agrupación Gran Sector del I.A.E.	Nº de Actividades
1.- Energía y Agua	0
2.- Extracción y transformación de Minerales; no energéticos y productos derivados	0
3.- Industrias transformadoras de Metales, mecánica de precisión.	0
4.- Otras Industrias Manufactureras	0
5.- Construcción	2
6.- Comercio, Restauración y Hospedaje	8
7.- Transporte y comunicaciones	0
8.- Instituciones Financieras, Seguros, Servicios a Empresas	0
9.- Otros Servicios	3

(Tabla de elaboración propia a partir de datos del Censo Comercial de 2008)

4.- Empleo.

En el mes de diciembre del año 2.009 el número de desempleados ascendía a 6 personas.

En el municipio no había inscritos desempleados menores de 25 años, en la fecha había 4 mujeres desempleadas, que suponen una tasa específica de desempleo del 18,18% de las mujeres entre 25 y 64 años del municipio, mientras había inscritos 2 demandantes varones mayores de 25 años.

