

1.- Localización y demografía.

Mapa de Situación del municipio de Cazorra

Datos del Ayuntamiento

Alcalde: Juan Carlos Casas Delegado

Partido Político: ADEIZA-UPZ

Dirección: Calle Escuela, s/n

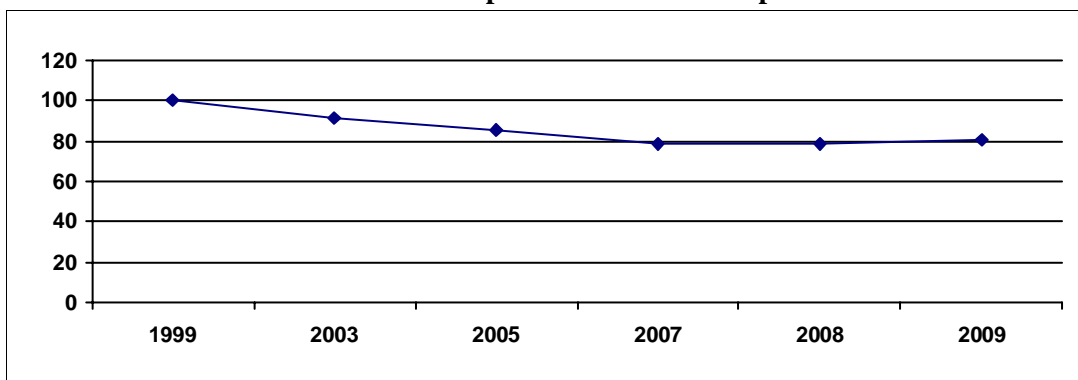
Código Postal: 49191

Teléfono Municipal: 980 570 332

Último Presupuesto disponible a 01/01/2010:
El último presupuesto del que se dispone se refiere al año 2008 y asciendió a 78.175,00 €

El municipio de Cazorra, perteneciente a la zona de actuación de Zamora Este y situado en la provincia de Zamora, está constituido por una única localidad. El término municipal se encuentra a una altitud de 728 metros, siendo la distancia que separa el término municipal de la capital de 13 km. La población del término municipal en el año 2.009 ascendía a 81 personas, siendo la superficie municipal de 8,39 km², lo que nos arroja una densidad poblacional en dicho año de 9,65 hab/km².

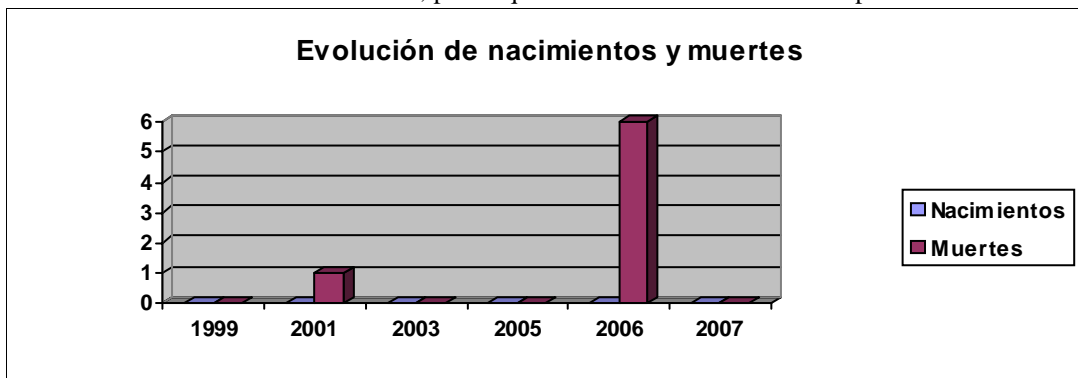
Evolución de la población en el municipio



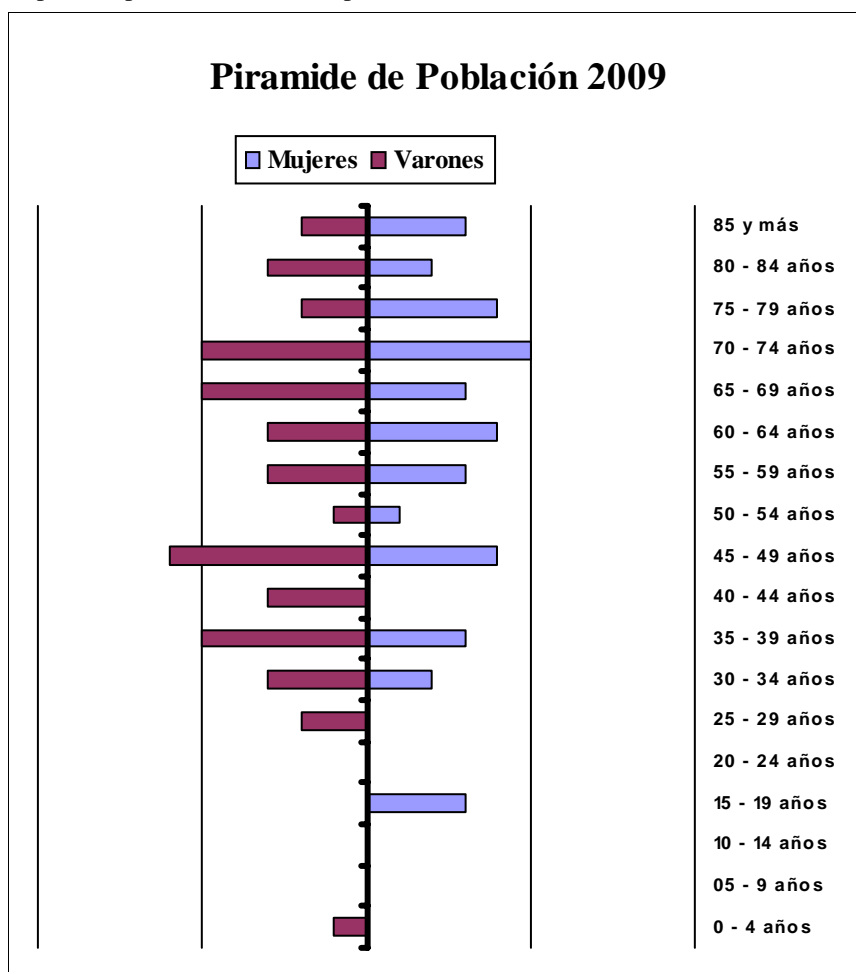
La población ha seguido una evolución descendente en los últimos 10 años, pasando de 100 habitantes censados en 1.999, a los anteriormente mencionados 81 habitantes censados en enero de 2009, lo que implica una pérdida de 19 personas, que supone un 19% menos población que 10 años atrás.

Durante el año 2.007 no ha habido ningún nacimiento en el término municipal, y tampoco se han producido nacimientos durante el mismo, por lo que el movimiento natural de la población ha sido 0.

Evolución de nacimientos y muertes



Además, entre 1999 y 2007 no se han producido nacimientos en el término municipal mientras el número de defunciones medias en los años indicados ascendió a 1,33 personas, lo que nos arroja una media anual de pérdida poblacional de 1,33 personas.

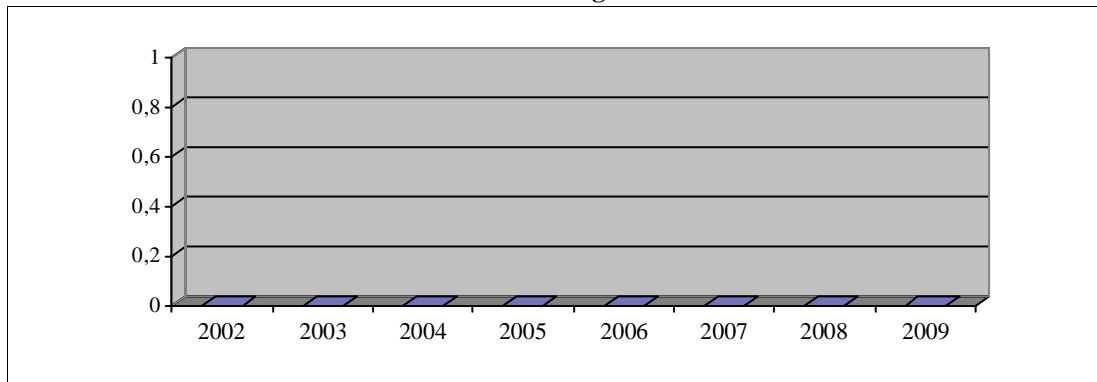


La población mayor de 65 años supone un 41,98% del total, lo que nos indica un elevado porcentaje de envejecimiento del municipio. La población entre 35 y 54 años era de 23 personas en el municipio, de los cuales 15 son hombres y 8 mujeres; lo cual nos indica que el porcentaje de masculinidad en las edades centrales es del 65,22%, dato que podemos considerar como un indicador evidente del desequilibrio entre hombres y mujeres en el municipio en éstas edades.

2.- Inmigración.

Según datos del Padrón de 2009 en el municipio no había inscrito ningún inmigrante.

Evolución N° Inmigrantes



3.- Sectores Económicos.

3.1.- Agricultura y Ganadería.

En el municipio había en el año 1.999, fecha del último Censo Agrario, un total de 23 explotaciones agrícolas, de las cuales 8 eran menores de 10 hectáreas, lo que indica que el 34,78% de las explotaciones se encuentran en minifundio, constatando la importancia del mismo en el municipio.

Entre 10 y 50 hectáreas había un total de 12 explotaciones, que suponían el 52,17% del total, siendo el número de explotaciones mayores de 50 hectáreas de 3, que suponían el 13,04% sobre el total de las mismas.

Datos proporcionados por Estadística de la Junta de Castilla y León nos indican que en el año 2.006 estaban aprovechadas en el término municipal un total de 797,43 hectáreas, de las cuales 684,57 (el 85,85%) están aprovechadas en secano, mientras que las tierras aprovechadas en regadío alcanzaban las 112,86 hectáreas, que suponían el 14,15% del aprovechamiento total. En el mencionado año, había censadas 17 explotaciones en secano y 8 en regadío.

A partir de datos obtenidos de las tres principales cabañas ganaderas en el término municipal durante el año 2.006 (vacuno, ovino y porcino), se han estimado* las Unidades Ganaderas que corresponderían al mismo, en un intento de reflejar lo mejor posible la actual situación ganadera del término municipal.

En el mencionado año, se estimaron en el término municipal un total de 810,75 U.G. siendo la principal cabaña del municipio la porcina con 788,1 U.G. que suponen el 97,21% sobre el total, que estaban repartidas en 4 explotaciones.

La segunda cabaña en importancia en el municipio la constituye la ovina que con 22,65 U.G. estimadas supone el 2,79% del total, que se reparten en 1 explotaciones.

3.2.- Información del Catastro.

Datos del Catastro Inmobiliario Urbano de 2008

Nº Parcelas Edificadas	Nº Parcelas edificadas 0 - 100 m	% Parcelas edificadas 0 - 100m	Nº Parcelas edificadas 100 - 1.000 m	% Parcelas edificadas 100 - 1.000 m	Nº Parcelas edificadas de mas de 1.000 m	% Parcelas edificadas mayores de 1.000 m
124	121	97,58%	3	2,42%	0	0,00%
Parcelas sin edificar	Nº Parcelas sin edificar 0- 100 m	% Parcelas sin edificar 0- 100 m	Nº Parcelas sin edificar 100- 1000 m	% Parcelas sin edificar 100-1000 m	Nº Parcelas sin edificar mayores de 1.000 m	% Parcelas sin edificar mayores de 1.000 m
8	8	100,00%	0	0,00%	0	0,00%

(Datos obtenidos de la Dirección General del Catastro)

Las 8 parcelas vacantes del municipio tienen una superficie total que asciende a 230,00 metros, lo que nos arroja un tamaño medio de la parcela de 28,75 metros.

Como podemos apreciar en la Tabla anterior, la totalidad de las parcelas vacantes del municipio son menores de 100 metros, lo que nos indica que las parcelas disponibles en el mismo son de escaso tamaño.

Datos del Catastro Inmobiliario Rústico de 2008

En el municipio el año de la última renovación del Catastro inmobiliario rústico fue el 2001, en dicho año la superficie en hectáreas ascendía a 881,51 que se agrupaban en 658 parcelas, cuyo valor catastral era de 556.650,00 € lo que sitúa el valor catastral medio por hectárea en el municipio en 631,47 €

* La estimación se realizó en base a los siguientes coeficientes: Vacas de ordeño x 1; Vacuno de carne y de cebo x 0,6; Ovino y caprino x 0,15; Cerdos de cría x 0,5 y Porcino de cebo x 0,3.

3.3.- Industria y Servicios.

Según datos del Censo Comercial de 2008 el número de actividades económicas que estaban censadas en el municipio durante el año ascendía a un total de 2 actividades que se encuentran distribuidas en los Grandes Epígrafes que se relacionan en la Tabla que, a modo de resumen, se muestra a continuación.

En el municipio las actividades de comercio, restauración y hospedaje suponen más del 50% de las actividades censadas, porcentaje superior al provincial que se situaba en el 44% y que nos indica la importancia de las actividades comerciales en el término municipal. Al ser tan escasas las actividades censadas en el municipio, cuyo número no supera las 10 actividades, podemos decir que las actividades económicas en el municipio tienen una importancia anecdótica

TABLA RESUMEN DE LAS ACTIVIDADES EN EL MUNICIPIO

Agrupación Gran Sector del I.A.E.	Nº de Actividades
1.- Energía y Agua	0
2.- Extracción y transformación de Minerales; no energéticos y productos derivados	0
3.- Industrias transformadoras de Metales, mecánica de precisión.	0
4.- Otras Industrias Manufactureras	0
5.- Construcción	0
6.- Comercio, Restauración y Hospedaje	1
7.- Transporte y comunicaciones	0
8.- Instituciones Financieras, Seguros, Servicios a Empresas	0
9.- Otros Servicios	1

(Tabla de elaboración propia a partir de datos del Censo Comercial de 2008)

4.- Empleo.

En el mes de diciembre de 2.009 había inscrito un único desempleado en el término municipal. La única demandante de empleo en el municipio es mujer.

