

1.- Localización y demografía.

Mapa de Situación del municipio de Cerecinos de Campos

Datos del Ayuntamiento

Alcalde: Angel María Trilla Casquero

Partido Político: ADEIZA-UPZ

Dirección: Plaza Toribio Meneses, s/n

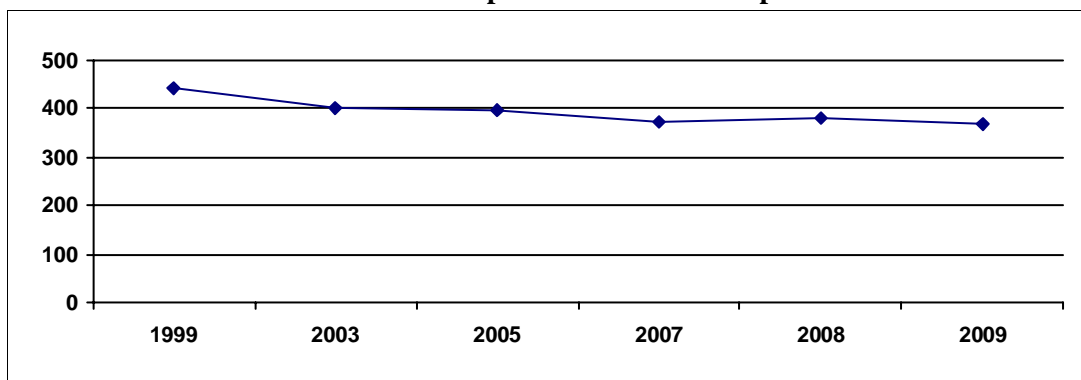
Código Postal: 49640

Teléfono Municipal: 980 669 032

Último Presupuesto disponible a 01/01/2010:
El último presupuesto del que se dispone se refiere al año 2008 y asciendió a 308.997,68 €

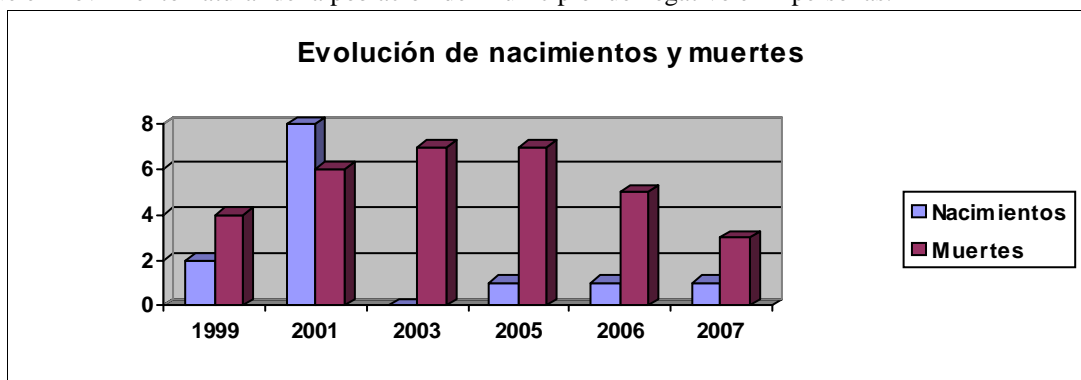
El municipio de Cerecinos de Campos, perteneciente a la zona de actuación de Zamora Este y situado en la provincia de Zamora, está constituido por una única localidad. El término municipal se encuentra a una altitud de 707 metros, siendo la distancia que separa el término municipal de la capital de 57 km. La población del término municipal en el año 2.009 ascendía a 368 personas, siendo la superficie municipal de 28,58 km², lo que nos arroja una densidad poblacional en dicho año de 12,88 hab/km².

Evolución de la población en el municipio

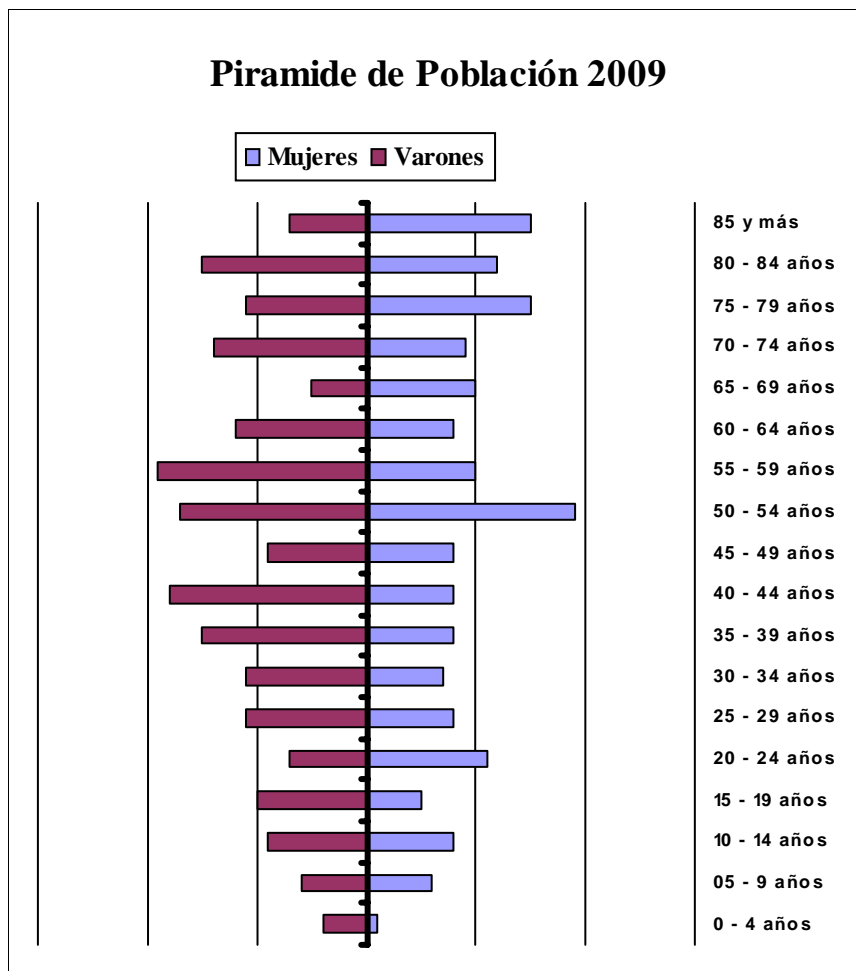


La población ha seguido una evolución descendente en los últimos 10 años, pasando de 443 habitantes censados en 1.999, a los anteriormente mencionados 368 habitantes censados en enero de 2009, lo que implica una pérdida de 75 personas, que supone un 16,93% menos población que 10 años atrás.

Durante el año 2.007 el número de nacidos en el municipio fue de 1, registrándose 3 muertes, por lo que el movimiento natural de la población del municipio fue negativo en 2 personas.



Entre 1999 y 2007, el término municipal ha tenido una media de nacimientos de 1,78 que como podemos apreciar al compararlos con la media de defunciones del mismo, que alcanza 5,11 personas de media, nos arroja una pérdida media de población en el término municipal que asciende a 3,33 personas.

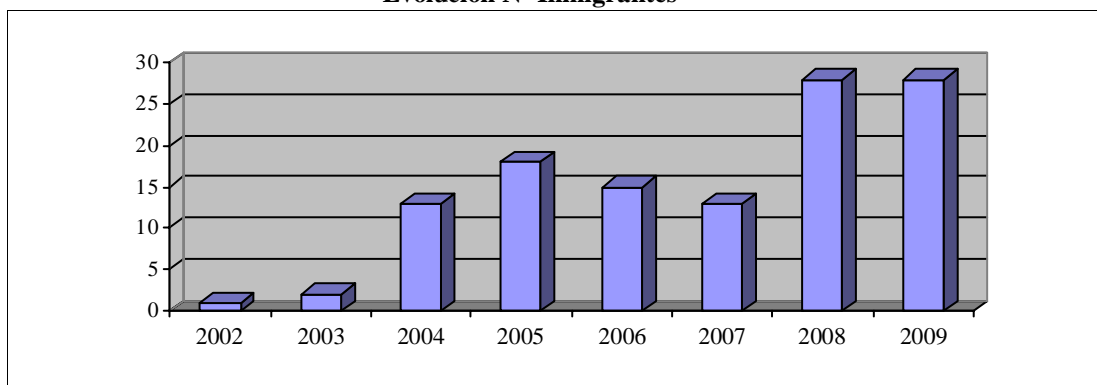


La población mayor de 65 años supone un 30,71% del total, lo que nos indica un moderado porcentaje de envejecimiento del municipio. La población entre 35 y 54 años era de 102 personas en el municipio, de los cuales 59 son hombres y 43 mujeres; lo cual nos indica que el porcentaje de masculinidad en las edades centrales es del 57,84%, dato que podemos considerar como un indicador de sobremasculinidad en las edades consideradas.

2.- Inmigración.

Según datos del Padrón de 2009 en el municipio había inscritos 28 inmigrantes, que suponen el 7,61% de la población que habitaba en el término municipal.

Evolución N° Inmigrantes



3.- Sectores Económicos.

3.1.- Agricultura y Ganadería.

En el municipio había en el año 1.999, fecha del último Censo Agrario, un total de 92 explotaciones agrícolas, de las cuales 23 eran menores de 10 hectáreas, lo que indica que el 25% de las explotaciones se encuentran

Entre 10 y 50 hectáreas había un total de 52 explotaciones, que suponían el 56,52% del total, siendo el número de explotaciones mayores de 50 hectáreas de 17, que suponían el 18,47% sobre el total de las mismas.

Datos proporcionados por Estadística de la Junta de Castilla y León nos indican que en el año 2.006 estaban aprovechadas en el término municipal un total de 2543,49 hectáreas, de las cuales 2450,83 (el 96,36%) están aprovechadas en secano, mientras que las tierras aprovechadas en regadío son muy escasas en el municipio, pues con 92,66 hectáreas, representan solo el 3,64% del total. En el mencionado año, había censadas 18 explotaciones en secano y 6 en regadío.

A partir de datos obtenidos de las tres principales cabañas ganaderas en el término municipal durante el año 2.006 (vacuno, ovino y porcino), se han estimado* las Unidades Ganaderas que corresponderían al mismo, en un intento de reflejar lo mejor posible la actual situación ganadera del término municipal.

En el mencionado año, se estimaron en el término municipal un total de 1572,45 U.G. siendo la principal cabaña del municipio la ovina con 633,45 U.G. que suponen el 40,29% sobre el total, que se encontraban en 11 explotaciones.

La segunda cabaña en importancia en el municipio la constituye la porcina, que con 610,8 U.G. estimadas supone el 38,84% del total, que se reparten en 15 explotaciones.

3.2.- Información del Catastro.

Datos del Catastro Inmobiliario Urbano de 2008

Nº Parcelas Edificadas	Nº Parcelas edificadas 0 - 100 m	% Parcelas edificadas 0 - 100m	Nº Parcelas edificadas 100 - 1.000 m	% Parcelas edificadas 100 - 1.000 m	Nº Parcelas edificadas de mas de 1.000 m	% Parcelas edificadas mayores de 1.000 m
487	462	94,87%	25	5,13%	0	0,00%
Parcelas sin edificar	Nº Parcelas sin edificar 0- 100 m	% Parcelas sin edificar 0- 100 m	Nº Parcelas sin edificar 100- 1000 m	% Parcelas sin edificar 100-1000 m	Nº Parcelas sin edificar mayores de 1.000 m	% Parcelas sin edificar mayores de 1.000 m
96	87	90,63%	9	9,38%	0	0,00%

(Datos obtenidos de la Dirección General del Catastro)

Las 96 parcelas vacantes del municipio tienen una superficie total que asciende a 3.210,00 metros, lo que nos arroja un tamaño medio de la parcela de 36,9 metros.

Como podemos apreciar en la Tabla anterior, las parcelas vacantes del municipio son menores de 100 metros en más del 90% de las parcelas disponibles lo que nos indica que las parcelas vacantes son de escaso tamaño y en una proporción superior a la media provincial que se sitúa en el 84%.

Datos del Catastro Inmobiliario Rústico de 2008

En el municipio el año de la última renovación del Catastro inmobiliario rústico fue el 2001, en dicho año la superficie en hectáreas ascendía a 2815,9 que se agrupaban en 1080 parcelas, cuyo valor catastral era de 1.107.010,00 € lo que sitúa el valor catastral medio por hectárea en el municipio en 393,13 €

* La estimación se realizó en base a los siguientes coeficientes: Vacas de ordeño x 1; Vacuno de carne y de cebo x 0,6; Ovino y caprino x 0,15; Cerdos de cría x 0,5 y Porcino de cebo x 0,3.

3.3.- Industria y Servicios.

Según datos del Censo Comercial de 2008 el número de actividades económicas que estaban censadas en el municipio durante el año ascendía a un total de 26 actividades que se encuentran distribuidas en los Grandes Epígrafes que se relacionan en la Tabla que, a modo de resumen, se muestra a continuación.

En el municipio las actividades económicas se encuentran distribuidas de forma diferente a la provincia, pues las actividades comerciales y de construcción no alcanzan el 50%, cuando en la provincia se sitúan en el 60,77%.

TABLA RESUMEN DE LAS ACTIVIDADES EN EL MUNICIPIO

Agrupación Gran Sector del I.A.E.	Nº de Actividades
1.- Energías y Agua	1
2.- Extracción y transformación de Minerales; no energéticos y productos derivados	0
3.- Industrias transformadoras de Metales, mecánica de precisión.	0
4.- Otras Industrias Manufactureras	4
5.- Construcción	3
6.- Comercio, Restauración y Hospedaje	8
7.- Transporte y comunicaciones	8
8.- Instituciones Financieras, Seguros, Servicios a Empresas	0
9.- Otros Servicios	2

(Tabla de elaboración propia a partir de datos del Censo Comercial de 2008)

4.- Empleo.

En el mes de diciembre del año 2.009 el número de desempleados ascendía a 9 personas.

En el término municipal hay sólo una desempleada, que es mayor de 25 años; mientras que el número de hombres menores de 25 años desempleados era de 2 y los desempleados varones mayores de 25 años ascendían a 6 personas

