



1.- Localización y demografía.

Mapa de Situación del municipio



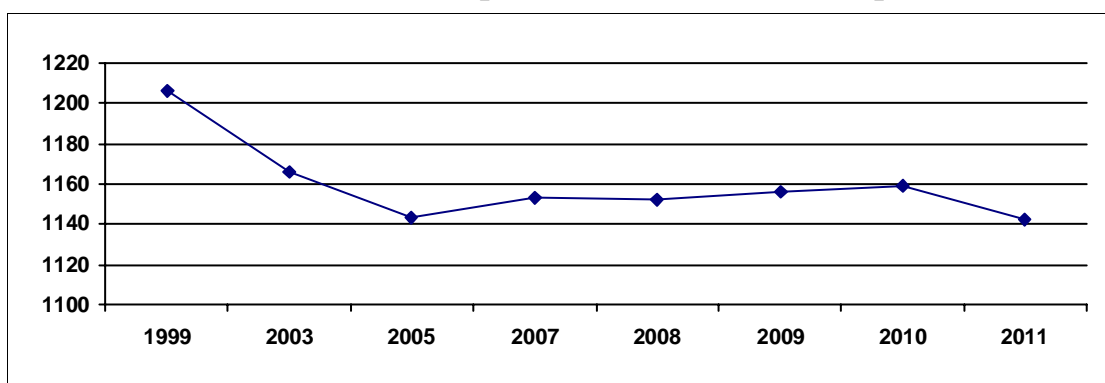
 Zona de Toro y Bajo Duero
 Coreses

Datos del Ayuntamiento

Alcalde: Luis Hernández Martín
Partido Político: PP
Dirección: Calle San Roque, 19
Hora Ayto: Lunes a viernes de 9:00 a 14:00
Dispone de Unidad de registro
Código Postal: 49530 **Teléfono:** 980 500 006
E-Mail: aytocoreses@correovia.com
Último Presupuesto disponible a 01/01/2012
El último presupuesto del que se dispone corresponde al año 2010 y ascendió a 4.399.927,00 €.

El municipio de Coreses, perteneciente a la zona de actuación de Toro y Bajo Duero y situado en la provincia de Zamora, está constituido por una única localidad. El término municipal se encuentra a una altitud de 645 metros, siendo la distancia que separa el término municipal de la capital de 15 km. La población del término municipal en el año 2011 ascendía a 1142 personas, siendo la superficie municipal de 43,16 km², lo que nos arroja una densidad poblacional en dicho año de 26,46 hab/km².

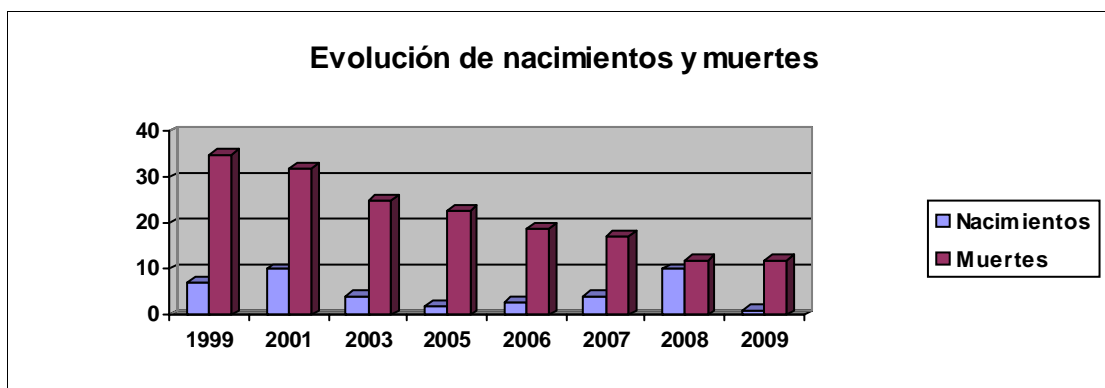
Evolución de la población en el municipio



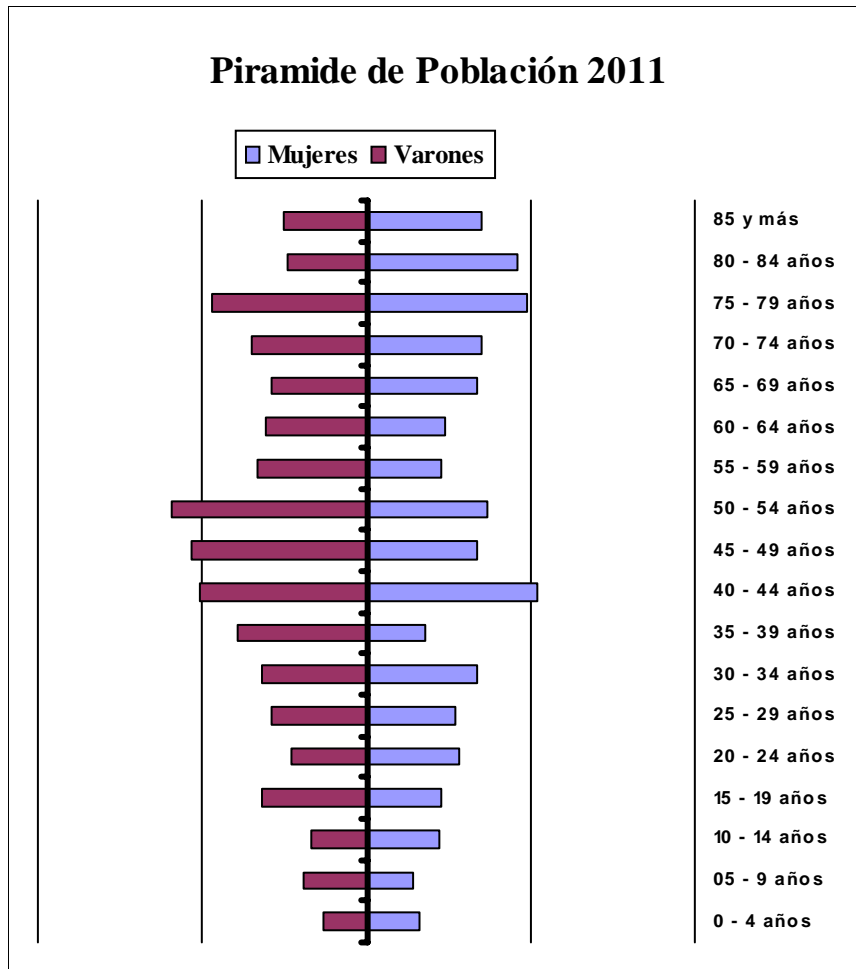
La población ha seguido una evolución descendente en los últimos 12 años, pasando de 1206 habitantes censados en 1.999, a los anteriormente mencionados 1142 habitantes censados en enero de 2011, lo que implica una pérdida de 64 personas, que supone un 5,31% menos población que 12 años atrás.

Durante el año 2009 el número de nacidos en el municipio fue de 10, registrándose 12 muertes, por lo que el movimiento natural de la población del municipio fue negativo en 2 personas.

Evolución de nacimientos y muertes



Entre 1999 y 2009, el término municipal ha tenido una media de nacimientos de 5,8 que como podemos apreciar al compararlos con la media de defunciones del mismo, que alcanza 24,6 personas de media, nos arroja una pérdida media de población en el término municipal que asciende a 18,8 personas.

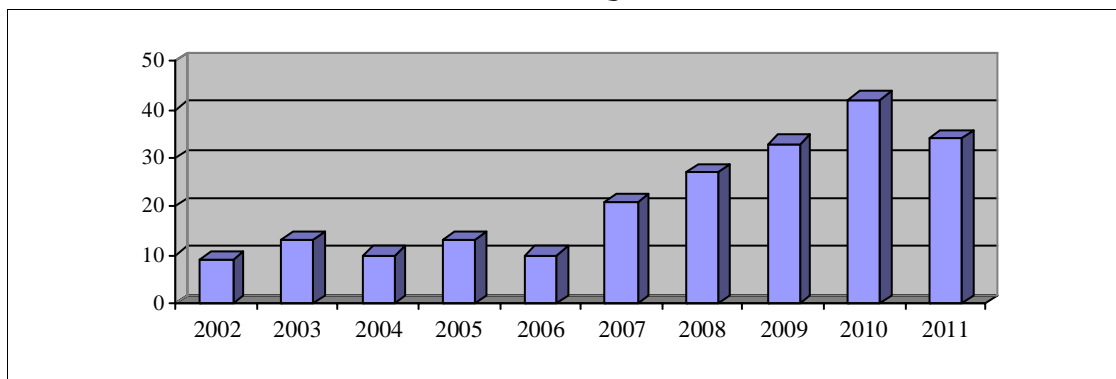


La población mayor de 65 años supone un 31,44% del total, lo que nos indica un moderado porcentaje de envejecimiento del municipio. La población entre 35 y 54 años era de 343 personas en el municipio, de los cuales 202 son hombres y 141 mujeres; lo cual nos indica que el porcentaje de masculinidad en las edades centrales es del 58,89%, dato que podemos considerar como un indicador de sobremasculinidad en las edades consideradas.

2.- Inmigración.

Según datos del Padrón de 2011 en el municipio había inscritos 34 inmigrantes, que suponen el 2,98% de la población que habitaba en el término municipal.

Evolución N° Inmigrantes



3.- Sectores Económicos.

3.1.- Agricultura y Ganadería.

En el municipio había en el año 2.009, fecha del último Censo Agrario, un total de 118 explotaciones agrícolas, de las cuales 54 eran menores de 10 hectáreas, lo que indica que el 45,76% de las explotaciones se encuentran en minifundio, constatando la importancia del mismo en el municipio.

Entre 10 y 50 hectáreas había un total de 49 explotaciones, que suponían el 41,53% del total, siendo el número de explotaciones mayores de 50 hectáreas de 15, que suponían el 12,71% sobre el total de las mismas.

Datos referidos, igualmente, al Censo Agrario de 2009 nos indican que en dicho año estaban aprovechadas en el término municipal un total de 3448,93 hectáreas, de las cuales 2020,31 (el 58,58%) están aprovechadas en secano, mientras que las tierras aprovechadas en regadío alcanzaban las 1428,62 hectáreas, que suponían el 41,42% del aprovechamiento total. En el mencionado año, había censadas 103 explotaciones en secano y 98 en regadío.

A partir de datos obtenidos del Censo Agrario de 2009 correspondientes a las diversas cabañas ganaderas del término municipal (vacuno, ovino, caprino, porcino, equino, aves, conejas madres y colmenas), se han agrupado las Unidades Ganaderas en las tres principales cabañas (vacuno, ovino-caprino y porcino) considerándose las demás de forma conjunta, al no alcanzar éstas ni el 4% del total en la media provincial.

En el municipio, se registraron un total de 1169,94 U.G. siendo la principal cabaña del municipio la vacuna con 540,00 U.G. que suponen el 46,16% sobre el total, que se encontraban en 1 explotaciones.

TABLA RESUMEN DE LAS CABAÑAS GANADERAS DEL MUNICIPIO

CABAÑAS	U. GANADERAS	% SOBRE TOTAL	Nº DE EXPLOTAC
VACUNA:	540,00	46,16	1
OVINA-CAPRINA:	320,70	27,41	9
PORCINA:	296,31	25,32	6
MINORITARIAS:	12,93	1,11	12

3.2.- Información del Catastro.

Datos del Catastro Inmobiliario Urbano de 2010

Nº Parcelas Edificadas	Nº Parcelas edificadas 0 - 100 m	% Parcelas edificadas 0 - 100m	Nº Parcelas edificadas 100 - 1.000 m	% Parcelas edificadas 100 - 1.000 m	Nº Parcelas edificadas de mas de 1.000 m	% Parcelas edificadas mayores de 1.000 m
921	783	85,02%	126	13,68%	12	1,30%
Parcelas sin edificar	Nº Parcelas sin edificar 0- 100 m	% Parcelas sin edificar 0- 100 m	Nº Parcelas sin edificar 100- 1000 m	% Parcelas sin edificar 100-1000 m	Nº Parcelas sin edificar mayores de 1.000 m	% Parcelas sin edificar mayores de 1.000 m
318	137	43,08%	169	53,14%	12	3,77%

(Datos obtenidos de la Dirección General del Catastro)

Las 318 parcelas vacantes del municipio tienen una superficie total que asciende a 111.220,00 metros, lo que nos arroja un tamaño medio de la parcela de 349,75 metros.

Como podemos apreciar en la Tabla anterior, las parcelas vacantes del municipio están comprendidas entre los 100 y 1000 metros, lo que nos indica un mayor tamaño de las parcelas en el municipio respecto a la media provincial que se sitúa en el 15%, mientras en el municipio alcanza el 53%.

Es importante señalar que existe en el municipio un número significativo de parcelas vacantes de gran tamaño (superior a 1 hectárea).

Datos del Catastro Inmobiliario Rústico de 2010

En el municipio el año de la última renovación del Catastro inmobiliario rústico fue el 2001, en dicho año la superficie en hectáreas ascendía a 4071,99 que se agrupaban en 2165 parcelas, cuyo valor catastral era de 4.289.520,00 €, lo que sitúa el valor catastral medio por hectárea en el municipio en 1.053,42 €.

3.3.- Industria y Servicios.

Según datos del Censo Comercial de 2011 el número de actividades económicas que estaban censadas en el municipio durante el año ascendía a un total de 298 actividades que se encuentran distribuidas en los Grandes Epígrafes que se relacionan en la Tabla que, a modo de resumen, se muestra a continuación.

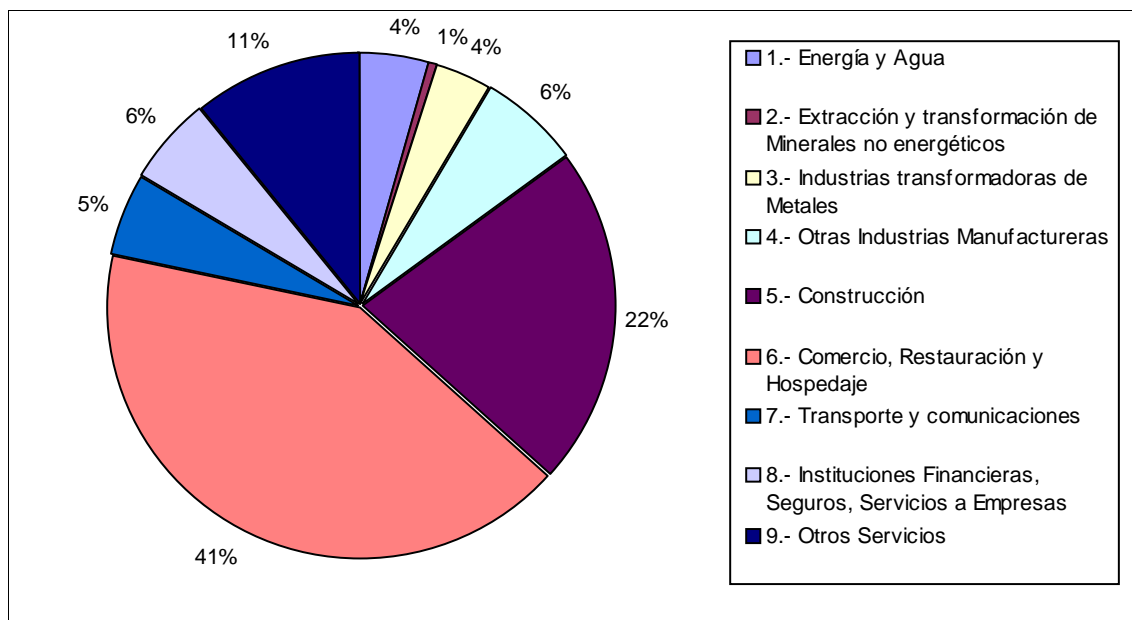
TABLA RESUMEN DE LAS ACTIVIDADES EN EL MUNICIPIO

Agrupación Gran Sector del I.A.E.	Nº Activ	%
1.- Energía y Agua	68	22,82%
2.- Extracción y transformación de Minerales no energéticos	11	3,69%
3.- Industrias transformadoras de Metales	10	3,36%
4.- Otras Industrias Manufactureras	23	7,72%
5.- Construcción	53	17,79%
6.- Comercio, Restauración y Hospedaje	63	21,14%
7.- Transporte y comunicaciones	17	5,70%
8.- Instituciones Financieras, Seguros, Servicios a Empresas	32	10,74%
9.- Otros Servicios	21	7,05%

(Tabla de elaboración propia a partir de datos del Censo Comercial de 2011)

En el municipio las actividades económicas se encuentran distribuidas de forma diferente a la provincia, pues las actividades comerciales y de construcción no alcanzan el 50%, cuando en la provincia se sitúan en el 59,31%.

Distribución porcentual de Actividades en la zona de Toro y Bajo Duero



3.4.- Mercado por Sectores de gasto.

Tomando como base el gasto medio por persona y grupos de gasto de la Encuesta de Presupuestos Familiares con base en 2006 y actualizada con datos de 2011, se ha efectuado una minoración en el gasto medio considerado por tamaño de municipio de residencia y se ha reducido al 87,62% de los gastos medios de la media de España para ajustarlo a la realidad de la provincia de Zamora. La estimación se ha cruzado con las ponderaciones del IPC para la CCAA de Castilla y León en 2011.

En base a los cálculos anteriores, estimamos el gasto medio por persona en el municipio en 9.081,74 € por contar el municipio con una población inferior a 10.000 habitantes. Las estimaciones que siguen se han realizado en base a la población censada en el municipio y el gasto medio por persona calculado anteriormente.

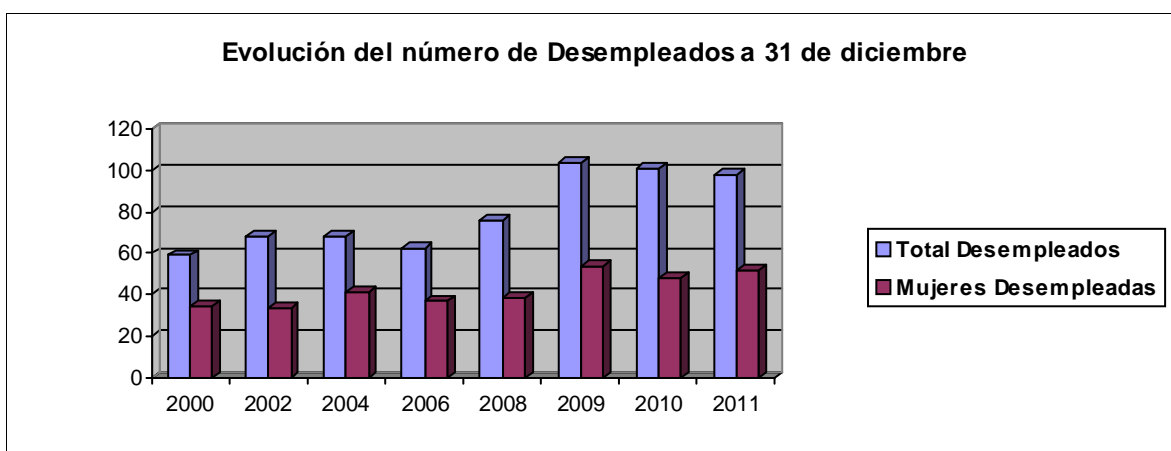
SECTORES:	MERCADO
Alimentación y bebidas no alcohólicas:	1.897.029,93 €
Bebidas alcohólicas y tabaco :	247.805,99 €
Vestido y calzado :	832.590,57 €
Vivienda (alquiler, conservación, otros):	1.172.385,14 €
Menaje:	655.184,01 €
Medicina:	267.517,83 €
Transporte:	1.346.037,07 €
Comunicaciones:	386.727,53 €
Ocio y Cultura:	620.453,63 €
Enseñanza:	107.945,79 €
Hoteles, cafés y restaurantes:	1.053.175,45 €
Otros (Servicios sociales y financieros, Seguros,...) :	799.737,50 €
Gasto exógeno (turismo y transitos):	1.430.073,74 €

El Cuadro resumen anterior muestra el mercado estimado por sectores de gasto del municipio que nos indica un volumen de mercado de 10.816.664,17 €, que supone el 0,62% del mercado provincial total que calculamos en 1.744,74 millones de euros en 2011. La distribución por grupos de gasto en el municipio se ha elaborado siguiendo la ponderación del IPC para Castilla y León publicada por el INE y el gasto medio anteriormente referido, lo que nos indica el consumo potencial endógeno, al cual se añade una estimación del consumo potencial exógeno (turismo y tránsitos).

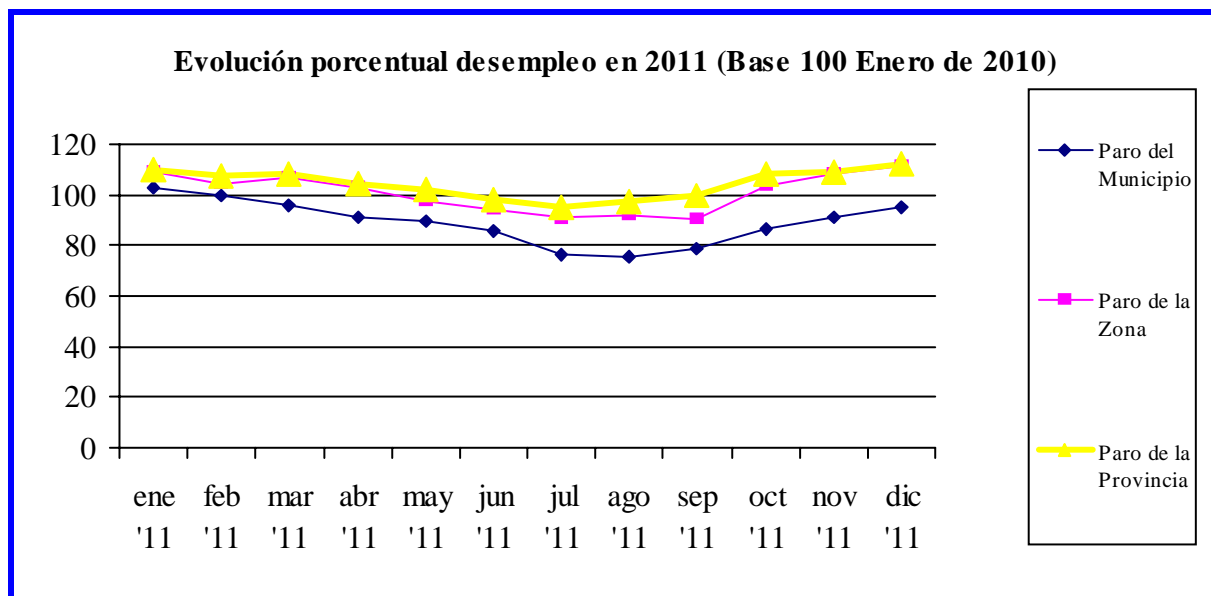
4.- Empleo.

En el mes de diciembre del año 2.011 el número de desempleados ascendía a 98 personas.

En la fecha referida el número de mujeres menores de 25 años desempleadas en el término municipal ascendía 7 que suponían el 13,73% de tasa específica de desempleo, las desempleadas mayores de 25 años ascendían a 45 que situaban la tasa de desempleo de mujeres mayores de 25 años en el municipio en el 18,07%. El número de hombres menores de 25 años desempleados era de 6 y los desempleados varones mayores de 25 años ascendían a 40 personas



Evolución porcentual de desempleados inscritos en el ECyL en la provincia, en la zona de Toro y Bajo Duero y en Coreses



Número de desempleados inscritos en el ECyL y tasas de desempleo por meses en 2011

Ene	Feb	Mar	Abr	May	Jun	Jul	Ago	Sep	Oct	Nov	Dic
106	103	99	94	92	88	79	78	81	89	94	98
15,54%	15,10%	14,52%	13,78%	13,49%	12,90%	11,58%	11,44%	11,88%	13,05%	13,78%	14,37%

Tasas Medias de desempleo durante el año 2011

Población entre 15-64 años en el municipio:	682	Tasa media de desempleo en el municipio:	13,46%
Media de desempleados durante el año entre 15-64 años:	91,8	Tasa media de desempleo en la provincia:	12,88%
Población Masculina entre 15-64 años:	382 (56,01%)	Tasa media de desempleo masculino en 2011:	11,47%
Media desempleados masculinos entre 15-64 años:	43,8 (47,71%)		
Población Femenina entre 15-64 años:	300 (43,99%)	Tasa media de desempleo femenino en 2011:	16,00%
Media desempleadas femeninas entre 15-64 años:	48 (52,29%)		

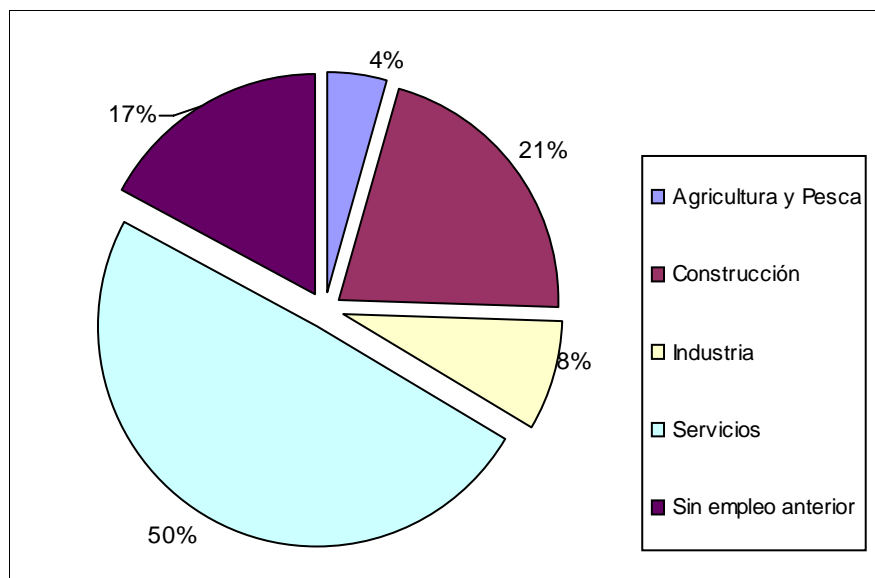
Tasas Medias de desempleo por grupos de edad:

Población entre 15-24 años en el municipio:	106 (15,54%)	Tasa media de desempleo menores de 25 años en 2011:	11,98%
Media de desempleados entre 15-24 años:	12,7 (13,83%)		
Población entre 25-44 años en el municipio:	282 (41,35%)	Tasa media de desempleo entre 25 y 44 años en 2011:	12,70%
Media de desempleados entre 25-44 años:	35,8 (39,00%)		
Población entre 45-64 años en el municipio:	294 (43,11%)	Tasa media de desempleo entre 45 y 64 años en 2011:	14,73%
Media de desempleados entre 45-64 años:	43,3 (47,17%)		

Distribución media anual de desempleados por sectores:

SECTORES	Media Paro	%
Agricultura y Pesca:	2,3	2,51%
Industria:	10,3	11,22%
Construcción:	27,1	29,52%
Servicios:	39,8	43,36%
Sin empleo anterior:	12,3	13,4%

Distribución porcentual de desempleados por sectores en la zona de Toro y Bajo Duero durante el año 2011



5.- Otros datos de interés.

El municipio cuenta con una gran zona deportiva, en la que hay instalados un campo de fútbol de hierba, así como un polideportivo, una piscina, un velódromo (de los pocos que hay en la comunidad) y disponen de telecentro, guardería, dos residencias de mayores y farmacia.



Vista panorámica de Coreses (Archivo Diputación de Zamora)