



1.- Localización y demografía.

Mapa de Situación del municipio



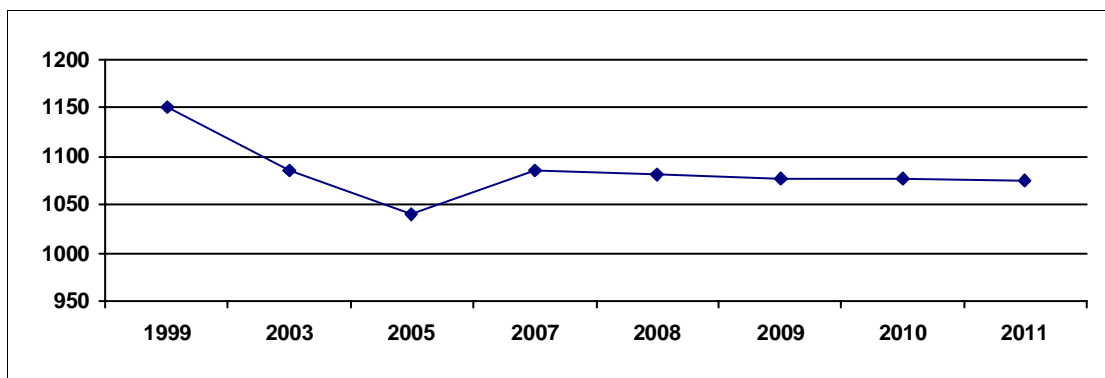
 Zona de Toro y Bajo Duero
 Corrales

Datos del Ayuntamiento

Alcalde: José-Alfonso Martín García
Partido Político: ADEIZA - UPZ
Dirección: Plaza Ramón y Cajal s/n
Hora Ayto: Lunes a viernes de 9:00 a 14:00
Dispone de Unidad de registro
Código Postal: 49700 **Teléfono:** 980 560 001
E-Mail: aytocorrales1@infonegocio.com
Último Presupuesto disponible a 01/01/2012
El último presupuesto del que se dispone corresponde al año 2011 y ascendió a 673.000,00 €.

El municipio de Corrales, perteneciente a la zona de actuación de Toro y Bajo Duero y situado en la provincia de Zamora, está constituido por las siguientes entidades locales: Corrales (850 hab), Fuente el Carnero (52 hab) y Peleas de Arriba (173 hab). El término municipal se encuentra a una altitud de 760 metros, siendo la distancia que separa el término municipal de la capital de 18 km. La población del término municipal en el año 2011 ascendía a 1075 personas, siendo la superficie municipal de 75,61 km², lo que nos arroja una densidad poblacional en dicho año de 14,22 hab/km².

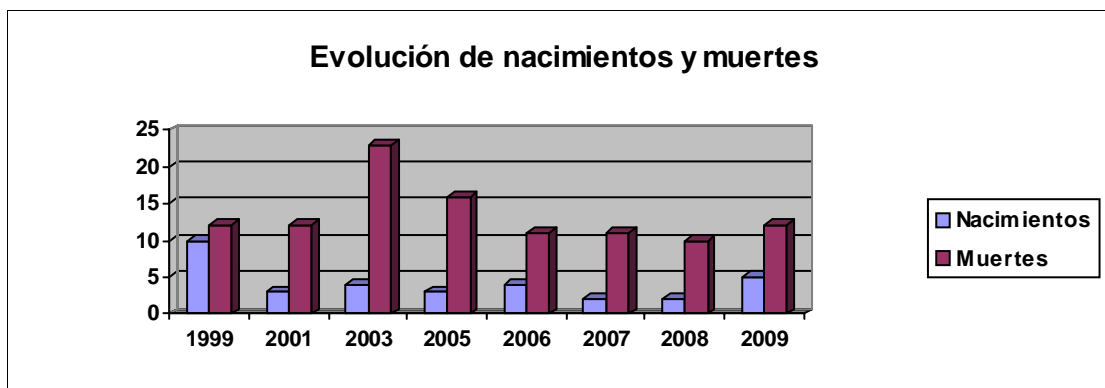
Evolución de la población en el municipio



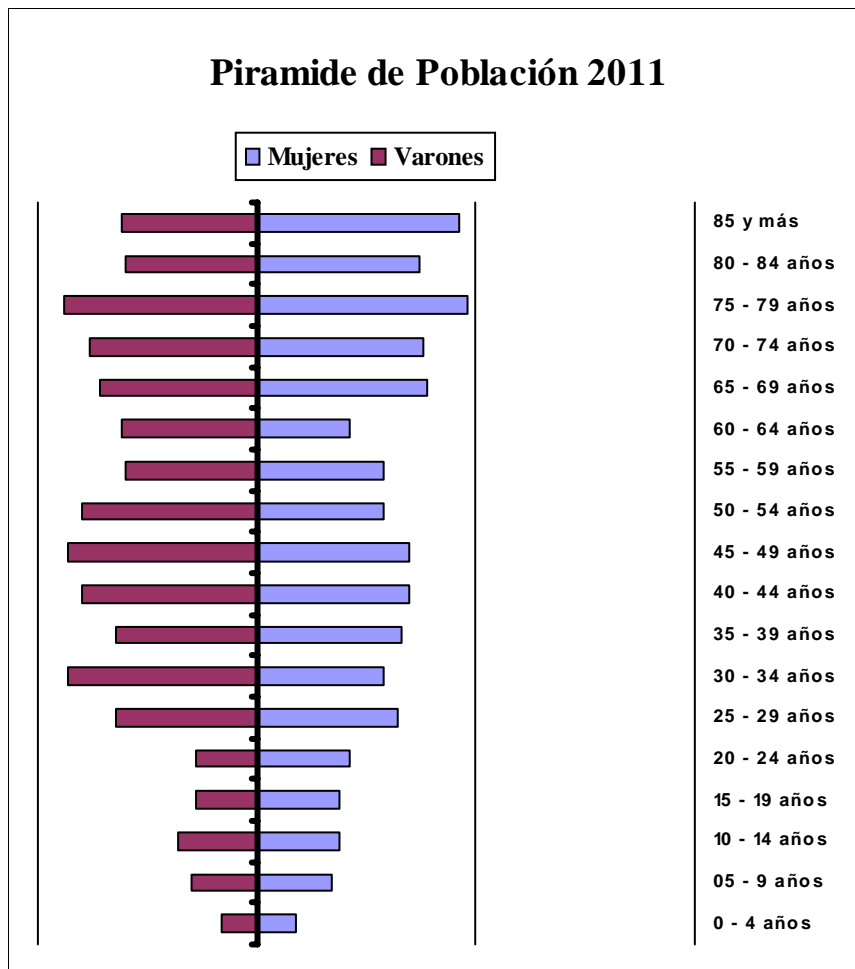
La población ha seguido una evolución descendente en los últimos 12 años, pasando de 1150 habitantes censados en 1.999, a los anteriormente mencionados 1075 habitantes censados en enero de 2011, lo que implica una pérdida de 75 personas, que supone un 6,52% menos población que 12 años atrás.

Durante el año 2009 el número de nacidos en el municipio fue de 2, registrándose 10 muertes, por lo que el movimiento natural de la población del municipio fue negativo en 8 personas.

Evolución de nacimientos y muertes



Entre 1999 y 2009, el término municipal ha tenido una media de nacimientos de 4,1 que como podemos apreciar al compararlos con la media de defunciones del mismo, que alcanza 13,3 personas de media, nos arroja una pérdida media de población en el término municipal que asciende a 9,2 personas.

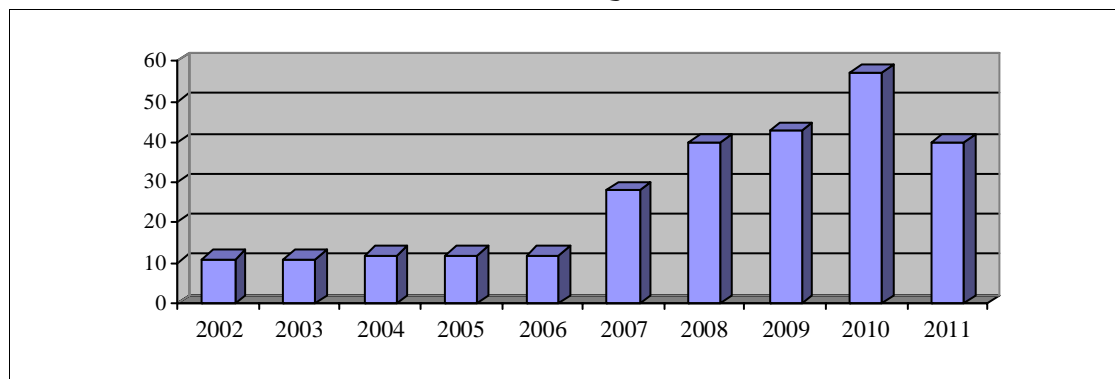


La población mayor de 65 años supone un 36% del total, lo que nos indica un elevado porcentaje de envejecimiento del municipio. La población entre 35 y 54 años era de 287 personas en el municipio, de los cuales 155 son hombres y 132 mujeres; lo cual nos indica que el porcentaje de masculinidad en las edades centrales es del 54,01%, dato que podemos considerar como un indicador de sobremasculinidad en las edades consideradas.

2.- Inmigración.

Según datos del Padrón de 2011 en el municipio había inscritos 40 inmigrantes, que suponen el 3,72% de la población que habitaba en el término municipal.

Evolución N° Inmigrantes



3.- Sectores Económicos.

3.1.- Agricultura y Ganadería.

En el municipio había en el año 2.009, fecha del último Censo Agrario, un total de 122 explotaciones agrícolas, de las cuales 59 eran menores de 10 hectáreas, lo que indica que el 48,36% de las explotaciones se encuentran en minifundio, constatando la importancia del mismo en el municipio.

Entre 10 y 50 hectáreas había un total de 34 explotaciones, que suponían el 27,87% del total, siendo el número de explotaciones mayores de 50 hectáreas de 29, que suponían el 23,77% sobre el total de las mismas.

Datos referidos, igualmente, al Censo Agrario de 2009 nos indican que en dicho año estaban aprovechadas en el término municipal un total de 4958,48 hectáreas, de las cuales 4477,44 (el 90,3%) están aprovechadas en secano, mientras que las tierras aprovechadas en regadío son muy escasas en el municipio, pues con 481,04 hectáreas, representan solo el 9,7% del total. En el mencionado año, había censadas 115 explotaciones en secano y 47 en regadío.

A partir de datos obtenidos del Censo Agrario de 2009 correspondientes a las diversas cabañas ganaderas del término municipal (vacuno, ovino, caprino, porcino, equino, aves, conejas madres y colmenas), se han agrupado las Unidades Ganaderas en las tres principales cabañas (vacuno, ovino-caprino y porcino) considerándose las demás de forma conjunta, al no alcanzar éstas ni el 4% del total en la media provincial.

En el municipio, se registraron un total de 4370,17 U.G. siendo la principal cabaña del municipio la porcina con 4167,05 U.G. que suponen el 95,35% sobre el total, que estaban repartidas en 19 explotaciones.

TABLA RESUMEN DE LAS CABAÑAS GANADERAS DEL MUNICIPIO

CABAÑAS	U. GANADERAS	% SOBRE TOTAL	Nº DE EXPLOTAC
VACUNA:	183,40	4,20	2
OVINA-CAPRINA:	15,40	0,35	2
PORCINA:	4167,05	95,35	19
MINORITARIAS:	4,32	0,10	10

3.2.- Información del Catastro.

Datos del Catastro Inmobiliario Urbano de 2010

Nº Parcelas Edificadas	Nº Parcelas edificadas 0 - 100 m	% Parcelas edificadas 0 - 100m	Nº Parcelas edificadas 100 - 1.000 m	% Parcelas edificadas 100 - 1.000 m	Nº Parcelas edificadas de mas de 1.000 m	% Parcelas edificadas mayores de 1.000 m
1106	948	85,71%	151	13,65%	7	0,63%
Parcelas sin edificar	Nº Parcelas sin edificar 0- 100 m	% Parcelas sin edificar 0- 100 m	Nº Parcelas sin edificar 100- 1000 m	% Parcelas sin edificar 100-1000 m	Nº Parcelas sin edificar mayores de 1.000 m	% Parcelas sin edificar mayores de 1.000 m
1028	205	19,94%	799	77,72%	24	2,33%

(Datos obtenidos de la Dirección General del Catastro)

Las 1028 parcelas vacantes del municipio tienen una superficie total que asciende a 450.400,00 metros, lo que nos arroja un tamaño medio de la parcela de 438,13 metros.

Como podemos apreciar en la Tabla anterior, las parcelas vacantes del municipio están comprendidas entre los 100 y 1000 metros, lo que nos indica un mayor tamaño de las parcelas en el municipio respecto a la media provincial que se sitúa en el 15%, mientras en el municipio alcanza el 78%.

Es importante señalar que existe en el municipio un número significativo de parcelas vacantes de gran tamaño (superior a 1 hectárea).

Datos del Catastro Inmobiliario Rústico de 2010

En el municipio el año de la última renovación del Catastro inmobiliario rústico fue el 2002, en dicho año la superficie en hectáreas ascendía a 6873,75 que se agrupaban en 3706 parcelas, cuyo valor catastral era de 11.164.170,00 €, lo que sitúa el valor catastral medio por hectárea en el municipio en 1.624,17 €.

3.3.- Industria y Servicios.

Según datos del Censo Comercial de 2011 el número de actividades económicas que estaban censadas en el municipio durante el año ascendía a un total de 122 actividades que se encuentran distribuidas en los Grandes Epígrafes que se relacionan en la Tabla que, a modo de resumen, se muestra a continuación.

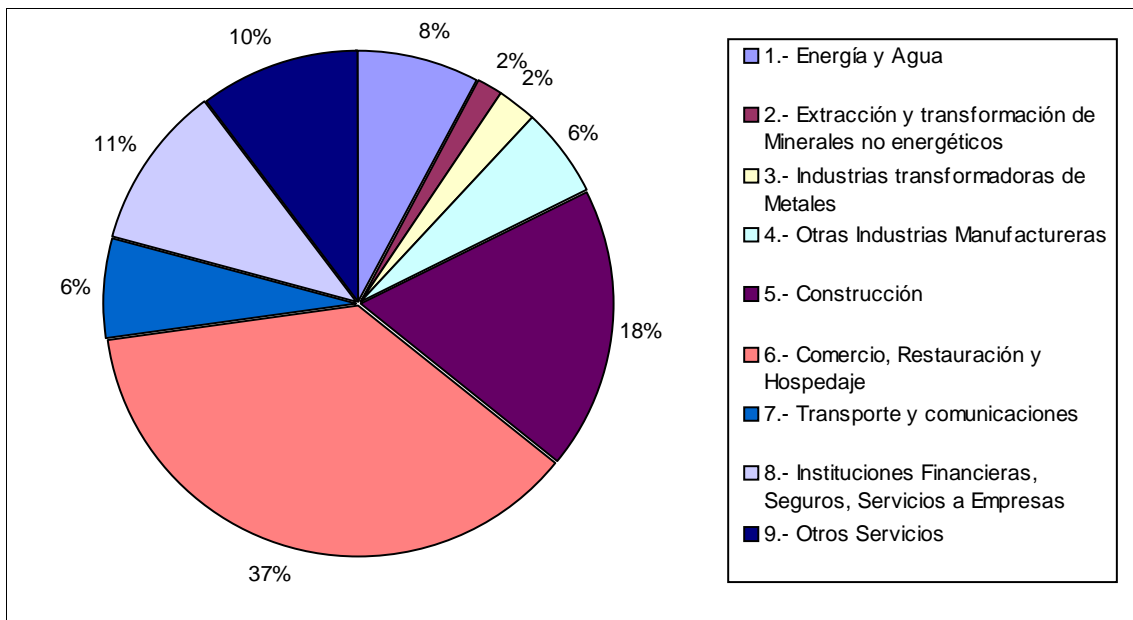
TABLA RESUMEN DE LAS ACTIVIDADES EN EL MUNICIPIO

Agrupación Gran Sector del I.A.E.	Nº Activ	%
1.- Energía y Agua	6	4,92%
2.- Extracción y transformación de Minerales no energéticos	3	2,46%
3.- Industrias transformadoras de Metales	3	2,46%
4.- Otras Industrias Manufactureras	4	3,28%
5.- Construcción	23	18,85%
6.- Comercio, Restauración y Hospedaje	43	35,25%
7.- Transporte y comunicaciones	5	4,10%
8.- Instituciones Financieras, Seguros, Servicios a Empresas	16	13,11%
9.- Otros Servicios	19	15,57%

(Tabla de elaboración propia a partir de datos del Censo Comercial de 2011)

En el municipio son las actividades de comercio, restauración y las ligadas a la construcción las mayoritarias, distribuyéndose de igual forma que en la provincia donde el 59,31% de las actividades se encuentran dentro de los epígrafes señalados.

Distribución porcentual de Actividades en la zona de Toro y Bajo Duero



3.4.- Mercado por Sectores de gasto.

Tomando como base el gasto medio por persona y grupos de gasto de la Encuesta de Presupuestos Familiares con base en 2006 y actualizada con datos de 2011, se ha efectuado una minoración en el gasto medio considerado por tamaño de municipio de residencia y se ha reducido al 87,62% de los gastos medios de la media de España para ajustarlo a la realidad de la provincia de Zamora. La estimación se ha cruzado con las ponderaciones del IPC para la CCAA de Castilla y León en 2011.

En base a los cálculos anteriores, estimamos el gasto medio por persona en el municipio en 9.081,74 € por contar el municipio con una población inferior a 10.000 habitantes. Las estimaciones que siguen se han realizado en base a la población censada en el municipio y el gasto medio por persona calculado anteriormente.

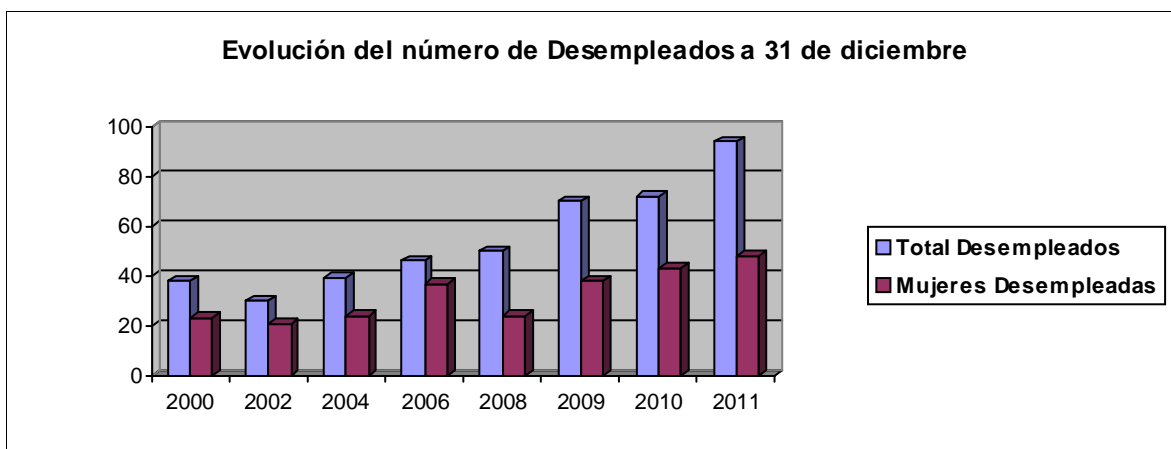
SECTORES:	MERCADO
Alimentación y bebidas no alcohólicas:	1.785.733,07 €
Bebidas alcohólicas y tabaco :	233.267,46 €
Vestido y calzado :	783.743,31 €
Vivienda (alquiler, conservación, otros):	1.103.602,48 €
Menaje:	616.745,02 €
Medicina:	251.822,82 €
Transporte:	1.267.066,42 €
Comunicaciones:	364.038,61 €
Ocio y Cultura:	584.052,23 €
Enseñanza:	101.612,72 €
Hoteles, cafés y restaurantes:	991.386,69 €
Otros (Servicios sociales y financieros, Seguros,...) :	752.817,70 €
Gasto exógeno (turismo y transitos):	221.428,03 €

El Cuadro resumen anterior muestra el mercado estimado por sectores de gasto del municipio que nos indica un volumen de mercado de 9.057.316,57 €, que supone el 0,52% del mercado provincial total que calculamos en 1.744,74 millones de euros en 2011. La distribución por grupos de gasto en el municipio se ha elaborado siguiendo la ponderación del IPC para Castilla y León publicada por el INE y el gasto medio anteriormente referido, lo que nos indica el consumo potencial endógeno, al cual se añade una estimación del consumo potencial exógeno (turismo y tránsitos).

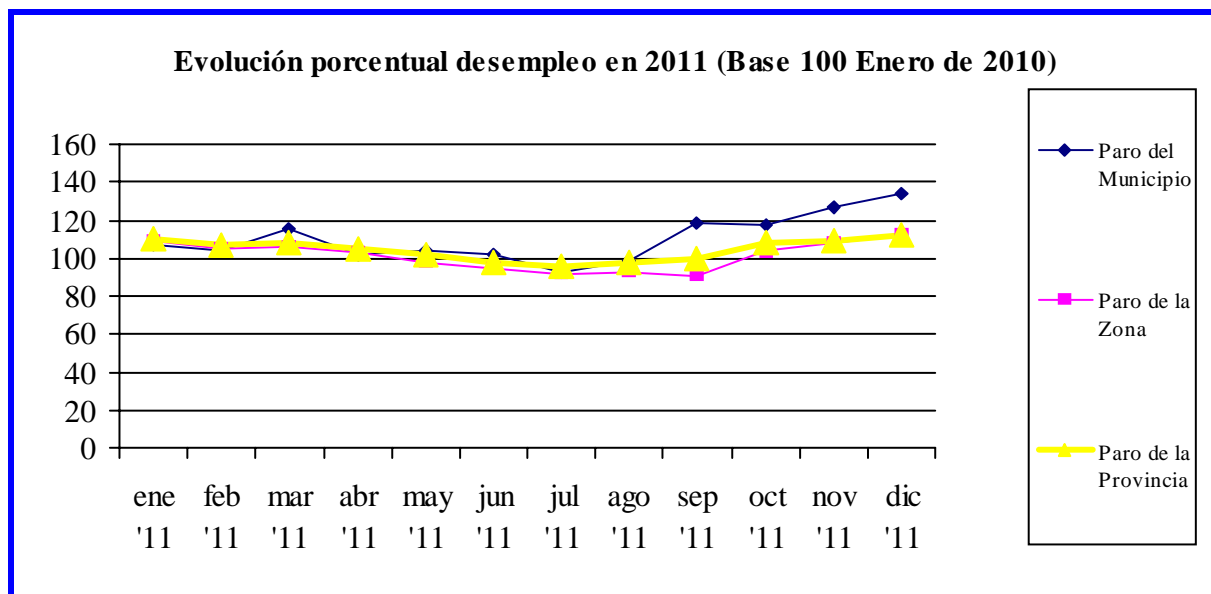
4.- Empleo.

En el mes de diciembre del año 2.011 el número de desempleados ascendía a 94 personas.

En la fecha referida el número de mujeres menores de 25 años desempleadas en el término municipal ascendía 4 que suponían el 10% de tasa específica de desempleo, las desempleadas mayores de 25 años ascendían a 44 que situaban la tasa de desempleo de mujeres mayores de 25 años en el municipio en el 18,11%. El número de hombres menores de 25 años desempleados era de 6 y los desempleados varones mayores de 25 años ascendían a 40 personas



Evolución porcentual de desempleados inscritos en el ECyL en la provincia, en la zona de Toro y Bajo Duero y en Corrales



Número de desempleados inscritos en el ECyL y tasas de desempleo por meses en 2011

Ene	Feb	Mar	Abr	May	Jun	Jul	Ago	Sep	Oct	Nov	Dic
75	73	81	71	73	71	65	69	83	82	89	94
12,46%	12,13%	13,46%	11,79%	12,13%	11,79%	10,80%	11,46%	13,79%	13,62%	14,78%	15,61%

Tasas Medias de desempleo durante el año 2011

Población entre 15-64 años en el municipio:	602	Tasa media de desempleo en el municipio:	12,82%
Media de desempleados durante el año entre 15-64 años:	77,2	Tasa media de desempleo en la provincia:	12,88%
Población Masculina entre 15-64 años:	319 (52,99%)	Tasa media de desempleo masculino en 2011:	11,35%
Media desempleados masculinos entre 15-64 años:	36,2 (46,89%)		
Población Femenina entre 15-64 años:	283 (47,01%)	Tasa media de desempleo femenino en 2011:	14,49%
Media desempleadas femeninas entre 15-64 años:	41 (53,11%)		

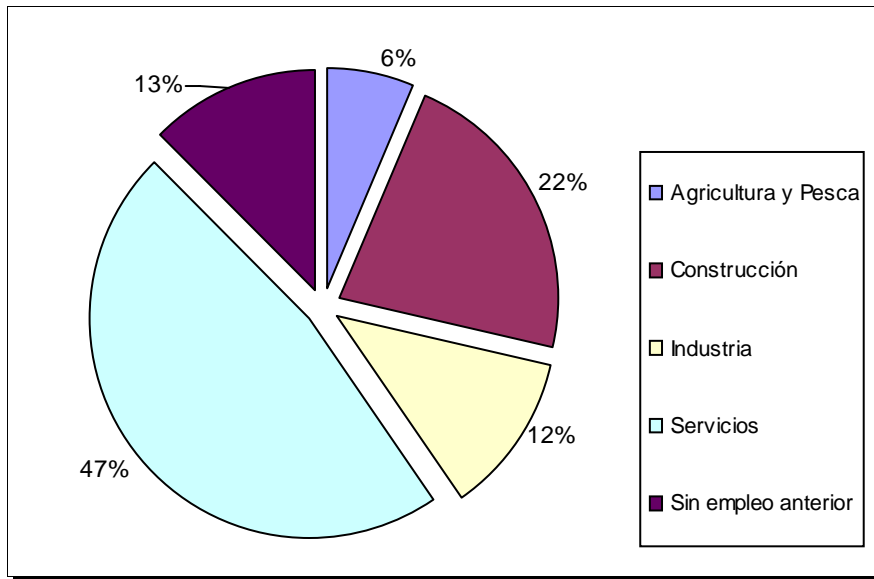
Tasas Medias de desempleo por grupos de edad:

Población entre 15-24 años en el municipio:	68 (11,30%)	Tasa media de desempleo menores de 25 años en 2011:	14,41%
Media de desempleados entre 15-24 años:	9,8 (12,69%)		
Población entre 25-44 años en el municipio:	276 (45,85%)	Tasa media de desempleo entre 25 y 44 años en 2011:	14,82%
Media de desempleados entre 25-44 años:	40,9 (52,98%)		
Población entre 45-64 años en el municipio:	258 (42,86%)	Tasa media de desempleo entre 45 y 64 años en 2011:	10,27%
Media de desempleados entre 45-64 años:	26,5 (34,33%)		

Distribución media anual de desempleados por sectores:

SECTORES	Media Paro	%
Agricultura y Pesca:	1,8	2,33%
Industria:	8,3	10,75%
Construcción:	15,8	20,47%
Servicios:	43,9	56,87%
Sin empleo anterior:	7,4	9,59%

Distribución porcentual de desempleados por sectores en la zona de Toro y Bajo Duero durante el año 2011



5.- Otros datos de interés.

En el municipio destaca la Iglesia Parroquial, que consta de tres naves de diferente anchura, que rematan en tres ábsides poligonales de ricas bóvedas de crucería claramente góticas. La puerta meridional está precedida de un gran pórtico. En su interior se encuentra una Virgen románica de piedra, del Siglo XII, y el llamado Cristo del Miserere, gótico, del siglo XIV. Junto al cementerio se levanta la ermita de Nuestra Señora de las Angustias, con una fachada principal armónica. Toda ella es de la segunda mitad del XVIII.



Vista panorámica de Corrales (Archivo Diputación de Zamora)

Los principales servicios que dispone el municipio son: alojamiento hostelero, casa rural, telecentro de Diputación, guardería, comedor social, escuela infantil, Centro de Salud, Cuartel de la Guardia Civil, Policía Local, AEDL del Ayuntamiento, residencia de mayores y farmacia.