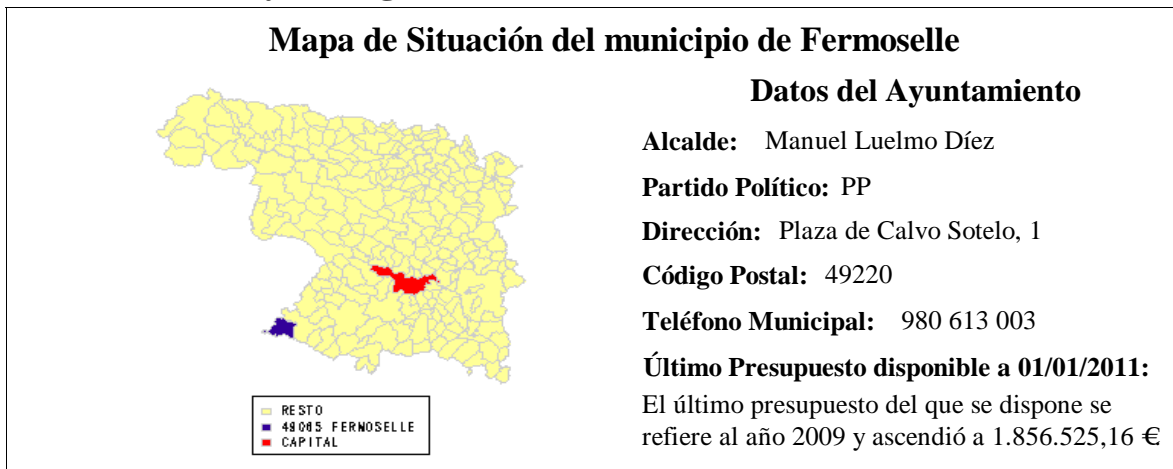
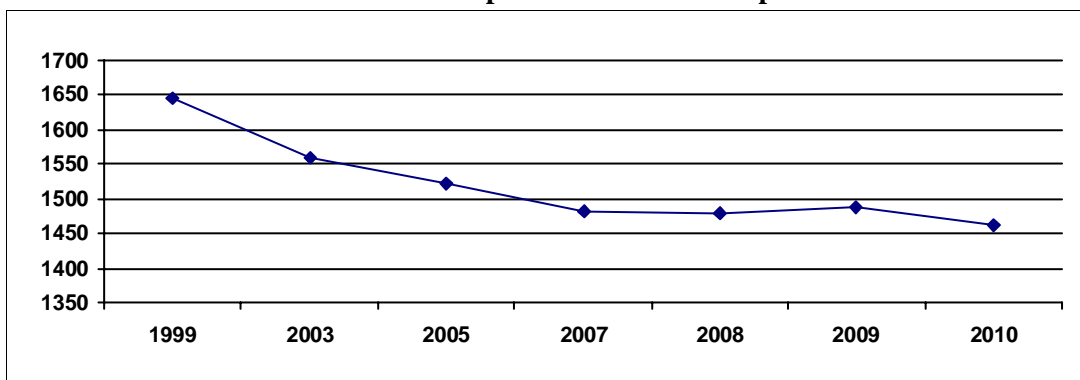


1.- Localización y demografía.



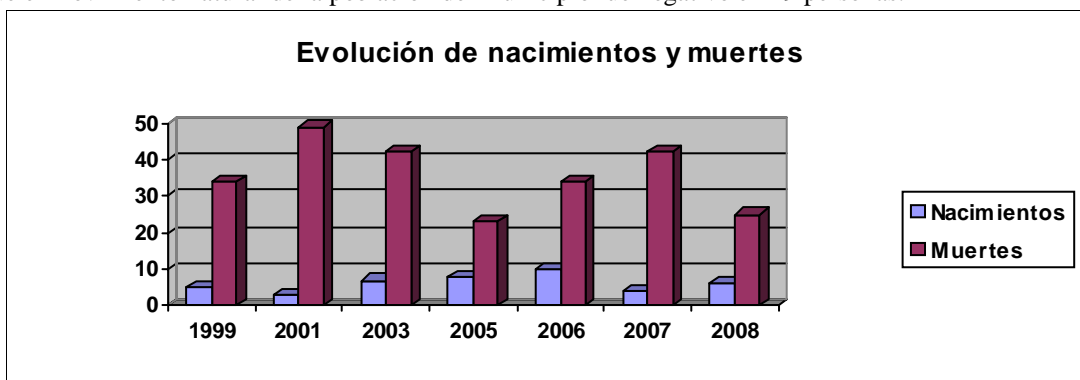
El municipio de Fermoselle, perteneciente a la zona de actuación de Sayago y situado en la provincia de Zamora, está constituido por una única localidad. El término municipal se encuentra a una altitud de 680 metros, siendo la distancia que separa el término municipal de la capital de 62 km. La población del término municipal en el año 2.010 ascendía a 1462 personas, siendo la superficie municipal de 68,13 km², lo que nos arroja una densidad poblacional en dicho año de 21,46 hab/km².

Evolución de la población en el municipio

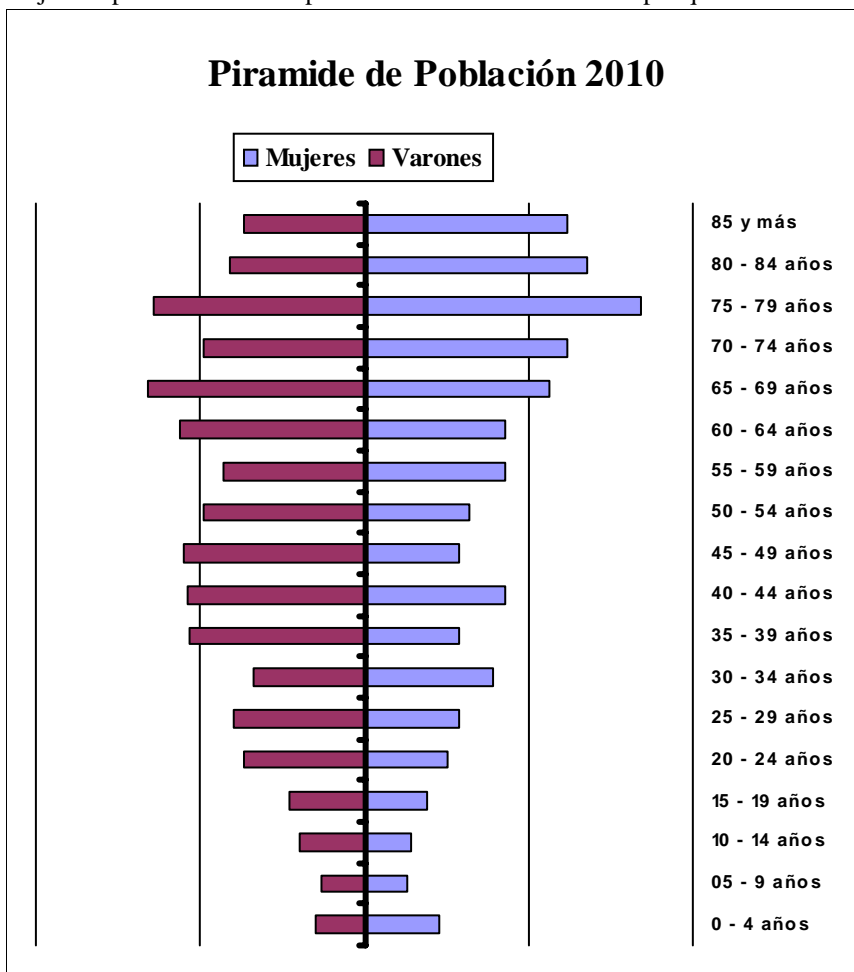


La población ha seguido una evolución descendente en los últimos 11 años, pasando de 1646 habitantes censados en 1.999, a los anteriormente mencionados 1462 habitantes censados en enero de 2010, lo que implica una pérdida de 184 personas, que supone un 11,18% menos población que 11 años atrás.

Durante el año 2.008 el número de nacidos en el municipio fue de 6, registrándose 25 muertes, por lo que el movimiento natural de la población del municipio fue negativo en 19 personas.



Entre 1999 y 2008, el término municipal ha tenido una media de nacimientos de 6,1 que como podemos apreciar al compararlos con la media de defunciones del mismo, que alcanza 33,8 personas de media, nos arroja una pérdida media de población en el término municipal que asciende a 27,7 personas.

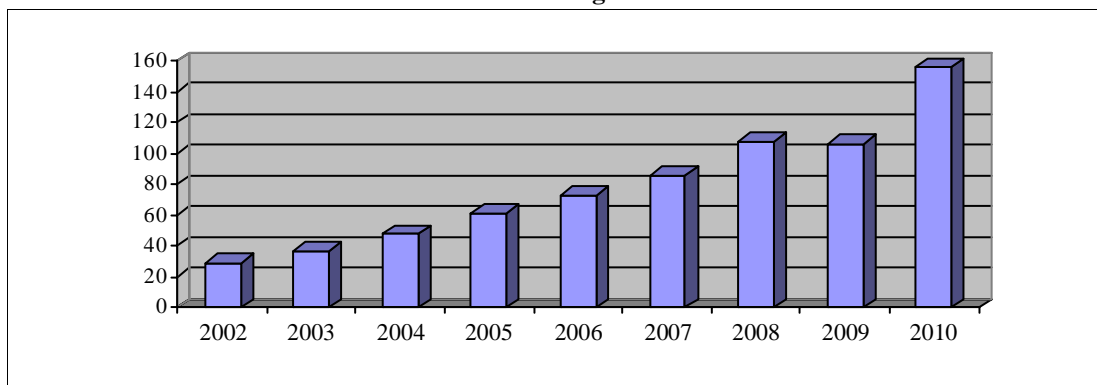


La población mayor de 65 años supone un 40,29% del total, lo que nos indica un elevado porcentaje de envejecimiento del municipio. La población entre 35 y 54 años era de 486 personas en el municipio, de los cuales 285 son hombres y 201 mujeres; lo cual nos indica que el porcentaje de masculinidad en las edades centrales es del 58,64%, dato que podemos considerar como un indicador de sobremasculinidad en las edades consideradas.

2.- Inmigración.

Según datos del Padrón de 2010 en el municipio había inscritos 156 inmigrantes, que suponen el 10,67% de la población que habitaba en el término municipal.

Evolución N° Inmigrantes



3.- Sectores Económicos.

3.1.- Agricultura y Ganadería.

En el municipio había en el año 1.999, fecha del último Censo Agrario, un total de 459 explotaciones agrícolas, de las cuales 417 eran menores de 10 hectáreas, lo que indica que el 90,84% de las explotaciones se encuentran en minifundio, comprobándose la enorme importancia del mismo en el municipio al ser la mayoría de las explotaciones menores de 10 Ha.

Entre 10 y 50 hectáreas había un total de 32 explotaciones, que suponían el 6,97% del total, siendo el número de explotaciones mayores de 50 hectáreas de 10, que suponían el 2,17% sobre el total de las mismas, que muestra la escasa importancia de las grandes explotaciones en el término municipal.

Datos proporcionados por Estadística de la Junta de Castilla y León nos indican que en el año 2.006 estaban aprovechadas en el término municipal un total de 1786,99 hectáreas, de las cuales 1786,38 (el 99,97%) están aprovechadas en secano, mientras que las tierras en regadío son una mera anécdota, pues no alcanzan ni el 1% de las tierras aprovechadas en el término municipal. En el mencionado año, había censadas 20 explotaciones en secano y 2 en regadío.

A partir de datos obtenidos de las tres principales cabañas ganaderas en el término municipal durante el año 2.006 (vacuno, ovino y porcino), se han estimado* las Unidades Ganaderas que corresponderían al mismo, en un intento de reflejar lo mejor posible la actual situación ganadera del término municipal.

En el mencionado año, se estimaron en el término municipal un total de 646,9 U.G. siendo la principal cabaña del municipio la ovina con 491,1 U.G. que suponen el 75,92% sobre el total, que se encontraban en 13 explotaciones.

La segunda cabaña en importancia en el municipio la constituye la porcina, que con 107 U.G. estimadas supone el 16,54% del total, que se reparten en 6 explotaciones.

3.2.- Información del Catastro.

Datos del Catastro Inmobiliario Urbano de 2009

Nº Parcelas Edificadas	Nº Parcelas edificadas 0 - 100 m	% Parcelas edificadas 0 - 100m	Nº Parcelas edificadas 100 - 1.000 m	% Parcelas edificadas 100 - 1.000 m	Nº Parcelas edificadas de mas de 1.000 m	% Parcelas edificadas mayores de 1.000 m
2555	2501	97,89%	52	2,04%	2	0,08%
Parcelas sin edificar	Nº Parcelas sin edificar 0- 100 m	% Parcelas sin edificar 0- 100 m	Nº Parcelas sin edificar 100- 1000 m	% Parcelas sin edificar 100-1000 m	Nº Parcelas sin edificar mayores de 1.000 m	% Parcelas sin edificar mayores de 1.000 m
357	328	91,88%	29	8,12%	0	0,00%

(Datos obtenidos de la Dirección General del Catastro)

Las 357 parcelas vacantes del municipio tienen una superficie total que asciende a 16.840,00 metros, lo que nos arroja un tamaño medio de la parcela de 47,17 metros.

Como podemos apreciar en la Tabla anterior, las parcelas vacantes del municipio son menores de 100 metros en más del 90% de las parcelas disponibles lo que nos indica que las parcelas vacantes son de escaso tamaño y en una proporción superior a la media provincial que se sitúa en el 84,50%.

Datos del Catastro Inmobiliario Rústico de 2009

En el municipio el año de la última renovación del Catastro inmobiliario rústico fue el 2001, en dicho año la superficie en hectáreas ascendía a 6729,99 que se agrupaban en 15324 parcelas, cuyo valor catastral era de 2.106.730,00 € lo que sitúa el valor catastral medio por hectárea en el municipio en 313,04 €

* La estimación se realizó en base a los siguientes coeficientes: Vacas de ordeño x 1; Vacuno de carne y de cebo x 0,6; Ovino y caprino x 0,15; Cerdos de cría x 0,5 y Porcino de cebo x 0,3.

3.3.- Industria y Servicios.

Según datos del Censo Comercial de 2009 el número de actividades económicas que estaban censadas en el municipio durante el año ascendía a un total de 153 actividades que se encuentran distribuidas en los Grandes Epígrafes que se relacionan en la Tabla que, a modo de resumen, se muestra a continuación.

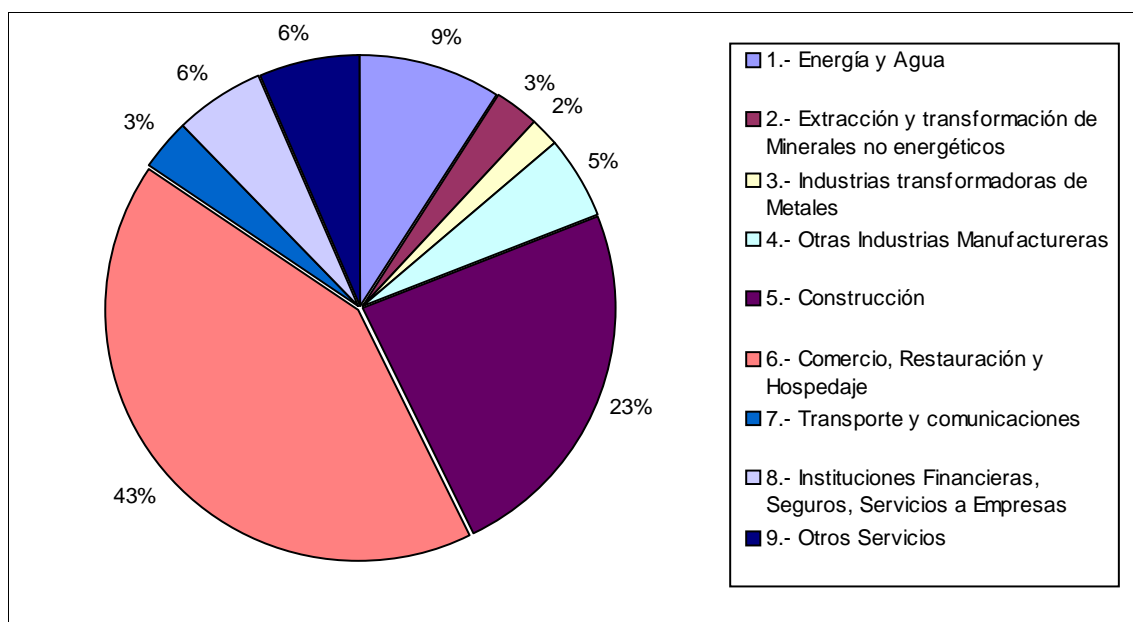
TABLA RESUMEN DE LAS ACTIVIDADES EN EL MUNICIPIO

Agrupación Gran Sector del I.A.E.	Nº Activ	%
1.- Energía y Agua	4	2,61%
2.- Extracción y transformación de Minerales no energéticos	0	0,00%
3.- Industrias transformadoras de Metales	3	1,96%
4.- Otras Industrias Manufactureras	14	9,15%
5.- Construcción	40	26,14%
6.- Comercio, Restauración y Hospedaje	69	45,10%
7.- Transporte y comunicaciones	3	1,96%
8.- Instituciones Financieras, Seguros, Servicios a Empresas	12	7,84%
9.- Otros Servicios	8	5,23%

(Tabla de elaboración propia a partir de datos del Censo Comercial de 2009)

En el municipio son las actividades de comercio, restauración y las ligadas a la construcción las mayoritarias, distribuyéndose de igual forma que en la provincia donde el 59,80% de las actividades se encuentran dentro de los epígrafes señalados.

Distribución porcentual de Actividades en la zona de Sayago



3.4.- Mercado por Sectores de gasto.

Tomando como base el gasto medio por persona y grupos de gasto de la Encuesta de Presupuestos Familiares con base en 2006 y actualizada con datos de 2008, se ha efectuado una minoración en el gasto medio considerado por tamaño de municipio de residencia y se ha reducido al 87,62% de los gastos medios de la media de España para ajustarlo a la realidad de la provincia de Zamora.

En base a los cálculos anteriores, estimamos el gasto medio por persona en el municipio en 9.081,74 € por contar el municipio con una población inferior a 10.000 habitantes. Las estimaciones que siguen se

han realizado en base a la población censada en el municipio y el gasto medio por persona calculado anteriormente.

SECTORES:	MERCADO
Alimentación y bebidas no alcohólicas:	2.763.537,16 €
Bebidas alcohólicas y tabaco :	339.192,09 €
Vestido y calzado :	1.210.821,17 €
Vivienda (alquiler, conservación, otros):	1.598.662,32 €
Menaje:	962.170,39 €
Medicina:	387.841,16 €
Transporte:	1.917.583,97 €
Comunicaciones:	545.950,62 €
Ocio y Cultura:	913.521,33 €
Enseñanza:	151.352,65 €
Hoteles, cafés y restaurantes:	1.583.797,33 €
Otros (Servicios sociales y financieros, Seguros,...) :	1.139.198,93 €
Gasto exógeno (turismo y transitos):	476.691,25 €

El Cuadro resumen anterior muestra el mercado estimado por sectores de gasto del municipio que nos indica un volumen de mercado de 13.990.320,37 € que supone el 0,72% del mercado provincial total que calculamos en 1.936,9 millones de euros en 2009. La distribución por grupos de gasto en el municipio se ha elaborado siguiendo la ponderación del IPC para Castilla y León publicada por el INE y el gasto medio anteriormente referido, lo que nos indica el consumo potencial endógeno, al cual se añade una estimación del consumo potencial exógeno (turismo y tránsitos).

4.- Empleo.

En el mes de diciembre del año 2.010 el número de desempleados ascendía a 111 personas.

En la fecha referida el número de mujeres menores de 25 años desempleadas en el término municipal ascendía 4 que suponían el 11,11% de tasa específica de desempleo, las desempleadas mayores de 25 años ascendían a 42 que situaban la tasa de desempleo de mujeres mayores de 25 años en el municipio en el 13,22%. El número de hombres menores de 25 años desempleados era de 6 y los desempleados varones mayores de 25 años ascendían a 59 personas

