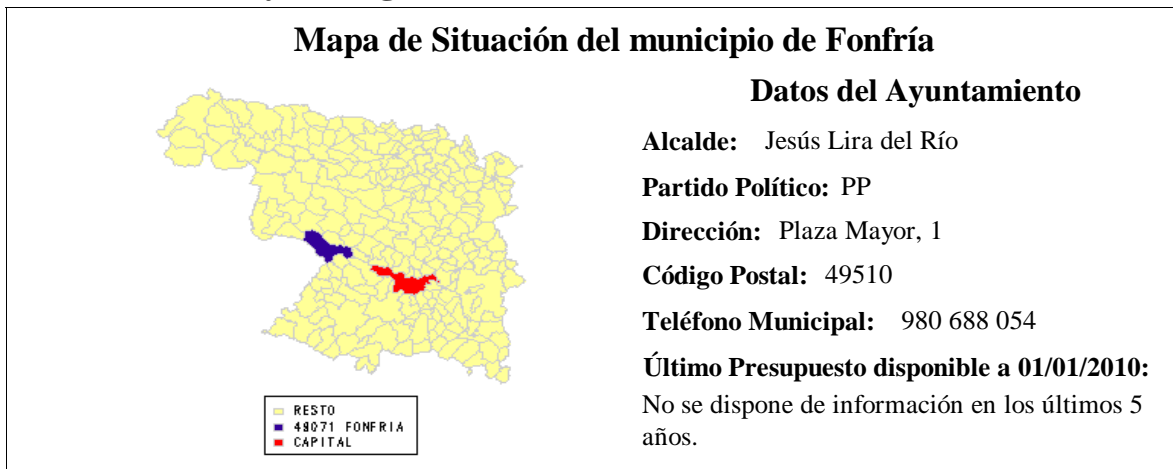
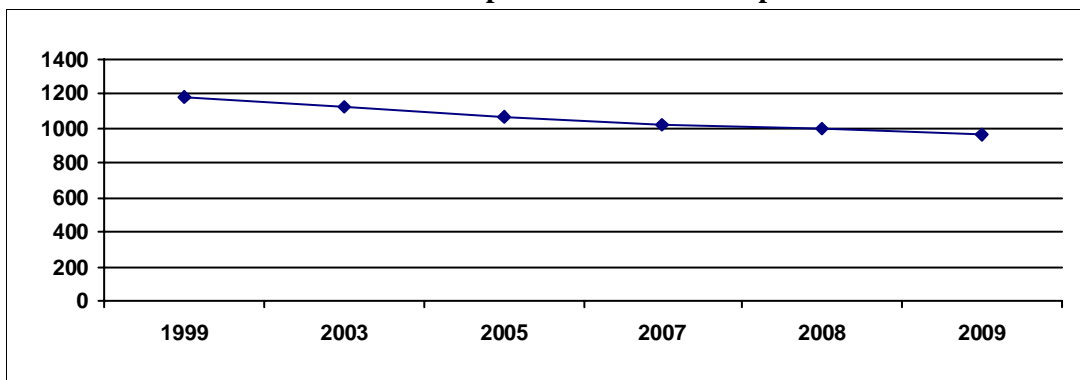


## 1.- Localización y demografía.



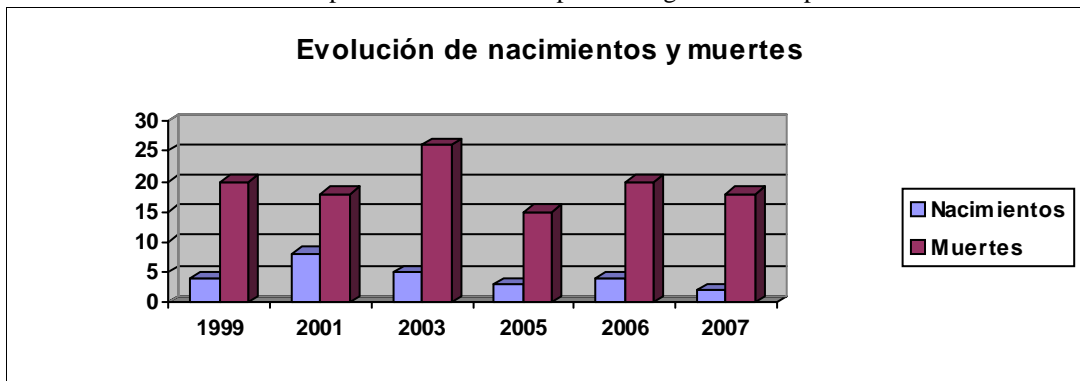
El municipio de Fonfría, perteneciente a la zona de actuación de Zamora Oeste y situado en la provincia de Zamora, está constituido por las siguientes entidades locales: Arcillera (59 hab), Bermillo de Alba (154 hab), Brandilanes (77 hab), Castro de Alcañices (99 hab), Ceadea (100 hab), Fonfría (210 hab), Fornillos (147 hab) y Moveros (119 hab). El término municipal se encuentra a una altitud de 800 metros, siendo la distancia que separa el término municipal de la capital de 41 km. La población del término municipal en el año 2.009 ascendía a 965 personas, siendo la superficie municipal de 132,23 km<sup>2</sup>, lo que nos arroja una densidad poblacional en dicho año de 7,3 hab/km<sup>2</sup>.

### Evolución de la población en el municipio

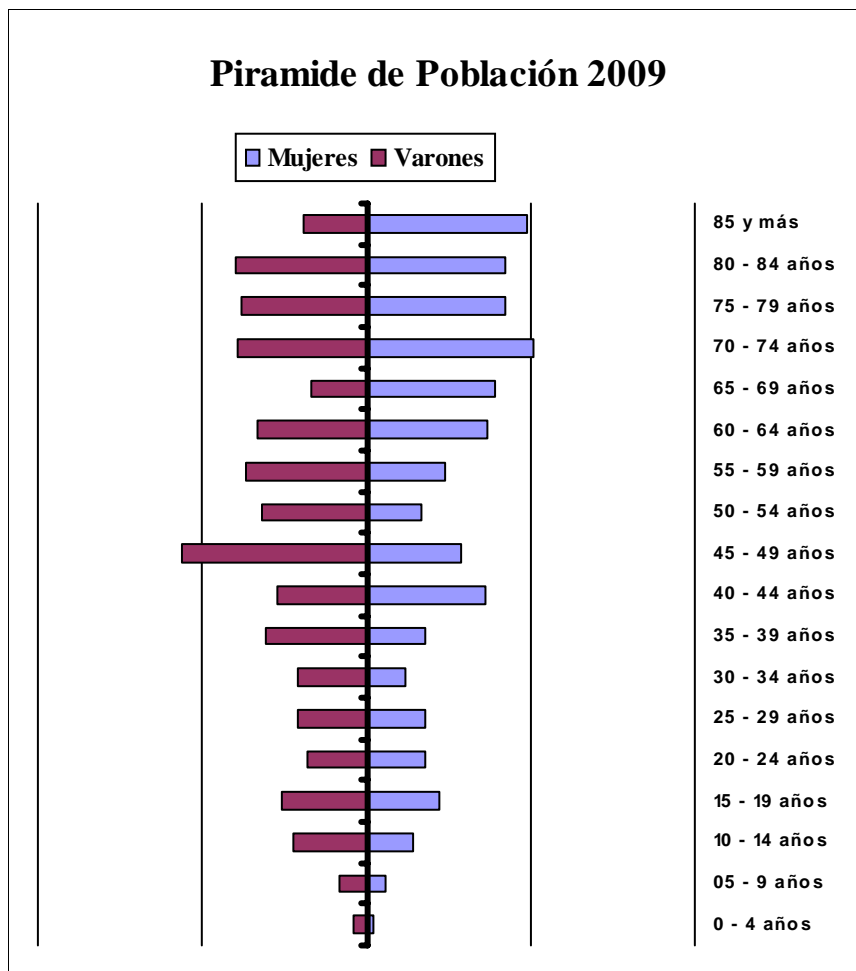


La población ha seguido una evolución descendente en los últimos 10 años, pasando de 1187 habitantes censados en 1.999, a los anteriormente mencionados 965 habitantes censados en enero de 2009, lo que implica una pérdida de 222 personas, que supone un 18,7% menos población que 10 años atrás.

Durante el año 2.007 el número de nacidos en el municipio fue de 2, registrándose 18 muertes, por lo que el movimiento natural de la población del municipio fue negativo en 16 personas.



Entre 1999 y 2007, el término municipal ha tenido una media de nacimientos de 4,11 que como podemos apreciar al compararlos con la media de defunciones del mismo, que alcanza 18,22 personas de media, nos arroja una pérdida media de población en el término municipal que asciende a 14,11 personas.

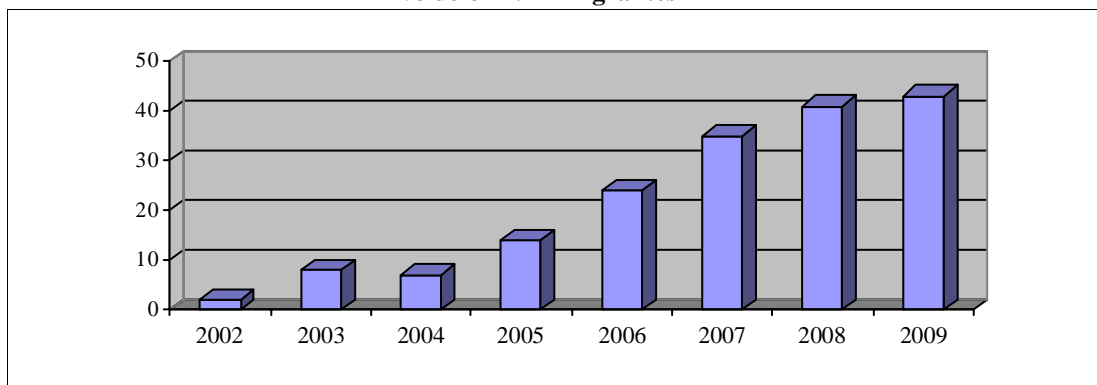


La población mayor de 65 años supone un 38,96% del total, lo que nos indica un elevado porcentaje de envejecimiento del municipio. La población entre 35 y 54 años era de 246 personas en el municipio, de los cuales 146 son hombres y 100 mujeres; lo cual nos indica que el porcentaje de masculinidad en las edades centrales es del 59,35%, dato que podemos considerar como un indicador de sobremasculinidad en las edades consideradas.

## 2.- Inmigración.

Según datos del Padrón de 2009 en el municipio había inscritos 43 inmigrantes, que suponen el 4,46% de la población que habitaba en el término municipal.

Evolución N° Inmigrantes



### 3.- Sectores Económicos.

#### 3.1.- Agricultura y Ganadería.

En el municipio había en el año 1.999, fecha del último Censo Agrario, un total de 199 explotaciones agrícolas, de las cuales 56 eran menores de 10 hectáreas, lo que indica que el 28,14% de las explotaciones se encuentran en minifundio, constatando la importancia del mismo en el municipio.

Entre 10 y 50 hectáreas había un total de 135 explotaciones, que suponían el 67,83% del total, siendo el número de explotaciones mayores de 50 hectáreas de 8, que suponían el 4,02% sobre el total de las mismas, que muestra la escasa importancia de las grandes explotaciones en el término municipal.

Datos proporcionados por Estadística de la Junta de Castilla y León nos indican que en el año 2.006 estaban aprovechadas en el término municipal un total de 3818,11 hectáreas, de las cuales 3818,11 (el 100%) están aprovechadas en secano, mientras que no había ningún cultivo en el municipio aprovechado en regadío. En el mencionado año, había censadas 11 explotaciones en secano y ninguna explotación en regadío.

A partir de datos obtenidos de las tres principales cabañas ganaderas en el término municipal durante el año 2.006 (vacuno, ovino y porcino), se han estimado\* las Unidades Ganaderas que corresponderían al mismo, en un intento de reflejar lo mejor posible la actual situación ganadera del término municipal.

En el mencionado año, se estimaron en el término municipal un total de 1843,65 U.G. siendo la principal cabaña del municipio la ovina con 986,25 U.G. que suponen el 53,49% sobre el total, que se encontraban en 15 explotaciones.

La segunda cabaña en importancia en el municipio la constituye la vacuna, que con 486,4 U.G. estimadas supone el 26,38% del total, que se reparten en 35 explotaciones.

#### 3.2.- Información del Catastro.

##### Datos del Catastro Inmobiliario Urbano de 2008

Nº Parcelas Edificadas	Nº Parcelas edificadas 0 - 100 m	% Parcelas edificadas 0 - 100m	Nº Parcelas edificadas 100 - 1.000 m	% Parcelas edificadas 100 - 1.000 m	Nº Parcelas edificadas de mas de 1.000 m	% Parcelas edificadas mayores de 1.000 m
1895	1888	99,63%	7	0,37%	0	0,00%
Parcelas sin edificar	Nº Parcelas sin edificar 0- 100 m	% Parcelas sin edificar 0- 100 m	Nº Parcelas sin edificar 100- 1000 m	% Parcelas sin edificar 100-1000 m	Nº Parcelas sin edificar mayores de 1.000 m	% Parcelas sin edificar mayores de 1.000 m
88	88	100,00%	0	0,00%	0	0,00%

(Datos obtenidos de la Dirección General del Catastro )

Las 88 parcelas vacantes del municipio tienen una superficie total que asciende a 1.180,00 metros, lo que nos arroja un tamaño medio de la parcela de 13,41 metros.

Como podemos apreciar en la Tabla anterior, la totalidad de las parcelas vacantes del municipio son menores de 100 metros, lo que nos indica que las parcelas disponibles en el mismo son de escaso tamaño.

##### Datos del Catastro Inmobiliario Rústico de 2008

En el municipio el año de la última renovación del Catastro inmobiliario rústico fue el 2002, en dicho año la superficie en hectáreas ascendía a 13265,4 que se agrupaban en 31719 parcelas, cuyo valor catastral era de 1.824.830,00 € lo que sitúa el valor catastral medio por hectárea en el municipio en 137,56 €

\* La estimación se realizó en base a los siguientes coeficientes: Vacas de ordeño x 1; Vacuno de carne y de cebo x 0,6; Ovino y caprino x 0,15; Cerdos de cría x 0,5 y Porcino de cebo x 0,3.

### 3.3.- Industria y Servicios.

Según datos del Censo Comercial de 2008 el número de actividades económicas que estaban censadas en el municipio durante el año ascendía a un total de 73 actividades que se encuentran distribuidas en los Grandes Epígrafes que se relacionan en la Tabla que, a modo de resumen, se muestra a continuación.

En el municipio son las actividades de comercio, restauración y las ligadas a la construcción las mayoritarias, distribuyéndose de igual forma que en la provincia donde el 60,77% de las actividades se encuentran dentro de los epígrafes señalados.

**TABLA RESUMEN DE LAS ACTIVIDADES EN EL MUNICIPIO**

Agrupación Gran Sector del I.A.E.	Nº de Actividades
1.- Energía y Agua	3
2.- Extracción y transformación de Minerales; no energéticos y productos derivados	3
3.- Industrias transformadoras de Metales, mecánica de precisión.	3
4.- Otras Industrias Manufactureras	3
5.- Construcción	19
6.- Comercio, Restauración y Hospedaje	34
7.- Transporte y comunicaciones	3
8.- Instituciones Financieras, Seguros, Servicios a Empresas	3
9.- Otros Servicios	2

(Tabla de elaboración propia a partir de datos del Censo Comercial de 2008)

### 4.- Empleo.

En el mes de diciembre del año 2.009 el número de desempleados ascendía a 51 personas.

En el término municipal había inscrita una sola desempleada menor de 25 años, mientras que las mayores de 25 años eran 22 mujeres, que suponen una tasa específica de desempleo entre los 25 y 64 años del 11,52%. El número de hombres menores de 25 años desempleados era de 2 y los desempleados varones mayores de 25 años ascendían a 26 personas

