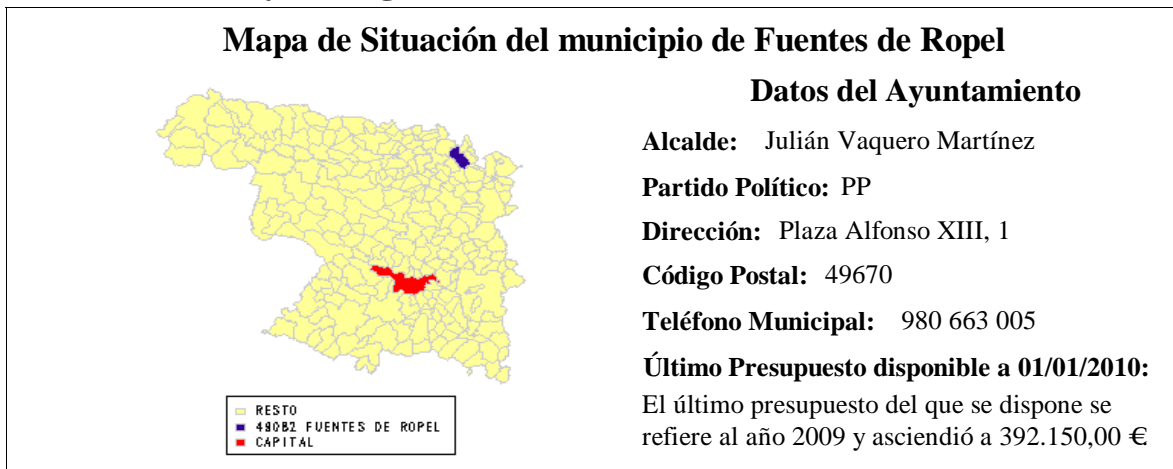
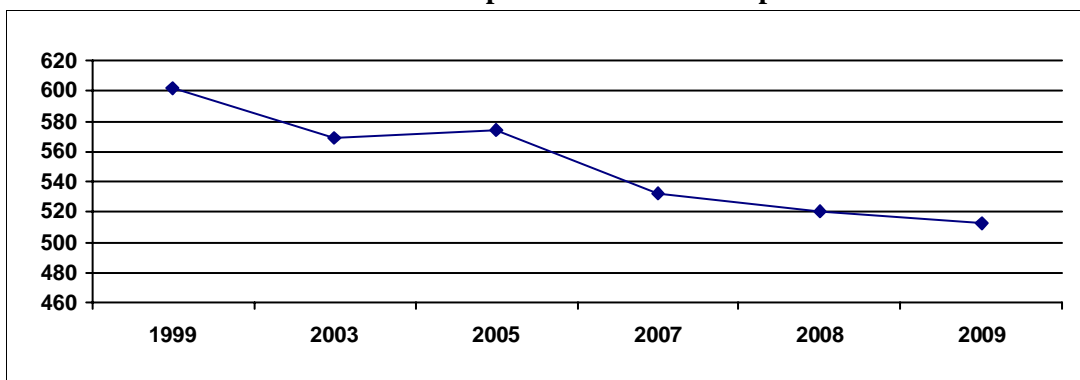


## 1.- Localización y demografía.



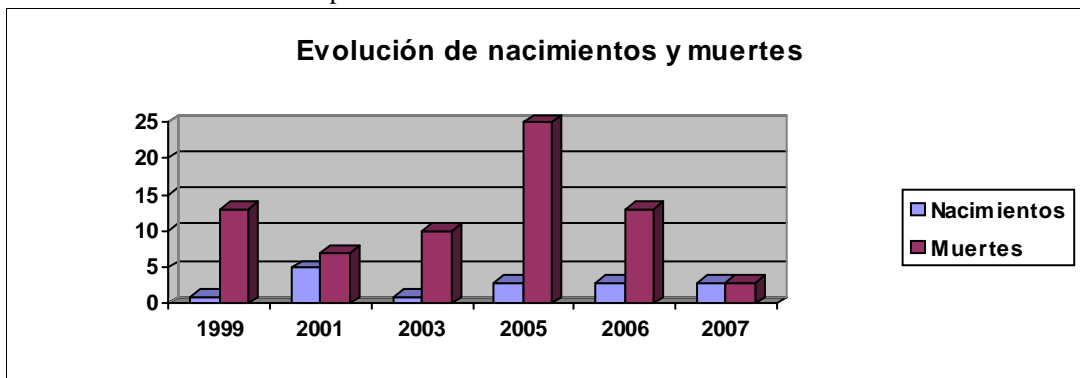
El municipio de Fuentes de Ropel, perteneciente a la zona de actuación de Zamora Norte y situado en la provincia de Zamora, está constituido por una única localidad. El término municipal se encuentra a una altitud de 720 metros, siendo la distancia que separa el término municipal de la capital de 67 km. La población del término municipal en el año 2.009 ascendía a 513 personas, siendo la superficie municipal de 48,73 km<sup>2</sup>, lo que nos arroja una densidad poblacional en dicho año de 10,53 hab/km<sup>2</sup>.

### Evolución de la población en el municipio

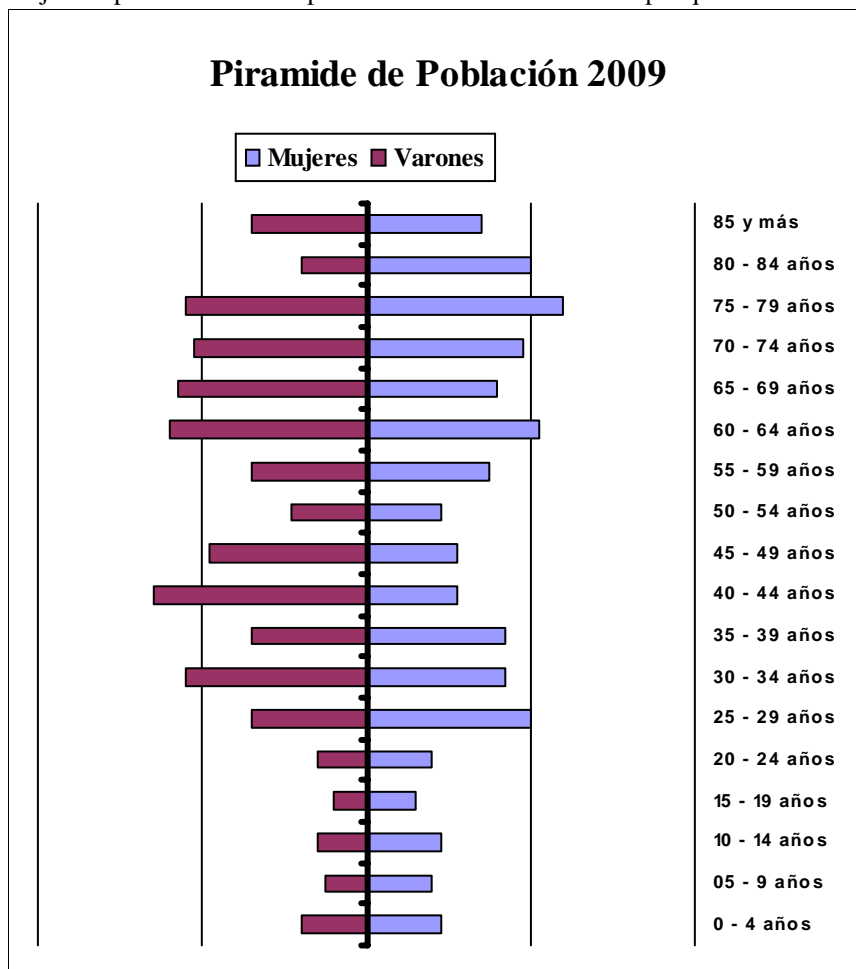


La población ha seguido una evolución descendente en los últimos 10 años, pasando de 602 habitantes censados en 1.999, a los anteriormente mencionados 513 habitantes censados en enero de 2009, lo que implica una pérdida de 89 personas, que supone un 14,78% menos población que 10 años atrás.

Durante el año 2.007 el número de nacidos en el municipio fue de 3, registrándose 3 muertes, por lo que el movimiento natural de la población ha sido 0.



Entre 1999 y 2007, el término municipal ha tenido una media de nacimientos de 2,33 que como podemos apreciar al compararlos con la media de defunciones del mismo, que alcanza 10,56 personas de media, nos arroja una pérdida media de población en el término municipal que asciende a 8,23 personas.

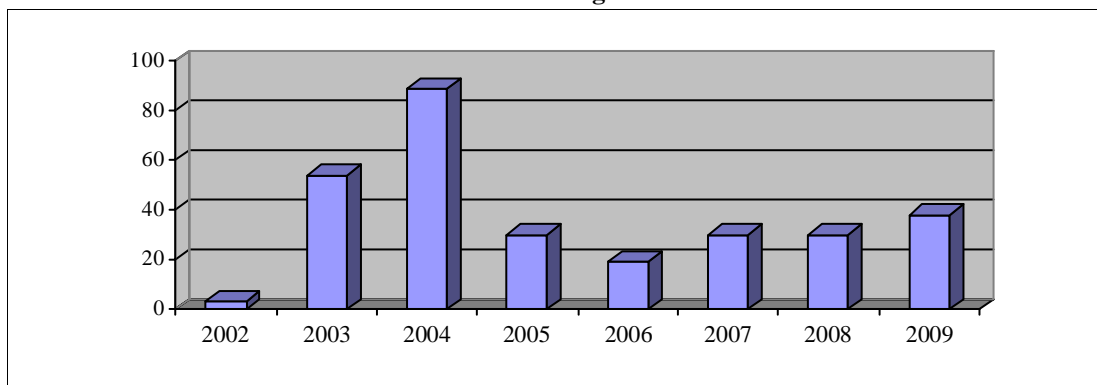


La población mayor de 65 años supone un 35,28% del total, lo que nos indica un elevado porcentaje de envejecimiento del municipio. La población entre 35 y 54 años era de 116 personas en el municipio, de los cuales 68 son hombres y 48 mujeres; lo cual nos indica que el porcentaje de masculinidad en las edades centrales es del 58,62%, dato que podemos considerar como un indicador de sobremasculinidad en las edades consideradas.

## 2.- Inmigración.

Según datos del Padrón de 2009 en el municipio había inscritos 38 inmigrantes, que suponen el 7,41% de la población que habitaba en el término municipal.

Evolución N° Inmigrantes



### 3.- Sectores Económicos.

#### 3.1.- Agricultura y Ganadería.

En el municipio había en el año 1.999, fecha del último Censo Agrario, un total de 130 explotaciones agrícolas, de las cuales 57 eran menores de 10 hectáreas, lo que indica que el 43,84% de las explotaciones se encuentran en minifundio, constatando la importancia del mismo en el municipio.

Entre 10 y 50 hectáreas había un total de 54 explotaciones, que suponían el 41,53% del total, siendo el número de explotaciones mayores de 50 hectáreas de 19, que suponían el 14,61% sobre el total de las mismas.

Datos proporcionados por Estadística de la Junta de Castilla y León nos indican que en el año 2.006 estaban aprovechadas en el término municipal un total de 3371,91 hectáreas, de las cuales 2575,03 (el 76,36%) están aprovechadas en secano, mientras que las tierras aprovechadas en regadío alcanzaban las 796,88 hectáreas, que suponían el 23,63% del aprovechamiento total. En el mencionado año, había censadas 19 explotaciones en secano y 19 en regadío.

A partir de datos obtenidos de las tres principales cabañas ganaderas en el término municipal durante el año 2.006 (vacuno, ovino y porcino), se han estimado\* las Unidades Ganaderas que corresponderían al mismo, en un intento de reflejar lo mejor posible la actual situación ganadera del término municipal.

En el mencionado año, se estimaron en el término municipal un total de 1830,55 U.G. siendo la principal cabaña del municipio la porcina con 1274,2 U.G. que suponen el 69,61% sobre el total, que estaban repartidas en 9 explotaciones.

La segunda cabaña en importancia en el municipio la constituye la ovina que con 533,55 U.G. estimadas supone el 29,15% del total, que se reparten en 12 explotaciones.

#### 3.2.- Información del Catastro.

##### Datos del Catastro Inmobiliario Urbano de 2008

Nº Parcelas Edificadas	Nº Parcelas edificadas 0 - 100 m	% Parcelas edificadas 0 - 100m	Nº Parcelas edificadas 100 - 1.000 m	% Parcelas edificadas 100 - 1.000 m	Nº Parcelas edificadas de mas de 1.000 m	% Parcelas edificadas mayores de 1.000 m
651	615	94,47%	35	5,38%	1	0,15%
Parcelas sin edificar	Nº Parcelas sin edificar 0- 100 m	% Parcelas sin edificar 0- 100 m	Nº Parcelas sin edificar 100- 1000 m	% Parcelas sin edificar 100-1000 m	Nº Parcelas sin edificar mayores de 1.000 m	% Parcelas sin edificar mayores de 1.000 m
114	80	70,18%	34	29,82%	0	0,00%

(Datos obtenidos de la Dirección General del Catastro )

Las 114 parcelas vacantes del municipio tienen una superficie total que asciende a 10.420,00 metros, lo que nos arroja un tamaño medio de la parcela de 130,25 metros.

Como podemos apreciar en la Tabla anterior, las parcelas vacantes del municipio son en su mayoría de reducida dimensión, menores de 100 metros, aunque tienen más importancia que la media provincial las parcelas comprendidas entre los 100 y 1.000 metros, que en la provincia suponen tan sólo el 15% y en el municipio alcanzan el 29,82%.

##### Datos del Catastro Inmobiliario Rústico de 2008

En el municipio el año de la última renovación del Catastro inmobiliario rústico fue el 2001, en dicho año la superficie en hectáreas ascendía a 4782,91 que se agrupaban en 1999 parcelas, cuyo valor catastral era de 4.491.620,00 € lo que sitúa el valor catastral medio por hectárea en el municipio en 939,10 €

\* La estimación se realizó en base a los siguientes coeficientes: Vacas de ordeño x 1; Vacuno de carne y de cebo x 0,6; Ovino y caprino x 0,15; Cerdos de cría x 0,5 y Porcino de cebo x 0,3.

### 3.3.- Industria y Servicios.

Según datos del Censo Comercial de 2008 el número de actividades económicas que estaban censadas en el municipio durante el año ascendía a un total de 36 actividades que se encuentran distribuidas en los Grandes Epígrafes que se relacionan en la Tabla que, a modo de resumen, se muestra a continuación.

En el municipio son las actividades de comercio, restauración y las ligadas a la construcción las mayoritarias, distribuyéndose de igual forma que en la provincia donde el 60,77% de las actividades se encuentran dentro de los epígrafes señalados.

**TABLA RESUMEN DE LAS ACTIVIDADES EN EL MUNICIPIO**

Agrupación Gran Sector del I.A.E.	Nº de Actividades
1.- Energía y Agua	0
2.- Extracción y transformación de Minerales; no energéticos y productos derivados	0
3.- Industrias transformadoras de Metales, mecánica de precisión.	1
4.- Otras Industrias Manufactureras	1
5.- Construcción	8
6.- Comercio, Restauración y Hospedaje	17
7.- Transporte y comunicaciones	2
8.- Instituciones Financieras, Seguros, Servicios a Empresas	2
9.- Otros Servicios	5

(Tabla de elaboración propia a partir de datos del Censo Comercial de 2008)

### 4.- Empleo.

En el mes de diciembre del año 2.009 el número de desempleados ascendía a 22 personas.

En la fecha referida el número de mujeres menores de 25 años desempleadas en el término municipal ascendía 2 que suponían el 14,29% de tasa específica de desempleo, las desempleadas mayores de 25 años ascendían a 12 que situaban la tasa de desempleo de mujeres mayores de 25 años en el municipio en el 9,92%. El número de hombres menores de 25 años desempleados era de 2 y los desempleados varones mayores de 25 años ascendían a 6 personas

