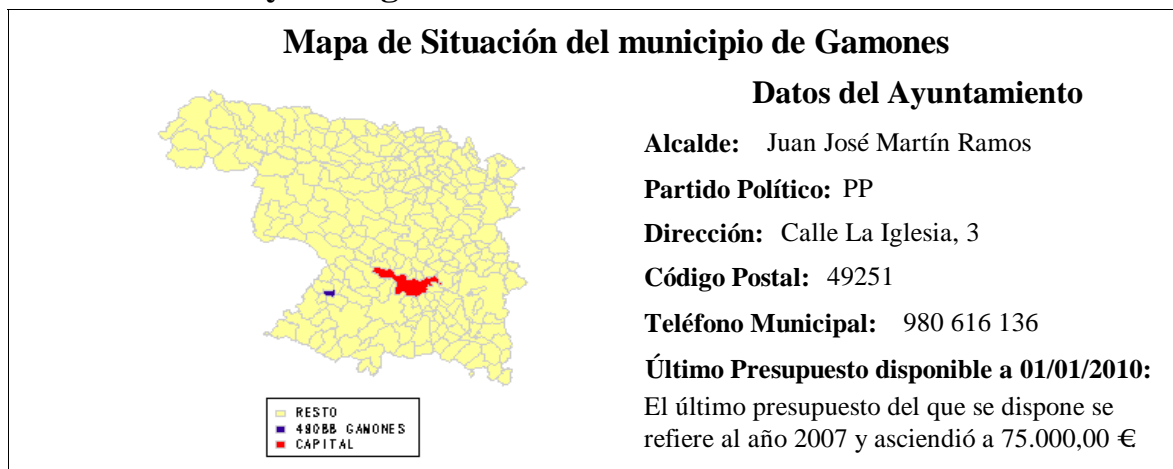
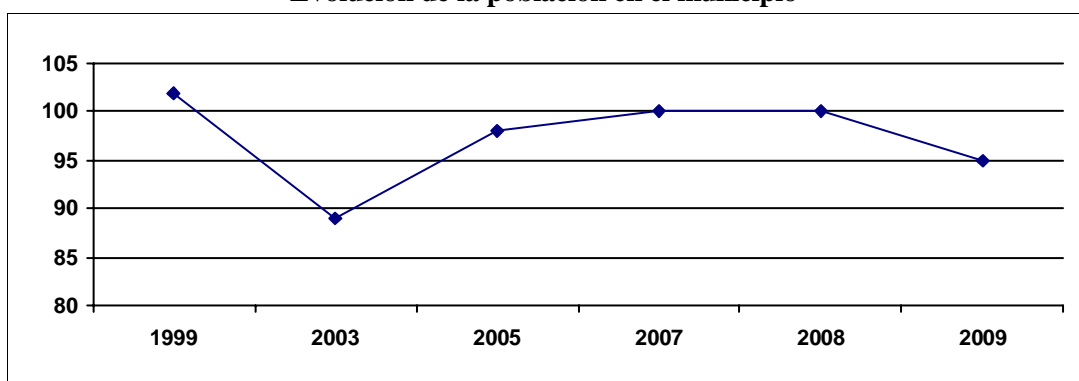


1.- Localización y demografía.



El municipio de Gamones, perteneciente a la zona de actuación de Zamora Oeste y situado en la provincia de Zamora, está constituido por una única localidad. El término municipal se encuentra a una altitud de 750 metros, siendo la distancia que separa el término municipal de la capital de 50 km. La población del término municipal en el año 2.009 ascendía a 95 personas, siendo la superficie municipal de 13,49 km², lo que nos arroja una densidad poblacional en dicho año de 7,04 hab/km².

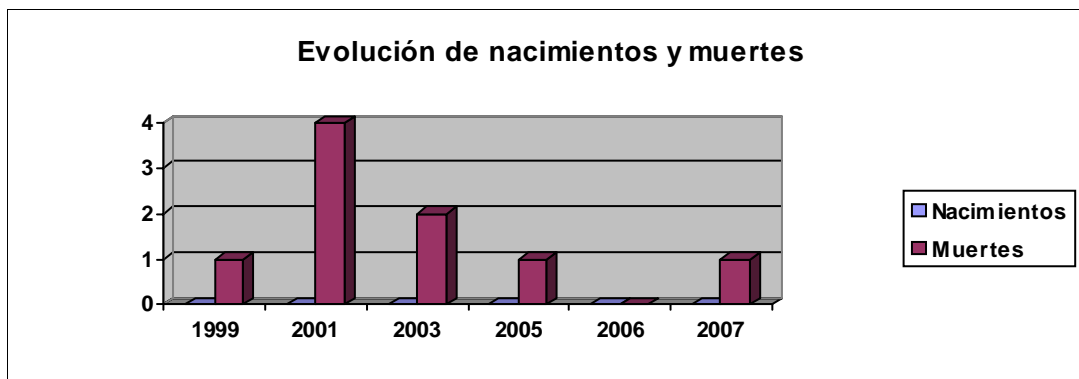
Evolución de la población en el municipio



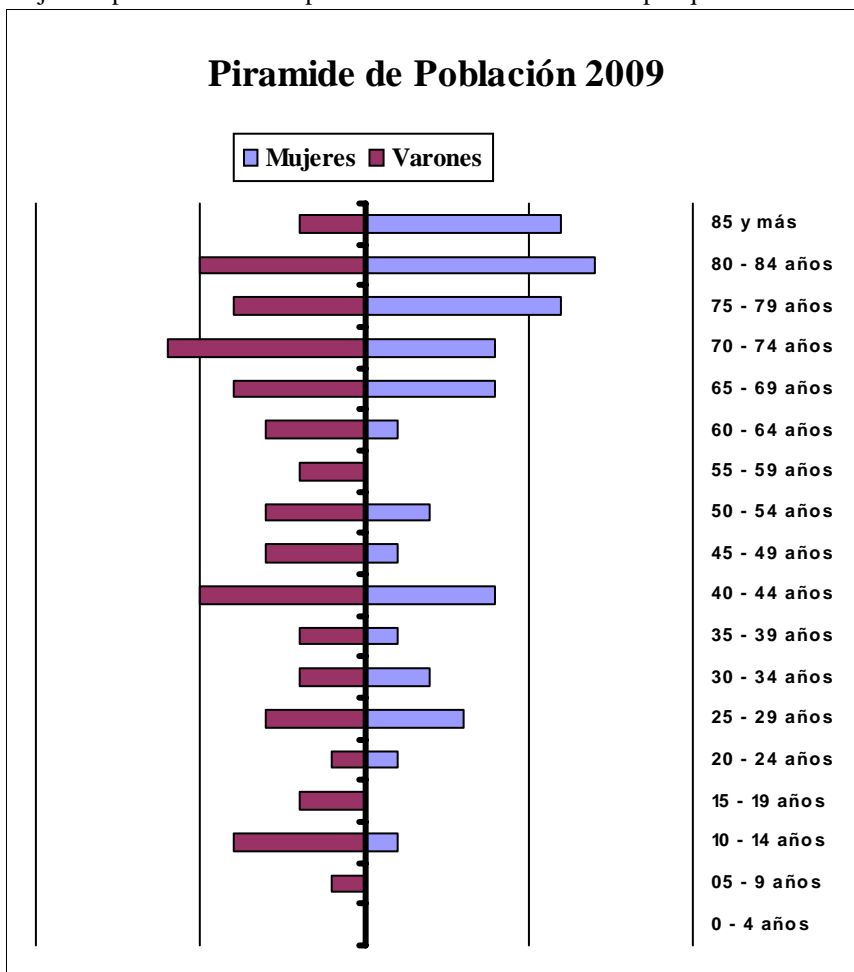
La población ha seguido una evolución descendente en los últimos 10 años, pasando de 102 habitantes censados en 1.999, a los anteriormente mencionados 95 habitantes censados en enero de 2009, lo que implica una pérdida de 7 personas, que supone un 6,86% menos población que 10 años atrás.

Durante el año 2.007 no ha habido ningún nacimiento en el término municipal, mientras falleció 1 persona durante el año, por lo que el movimiento natural de la población del municipio fue negativo en 1 persona.

Evolución de nacimientos y muertes



Entre 1999 y 2007, el término municipal ha tenido una media de nacimientos de 0,11 que como podemos apreciar al compararlos con la media de defunciones del mismo, que alcanza 1,44 personas de media, nos arroja una pérdida media de población en el término municipal que asciende a 1,33 personas.

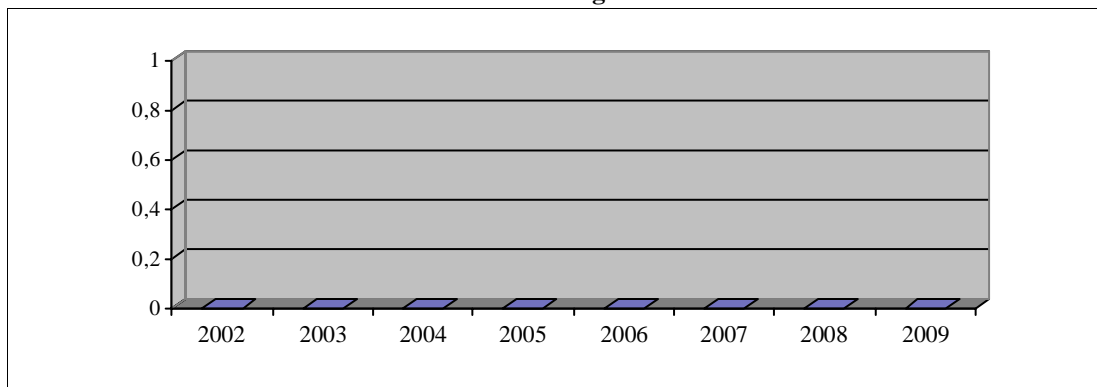


La población mayor de 65 años supone un 50,53% del total, lo que nos indica un elevadísimo porcentaje de envejecimiento del municipio. La población entre 35 y 54 años era de 21 personas en el municipio, de los cuales 13 son hombres y 8 mujeres; lo cual nos indica que el porcentaje de masculinidad en las edades centrales es del 61,9%, dato que podemos considerar como un indicador evidente del desequilibrio entre hombres y mujeres en el municipio en éstas edades.

2.- Inmigración.

Según datos del Padrón de 2009 en el municipio no había inscrito ningún inmigrante.

Evolución N° Inmigrantes



3.- Sectores Económicos.

3.1.- Agricultura y Ganadería.

En el municipio había en el año 1.999, fecha del último Censo Agrario, un total de 26 explotaciones agrícolas, de las cuales 10 eran menores de 10 hectáreas, lo que indica que el 38,46% de las explotaciones se encuentran en minifundio, constatando la importancia del mismo en el municipio.

Entre 10 y 50 hectáreas había un total de 14 explotaciones, que suponían el 53,84% del total, siendo el número de explotaciones mayores de 50 hectáreas de 2, que suponían el 7,69% sobre el total de las mismas, que muestra la escasa importancia de las grandes explotaciones en el término municipal.

Datos proporcionados por Estadística de la Junta de Castilla y León nos indican que en el año 2.006 estaban aprovechadas en el término municipal un total de 799,22 hectáreas, de las cuales 799,19 (el 99,99%) están aprovechadas en secano, mientras que las tierras en regadío son una mera anécdota, pues no alcanzan ni el 1% de las tierras aprovechadas en el término municipal. En el mencionado año, había censadas 12 explotaciones en secano y 1 en regadío.

A partir de datos obtenidos de las tres principales cabañas ganaderas en el término municipal durante el año 2.006 (vacuno, ovino y porcino), se han estimado* las Unidades Ganaderas que corresponderían al mismo, en un intento de reflejar lo mejor posible la actual situación ganadera del término municipal.

En el mencionado año, se estimaron en el término municipal un total de 672,25 U.G. siendo la principal cabaña del municipio la ovina con 526,65 U.G. que suponen el 78,34% sobre el total, que se encontraban en 5 explotaciones.

La segunda cabaña en importancia en el municipio la constituye la vacuna, que con 108,8 U.G. estimadas supone el 16,18% del total, que se reparten en 4 explotaciones.

3.2.- Información del Catastro.

Datos del Catastro Inmobiliario Urbano de 2008

Nº Parcelas Edificadas	Nº Parcelas edificadas 0 - 100 m	% Parcelas edificadas 0 - 100m	Nº Parcelas edificadas 100 - 1.000 m	% Parcelas edificadas 100 - 1.000 m	Nº Parcelas edificadas de mas de 1.000 m	% Parcelas edificadas mayores de 1.000 m
222	219	98,65%	3	1,35%	0	0,00%
Parcelas sin edificar	Nº Parcelas sin edificar 0- 100 m	% Parcelas sin edificar 0- 100 m	Nº Parcelas sin edificar 100- 1000 m	% Parcelas sin edificar 100-1000 m	Nº Parcelas sin edificar mayores de 1.000 m	% Parcelas sin edificar mayores de 1.000 m
20	20	100,00%	0	0,00%	0	0,00%

(Datos obtenidos de la Dirección General del Catastro)

Las 20 parcelas vacantes del municipio tienen una superficie total que asciende a 310,00 metros, lo que nos arroja un tamaño medio de la parcela de 15,5 metros.

Como podemos apreciar en la Tabla anterior, la totalidad de las parcelas vacantes del municipio son menores de 100 metros, lo que nos indica que las parcelas disponibles en el mismo son de escaso tamaño.

Datos del Catastro Inmobiliario Rústico de 2008

En el municipio el año de la última renovación del Catastro inmobiliario rústico fue el 2002, en dicho año la superficie en hectáreas ascendía a 1373,34 que se agrupaban en 2926 parcelas, cuyo valor catastral era de 222.430,00 € lo que sitúa el valor catastral medio por hectárea en el municipio en 161,96 €

* La estimación se realizó en base a los siguientes coeficientes: Vacas de ordeño x 1; Vacuno de carne y de cebo x 0,6; Ovino y caprino x 0,15; Cerdos de cría x 0,5 y Porcino de cebo x 0,3.

3.3.- Industria y Servicios.

Según datos del Censo Comercial de 2008 el número de actividades económicas que estaban censadas en el municipio durante el año ascendía a un total de 4 actividades que se encuentran distribuidas en los Grandes Epígrafes que se relacionan en la Tabla que, a modo de resumen, se muestra a continuación.

En el municipio las actividades de comercio, restauración y hospedaje suponen más del 50% de las actividades censadas, porcentaje superior al provincial que se situaba en el 44% y que nos indica la importancia de las actividades comerciales en el término municipal. Al ser tan escasas las actividades censadas en el municipio, cuyo número no supera las 10 actividades, podemos decir que las actividades económicas en el municipio tienen una importancia anecdótica

TABLA RESUMEN DE LAS ACTIVIDADES EN EL MUNICIPIO

Agrupación Gran Sector del I.A.E.	Nº de Actividades
1.- Energía y Agua	0
2.- Extracción y transformación de Minerales; no energéticos y productos derivados	0
3.- Industrias transformadoras de Metales, mecánica de precisión.	0
4.- Otras Industrias Manufactureras	0
5.- Construcción	0
6.- Comercio, Restauración y Hospedaje	3
7.- Transporte y comunicaciones	0
8.- Instituciones Financieras, Seguros, Servicios a Empresas	0
9.- Otros Servicios	1

(Tabla de elaboración propia a partir de datos del Censo Comercial de 2008)

4.- Empleo.

En el mes de diciembre del año 2.009 el número de desempleados ascendía a 4 personas.

En el municipio no había inscritos desempleados menores de 25 años, en la fecha había 2 mujeres desempleadas, que suponen una tasa específica de desempleo del 14,29% de las mujeres entre 25 y 64 años del municipio, mientras había inscritos 2 demandantes varones mayores de 25 años.

