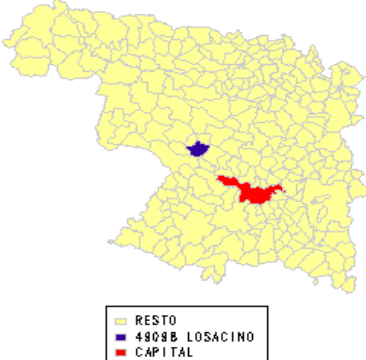


1.- Localización y demografía.

Mapa de Situación del municipio de Losacino



Datos del Ayuntamiento

Alcalde: Ángel Alfonso Ampudia

Partido Político: PIMA

Dirección: Calle Iglesia, s/n

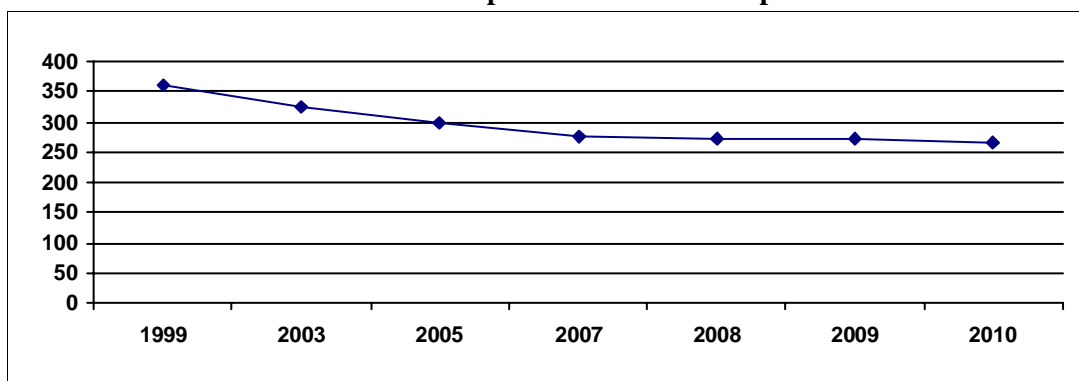
Código Postal: 49541

Teléfono Municipal: 980 596 484

Último Presupuesto disponible a 01/01/2011:
El último presupuesto del que se dispone se refiere al año 2009 y ascendió a 141.000,00 €

El municipio de Losacino, perteneciente a la zona de actuación de Aliste-Tábara y Alba y situado en la provincia de Zamora, está constituido por las siguientes entidades locales: Castillo de Alba (6 hab), Losacino (63 hab), Muga de Alba (173 hab) y Vide de Alba (24 hab). El término municipal se encuentra a una altitud de 700 metros, siendo la distancia que separa el término municipal de la capital de 36 km. La población del término municipal en el año 2.010 ascendía a 266 personas, siendo la superficie municipal de 44,23 km², lo que nos arroja una densidad poblacional en dicho año de 6,01 hab/km².

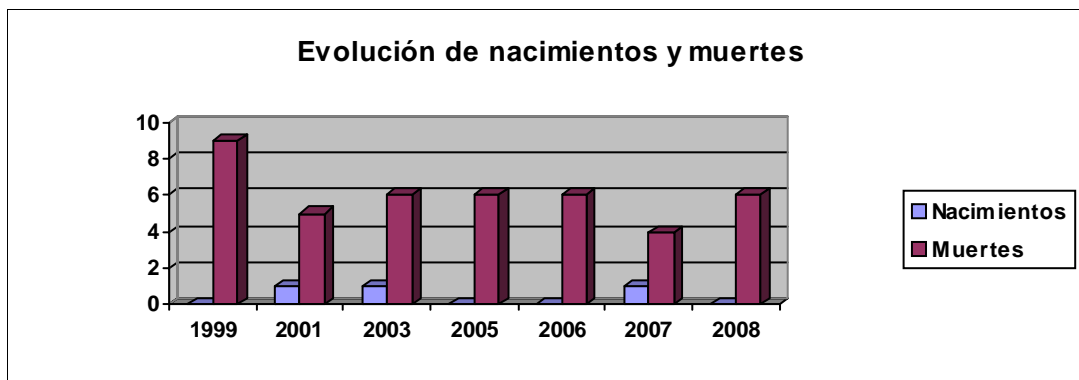
Evolución de la población en el municipio



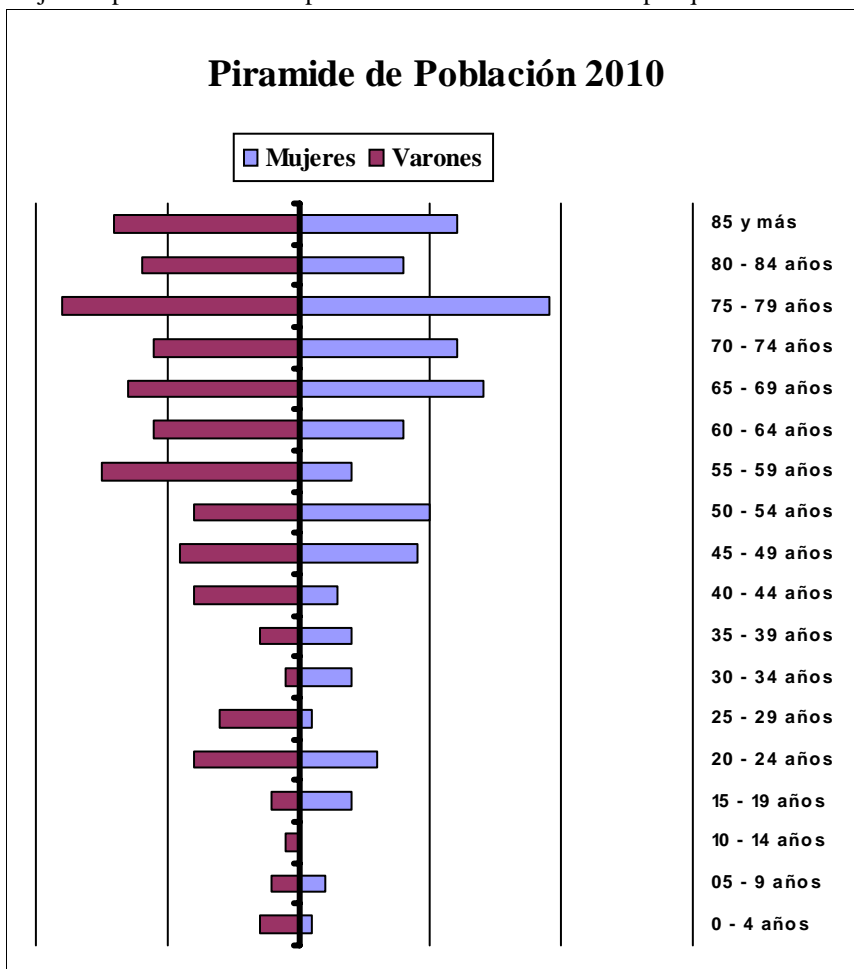
La población ha seguido una evolución descendente en los últimos 11 años, pasando de 360 habitantes censados en 1.999, a los anteriormente mencionados 266 habitantes censados en enero de 2010, lo que implica una pérdida de 94 personas, que supone un 26,11% menos población que 11 años atrás.

Durante el año 2.008 no ha habido ningún nacimiento en el término municipal, mientras fallecieron en el año 6 personas, por lo que el movimiento natural de la población del municipio fue negativo en 6 personas.

Evolución de nacimientos y muertes



Entre 1999 y 2008, el término municipal ha tenido una media de nacimientos de 0,7 que como podemos apreciar al compararlos con la media de defunciones del mismo, que alcanza 5,5 personas de media, nos arroja una pérdida media de población en el término municipal que asciende a 4,8 personas.

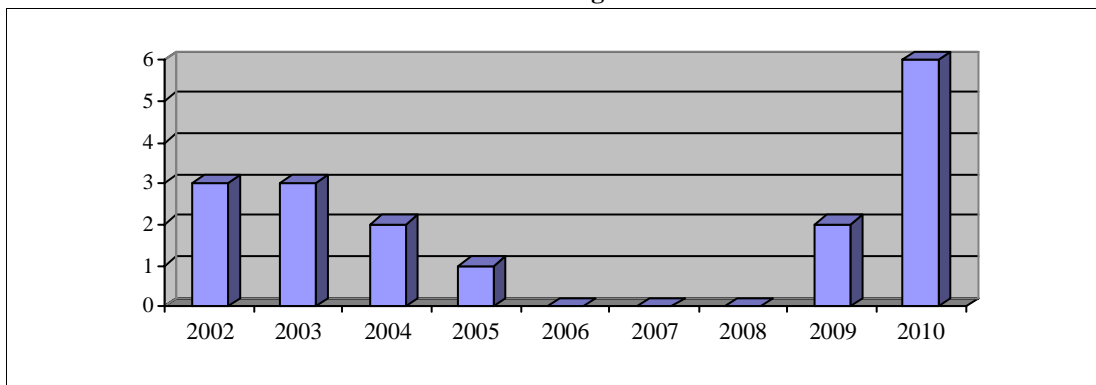


La población mayor de 65 años supone un 50% del total, lo que nos indica un elevadísimo porcentaje de envejecimiento del municipio. La población entre 35 y 54 años era de 66 personas en el municipio, de los cuales 35 son hombres y 31 mujeres; lo cual nos indica que el porcentaje de masculinidad en las edades centrales es del 53,03%, dato que podemos considerar dentro de lo normal.

2.- Inmigración.

Según datos del Padrón de 2010 en el municipio había inscritos 6 inmigrantes, que suponen el 2,26% de la población que habitaba en el término municipal.

Evolución N° Inmigrantes



3.- Sectores Económicos.

3.1.- Agricultura y Ganadería.

En el municipio había en el año 1.999, fecha del último Censo Agrario, un total de 74 explotaciones agrícolas, de las cuales 22 eran menores de 10 hectáreas, lo que indica que el 29,72% de las explotaciones se encuentran en minifundio, constatando la importancia del mismo en el municipio.

Entre 10 y 50 hectáreas había un total de 38 explotaciones, que suponían el 51,35% del total, siendo el número de explotaciones mayores de 50 hectáreas de 14, que suponían el 18,91% sobre el total de las mismas.

Datos proporcionados por Estadística de la Junta de Castilla y León nos indican que en el año 2.006 estaban aprovechadas en el término municipal un total de 2189,05 hectáreas, de las cuales 2188,03 (el 99,95%) están aprovechadas en secano, mientras que las tierras en regadío son una mera anécdota, pues no alcanzan ni el 1% de las tierras aprovechadas en el término municipal. En el mencionado año, había censadas 16 explotaciones en secano y 1 en regadío.

A partir de datos obtenidos de las tres principales cabañas ganaderas en el término municipal durante el año 2.006 (vacuno, ovino y porcino), se han estimado* las Unidades Ganaderas que corresponderían al mismo, en un intento de reflejar lo mejor posible la actual situación ganadera del término municipal.

En el mencionado año, se estimaron en el término municipal un total de 1133,1 U.G. siendo la principal cabaña del municipio la porcina con 602 U.G. que suponen el 53,13% sobre el total, que estaban repartidas en 38 explotaciones.

La segunda cabaña en importancia en el municipio la constituye la ovina que con 462,9 U.G. estimadas supone el 40,85% del total, que se reparten en 11 explotaciones.

3.2.- Información del Catastro.

Datos del Catastro Inmobiliario Urbano de 2009

Nº Parcelas Edificadas	Nº Parcelas edificadas 0 - 100 m	% Parcelas edificadas 0 - 100m	Nº Parcelas edificadas 100 - 1.000 m	% Parcelas edificadas 100 - 1.000 m	Nº Parcelas edificadas de mas de 1.000 m	% Parcelas edificadas mayores de 1.000 m
630	625	99,21%	5	0,79%	0	0,00%
Parcelas sin edificar	Nº Parcelas sin edificar 0- 100 m	% Parcelas sin edificar 0- 100 m	Nº Parcelas sin edificar 100- 1000 m	% Parcelas sin edificar 100-1000 m	Nº Parcelas sin edificar mayores de 1.000 m	% Parcelas sin edificar mayores de 1.000 m
194	191	98,45%	3	1,55%	0	0,00%

(Datos obtenidos de la Dirección General del Catastro)

Las 194 parcelas vacantes del municipio tienen una superficie total que asciende a 4.640,00 metros, lo que nos arroja un tamaño medio de la parcela de 23,92 metros.

Como podemos apreciar en la Tabla anterior, las parcelas vacantes del municipio son menores de 100 metros en más del 90% de las parcelas disponibles lo que nos indica que las parcelas vacantes son de escaso tamaño y en una proporción superior a la media provincial que se sitúa en el 84,50%.

Datos del Catastro Inmobiliario Rústico de 2009

En el municipio el año de la última renovación del Catastro inmobiliario rústico fue el 2006, en dicho año la superficie en hectáreas ascendía a 4410,03 que se agrupaban en 3731 parcelas, cuyo valor catastral era de 658.260,00 € lo que sitúa el valor catastral medio por hectárea en el municipio en 149,26 €

* La estimación se realizó en base a los siguientes coeficientes: Vacas de ordeño x 1; Vacuno de carne y de cebo x 0,6; Ovino y caprino x 0,15; Cerdos de cría x 0,5 y Porcino de cebo x 0,3.

3.3.- Industria y Servicios.

Según datos del Censo Comercial de 2009 el número de actividades económicas que estaban censadas en el municipio durante el año ascendía a un total de 9 actividades que se encuentran distribuidas en los Grandes Epígrafes que se relacionan en la Tabla que, a modo de resumen, se muestra a continuación.

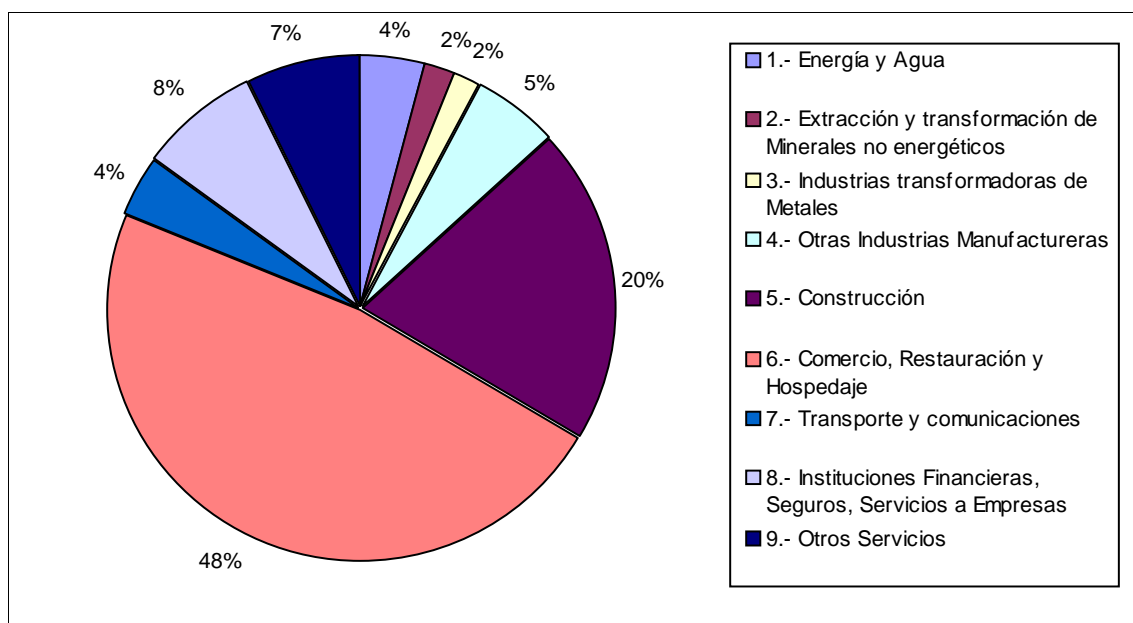
TABLA RESUMEN DE LAS ACTIVIDADES EN EL MUNICIPIO

Agrupación Gran Sector del I.A.E.	Nº Activ	%
1.- Energía y Agua	1	11,11%
2.- Extracción y transformación de Minerales no energéticos	0	0,00%
3.- Industrias transformadoras de Metales	0	0,00%
4.- Otras Industrias Manufactureras	0	0,00%
5.- Construcción	4	44,44%
6.- Comercio, Restauración y Hospedaje	3	33,33%
7.- Transporte y comunicaciones	1	11,11%
8.- Instituciones Financieras, Seguros, Servicios a Empresas	0	0,00%
9.- Otros Servicios	0	0,00%

(Tabla de elaboración propia a partir de datos del Censo Comercial de 2009)

Al ser tan escasas las actividades censadas en el municipio, podemos decir que las actividades económicas en el mismo tienen una importancia anecdótica y no tiene sentido realizar análisis alguno.

Distribución porcentual de Actividades en la zona de Aliste-Tábara y Alba



3.4.- Mercado por Sectores de gasto.

Tomando como base el gasto medio por persona y grupos de gasto de la Encuesta de Presupuestos Familiares con base en 2006 y actualizada con datos de 2008, se ha efectuado una minoración en el gasto medio considerado por tamaño de municipio de residencia y se ha reducido al 87,62% de los gastos medios de la media de España para ajustarlo a la realidad de la provincia de Zamora.

En base a los cálculos anteriores, estimamos el gasto medio por persona en el municipio en 9.081,74 € por contar el municipio con una población inferior a 10.000 habitantes. Las estimaciones que siguen se han realizado en base a la población censada en el municipio y el gasto medio por persona calculado

anteriormente.

SECTORES:	MERCADO
Alimentación y bebidas no alcohólicas:	503.305,49 €
Bebidas alcohólicas y tabaco :	61.774,90 €
Vestido y calzado :	220.519,18 €
Vivienda (alquiler, conservación, otros):	291.154,23 €
Menaje:	175.233,99 €
Medicina:	70.635,05 €
Transporte:	349.237,40 €
Comunicaciones:	99.430,52 €
Ocio y Cultura:	166.373,84 €
Enseñanza:	27.564,90 €
Hoteles, cafés y restaurantes:	288.446,96 €
Otros (Servicios sociales y financieros, Seguros,...) :	207.475,07 €
Gasto exógeno (turismo y transitos):	55.665,12 €

El Cuadro resumen anterior muestra el mercado estimado por sectores de gasto del municipio que nos indica un volumen de mercado de 2.516.816,66 €, que supone el 0,13% del mercado provincial total que calculamos en 1.936,9 millones de euros en 2009. La distribución por grupos de gasto en el municipio se ha elaborado siguiendo la ponderación del IPC para Castilla y León publicada por el INE y el gasto medio anteriormente referido, lo que nos indica el consumo potencial endógeno, al cual se añade una estimación del consumo potencial exógeno (turismo y tránsitos).

4.- Empleo.

En el mes de diciembre del año 2.010 el número de desempleados ascendía a 11 personas.

En el término municipal había inscrita una sólo desempleada menor de 25 años, mientras las desempleadas mayores de 25 años ascendían a 3 mujeres, que suponen una tasa específica de desempleo entre los 25 y 64 años del 6,52%. No había inscrito ningún demandante de empleo varón menor de 25 años y el número de desempleados varones mayores de 25 años ascendían a 7 personas

