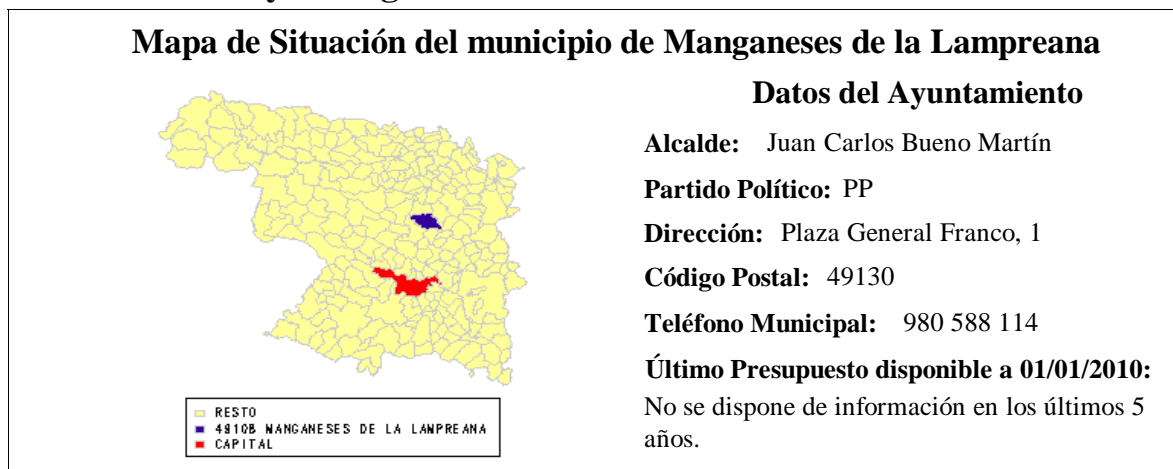
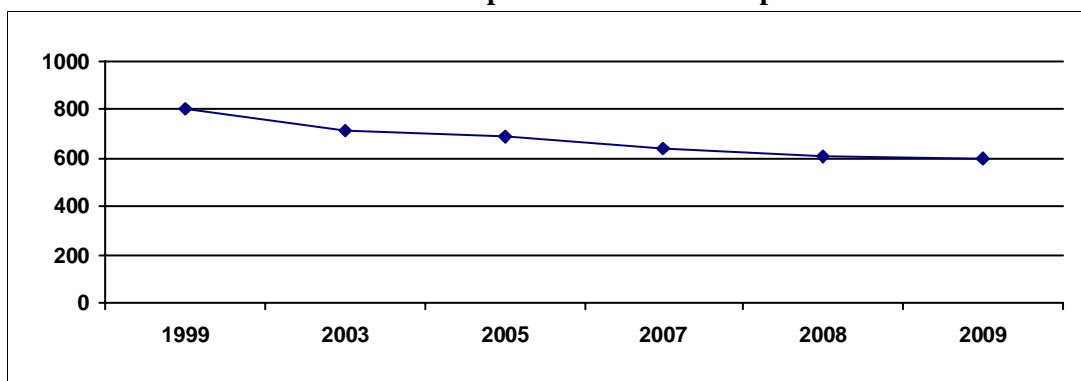


1.- Localización y demografía.



El municipio de Manganeses de la Lampreana, perteneciente a la zona de actuación de Zamora Este y situado en la provincia de Zamora, está constituido por las siguientes entidades locales: Manganeses de la Lampreana (458 hab) y Riego del Camino (141 hab). El término municipal se encuentra a una altitud de 710 metros, siendo la distancia que separa el término municipal de la capital de 36 km. La población del término municipal en el año 2.009 ascendía a 599 personas, siendo la superficie municipal de 60,02 km², lo que nos arroja una densidad poblacional en dicho año de 9,98 hab/km².

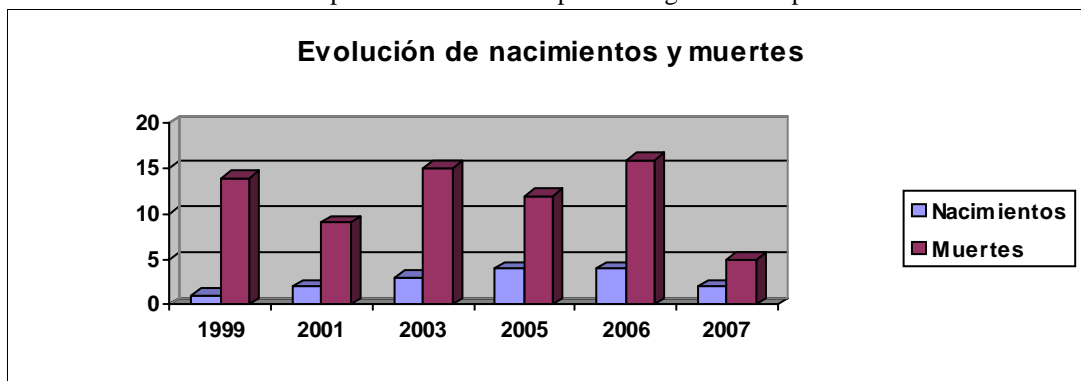
Evolución de la población en el municipio



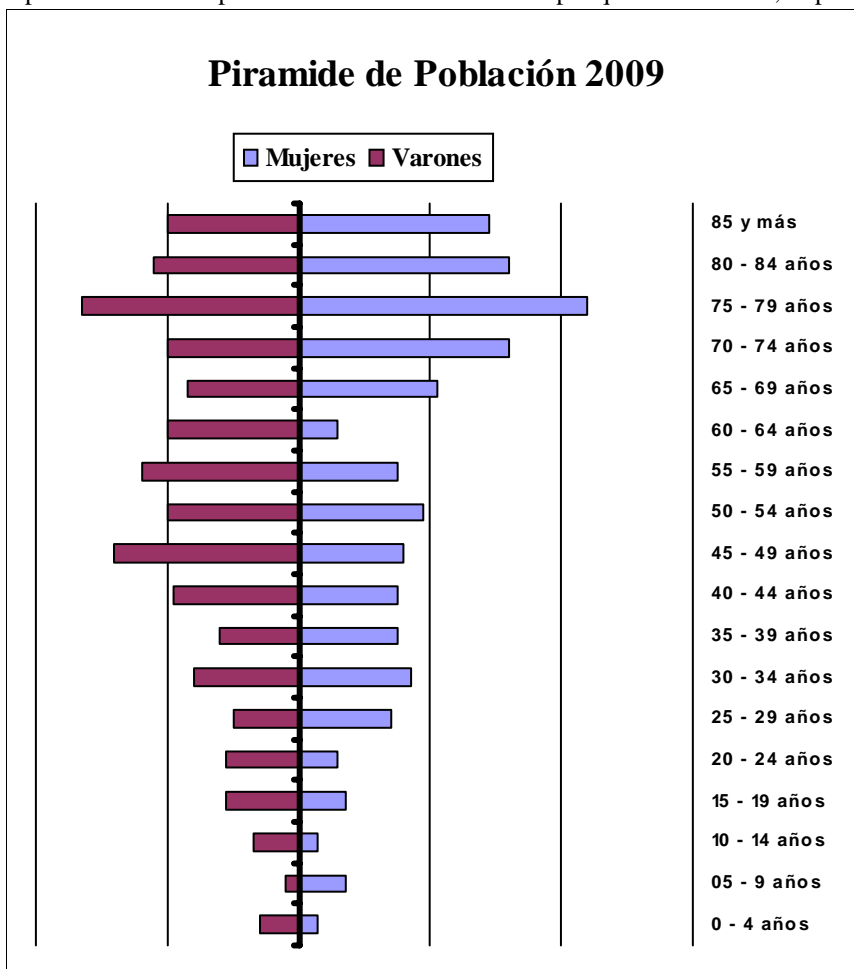
La población ha seguido una evolución descendente en los últimos 10 años, pasando de 801 habitantes censados en 1.999, a los anteriormente mencionados 599 habitantes censados en enero de 2009, lo que implica una pérdida de 202 personas, que supone un 25,22% menos población que 10 años atrás.

Durante el año 2.007 el número de nacidos en el municipio fue de 2, registrándose 5 muertes, por lo que el movimiento natural de la población del municipio fue negativo en 3 personas.

Evolución de nacimientos y muertes



Entre 1999 y 2007, el término municipal ha tenido una media de nacimientos de 3 que como podemos apreciar al compararlos con la media de defunciones del mismo, que alcanza 11,22 personas de media, nos arroja una pérdida media de población en el término municipal que asciende a 8,22 personas.

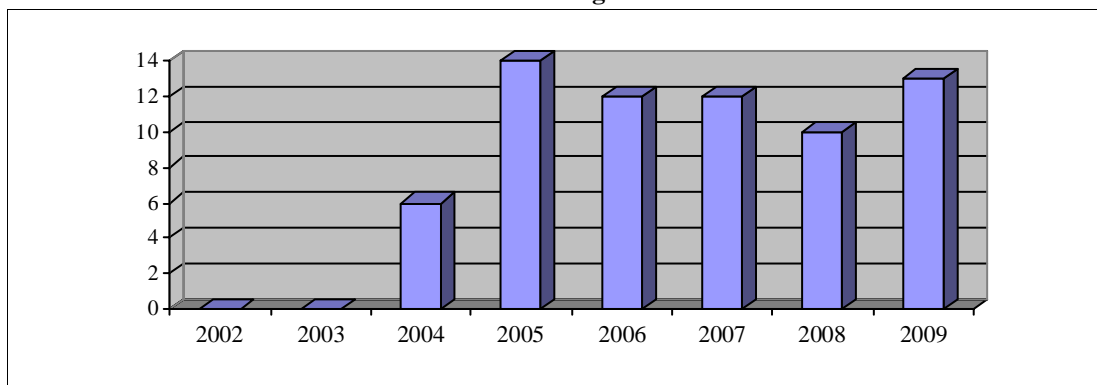


La población mayor de 65 años supone un 45,08% del total, lo que nos indica un elevado porcentaje de envejecimiento del municipio. La población entre 35 y 54 años era de 144 personas en el municipio, de los cuales 79 son hombres y 65 mujeres; lo cual nos indica que el porcentaje de masculinidad en las edades centrales es del 54,86%, dato que podemos considerar como un indicador de sobremasculinidad en las edades consideradas.

2.- Inmigración.

Según datos del Padrón de 2009 en el municipio había inscritos 13 inmigrantes, que suponen el 2,17% de la población que habitaba en el término municipal.

Evolución N° Inmigrantes



3.- Sectores Económicos.

3.1.- Agricultura y Ganadería.

En el municipio había en el año 1.999, fecha del último Censo Agrario, un total de 113 explotaciones agrícolas, de las cuales 25 eran menores de 10 hectáreas, lo que indica que el 22,12% de las explotaciones se encuentran en minifundio.

Entre 10 y 50 hectáreas había un total de 46 explotaciones, que suponían el 40,7% del total, siendo el número de explotaciones mayores de 50 hectáreas de 42, que suponían el 37,16% sobre el total de las mismas.

Datos proporcionados por Estadística de la Junta de Castilla y León nos indican que en el año 2.006 estaban aprovechadas en el término municipal un total de 5665,39 hectáreas, de las cuales 5622,95 (el 99,26%) están aprovechadas en secano, mientras que las tierras en regadío son una mera anécdota, pues no alcanzan ni el 1% de las tierras aprovechadas en el término municipal. En el mencionado año, había censadas 20 explotaciones en secano y 8 en regadío.

A partir de datos obtenidos de las tres principales cabañas ganaderas en el término municipal durante el año 2.006 (vacuno, ovino y porcino), se han estimado* las Unidades Ganaderas que corresponderían al mismo, en un intento de reflejar lo mejor posible la actual situación ganadera del término municipal.

En el mencionado año, se estimaron en el término municipal un total de 1795,6 U.G. siendo la principal cabaña del municipio la ovina con 755,4 U.G. que suponen el 42,07% sobre el total, que se encontraban en 19 explotaciones.

La segunda cabaña en importancia en el municipio la constituye la vacuna, que con 550,4 U.G. estimadas supone el 30,65% del total, que se reparten en 13 explotaciones.

3.2.- Información del Catastro.

Datos del Catastro Inmobiliario Urbano de 2008

Nº Parcelas Edificadas	Nº Parcelas edificadas 0 - 100 m	% Parcelas edificadas 0 - 100m	Nº Parcelas edificadas 100 - 1.000 m	% Parcelas edificadas 100 - 1.000 m	Nº Parcelas edificadas de mas de 1.000 m	% Parcelas edificadas mayores de 1.000 m
1118	1058	94,63%	58	5,19%	2	0,18%
Parcelas sin edificar	Nº Parcelas sin edificar 0- 100 m	% Parcelas sin edificar 0- 100 m	Nº Parcelas sin edificar 100- 1000 m	% Parcelas sin edificar 100-1000 m	Nº Parcelas sin edificar mayores de 1.000 m	% Parcelas sin edificar mayores de 1.000 m
55	50	90,91%	5	9,09%	0	0,00%

(Datos obtenidos de la Dirección General del Catastro)

Las 55 parcelas vacantes del municipio tienen una superficie total que asciende a 2.240,00 metros, lo que nos arroja un tamaño medio de la parcela de 44,8 metros.

Como podemos apreciar en la Tabla anterior, las parcelas vacantes del municipio son menores de 100 metros en más del 90% de las parcelas disponibles lo que nos indica que las parcelas vacantes son de escaso tamaño y en una proporción superior a la media provincial que se sitúa en el 84%.

Datos del Catastro Inmobiliario Rústico de 2008

En el municipio el año de la última renovación del Catastro inmobiliario rústico fue el 2001, en dicho año la superficie en hectáreas ascendía a 6002,99 que se agrupaban en 2845 parcelas, cuyo valor catastral era de 2.457.250,00 € lo que sitúa el valor catastral medio por hectárea en el municipio en 409,34 €

* La estimación se realizó en base a los siguientes coeficientes: Vacas de ordeño x 1; Vacuno de carne y de cebo x 0,6; Ovino y caprino x 0,15; Cerdos de cría x 0,5 y Porcino de cebo x 0,3.

3.3.- Industria y Servicios.

Según datos del Censo Comercial de 2008 el número de actividades económicas que estaban censadas en el municipio durante el año ascendía a un total de 51 actividades que se encuentran distribuidas en los Grandes Epígrafes que se relacionan en la Tabla que, a modo de resumen, se muestra a continuación.

En el municipio son las actividades de comercio, restauración y las ligadas a la construcción las mayoritarias, distribuyéndose de igual forma que en la provincia donde el 60,77% de las actividades se encuentran dentro de los epígrafes señalados.

TABLA RESUMEN DE LAS ACTIVIDADES EN EL MUNICIPIO

Agrupación Gran Sector del I.A.E.	Nº de Actividades
1.- Energía y Agua	0
2.- Extracción y transformación de Minerales; no energéticos y productos derivados	0
3.- Industrias transformadoras de Metales, mecánica de precisión.	1
4.- Otras Industrias Manufactureras	3
5.- Construcción	7
6.- Comercio, Restauración y Hospedaje	23
7.- Transporte y comunicaciones	2
8.- Instituciones Financieras, Seguros, Servicios a Empresas	5
9.- Otros Servicios	10

(Tabla de elaboración propia a partir de datos del Censo Comercial de 2008)

4.- Empleo.

En el mes de diciembre del año 2.009 el número de desempleados ascendía a 33 personas.

En el término municipal no había inscrita ninguna desempleada menor de 25 años, mientras el número de desempleadas mayores de 25 años alcanzaba las 22 mujeres, que suponían una tasa específica de desempleo en el colectivo del 18,8%. El número de hombres menores de 25 años desempleados era de 3 y los desempleados varones mayores de 25 años ascendían a 8 personas

