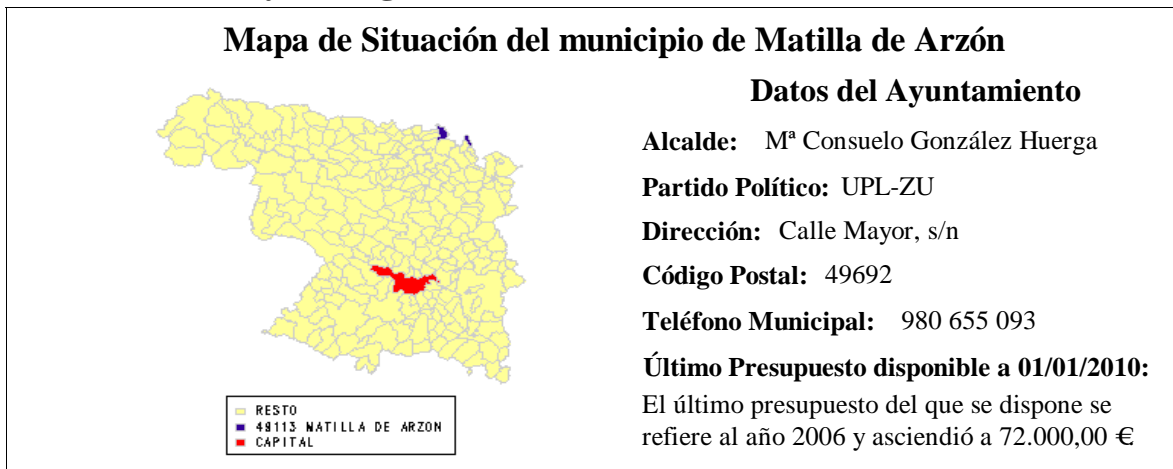
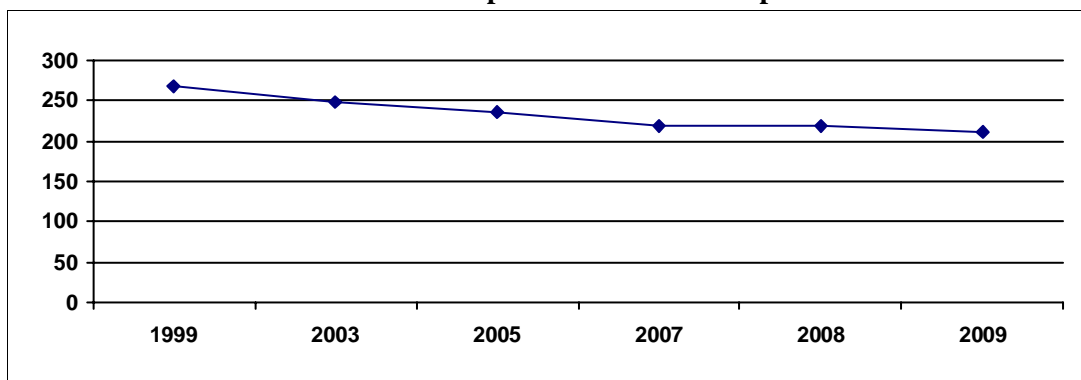


## 1.- Localización y demografía.



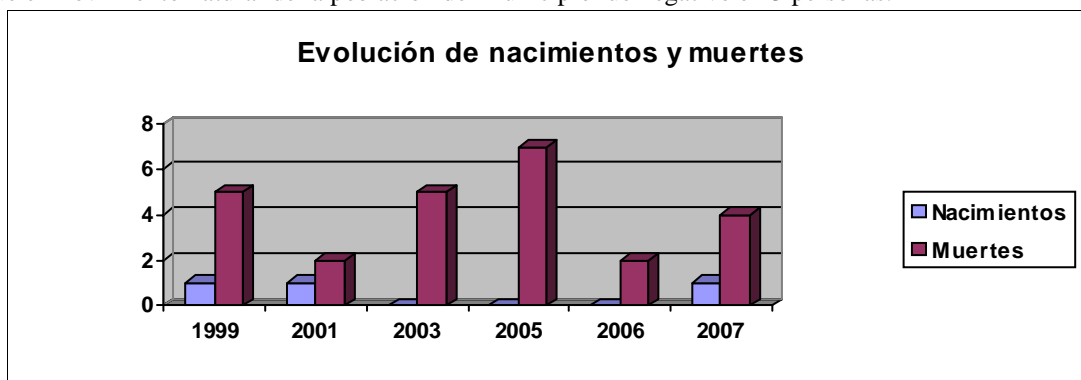
El municipio de Matilla de Arzón, perteneciente a la zona de actuación de Zamora Norte y situado en la provincia de Zamora, está constituido por una única localidad. El término municipal se encuentra a una altitud de 742 metros, siendo la distancia que separa el término municipal de la capital de 76 km. La población del término municipal en el año 2.009 ascendía a 211 personas, siendo la superficie municipal de 30,25 km<sup>2</sup>, lo que nos arroja una densidad poblacional en dicho año de 6,98 hab/km<sup>2</sup>.

### Evolución de la población en el municipio

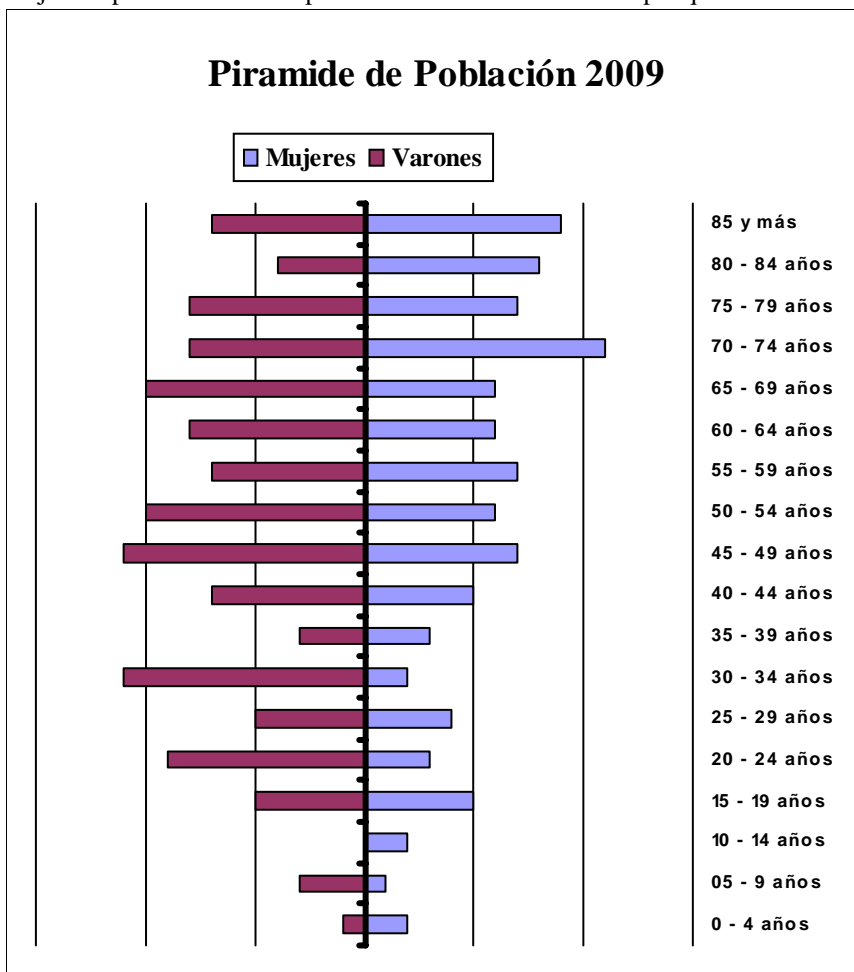


La población ha seguido una evolución descendente en los últimos 10 años, pasando de 268 habitantes censados en 1.999, a los anteriormente mencionados 211 habitantes censados en enero de 2009, lo que implica una pérdida de 57 personas, que supone un 21,27% menos población que 10 años atrás.

Durante el año 2.007 el número de nacidos en el municipio fue de 1, registrándose 4 muertes, por lo que el movimiento natural de la población del municipio fue negativo en 3 personas.



Entre 1999 y 2007, el término municipal ha tenido una media de nacimientos de 0,67 que como podemos apreciar al compararlos con la media de defunciones del mismo, que alcanza 4,11 personas de media, nos arroja una pérdida media de población en el término municipal que asciende a 3,44 personas.

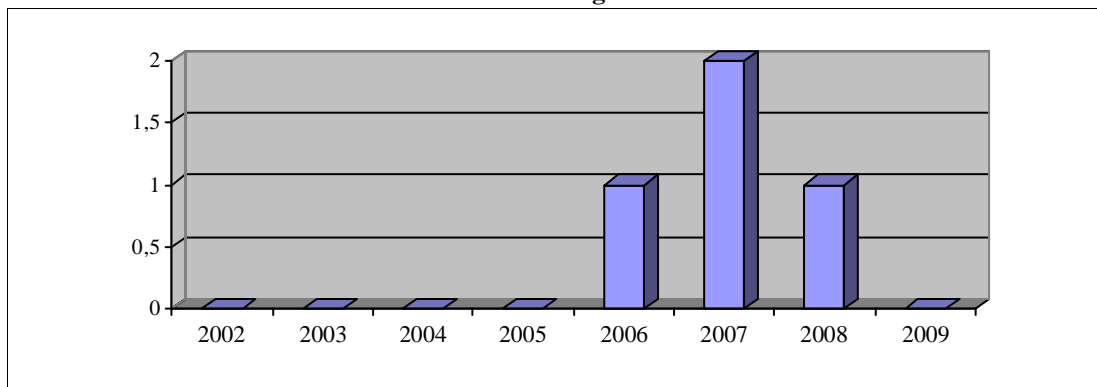


La población mayor de 65 años supone un 36,97% del total, lo que nos indica un elevado porcentaje de envejecimiento del municipio. La población entre 35 y 54 años era de 52 personas en el municipio, de las cuales 31 son hombres y 21 mujeres; lo cual nos indica que el porcentaje de masculinidad en las edades centrales es del 59,62%, dato que podemos considerar como un indicador de sobremasculinidad en las edades consideradas.

## 2.- Inmigración.

Según datos del Padrón de 2009 en el municipio no había inscrito ningún inmigrante.

Evolución N° Inmigrantes



### 3.- Sectores Económicos.

#### 3.1.- Agricultura y Ganadería.

En el municipio había en el año 1.999, fecha del último Censo Agrario, un total de 74 explotaciones agrícolas, de las cuales 20 eran menores de 10 hectáreas, lo que indica que el 27,02% de las explotaciones se encuentran en minifundio, constatando la importancia del mismo en el municipio.

Entre 10 y 50 hectáreas había un total de 38 explotaciones, que suponían el 51,35% del total, siendo el número de explotaciones mayores de 50 hectáreas de 16, que suponían el 21,62% sobre el total de las mismas.

Datos proporcionados por Estadística de la Junta de Castilla y León nos indican que en el año 2.006 estaban aprovechadas en el término municipal un total de 1998,29 hectáreas, de las cuales 1893,14 (el 94,74%) están aprovechadas en secano, mientras que las tierras aprovechadas en regadío son muy escasas en el municipio, pues con 105,15 hectáreas, representan solo el 5,26% del total. En el mencionado año, había censadas 17 explotaciones en secano y 11 en regadío.

A partir de datos obtenidos de las tres principales cabañas ganaderas en el término municipal durante el año 2.006 (vacuno, ovino y porcino), se han estimado\* las Unidades Ganaderas que corresponderían al mismo, en un intento de reflejar lo mejor posible la actual situación ganadera del término municipal.

En el mencionado año, se estimaron en el término municipal un total de 1326,35 U.G. siendo la principal cabaña del municipio la ovina con 541,95 U.G. que suponen el 40,86% sobre el total, que se encontraban en 10 explotaciones.

La segunda cabaña en importancia en el municipio la constituye la vacuna, que con 397 U.G. estimadas supone el 29,93% del total, que se reparten en 10 explotaciones.

#### 3.2.- Información del Catastro.

##### Datos del Catastro Inmobiliario Urbano de 2008

Nº Parcelas Edificadas	Nº Parcelas edificadas 0 - 100 m	% Parcelas edificadas 0 - 100m	Nº Parcelas edificadas 100 - 1.000 m	% Parcelas edificadas 100 - 1.000 m	Nº Parcelas edificadas de mas de 1.000 m	% Parcelas edificadas mayores de 1.000 m
268	261	97,39%	7	2,61%	0	0,00%
Parcelas sin edificar	Nº Parcelas sin edificar 0- 100 m	% Parcelas sin edificar 0- 100 m	Nº Parcelas sin edificar 100- 1000 m	% Parcelas sin edificar 100-1000 m	Nº Parcelas sin edificar mayores de 1.000 m	% Parcelas sin edificar mayores de 1.000 m
89	80	89,89%	9	10,11%	0	0,00%

(Datos obtenidos de la Dirección General del Catastro )

Las 89 parcelas vacantes del municipio tienen una superficie total que asciende a 4.310,00 metros, lo que nos arroja un tamaño medio de la parcela de 53,88 metros.

Como podemos apreciar en la Tabla anterior, las parcelas vacantes del municipio son de muy reducida dimensión en su mayoría y no alcanzan los 100 metros; en este sentido, el municipio sigue la tendencia provincial donde el 84% de las parcelas vacantes son menores de 100 metros.

##### Datos del Catastro Inmobiliario Rústico de 2008

En el municipio el año de la última renovación del Catastro inmobiliario rústico fue el 2001, en dicho año la superficie en hectáreas ascendía a 2959,37 que se agrupaban en 2139 parcelas, cuyo valor catastral era de 931.010,00 € lo que sitúa el valor catastral medio por hectárea en el municipio en 314,60 €

\* La estimación se realizó en base a los siguientes coeficientes: Vacas de ordeño x 1; Vacuno de carne y de cebo x 0,6; Ovino y caprino x 0,15; Cerdos de cría x 0,5 y Porcino de cebo x 0,3.

### 3.3.- Industria y Servicios.

Según datos del Censo Comercial de 2008 el número de actividades económicas que estaban censadas en el municipio durante el año ascendía a un total de 10 actividades que se encuentran distribuidas en los Grandes Epígrafes que se relacionan en la Tabla que, a modo de resumen, se muestra a continuación.

En el municipio las actividades ligadas a la construcción suponen más del 50% de las actividades censadas, porcentaje muy superior al provincial que era del 16,78% de las actividades censadas.

**TABLA RESUMEN DE LAS ACTIVIDADES EN EL MUNICIPIO**

Agrupación Gran Sector del I.A.E.	Nº de Actividades
1.- Energía y Agua	0
2.- Extracción y transformación de Minerales; no energéticos y productos derivados	0
3.- Industrias transformadoras de Metales, mecánica de precisión.	0
4.- Otras Industrias Manufactureras	0
5.- Construcción	7
6.- Comercio, Restauración y Hospedaje	1
7.- Transporte y comunicaciones	0
8.- Instituciones Financieras, Seguros, Servicios a Empresas	0
9.- Otros Servicios	2

(Tabla de elaboración propia a partir de datos del Censo Comercial de 2008)

### 4.- Empleo.

En el mes de diciembre del año 2.009 el número de desempleados ascendía a 14 personas.

En el municipio había una mujer y un hombre menores de 25 años inscritos como demandantes de empleo, las mujeres mayores de 25 años demandantes de empleo ascendían a 7 que situaban la tasa de desempleo de mujeres mayores de 25 años en el municipio en el 17,5%. El número de desempleados varones mayores de 25 años ascendían a 5 personas

