

## 1.- Localización y demografía.

### Mapa de Situación del municipio de Molezuelas de la Carballeda

#### Datos del Ayuntamiento

**Alcalde:** José Arango Arango

**Partido Político:** PP

**Dirección:** Calle Las Eras, 9

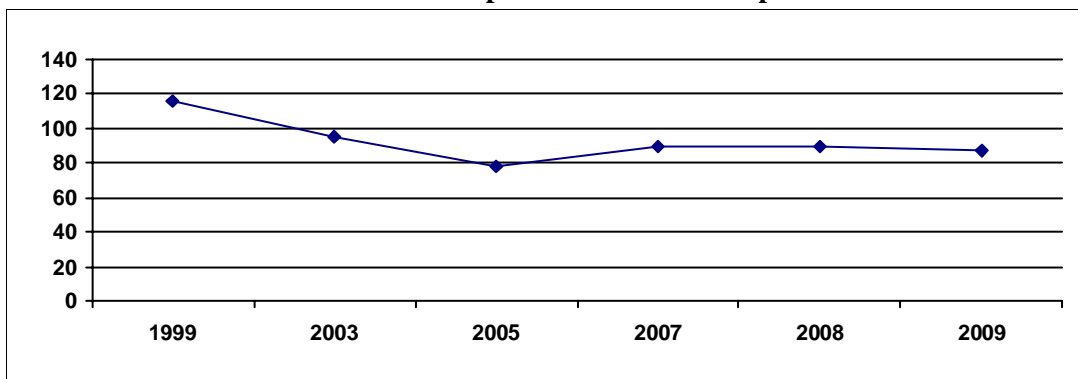
**Código Postal:** 49327

**Teléfono Municipal:** 980 642 987

**Último Presupuesto disponible a 01/01/2010:**  
El último presupuesto del que se dispone se refiere al año 2006 y asciendió a 82.836,00 €

El municipio de Molezuelas de la Carballeda, perteneciente a la zona de actuación de Zamora Norte y situado en la provincia de Zamora, está constituido por una única localidad. El término municipal se encuentra a una altitud de 800 metros, siendo la distancia que separa el término municipal de la capital de 100 km. La población del término municipal en el año 2.009 ascendía a 87 personas, siendo la superficie municipal de 34,56 km<sup>2</sup>, lo que nos arroja una densidad poblacional en dicho año de 2,52 hab/km<sup>2</sup>.

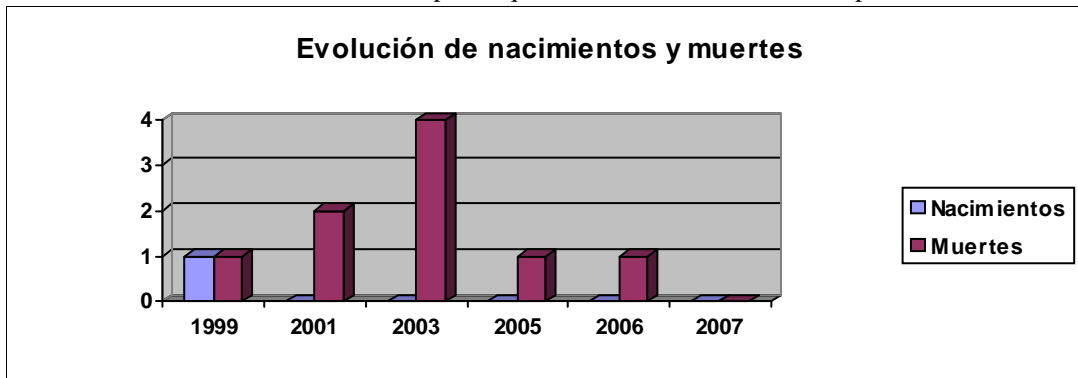
### Evolución de la población en el municipio



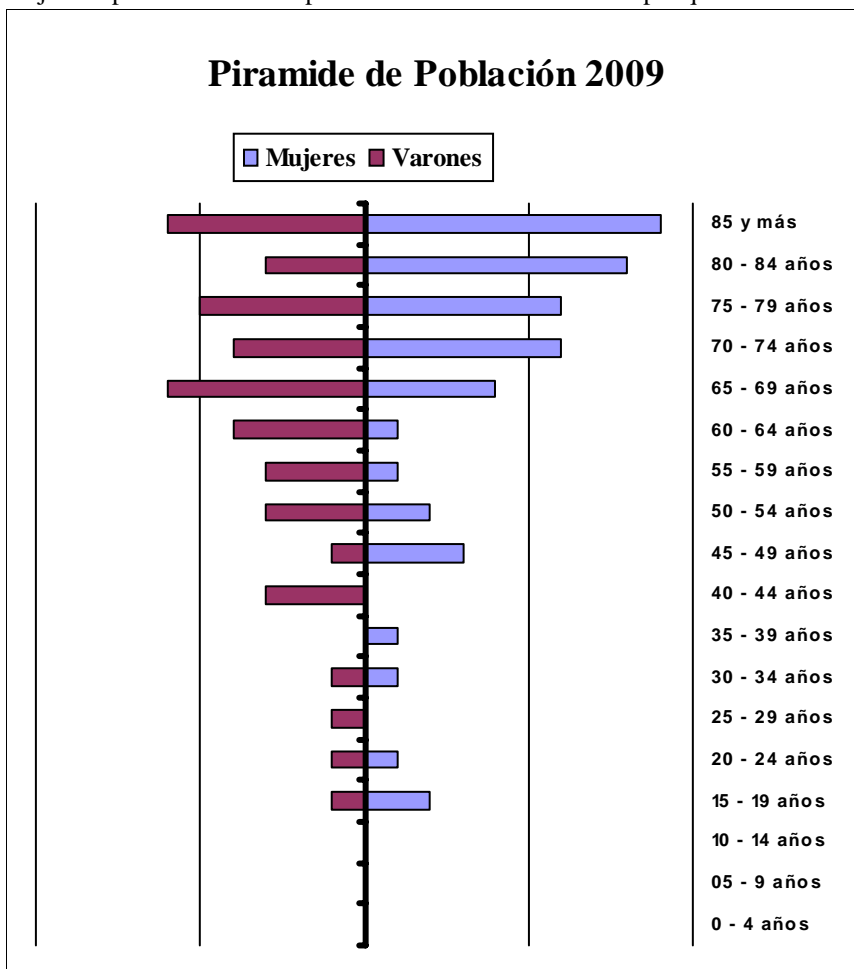
La población ha seguido una evolución descendente en los últimos 10 años, pasando de 116 habitantes censados en 1.999, a los anteriormente mencionados 87 habitantes censados en enero de 2009, lo que implica una pérdida de 29 personas, que supone un 25% menos población que 10 años atrás.

Durante el año 2.007 no ha habido ningún nacimiento en el término municipal, y tampoco se han producido nacimientos durante el mismo, por lo que el movimiento natural de la población ha sido 0.

### Evolución de nacimientos y muertes



Entre 1999 y 2007, el término municipal ha tenido una media de nacimientos de 0,22 que como podemos apreciar al compararlos con la media de defunciones del mismo, que alcanza 2,56 personas de media, nos arroja una pérdida media de población en el término municipal que asciende a 2,34 personas.

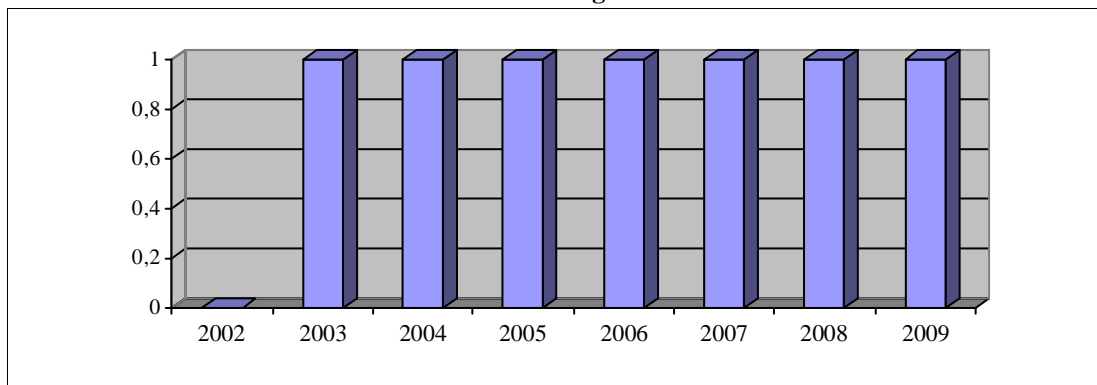


La población mayor de 65 años supone un 65,52% del total, lo que nos indica un elevadísimo porcentaje de envejecimiento del municipio. La población entre 35 y 54 años era de 13 personas en el municipio, de los cuales 7 son hombres y 6 mujeres; lo cual nos indica que el porcentaje de masculinidad en las edades centrales es del 53,85%, dato que podemos considerar dentro de lo normal.

## 2.- Inmigración.

Según datos del Padrón de 2009 en el municipio había inscrito 1 inmigrante, que supone el 1,15% de la población que habitaba en el término municipal

Evolución N° Inmigrantes



### 3.- Sectores Económicos.

#### 3.1.- Agricultura y Ganadería.

En el municipio había en el año 1.999, fecha del último Censo Agrario, un total de 41 explotaciones agrícolas, de las cuales 14 eran menores de 10 hectáreas, lo que indica que el 34,14% de las explotaciones se encuentran en minifundio, constatando la importancia del mismo en el municipio.

Entre 10 y 50 hectáreas había un total de 22 explotaciones, que suponían el 53,65% del total, siendo el número de explotaciones mayores de 50 hectáreas de 5, que suponían el 12,19% sobre el total de las mismas.

Datos proporcionados por Estadística de la Junta de Castilla y León nos indican que en el año 2.006 estaban aprovechadas en el término municipal un total de 442,49 hectáreas, de las cuales 442,49 (el 100%) están aprovechadas en secano, mientras que no había ningún cultivo en el municipio aprovechado en regadío. En el mencionado año, había censadas 7 explotaciones en secano y ninguna explotación en regadío.

A partir de datos obtenidos de las tres principales cabañas ganaderas en el término municipal durante el año 2.006 (vacuno, ovino y porcino), se han estimado\* las Unidades Ganaderas que corresponderían al mismo, en un intento de reflejar lo mejor posible la actual situación ganadera del término municipal.

En el mencionado año, se estimaron en el término municipal un total de 141,05 U.G. siendo la principal cabaña del municipio la ovina con 119,85 U.G. que suponen el 84,97% sobre el total, que se encontraban en 2 explotaciones.

La segunda cabaña en importancia en el municipio la constituye la porcina, que con 21,2 U.G. estimadas supone el 15,03% del total, que se reparten en 1 explotaciones.

#### 3.2.- Información del Catastro.

##### Datos del Catastro Inmobiliario Urbano de 2008

Nº Parcelas Edificadas	Nº Parcelas edificadas 0 - 100 m	% Parcelas edificadas 0 - 100m	Nº Parcelas edificadas 100 - 1.000 m	% Parcelas edificadas 100 - 1.000 m	Nº Parcelas edificadas de mas de 1.000 m	% Parcelas edificadas mayores de 1.000 m
324	321	99,07%	3	0,93%	0	0,00%
Parcelas sin edificar	Nº Parcelas sin edificar 0- 100 m	% Parcelas sin edificar 0- 100 m	Nº Parcelas sin edificar 100- 1000 m	% Parcelas sin edificar 100-1000 m	Nº Parcelas sin edificar mayores de 1.000 m	% Parcelas sin edificar mayores de 1.000 m
188	182	96,81%	6	3,19%	0	0,00%

(Datos obtenidos de la Dirección General del Catastro )

Las 188 parcelas vacantes del municipio tienen una superficie total que asciende a 5.370,00 metros, lo que nos arroja un tamaño medio de la parcela de 29,51 metros.

Como podemos apreciar en la Tabla anterior, las parcelas vacantes del municipio son menores de 100 metros en más del 90% de las parcelas disponibles lo que nos indica que las parcelas vacantes son de escaso tamaño y en una proporción superior a la media provincial que se sitúa en el 84%.

##### Datos del Catastro Inmobiliario Rústico de 2008

En el municipio el año de la última renovación del Catastro inmobiliario rústico fue el 2003, en dicho año la superficie en hectáreas ascendía a 3409,53 que se agrupaban en 3583 parcelas, cuyo valor catastral era de 287.320,00 € lo que sitúa el valor catastral medio por hectárea en el municipio en 84,27 €.

\* La estimación se realizó en base a los siguientes coeficientes: Vacas de ordeño x 1; Vacuno de carne y de cebo x 0,6; Ovino y caprino x 0,15; Cerdos de cría x 0,5 y Porcino de cebo x 0,3.

### 3.3.- Industria y Servicios.

Según datos del Censo Comercial de 2008 el número de actividades económicas que estaban censadas en el municipio durante el año ascendía a un total de 2 actividades que se encuentran distribuidas en los Grandes Epígrafes que se relacionan en la Tabla que, a modo de resumen, se muestra a continuación.

En el municipio las actividades de comercio, restauración y hospedaje suponen más del 50% de las actividades censadas, porcentaje superior al provincial que se situaba en el 44% y que nos indica la importancia de las actividades comerciales en el término municipal. En el municipio las actividades ligadas a la construcción suponen más del 50% de las actividades censadas, porcentaje muy superior al provincial que era del 16,78% de las actividades censadas. Al ser tan escasas las actividades censadas en el municipio, cuyo número no supera las 10 actividades, podemos decir que las actividades económicas en el municipio tienen una importancia anecdótica

**TABLA RESUMEN DE LAS ACTIVIDADES EN EL MUNICIPIO**

Agrupación Gran Sector del I.A.E.	Nº de Actividades
1.- Energía y Agua	0
2.- Extracción y transformación de Minerales; no energéticos y productos derivados	0
3.- Industrias transformadoras de Metales, mecánica de precisión.	0
4.- Otras Industrias Manufactureras	0
5.- Construcción	1
6.- Comercio, Restauración y Hospedaje	1
7.- Transporte y comunicaciones	0
8.- Instituciones Financieras, Seguros, Servicios a Empresas	0
9.- Otros Servicios	0

(Tabla de elaboración propia a partir de datos del Censo Comercial de 2008)

### 4.- Empleo.

En el mes de diciembre del año 2.009 el número de desempleados ascendía a 2 personas. La totalidad de desempleados registrados en el municipio son hombres.

No hay inscritos en el municipio menores de 25 años en situación de desempleo y todos los demandantes en la fecha eran hombres mayores de 25 años.

