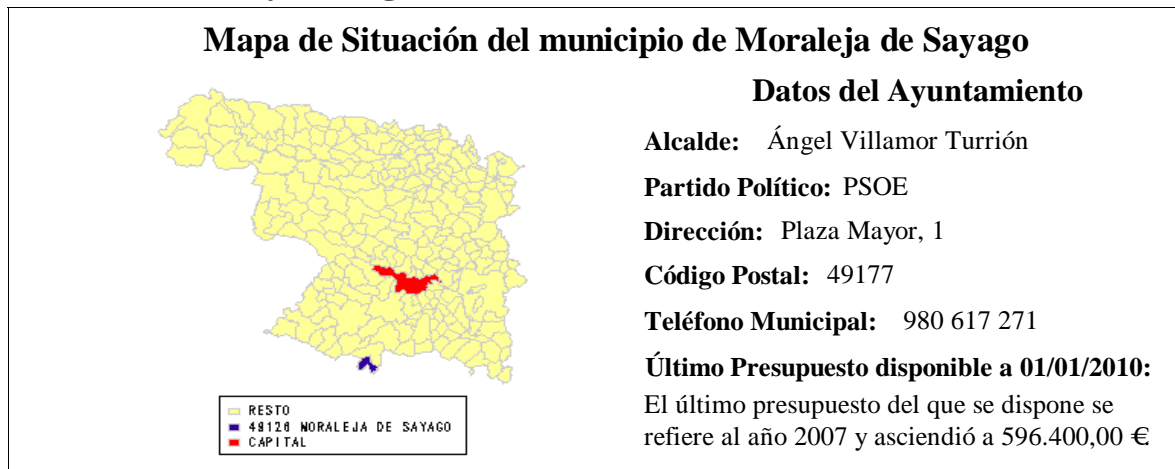
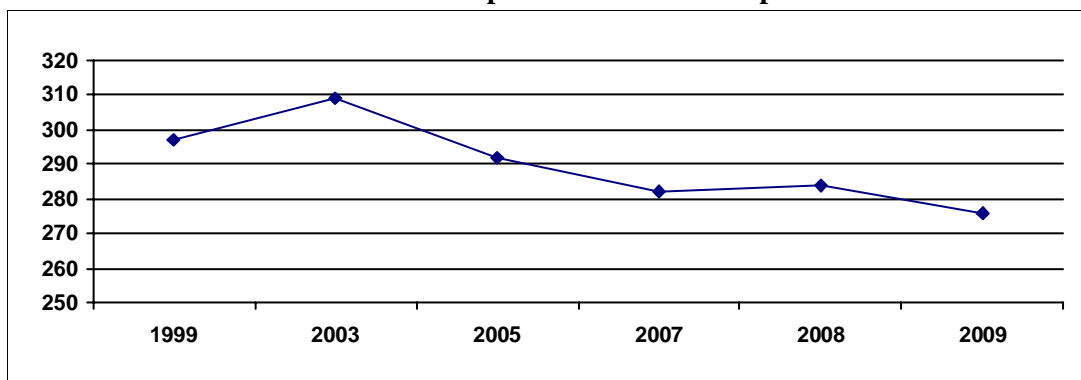


1.- Localización y demografía.



El municipio de Moraleja de Sayago, perteneciente a la zona de actuación de Zamora Oeste y situado en la provincia de Zamora, está constituido por una única localidad. El término municipal se encuentra a una altitud de 800 metros, siendo la distancia que separa el término municipal de la capital de 44 km. La población del término municipal en el año 2.009 ascendía a 276 personas, siendo la superficie municipal de 33,7 km², lo que nos arroja una densidad poblacional en dicho año de 8,19 hab/km².

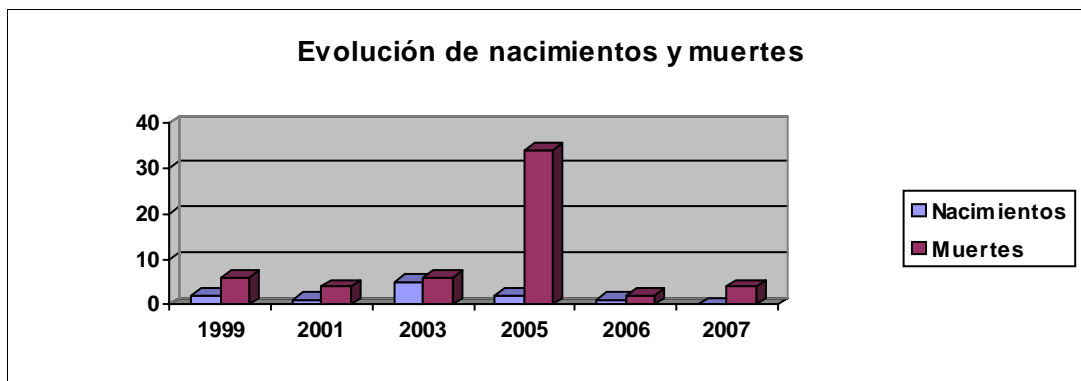
Evolución de la población en el municipio



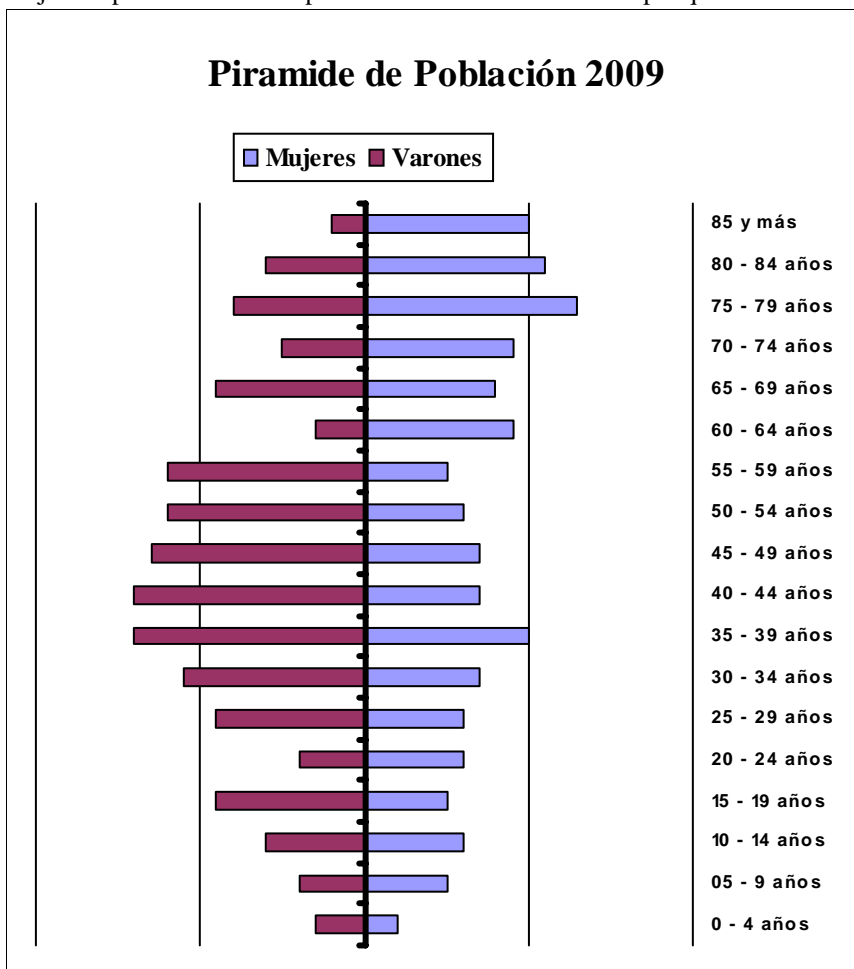
La población ha seguido una evolución descendente en los últimos 10 años, pasando de 297 habitantes censados en 1.999, a los anteriormente mencionados 276 habitantes censados en enero de 2009, lo que implica una pérdida de 21 personas, que supone un 7,07% menos población que 10 años atrás.

Durante el año 2.007 no ha habido ningún nacimiento en el término municipal, mientras fallecieron en el año 4 personas, por lo que el movimiento natural de la población del municipio fue negativo en 4 personas.

Evolución de nacimientos y muertes



Entre 1999 y 2007, el término municipal ha tenido una media de nacimientos de 1,78 que como podemos apreciar al compararlos con la media de defunciones del mismo, que alcanza 7,33 personas de media, nos arroja una pérdida media de población en el término municipal que asciende a 5,55 personas.

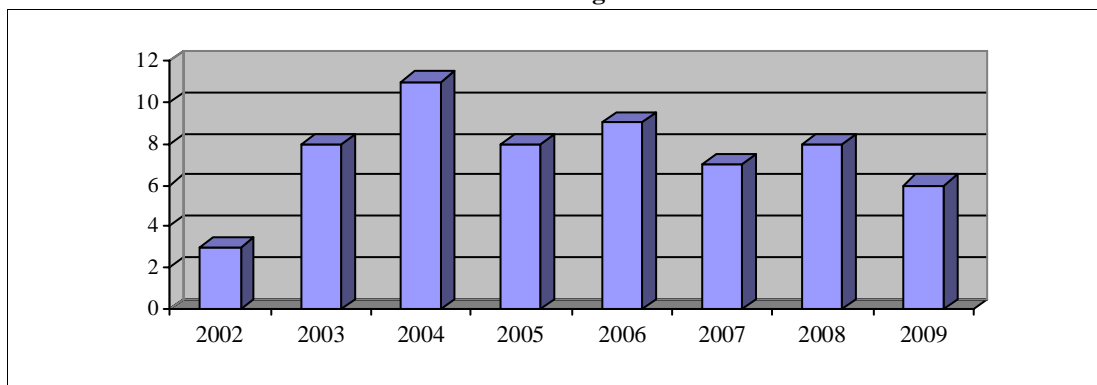


La población mayor de 65 años supone un 29,35% del total, lo que nos indica un moderado porcentaje de envejecimiento del municipio. La población entre 35 y 54 años era de 83 personas en el municipio, de los cuales 53 son hombres y 30 mujeres; lo cual nos indica que el porcentaje de masculinidad en las edades centrales es del 63,86%, dato que podemos considerar como un indicador evidente del desequilibrio entre hombres y mujeres en el municipio en éstas edades.

2.- Inmigración.

Según datos del Padrón de 2009 en el municipio había inscritos 6 inmigrantes, que suponen el 2,17% de la población que habitaba en el término municipal.

Evolución N° Inmigrantes



3.- Sectores Económicos.

3.1.- Agricultura y Ganadería.

En el municipio había en el año 1.999, fecha del último Censo Agrario, un total de 43 explotaciones agrícolas, de las cuales 2 eran menores de 10 hectáreas, lo que indica que el 4,65% de las explotaciones se encuentran en minifundio.

Entre 10 y 50 hectáreas había un total de 13 explotaciones, que suponían el 30,23% del total, siendo el número de explotaciones mayores de 50 hectáreas de 28, que suponían el 65,11% sobre el total de las mismas, lo que nos indica la gran importancia que tienen las explotaciones grandes en el término municipal.

Datos proporcionados por Estadística de la Junta de Castilla y León nos indican que en el año 2.006 estaban aprovechadas en el término municipal un total de 2913,43 hectáreas, de las cuales 2913,43 (el 100%) están aprovechadas en secano, mientras que no había ningún cultivo en el municipio aprovechado en regadío. En el mencionado año, había censadas 9 explotaciones en secano y ninguna explotación en regadío.

A partir de datos obtenidos de las tres principales cabañas ganaderas en el término municipal durante el año 2.006 (vacuno, ovino y porcino), se han estimado* las Unidades Ganaderas que corresponderían al mismo, en un intento de reflejar lo mejor posible la actual situación ganadera del término municipal.

En el mencionado año, se estimaron en el término municipal un total de 2380,85 U.G. siendo la principal cabaña del municipio la vacuna con 1186,2 U.G. que suponen el 49,82% sobre el total, que se encontraban en 45 explotaciones.

La segunda cabaña en importancia en el municipio la constituye la ovina que con 804,75 U.G. estimadas supone el 33,8% del total, que se reparten en 10 explotaciones.

3.2.- Información del Catastro.

Datos del Catastro Inmobiliario Urbano de 2008

Nº Parcelas Edificadas	Nº Parcelas edificadas 0 - 100 m	% Parcelas edificadas 0 - 100m	Nº Parcelas edificadas 100 - 1.000 m	% Parcelas edificadas 100 - 1.000 m	Nº Parcelas edificadas de mas de 1.000 m	% Parcelas edificadas mayores de 1.000 m
356	336	94,38%	20	5,62%	0	0,00%
Parcelas sin edificar	Nº Parcelas sin edificar 0- 100 m	% Parcelas sin edificar 0- 100 m	Nº Parcelas sin edificar 100- 1000 m	% Parcelas sin edificar 100-1000 m	Nº Parcelas sin edificar mayores de 1.000 m	% Parcelas sin edificar mayores de 1.000 m
61	54	88,52%	7	11,48%	0	0,00%

(Datos obtenidos de la Dirección General del Catastro)

Las 61 parcelas vacantes del municipio tienen una superficie total que asciende a 3.000,00 metros, lo que nos arroja un tamaño medio de la parcela de 55,56 metros.

Como podemos apreciar en la Tabla anterior, las parcelas vacantes del municipio son de muy reducida dimensión en su mayoría y no alcanzan los 100 metros; en este sentido, el municipio sigue la tendencia provincial donde el 84% de las parcelas vacantes son menores de 100 metros.

Datos del Catastro Inmobiliario Rústico de 2008

En el municipio el año de la última renovación del Catastro inmobiliario rústico fue el 2002, en dicho año la superficie en hectáreas ascendía a 3348 que se agrupaban en 2034 parcelas, cuyo valor catastral era de 771.800,00 € lo que sitúa el valor catastral medio por hectárea en el municipio en 230,53 €

* La estimación se realizó en base a los siguientes coeficientes: Vacas de ordeño x 1; Vacuno de carne y de cebo x 0,6; Ovino y caprino x 0,15; Cerdos de cría x 0,5 y Porcino de cebo x 0,3.

3.3.- Industria y Servicios.

Según datos del Censo Comercial de 2008 el número de actividades económicas que estaban censadas en el municipio durante el año ascendía a un total de 16 actividades que se encuentran distribuidas en los Grandes Epígrafes que se relacionan en la Tabla que, a modo de resumen, se muestra a continuación.

En el municipio son las actividades de comercio, restauración y las ligadas a la construcción las mayoritarias, distribuyéndose de igual forma que en la provincia donde el 60,77% de las actividades se encuentran dentro de los epígrafes señalados.

TABLA RESUMEN DE LAS ACTIVIDADES EN EL MUNICIPIO

Agrupación Gran Sector del I.A.E.	Nº de Actividades
1.- Energía y Agua	1
2.- Extracción y transformación de Minerales; no energéticos y productos derivados	0
3.- Industrias transformadoras de Metales, mecánica de precisión.	1
4.- Otras Industrias Manufactureras	2
5.- Construcción	6
6.- Comercio, Restauración y Hospedaje	5
7.- Transporte y comunicaciones	0
8.- Instituciones Financieras, Seguros, Servicios a Empresas	0
9.- Otros Servicios	1

(Tabla de elaboración propia a partir de datos del Censo Comercial de 2008)

4.- Empleo.

En el mes de diciembre del año 2.009 el número de desempleados ascendía a 14 personas.

En el municipio había una mujer y un hombre menores de 25 años inscritos como demandantes de empleo, las mujeres mayores de 25 años demandantes de empleo ascendían a 9 que situaban la tasa de desempleo de mujeres mayores de 25 años en el 15,79%. El número de desempleados varones mayores de 25 años ascendían a 3 personas

