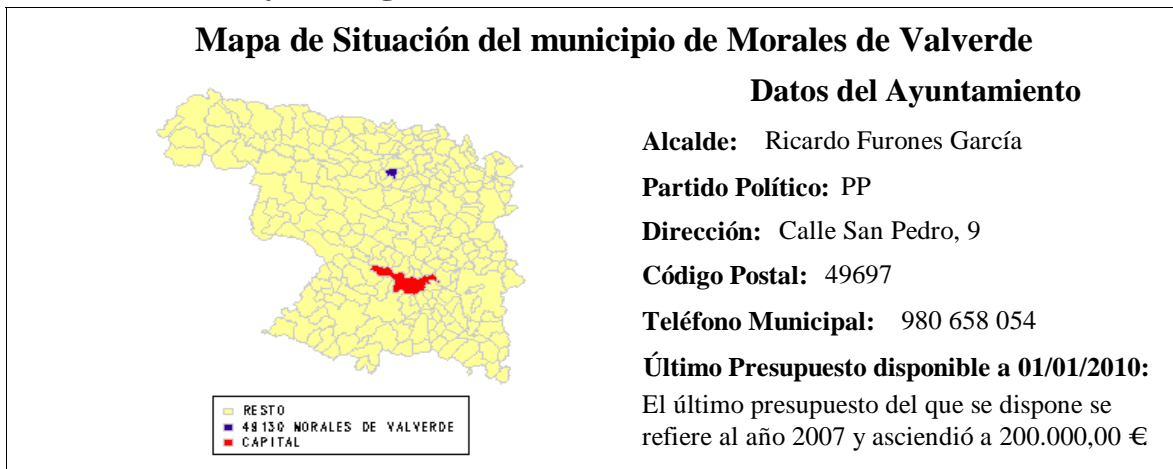
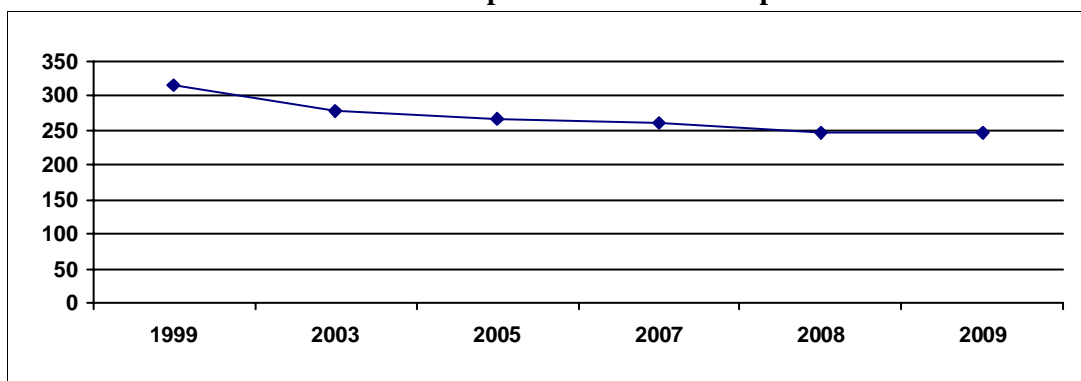


1.- Localización y demografía.



El municipio de Morales de Valverde, perteneciente a la zona de actuación de Zamora Norte y situado en la provincia de Zamora, está constituido por las siguientes entidades locales: Morales de Valverde (163 hab) y San Pedro de Zamudía (84 hab). El término municipal se encuentra a una altitud de 723 metros, siendo la distancia que separa el término municipal de la capital de 60 km. La población del término municipal en el año 2.009 ascendía a 247 personas, siendo la superficie municipal de 18,01 km², lo que nos arroja una densidad poblacional en dicho año de 13,71 hab/km².

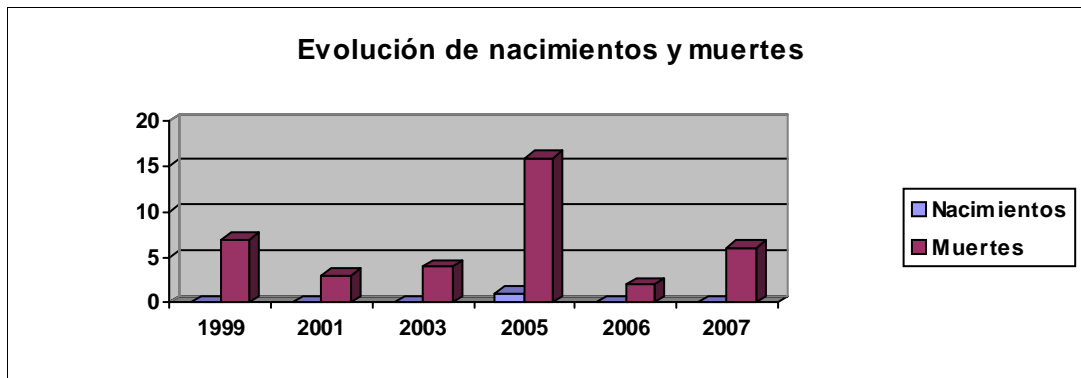
Evolución de la población en el municipio



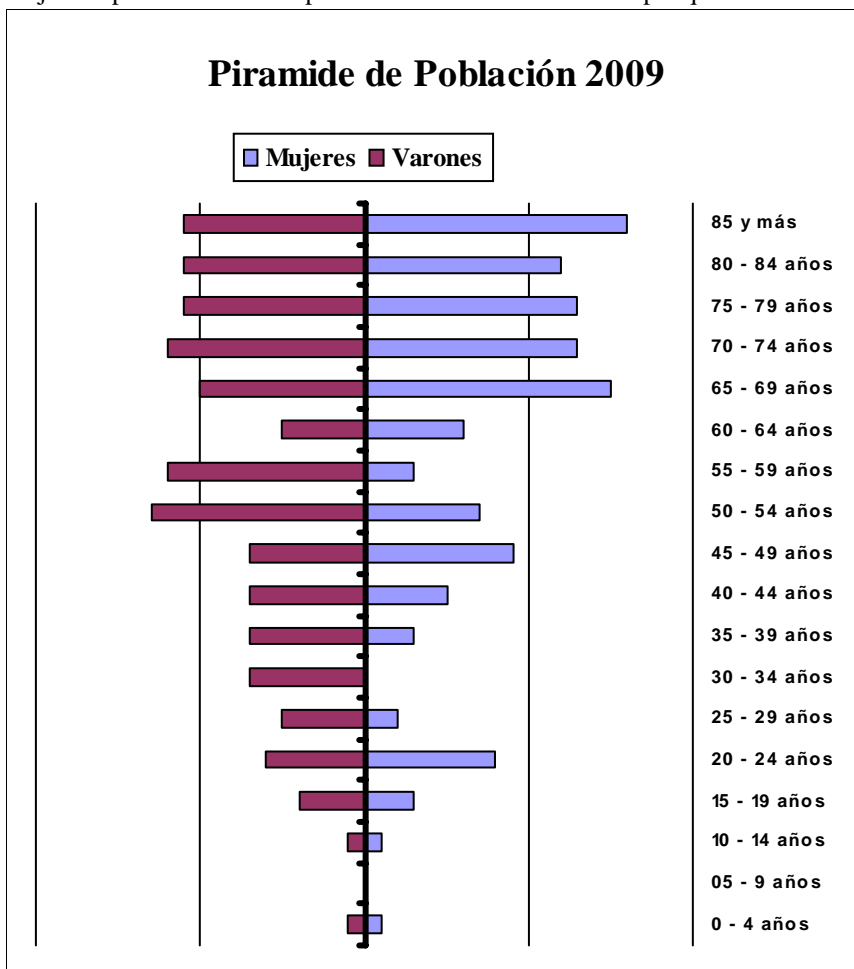
La población ha seguido una evolución descendente en los últimos 10 años, pasando de 315 habitantes censados en 1.999, a los anteriormente mencionados 247 habitantes censados en enero de 2009, lo que implica una pérdida de 68 personas, que supone un 21,59% menos población que 10 años atrás.

Durante el año 2.007 no ha habido ningún nacimiento en el término municipal, mientras fallecieron en el año 6 personas, por lo que el movimiento natural de la población del municipio fue negativo en 6 personas.

Evolución de nacimientos y muertes



Entre 1999 y 2007, el término municipal ha tenido una media de nacimientos de 0,11 que como podemos apreciar al compararlos con la media de defunciones del mismo, que alcanza 5,44 personas de media, nos arroja una pérdida media de población en el término municipal que asciende a 5,33 personas.

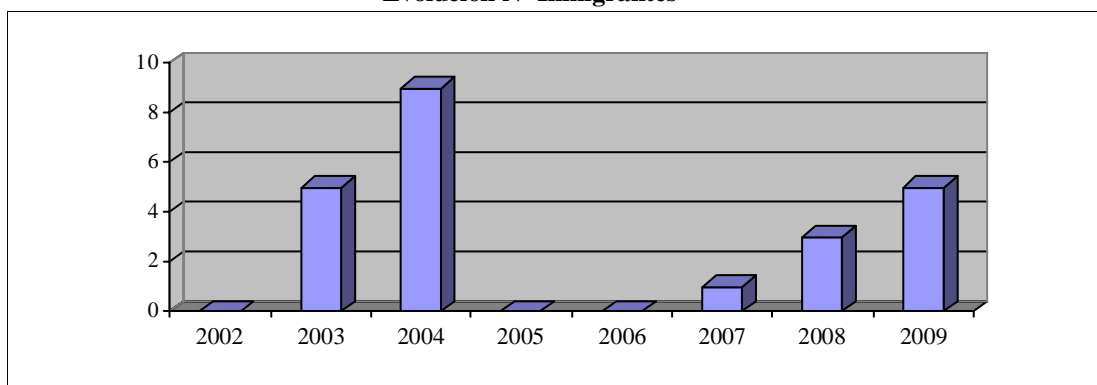


La población mayor de 65 años supone un 50,2% del total, lo que nos indica un elevadísimo porcentaje de envejecimiento del municipio. La población entre 35 y 54 años era de 58 personas en el municipio, de los cuales 34 son hombres y 24 mujeres; lo cual nos indica que el porcentaje de masculinidad en las edades centrales es del 58,62%, dato que podemos considerar como un indicador de sobremasculinidad en las edades consideradas.

2.- Inmigración.

Según datos del Padrón de 2009 en el municipio había inscritos 5 inmigrantes, que suponen el 2,02% de la población que habitaba en el término municipal.

Evolución N° Inmigrantes



3.- Sectores Económicos.

3.1.- Agricultura y Ganadería.

En el municipio había en el año 1.999, fecha del último Censo Agrario, un total de 92 explotaciones agrícolas, de las cuales 53 eran menores de 10 hectáreas, lo que indica que el 57,6% de las explotaciones se encuentran en minifundio, comprobándose la enorme importancia del mismo en el municipio al ser la mayoría de las explotaciones menores de 10 Ha.

Entre 10 y 50 hectáreas había un total de 37 explotaciones, que suponían el 40,21% del total, siendo el número de explotaciones mayores de 50 hectáreas de 2, que suponían el 2,17% sobre el total de las mismas, que muestra la escasa importancia de las grandes explotaciones en el término municipal.

Datos proporcionados por Estadística de la Junta de Castilla y León nos indican que en el año 2.006 estaban aprovechadas en el término municipal un total de 634,23 hectáreas, de las cuales 388,69 (el 61,29%) están aprovechadas en secano, mientras que las tierras aprovechadas en regadío alcanzaban las 245,54 hectáreas, que suponían el 38,71% del aprovechamiento total. En el mencionado año, había censadas 13 explotaciones en secano y 13 en regadío.

A partir de datos obtenidos de las tres principales cabañas ganaderas en el término municipal durante el año 2.006 (vacuno, ovino y porcino), se han estimado* las Unidades Ganaderas que corresponderían al mismo, en un intento de reflejar lo mejor posible la actual situación ganadera del término municipal.

En el mencionado año, se estimaron en el término municipal un total de 475,65 U.G. siendo la principal cabaña del municipio la vacuna con 193,4 U.G. que suponen el 40,66% sobre el total, que se encontraban en 4 explotaciones.

La segunda cabaña en importancia en el municipio la constituye la ovina que con 173,85 U.G. estimadas supone el 36,55% del total, que se reparten en 4 explotaciones.

3.2.- Información del Catastro.

Datos del Catastro Inmobiliario Urbano de 2008

Nº Parcelas Edificadas	Nº Parcelas edificadas 0 - 100 m	% Parcelas edificadas 0 - 100m	Nº Parcelas edificadas 100 - 1.000 m	% Parcelas edificadas 100 - 1.000 m	Nº Parcelas edificadas de mas de 1.000 m	% Parcelas edificadas mayores de 1.000 m
304	286	94,08%	17	5,59%	1	0,33%
Parcelas sin edificar	Nº Parcelas sin edificar 0- 100 m	% Parcelas sin edificar 0- 100 m	Nº Parcelas sin edificar 100- 1000 m	% Parcelas sin edificar 100-1000 m	Nº Parcelas sin edificar mayores de 1.000 m	% Parcelas sin edificar mayores de 1.000 m
183	165	90,16%	18	9,84%	0	0,00%

(Datos obtenidos de la Dirección General del Catastro)

Las 183 parcelas vacantes del municipio tienen una superficie total que asciende a 7.160,00 metros, lo que nos arroja un tamaño medio de la parcela de 43,39 metros.

Como podemos apreciar en la Tabla anterior, las parcelas vacantes del municipio son menores de 100 metros en más del 90% de las parcelas disponibles lo que nos indica que las parcelas vacantes son de escaso tamaño y en una proporción superior a la media provincial que se sitúa en el 84%.

Datos del Catastro Inmobiliario Rústico de 2008

En el municipio el año de la última renovación del Catastro inmobiliario rústico fue el 2001, en dicho año la superficie en hectáreas ascendía a 1805,31 que se agrupaban en 4143 parcelas, cuyo valor catastral era de 1.231.280,00 € lo que sitúa el valor catastral medio por hectárea en el municipio en 682,03 €

* La estimación se realizó en base a los siguientes coeficientes: Vacas de ordeño x 1; Vacuno de carne y de cebo x 0,6; Ovino y caprino x 0,15; Cerdos de cría x 0,5 y Porcino de cebo x 0,3.

3.3.- Industria y Servicios.

Según datos del Censo Comercial de 2008 el número de actividades económicas que estaban censadas en el municipio durante el año ascendía a un total de 7 actividades que se encuentran distribuidas en los Grandes Epígrafes que se relacionan en la Tabla que, a modo de resumen, se muestra a continuación.

Al ser tan escasas las actividades censadas en el municipio, cuyo número no supera las 10 actividades, podemos decir que las actividades económicas en el municipio tienen una importancia anecdótica. En el municipio las actividades económicas se encuentran distribuidas de forma diferente a la provincia, pues las actividades comerciales y de construcción no alcanzan el 50%, cuando en la provincia se sitúan en el 60,77%.

TABLA RESUMEN DE LAS ACTIVIDADES EN EL MUNICIPIO

Agrupación Gran Sector del I.A.E.	Nº de Actividades
1.- Energía y Agua	0
2.- Extracción y transformación de Minerales; no energéticos y productos derivados	0
3.- Industrias transformadoras de Metales, mecánica de precisión.	0
4.- Otras Industrias Manufactureras	0
5.- Construcción	1
6.- Comercio, Restauración y Hospedaje	2
7.- Transporte y comunicaciones	1
8.- Instituciones Financieras, Seguros, Servicios a Empresas	2
9.- Otros Servicios	1

(Tabla de elaboración propia a partir de datos del Censo Comercial de 2008)

4.- Empleo.

En el mes de diciembre del año 2.009 el número de desempleados ascendía a 11 personas.

En el municipio no había inscrita ninguna desempleada menor de 25 años, mientras las desempleadas mayores de 25 años ascendían a 2 mujeres, que suponen una tasa específica de desempleo entre los 25 y 64 años del 5,71%. Había un solo desempleado varón inscrito menor de 25 años y el número de desempleados varones mayores de 25 años ascendían a 8 personas.

