



1.- Localización y demografía.

Mapa de Situación del municipio



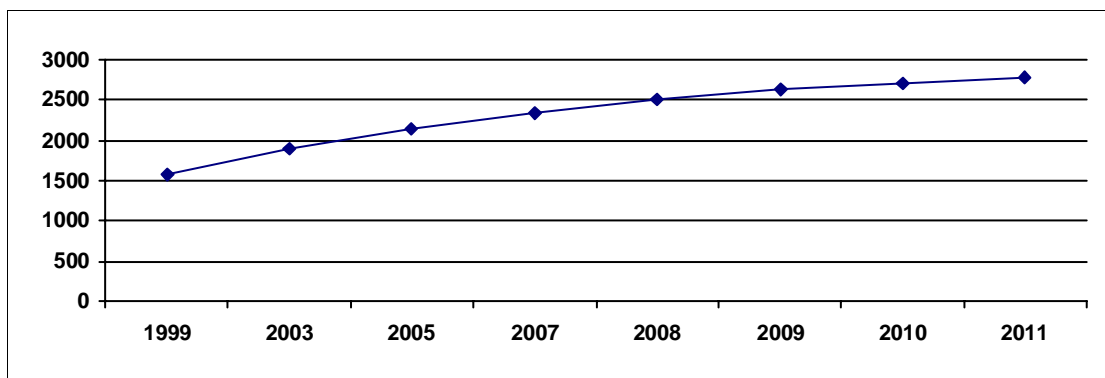
 Zona de Toro y Bajo Duero
 Morales del Vino

Datos del Ayuntamiento

Alcalde: José María Barrios Tejero
Partido Político: PP
Dirección: Calle Cortinal, 13
Hora Ayto: Lunes a viernes de 11:00 a 15:00
No dispone de Unidad de registro
Código Postal: 49190 **Teléfono:** 980 570 139
E-Mail: tecnico@ayunmorales.com
Último Presupuesto disponible a 01/01/2012
El último presupuesto del que se dispone corresponde al año 2010 y ascendió a 4.030.700,00 €.

El municipio de Morales del Vino, perteneciente a la zona de actuación de Toro y Bajo Duero y situado en la provincia de Zamora, está constituido por las siguientes entidades locales: Morales del Vino (2696 hab) y Pontejos (89 hab). El término municipal se encuentra a una altitud de 698 metros, siendo la distancia que separa el término municipal de la capital de 8 km. La población del término municipal en el año 2011 ascendía a 2785 personas, siendo la superficie municipal de 23,68 km², lo que nos arroja una densidad poblacional en dicho año de 117,61 hab/km².

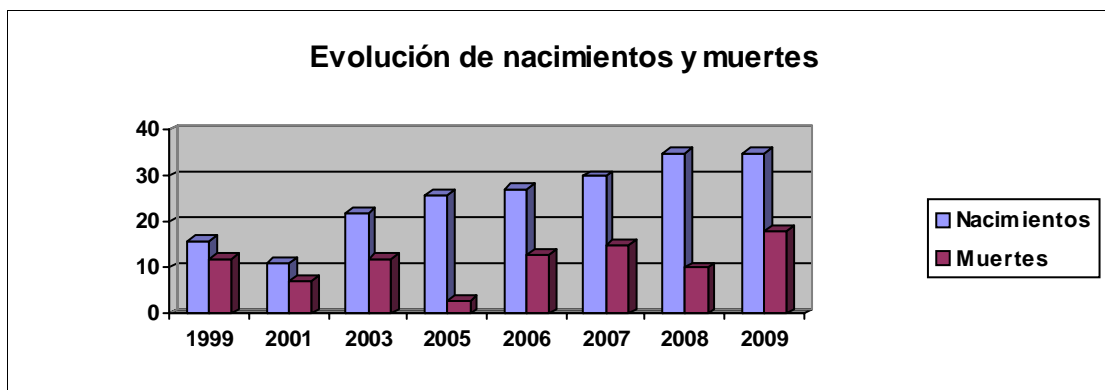
Evolución de la población en el municipio



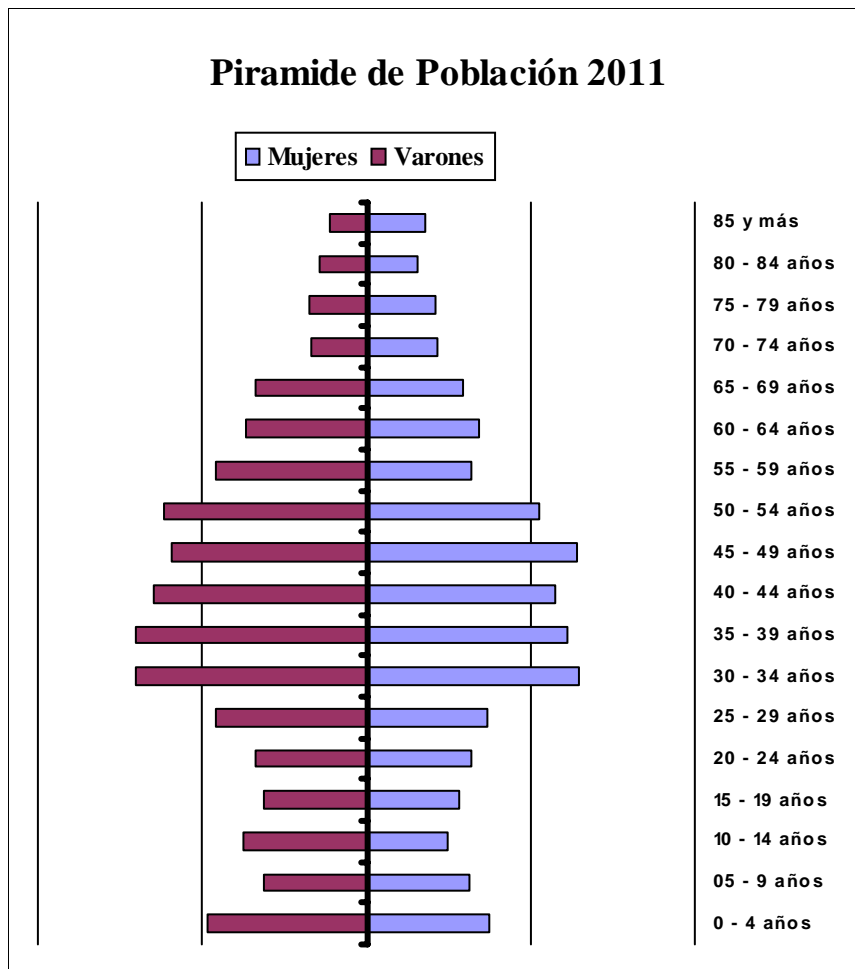
La población ha seguido una evolución ascendente en los últimos 12 años, pasando de 1576 habitantes censados en 1.999, a los anteriormente mencionados 2785 habitantes censados en enero de 2011, lo que implica una ganancia de 1209 personas, que supone un 76,71% más población que hace 12 años.

Durante el año 2009 el número de nacidos en el municipio fue de 35, registrándose 10 muertes, por lo tanto, el movimiento natural de la población del municipio fue positivo en 25 personas.

Evolución de nacimientos y muertes



Entre 1999 y 2009, el término municipal ha tenido una media de nacimientos de 21,4 que al compararlos con las 10,6 defunciones medias producidas en el período 1.999-2.009, nos arrojan un incremento de 10,8 personas al año como consecuencia del movimiento natural de la población.

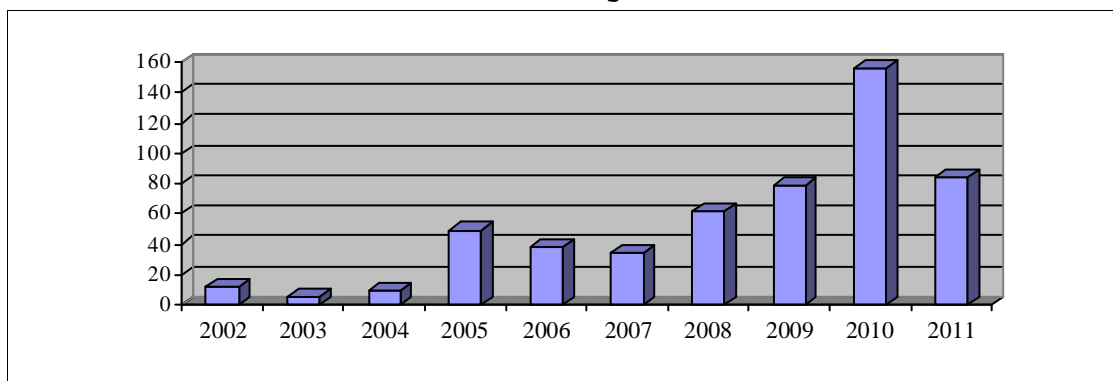


La población mayor de 65 años supone un 14,25% del total, lo que nos indica un bajo porcentaje de envejecimiento del municipio. La población entre 35 y 54 años era de 981 personas en el municipio, de los cuales 511 son hombres y 470 mujeres; lo cual nos indica que el porcentaje de masculinidad en las edades centrales es del 52,09%, dato que podemos considerar dentro de lo normal.

2.- Inmigración.

Según datos del Padrón de 2011 en el municipio había inscritos 84 inmigrantes, que suponen el 3,02% de la población que habitaba en el término municipal.

Evolución N° Inmigrantes



3.- Sectores Económicos.

3.1.- Agricultura y Ganadería.

En el municipio había en el año 2.009, fecha del último Censo Agrario, un total de 71 explotaciones agrícolas, de las cuales 43 eran menores de 10 hectáreas, lo que indica que el 60,56% de las explotaciones se encuentran en minifundio, comprobándose la enorme importancia del mismo en el municipio al ser la mayoría de las explotaciones menores de 10 Ha.

Entre 10 y 50 hectáreas había un total de 24 explotaciones, que suponían el 33,8% del total, siendo el número de explotaciones mayores de 50 hectáreas de 4, que suponían el 5,64% sobre el total de las mismas, que muestra la escasa importancia de las grandes explotaciones en el término municipal.

Datos referidos, igualmente, al Censo Agrario de 2009 nos indican que en dicho año estaban aprovechadas en el término municipal un total de 1427,71 hectáreas, de las cuales 1218,35 (el 85,34%) están aprovechadas en secano, mientras que las tierras aprovechadas en regadío alcanzaban las 209,36 hectáreas, que suponían el 14,66% del aprovechamiento total. En el mencionado año, había censadas 64 explotaciones en secano y 32 en regadío.

A partir de datos obtenidos del Censo Agrario de 2009 correspondientes a las diversas cabañas ganaderas del término municipal (vacuno, ovino, caprino, porcino, equino, aves, conejas madres y colmenas), se han agrupado las Unidades Ganaderas en las tres principales cabañas (vacuno, ovino-caprino y porcino) considerándose las demás de forma conjunta, al no alcanzar éstas ni el 4% del total en la media provincial.

En el municipio, se registraron un total de 2119,08 U.G. siendo la principal cabaña del municipio la porcina con 1441,9 U.G. que suponen el 68,04% sobre el total, que estaban repartidas en 13 explotaciones.

TABLA RESUMEN DE LAS CABAÑAS GANADERAS DEL MUNICIPIO

CABAÑAS	U. GANADERAS	% SOBRE TOTAL	Nº DE EXPLOTAC
VACUNA:	22,00	1,04	1
OVINA-CAPRINA:	654,20	30,87	3
PORCINA:	1441,90	68,04	13
MINORITARIAS:	0,98	0,05	7

3.2.- Información del Catastro.

Datos del Catastro Inmobiliario Urbano de 2010

Nº Parcelas Edificadas	Nº Parcelas edificadas 0 - 100 m	% Parcelas edificadas 0 - 100m	Nº Parcelas edificadas 100 - 1.000 m	% Parcelas edificadas 100 - 1.000 m	Nº Parcelas edificadas de mas de 1.000 m	% Parcelas edificadas mayores de 1.000 m
1300	1069	82,23%	228	17,54%	3	0,23%
Parcelas sin edificar	Nº Parcelas sin edificar 0- 100 m	% Parcelas sin edificar 0- 100 m	Nº Parcelas sin edificar 100- 1000 m	% Parcelas sin edificar 100-1000 m	Nº Parcelas sin edificar mayores de 1.000 m	% Parcelas sin edificar mayores de 1.000 m
442	316	71,49%	108	24,43%	18	4,07%

(Datos obtenidos de la Dirección General del Catastro)

Las 442 parcelas vacantes del municipio tienen una superficie total que asciende a 121.720,00 metros, lo que nos arroja un tamaño medio de la parcela de 275,38 metros.

Como podemos apreciar en la Tabla anterior, las parcelas vacantes del municipio son en su mayoría de reducida dimensión, menores de 100 metros, aunque tienen más importancia que la media provincial las parcelas comprendidas entre los 100 y 1.000 metros, que en la provincia suponen tan sólo el 15% y en el municipio alcanzan el 24%.

Es importante señalar que existe en el municipio un número significativo de parcelas vacantes de gran tamaño (superior a 1 hectárea).

Datos del Catastro Inmobiliario Rústico de 2010

En el municipio el año de la última renovación del Catastro inmobiliario rústico fue el 2001, en dicho año la superficie en hectáreas ascendía a 2226,18 que se agrupaban en 1687 parcelas, cuyo valor catastral era de 1.475.210,00 €, lo que sitúa el valor catastral medio por hectárea en el municipio en 662,66 €.

3.3.- Industria y Servicios.

Según datos del Censo Comercial de 2011 el número de actividades económicas que estaban censadas en el municipio durante el año ascendía a un total de 289 actividades que se encuentran distribuidas en los Grandes Epígrafes que se relacionan en la Tabla que, a modo de resumen, se muestra a continuación.

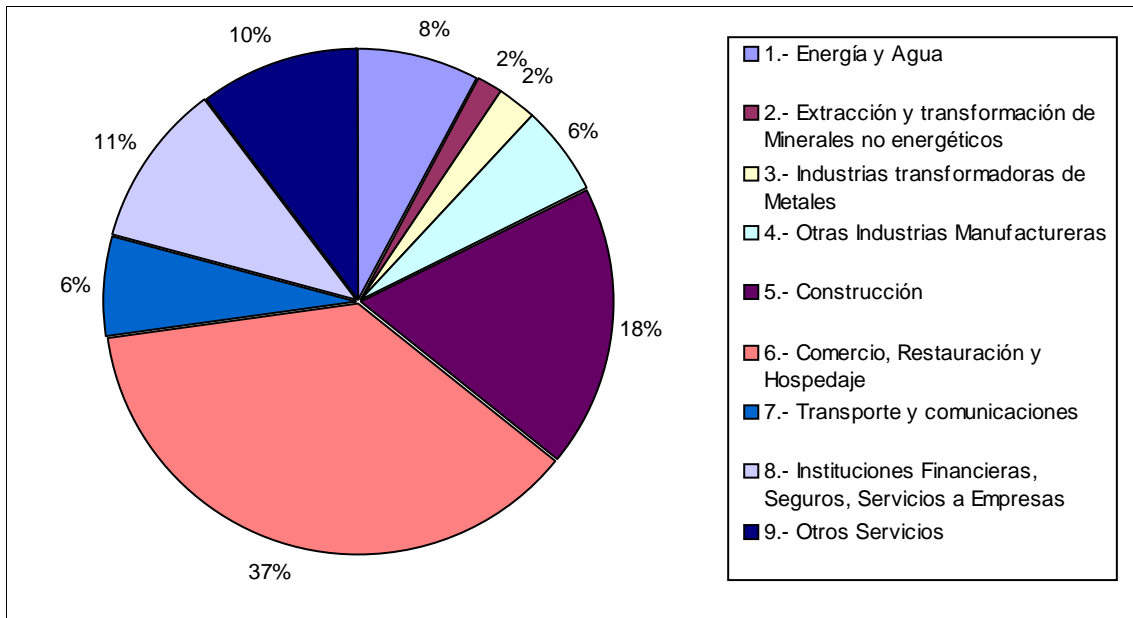
TABLA RESUMEN DE LAS ACTIVIDADES EN EL MUNICIPIO

Agrupación Gran Sector del I.A.E.	Nº Activ	%
1.- Energía y Agua	5	1,73%
2.- Extracción y transformación de Minerales no energéticos	2	0,69%
3.- Industrias transformadoras de Metales	5	1,73%
4.- Otras Industrias Manufactureras	10	3,46%
5.- Construcción	64	22,15%
6.- Comercio, Restauración y Hospedaje	86	29,76%
7.- Transporte y comunicaciones	12	4,15%
8.- Instituciones Financieras, Seguros, Servicios a Empresas	66	22,84%
9.- Otros Servicios	39	13,49%

(Tabla de elaboración propia a partir de datos del Censo Comercial de 2011)

En el municipio son las actividades de comercio, restauración y las ligadas a la construcción las mayoritarias, distribuyéndose de igual forma que en la provincia donde el 59,31% de las actividades se encuentran dentro de los epígrafes señalados.

Distribución porcentual de Actividades en la zona de Toro y Bajo Duero



3.4.- Mercado por Sectores de gasto.

Tomando como base el gasto medio por persona y grupos de gasto de la Encuesta de Presupuestos Familiares con base en 2006 y actualizada con datos de 2011, se ha efectuado una minoración en el gasto medio considerado por tamaño de municipio de residencia y se ha reducido al 87,62% de los gastos medios de la media de España para ajustarlo a la realidad de la provincia de Zamora. La estimación se ha cruzado con las ponderaciones del IPC para la CCAA de Castilla y León en 2011.

En base a los cálculos anteriores, estimamos el gasto medio por persona en el municipio en 9.081,74 € por contar el municipio con una población inferior a 10.000 habitantes. Las estimaciones que siguen se han realizado en base a la población censada en el municipio y el gasto medio por persona calculado anteriormente.

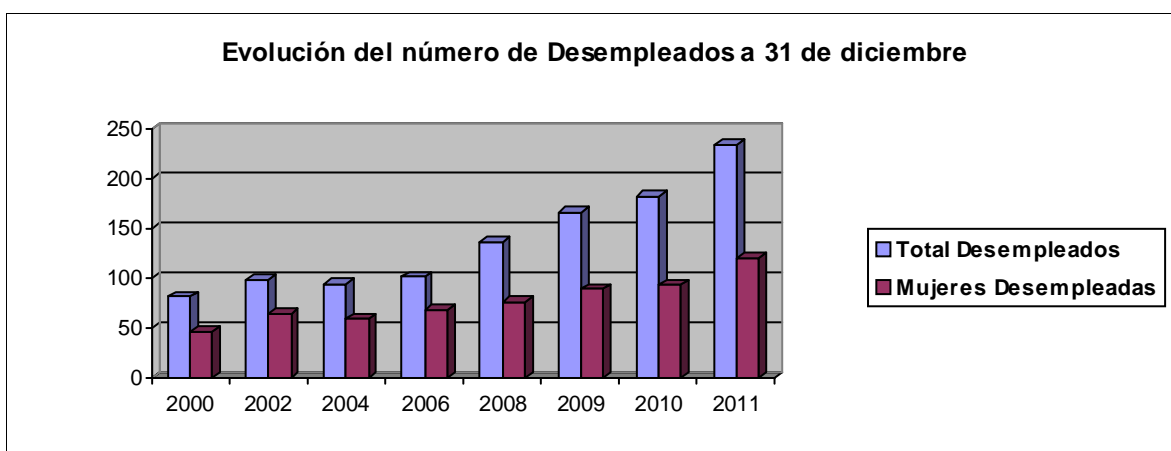
SECTORES:	MERCADO
Alimentación y bebidas no alcohólicas:	4.626.294,52 €
Bebidas alcohólicas y tabaco :	604.325,46 €
Vestido y calzado :	2.030.441,98 €
Vivienda (alquiler, conservación, otros):	2.859.100,38 €
Menaje:	1.597.799,89 €
Medicina:	652.396,80 €
Transporte:	3.282.586,02 €
Comunicaciones:	943.113,97 €
Ocio y Cultura:	1.513.102,76 €
Enseñanza:	263.247,83 €
Hoteles, cafés y restaurantes:	2.568.383,20 €
Otros (Servicios sociales y financieros, Seguros,...) :	1.950.323,07 €
Gasto exógeno (turismo y transitos):	541.040,28 €

El Cuadro resumen anterior muestra el mercado estimado por sectores de gasto del municipio que nos indica un volumen de mercado de 23.432.156,18 €, que supone el 1,34% del mercado provincial total que calculamos en 1.744,74 millones de euros en 2011. La distribución por grupos de gasto en el municipio se ha elaborado siguiendo la ponderación del IPC para Castilla y León publicada por el INE y el gasto medio anteriormente referido, lo que nos indica el consumo potencial endógeno, al cual se añade una estimación del consumo potencial exógeno (turismo y tránsitos).

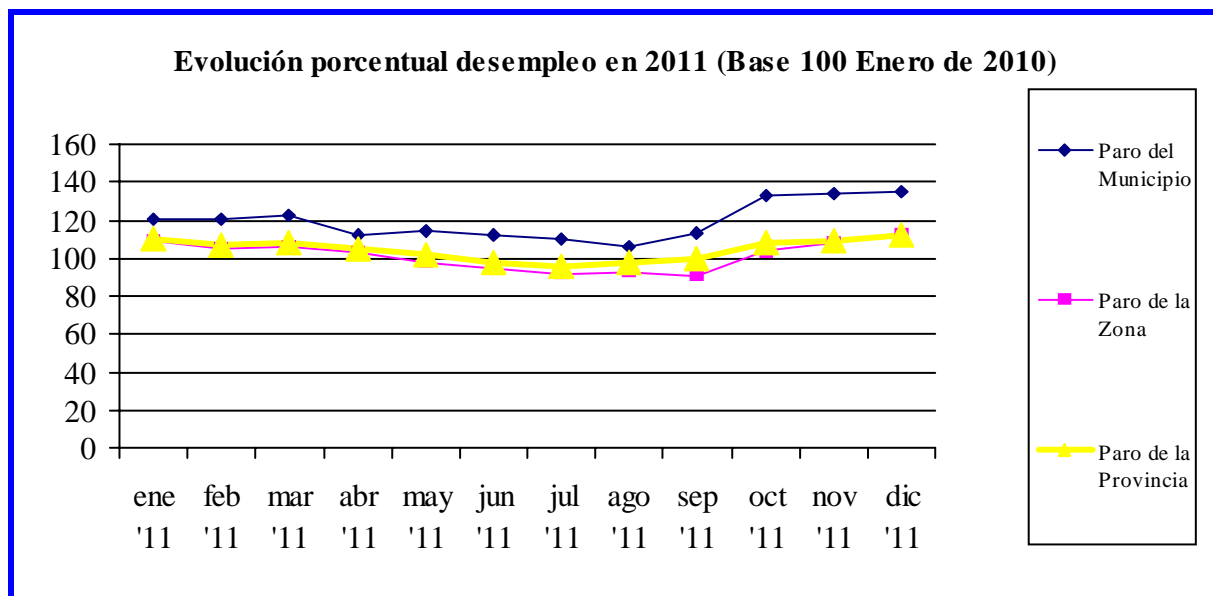
4.- Empleo.

En el mes de diciembre del año 2.011 el número de desempleados ascendía a 234 personas.

En la fecha referida el número de mujeres menores de 25 años desempleadas en el término municipal ascendía 14 que suponían el 11,57% de tasa específica de desempleo, las desempleadas mayores de 25 años ascendían a 106 que situaban la tasa de desempleo de mujeres mayores de 25 años en el municipio en el 13,15%. El número de hombres menores de 25 años desempleados era de 21 y los desempleados varones mayores de 25 años ascendían a 93 personas



Evolución porcentual de desempleados inscritos en el ECyL en la provincia, en la zona de Toro y Bajo Duero y en Morales del Vino



Número de desempleados inscritos en el ECyL y tasas de desempleo por meses en 2011

Ene	Feb	Mar	Abr	May	Jun	Jul	Ago	Sep	Oct	Nov	Dic
208	209	212	194	197	195	190	183	196	230	232	234
10,58%	10,63%	10,78%	9,87%	10,02%	9,92%	9,66%	9,31%	9,97%	11,70%	11,80%	11,90%

Tasas Medias de desempleo durante el año 2011

Población entre 15-64 años en el municipio:	1966	Tasa media de desempleo en el municipio:	10,51%
Media de desempleados durante el año entre 15-64 años:	206,7	Tasa media de desempleo en la provincia:	12,88%
Población Masculina entre 15-64 años:	1039 (52,85%)	Tasa media de desempleo masculino en 2011:	8,84%
Media desempleados masculinos entre 15-64 años:	91,8 (44,41%)		
Población Femenina entre 15-64 años:	927 (47,15%)	Tasa media de desempleo femenino en 2011:	12,39%
Media desempleadas femeninas entre 15-64 años:	114,9 (55,59%)		

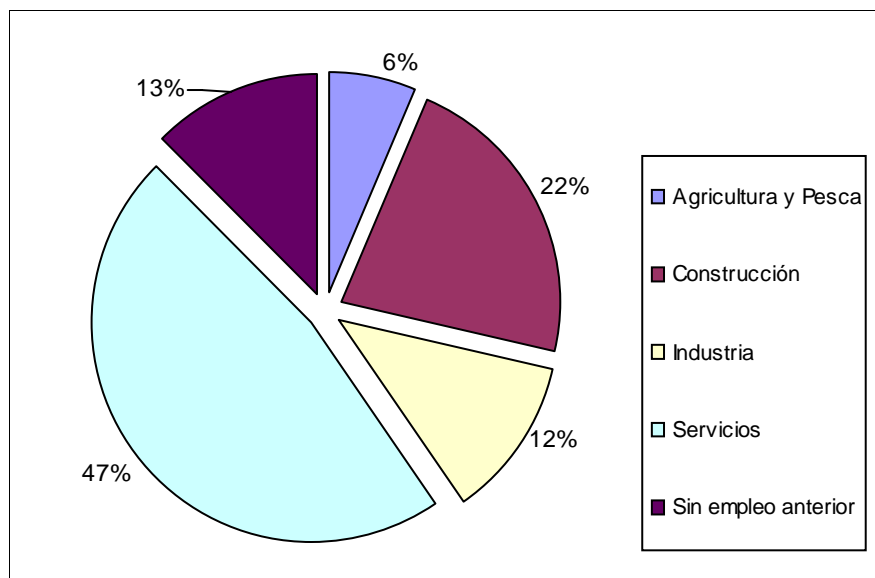
Tasas Medias de desempleo por grupos de edad:

Población entre 15-24 años en el municipio:	251 (12,77%)	Tasa media de desempleo menores de 25 años en 2011:	8,53%
Media de desempleados entre 15-24 años:	21,4 (10,35%)		
Población entre 25-44 años en el municipio:	942 (47,91%)	Tasa media de desempleo entre 25 y 44 años en 2011:	11,53%
Media de desempleados entre 25-44 años:	108,6 (52,54%)		
Población entre 45-64 años en el municipio:	773 (39,32%)	Tasa media de desempleo entre 45 y 64 años en 2011:	9,92%
Media de desempleados entre 45-64 años:	76,7 (37,11%)		

Distribución media anual de desempleados por sectores:

SECTORES	Media Paro	%
Agricultura y Pesca:	5,1	2,47%
Industria:	18,7	9,05%
Construcción:	31,8	15,38%
Servicios:	131,7	63,72%
Sin empleo anterior:	19,4	9,39%

Distribución porcentual de desempleados por sectores en la zona de Toro y Bajo Duero durante el año 2011



5.- Otros datos de interés.

El término municipal cuenta con la iglesia parroquial y la ermita del Cristo de Morales. Monumentalmente destaca la iglesia parroquial de Nuestra Señora de la Asunción. Igualmente se pueden encontrar numerosas casas con escudos y blasones, entre los que destaca el Palacio del Obispo, en "el cortinal", así como arquitectura popular en barro, adobe y en piedra de "mollar" salmantina, la típica arenisca amarillenta o naranja que conforma las casas de la Tierra del Vino y la vecina Salamanca. El pueblo cuenta con la conocida ermita del Cristo de Morales, situada al lado de la Ruta de la Plata, en cuyo interior acoge un Cristo.



Vista panorámica de Morales del Vino (Archivo Diputación de Zamora)

El municipio cuenta entre sus principales servicios con Juez de Paz, Consultorio Médico, Colegio Público, Edificio de Usos Múltiples con sala de ordenadores con conexión a Internet y Biblioteca pública, Oficina de Correos, Residencia de la Tercera Edad, Residencia de discapacitados psíquicos (ASPROSUB), guardería y club de jubilados.