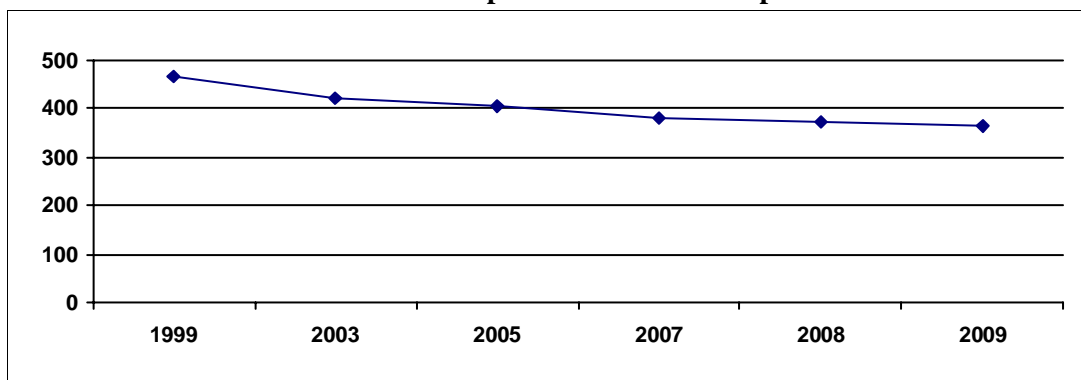


1.- Localización y demografía.



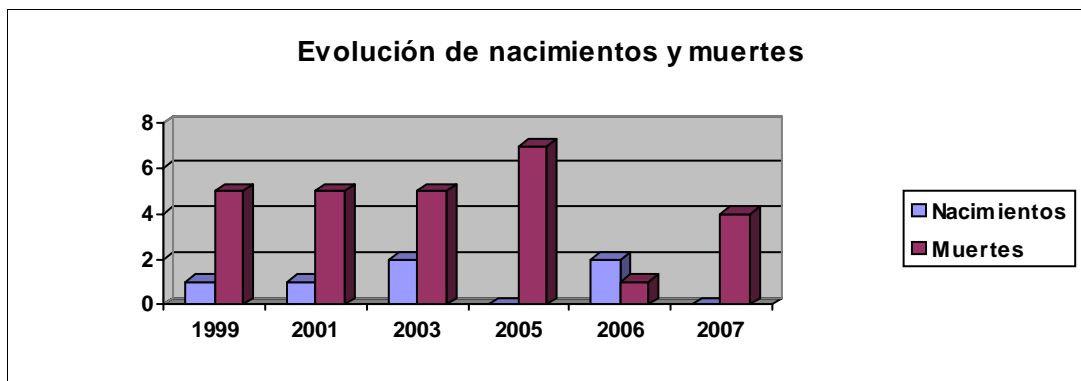
El municipio de Pego (El), perteneciente a la zona de actuación de Zamora Este y situado en la provincia de Zamora, está constituido por una única localidad. El término municipal se encuentra a una altitud de 771 metros, siendo la distancia que separa el término municipal de la capital de 33 km. La población del término municipal en el año 2.009 ascendía a 364 personas, siendo la superficie municipal de 26,81 km², lo que nos arroja una densidad poblacional en dicho año de 13,58 hab/km².

Evolución de la población en el municipio

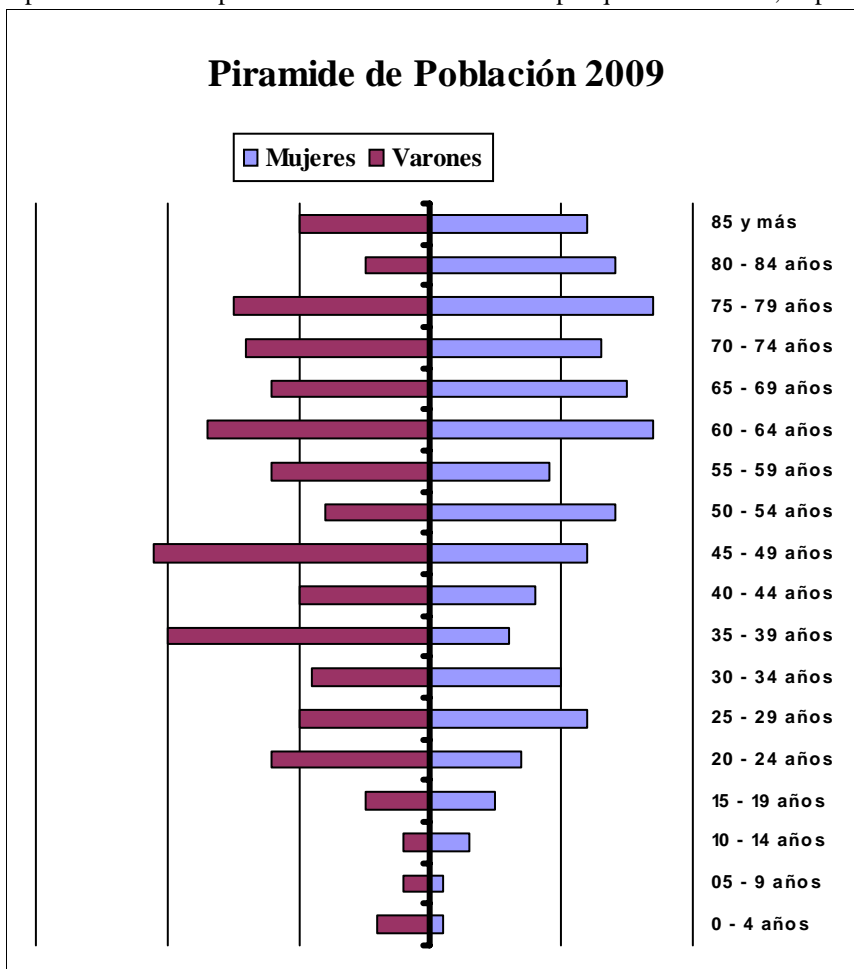


La población ha seguido una evolución descendente en los últimos 10 años, pasando de 466 habitantes censados en 1.999, a los anteriormente mencionados 364 habitantes censados en enero de 2009, lo que implica una pérdida de 102 personas, que supone un 21,89% menos población que 10 años atrás.

Durante el año 2.007 no ha habido ningún nacimiento en el término municipal, mientras fallecieron en el año 4 personas, por lo que el movimiento natural de la población del municipio fue negativo en 4 personas.



Entre 1999 y 2007, el término municipal ha tenido una media de nacimientos de 1 que como podemos apreciar al compararlos con la media de defunciones del mismo, que alcanza 5,89 personas de media, nos arroja una pérdida media de población en el término municipal que asciende a 4,89 personas.

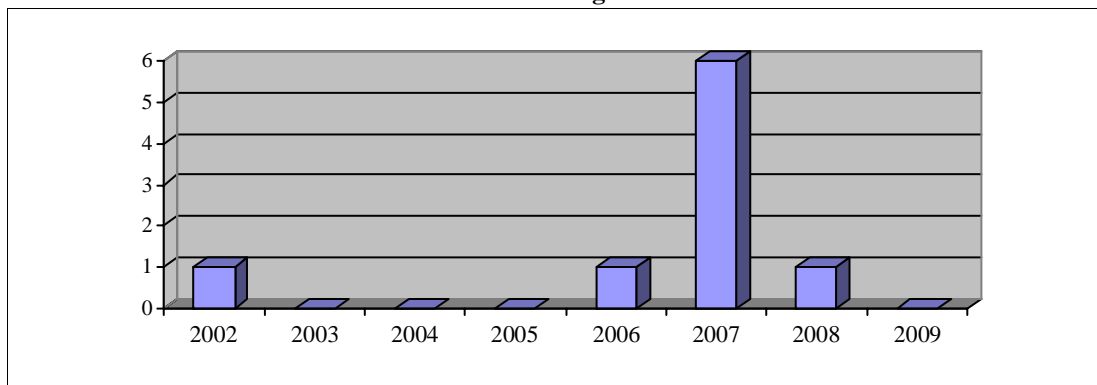


La población mayor de 65 años supone un 34,89% del total, lo que nos indica un moderado porcentaje de envejecimiento del municipio. La población entre 35 y 54 años era de 99 personas en el municipio, de los cuales 59 son hombres y 40 mujeres; lo cual nos indica que el porcentaje de masculinidad en las edades centrales es del 59,6%, dato que podemos considerar como un indicador de sobremasculinidad en las edades consideradas.

2.- Inmigración.

Según datos del Padrón de 2009 en el municipio no había inscrito ningún inmigrante.

Evolución N° Inmigrantes



3.- Sectores Económicos.

3.1.- Agricultura y Ganadería.

En el municipio había en el año 1.999, fecha del último Censo Agrario, un total de 96 explotaciones agrícolas, de las cuales 30 eran menores de 10 hectáreas, lo que indica que el 31,25% de las explotaciones se encuentran en minifundio, constatando la importancia del mismo en el municipio.

Entre 10 y 50 hectáreas había un total de 48 explotaciones, que suponían el 50% del total, siendo el número de explotaciones mayores de 50 hectáreas de 18, que suponían el 18,75% sobre el total de las mismas.

Datos proporcionados por Estadística de la Junta de Castilla y León nos indican que en el año 2.006 estaban aprovechadas en el término municipal un total de 2083,37 hectáreas, de las cuales 1625,98 (el 78,05%) están aprovechadas en secano, mientras que las tierras aprovechadas en regadío alcanzaban las 457,39 hectáreas, que suponían el 21,95% del aprovechamiento total. En el mencionado año, había censadas 20 explotaciones en secano y 20 en regadío.

A partir de datos obtenidos de las tres principales cabañas ganaderas en el término municipal durante el año 2.006 (vacuno, ovino y porcino), se han estimado* las Unidades Ganaderas que corresponderían al mismo, en un intento de reflejar lo mejor posible la actual situación ganadera del término municipal.

En el mencionado año, se estimaron en el término municipal un total de 902,2 U.G. siendo la principal cabaña del municipio la porcina con 336,5 U.G. que suponen el 37,3% sobre el total, que estaban repartidas en 14 explotaciones.

La segunda cabaña en importancia en el municipio la constituye la ovina que con 306,9 U.G. estimadas supone el 34,02% del total, que se reparten en 5 explotaciones.

3.2.- Información del Catastro.

Datos del Catastro Inmobiliario Urbano de 2008

Nº Parcelas Edificadas	Nº Parcelas edificadas 0 - 100 m	% Parcelas edificadas 0 - 100m	Nº Parcelas edificadas 100 - 1.000 m	% Parcelas edificadas 100 - 1.000 m	Nº Parcelas edificadas de mas de 1.000 m	% Parcelas edificadas mayores de 1.000 m
433	395	91,22%	38	8,78%	0	0,00%
Parcelas sin edificar	Nº Parcelas sin edificar 0- 100 m	% Parcelas sin edificar 0- 100 m	Nº Parcelas sin edificar 100- 1000 m	% Parcelas sin edificar 100-1000 m	Nº Parcelas sin edificar mayores de 1.000 m	% Parcelas sin edificar mayores de 1.000 m
126	112	88,89%	14	11,11%	0	0,00%

(Datos obtenidos de la Dirección General del Catastro)

Las 126 parcelas vacantes del municipio tienen una superficie total que asciende a 6.370,00 metros, lo que nos arroja un tamaño medio de la parcela de 56,88 metros.

Como podemos apreciar en la Tabla anterior, las parcelas vacantes del municipio son de muy reducida dimensión en su mayoría y no alcanzan los 100 metros; en este sentido, el municipio sigue la tendencia provincial donde el 84% de las parcelas vacantes son menores de 100 metros.

Datos del Catastro Inmobiliario Rústico de 2008

En el municipio el año de la última renovación del Catastro inmobiliario rústico fue el 2002, en dicho año la superficie en hectáreas ascendía a 2660,32 que se agrupaban en 904 parcelas, cuyo valor catastral era de 1.387.440,00 € lo que sitúa el valor catastral medio por hectárea en el municipio en 521,53 €

* La estimación se realizó en base a los siguientes coeficientes: Vacas de ordeño x 1; Vacuno de carne y de cebo x 0,6; Ovino y caprino x 0,15; Cerdos de cría x 0,5 y Porcino de cebo x 0,3.

3.3.- Industria y Servicios.

Según datos del Censo Comercial de 2008 el número de actividades económicas que estaban censadas en el municipio durante el año ascendía a un total de 25 actividades que se encuentran distribuidas en los Grandes Epígrafes que se relacionan en la Tabla que, a modo de resumen, se muestra a continuación.

En el municipio son las actividades de comercio, restauración y las ligadas a la construcción las mayoritarias, distribuyéndose de igual forma que en la provincia donde el 60,77% de las actividades se encuentran dentro de los epígrafes señalados.

TABLA RESUMEN DE LAS ACTIVIDADES EN EL MUNICIPIO

Agrupación Gran Sector del I.A.E.	Nº de Actividades
1.- Energía y Agua	1
2.- Extracción y transformación de Minerales; no energéticos y productos derivados	0
3.- Industrias transformadoras de Metales, mecánica de precisión.	3
4.- Otras Industrias Manufactureras	2
5.- Construcción	6
6.- Comercio, Restauración y Hospedaje	9
7.- Transporte y comunicaciones	1
8.- Instituciones Financieras, Seguros, Servicios a Empresas	1
9.- Otros Servicios	2

(Tabla de elaboración propia a partir de datos del Censo Comercial de 2008)

4.- Empleo.

En el mes de diciembre del año 2.009 el número de desempleados ascendía a 17 personas.

En el municipio había una mujer y un hombre menores de 25 años inscritos como demandantes de empleo, las mujeres mayores de 25 años demandantes de empleo ascendían a 8 que situaban la tasa de desempleo de mujeres mayores de 25 años en el municipio en el 9,09%. El número de desempleados varones mayores de 25 años ascendían a 7 personas

