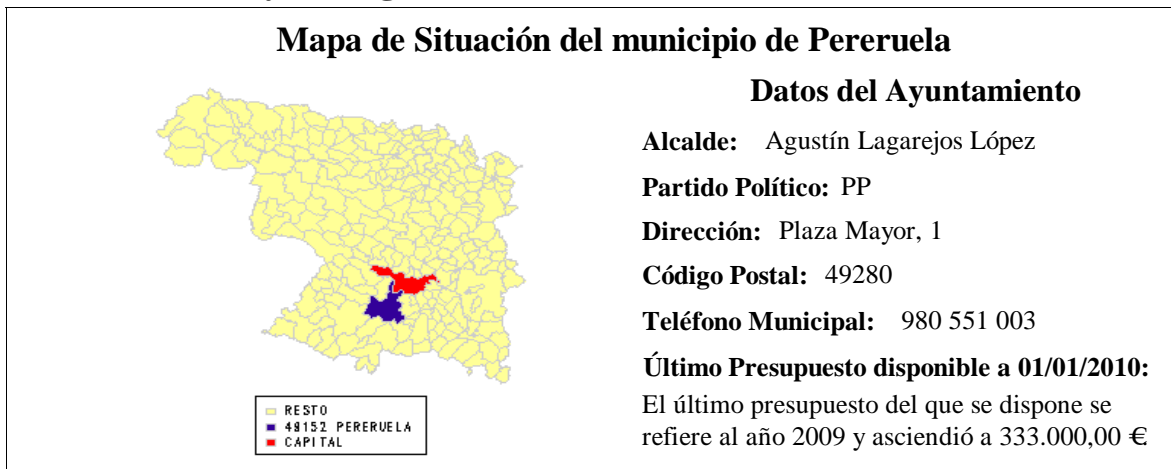
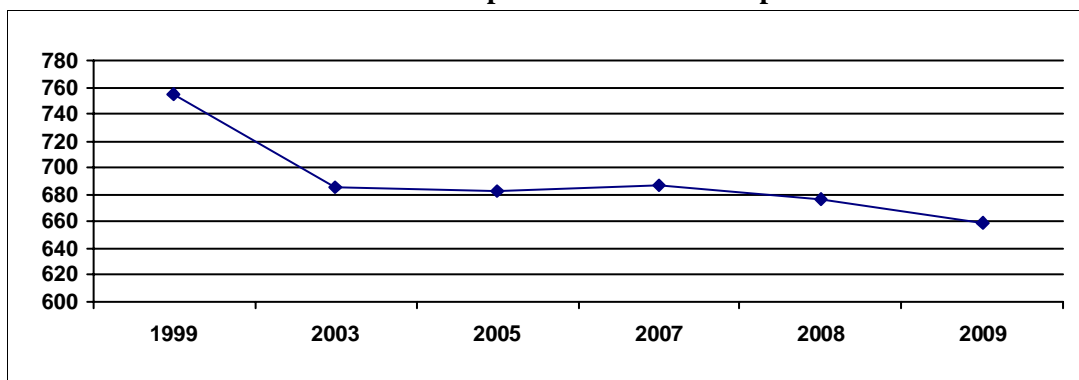


1.- Localización y demografía.



El municipio de Pereruela, perteneciente a la zona de actuación de Zamora Oeste y situado en la provincia de Zamora, está constituido por las siguientes entidades locales: Arcillo (27 hab), La Cernecina (8 hab), Las Enillas (20 hab), Malillos (55 hab), Pereruela (335 hab), Publica de Campeán (31 hab), San Román de los Infantes (20 hab), Sobradillo de Palomares (73 hab), Sogo (51 hab) y La Tuda (39 hab). El término municipal se encuentra a una altitud de 760 metros, siendo la distancia que separa el término municipal de la capital de 15 km. La población del término municipal en el año 2.009 ascendía a 659 personas, siendo la superficie municipal de 160,69 km2, lo que nos arroja una densidad poblacional en dicho año de 4,1 hab/km2.

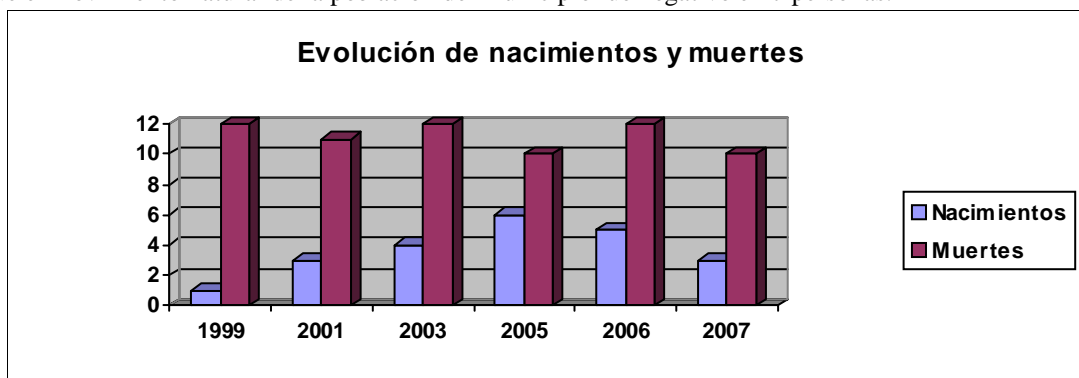
Evolución de la población en el municipio



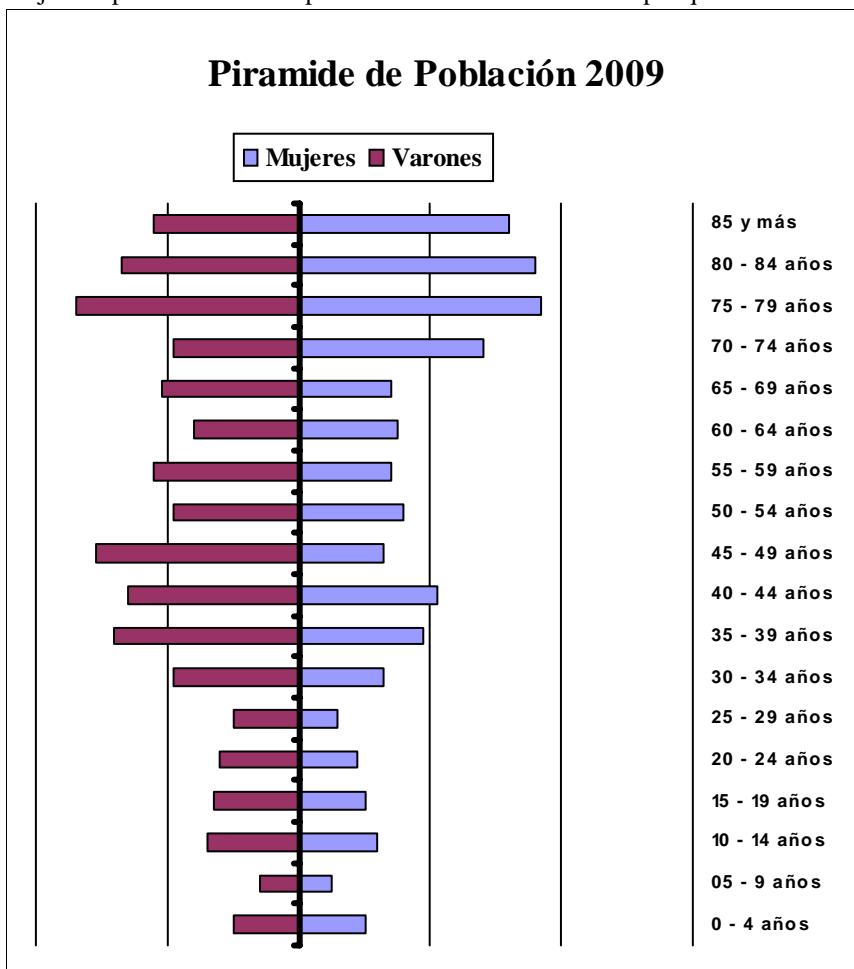
La población ha seguido una evolución descendente en los últimos 10 años, pasando de 755 habitantes censados en 1.999, a los anteriormente mencionados 659 habitantes censados en enero de 2009, lo que implica una pérdida de 96 personas, que supone un 12,72% menos población que 10 años atrás.

Durante el año 2.007 el número de nacidos en el municipio fue de 3, registrándose 10 muertes, por lo que el movimiento natural de la población del municipio fue negativo en 7 personas.

Evolución de nacimientos y muertes



Entre 1999 y 2007, el término municipal ha tenido una media de nacimientos de 3,33 que como podemos apreciar al compararlos con la media de defunciones del mismo, que alcanza 12,33 personas de media, nos arroja una pérdida media de población en el término municipal que asciende a 9 personas.

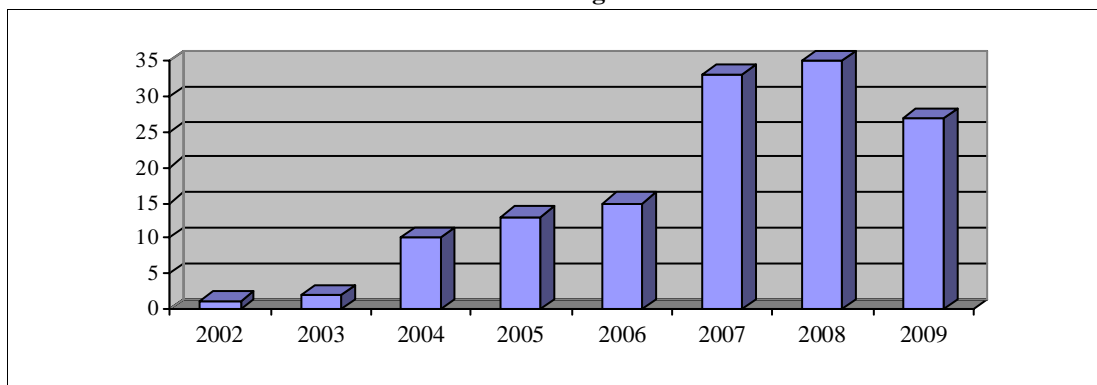


La población mayor de 65 años supone un 40,97% del total, lo que nos indica un elevado porcentaje de envejecimiento del municipio. La población entre 35 y 54 años era de 173 personas en el municipio, de los cuales 104 son hombres y 69 mujeres; lo cual nos indica que el porcentaje de masculinidad en las edades centrales es del 60,12%, dato que podemos considerar como un indicador de sobremasculinidad en las edades consideradas.

2.- Inmigración.

Según datos del Padrón de 2009 en el municipio había inscritos 27 inmigrantes, que suponen el 4,1% de la población que habitaba en el término municipal.

Evolución N° Inmigrantes



3.- Sectores Económicos.

3.1.- Agricultura y Ganadería.

En el municipio había en el año 1.999, fecha del último Censo Agrario, un total de 134 explotaciones agrícolas, de las cuales 31 eran menores de 10 hectáreas, lo que indica que el 23,13% de las explotaciones se encuentran en minifundio.

Entre 10 y 50 hectáreas había un total de 52 explotaciones, que suponían el 38,8% del total, siendo el número de explotaciones mayores de 50 hectáreas de 51, que suponían el 38,05% sobre el total de las mismas.

Datos proporcionados por Estadística de la Junta de Castilla y León nos indican que en el año 2.006 estaban aprovechadas en el término municipal un total de 10945,54 hectáreas, de las cuales 10681,24 (el 97,59%) están aprovechadas en secano, mientras que las tierras aprovechadas en regadío son muy escasas en el municipio, pues con 264,3 hectáreas, representan solo el 2,41% del total. En el mencionado año, había censadas 24 explotaciones en secano y 10 en regadío.

A partir de datos obtenidos de las tres principales cabañas ganaderas en el término municipal durante el año 2.006 (vacuno, ovino y porcino), se han estimado* las Unidades Ganaderas que corresponderían al mismo, en un intento de reflejar lo mejor posible la actual situación ganadera del término municipal.

En el mencionado año, se estimaron en el término municipal un total de 5118,35 U.G. siendo la principal cabaña del municipio la vacuna con 1977,4 U.G. que suponen el 38,64% sobre el total, que se encontraban en 33 explotaciones.

La segunda cabaña en importancia en el municipio la constituye la ovina que con 1618,05 U.G. estimadas supone el 31,61% del total, que se reparten en 25 explotaciones.

3.2.- Información del Catastro.

Datos del Catastro Inmobiliario Urbano de 2008

Nº Parcelas Edificadas	Nº Parcelas edificadas 0 - 100 m	% Parcelas edificadas 0 - 100m	Nº Parcelas edificadas 100 - 1.000 m	% Parcelas edificadas 100 - 1.000 m	Nº Parcelas edificadas de mas de 1.000 m	% Parcelas edificadas mayores de 1.000 m
1096	1047	95,53%	48	4,38%	1	0,09%
Parcelas sin edificar	Nº Parcelas sin edificar 0- 100 m	% Parcelas sin edificar 0- 100 m	Nº Parcelas sin edificar 100- 1000 m	% Parcelas sin edificar 100-1000 m	Nº Parcelas sin edificar mayores de 1.000 m	% Parcelas sin edificar mayores de 1.000 m
427	352	82,44%	74	17,33%	1	0,23%

(Datos obtenidos de la Dirección General del Catastro)

Las 427 parcelas vacantes del municipio tienen una superficie total que asciende a 18.440,00 metros, lo que nos arroja un tamaño medio de la parcela de 52,39 metros.

Como podemos apreciar en la Tabla anterior, las parcelas vacantes del municipio son de muy reducida dimensión en su mayoría y no alcanzan los 100 metros; en este sentido, el municipio sigue la tendencia provincial donde el 84% de las parcelas vacantes son menores de 100 metros.

Datos del Catastro Inmobiliario Rústico de 2008

En el municipio el año de la última renovación del Catastro inmobiliario rústico fue el 2001, en dicho año la superficie en hectáreas ascendía a 16050,2 que se agrupaban en 16145 parcelas, cuyo valor catastral era de 10.000.230,00 €, lo que sitúa el valor catastral medio por hectárea en el municipio en 623,06 €

* La estimación se realizó en base a los siguientes coeficientes: Vacas de ordeño x 1; Vacuno de carne y de cebo x 0,6; Ovino y caprino x 0,15; Cerdos de cría x 0,5 y Porcino de cebo x 0,3.

3.3.- Industria y Servicios.

Según datos del Censo Comercial de 2008 el número de actividades económicas que estaban censadas en el municipio durante el año ascendía a un total de 63 actividades que se encuentran distribuidas en los Grandes Epígrafes que se relacionan en la Tabla que, a modo de resumen, se muestra a continuación.

En el municipio son las actividades de comercio, restauración y las ligadas a la construcción las mayoritarias, distribuyéndose de igual forma que en la provincia donde el 60,77% de las actividades se encuentran dentro de los epígrafes señalados.

TABLA RESUMEN DE LAS ACTIVIDADES EN EL MUNICIPIO

Agrupación Gran Sector del I.A.E.	Nº de Actividades
1.- Energía y Agua	7
2.- Extracción y transformación de Minerales; no energéticos y productos derivados	12
3.- Industrias transformadoras de Metales, mecánica de precisión.	1
4.- Otras Industrias Manufactureras	2
5.- Construcción	10
6.- Comercio, Restauración y Hospedaje	25
7.- Transporte y comunicaciones	1
8.- Instituciones Financieras, Seguros, Servicios a Empresas	1
9.- Otros Servicios	4

(Tabla de elaboración propia a partir de datos del Censo Comercial de 2008)

4.- Empleo.

En el mes de diciembre del año 2.009 el número de desempleados ascendía a 35 personas.

En el término municipal había inscrita una sola desempleada menor de 25 años, mientras que las mayores de 25 años eran 11 mujeres, que suponen una tasa específica de desempleo entre los 25 y 64 años del 9,4%. El número de hombres menores de 25 años desempleados era de 4 y los desempleados varones mayores de 25 años ascendían a 19 personas

