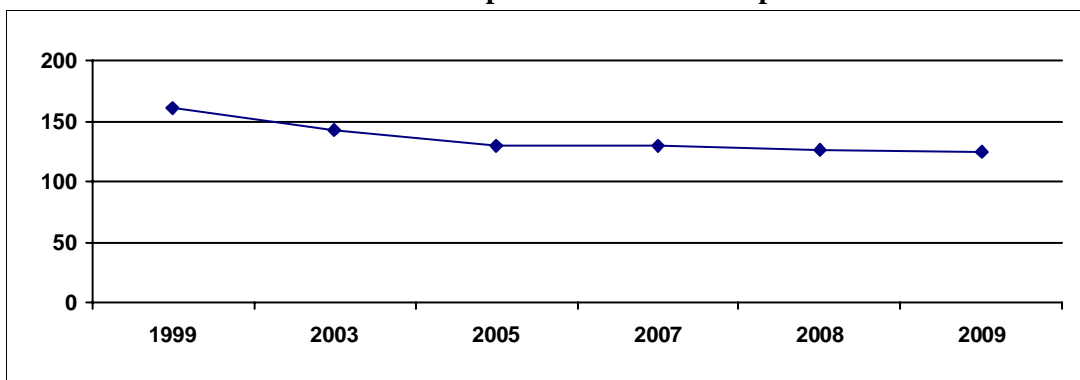


1.- Localización y demografía.



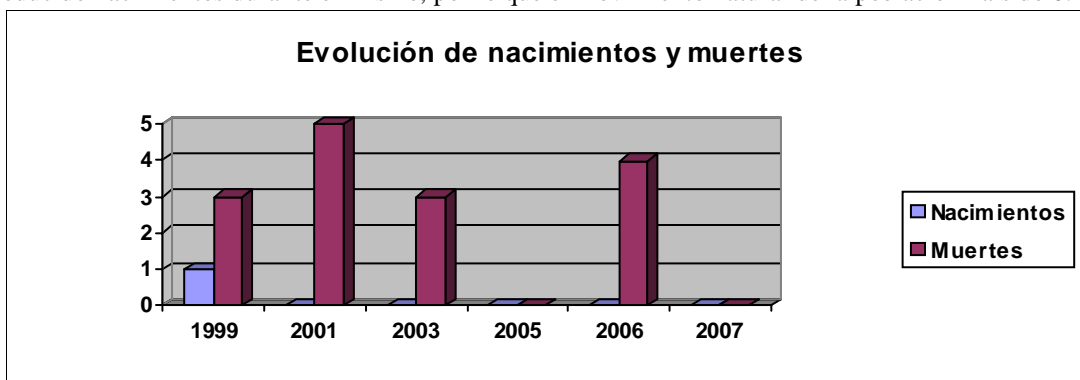
El municipio de Piedrahita de Castro, perteneciente a la zona de actuación de Zamora Este y situado en la provincia de Zamora, está constituido por una única localidad. El término municipal se encuentra a una altitud de 702 metros, siendo la distancia que separa el término municipal de la capital de 20 km. La población del término municipal en el año 2.009 ascendía a 124 personas, siendo la superficie municipal de 20,97 km², lo que nos arroja una densidad poblacional en dicho año de 5,91 hab/km².

Evolución de la población en el municipio

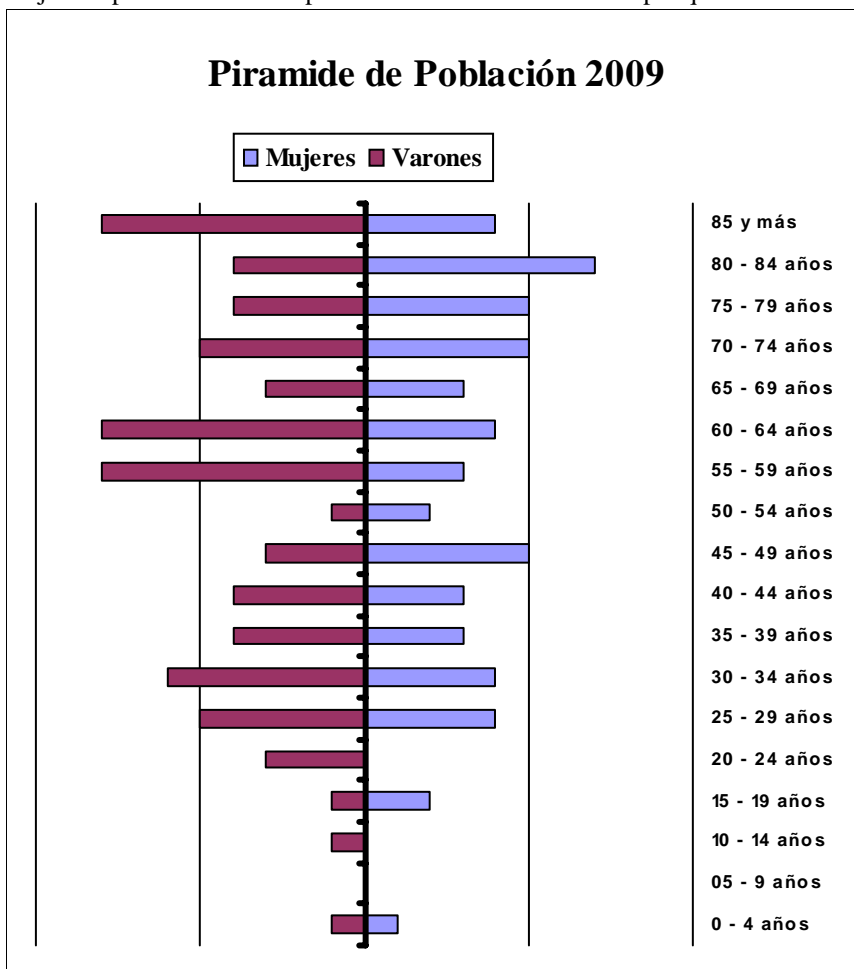


La población ha seguido una evolución descendente en los últimos 10 años, pasando de 160 habitantes censados en 1.999, a los anteriormente mencionados 124 habitantes censados en enero de 2009, lo que implica una pérdida de 36 personas, que supone un 22,5% menos población que 10 años atrás.

Durante el año 2.007 no ha habido ningún nacimiento en el término municipal, y tampoco se han producido nacimientos durante el mismo, por lo que el movimiento natural de la población ha sido 0.



Entre 1999 y 2007, el término municipal ha tenido una media de nacimientos de 0,11 que como podemos apreciar al compararlos con la media de defunciones del mismo, que alcanza 2,33 personas de media, nos arroja una pérdida media de población en el término municipal que asciende a 2,22 personas.

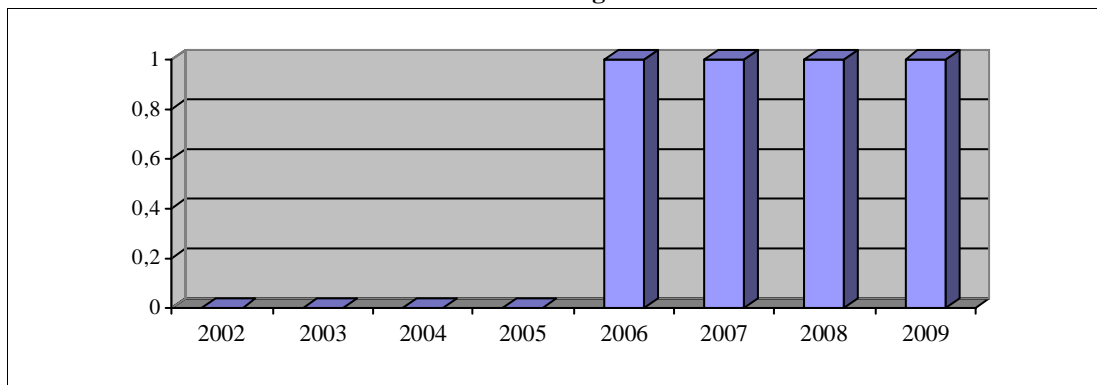


La población mayor de 65 años supone un 38,71% del total, lo que nos indica un elevado porcentaje de envejecimiento del municipio. La población entre 35 y 54 años era de 25 personas en el municipio, de las cuales 12 son hombres y 13 mujeres; lo cual nos indica que el porcentaje de masculinidad en las edades centrales es del 48%, dato que podemos considerar dentro de lo normal.

2.- Inmigración.

Según datos del Padrón de 2009 en el municipio había inscrito 1 inmigrante, que supone el 0,81% de la población que habitaba en el término municipal

Evolución N° Inmigrantes



3.- Sectores Económicos.

3.1.- Agricultura y Ganadería.

En el municipio había en el año 1.999, fecha del último Censo Agrario, un total de 42 explotaciones agrícolas, de las cuales 7 eran menores de 10 hectáreas, lo que indica que el 16,66% de las explotaciones se encuentran en minifundio.

Entre 10 y 50 hectáreas había un total de 26 explotaciones, que suponían el 61,9% del total, siendo el número de explotaciones mayores de 50 hectáreas de 9, que suponían el 21,42% sobre el total de las mismas.

Datos proporcionados por Estadística de la Junta de Castilla y León nos indican que en el año 2.006 estaban aprovechadas en el término municipal un total de 1990,3 hectáreas, de las cuales 1950 (el 97,98%) están aprovechadas en secano, mientras que las tierras aprovechadas en regadío son muy escasas en el municipio, pues con 40,3 hectáreas, representan solo el 2,02% del total. En el mencionado año, había censadas 14 explotaciones en secano y 3 en regadío.

A partir de datos obtenidos de las tres principales cabañas ganaderas en el término municipal durante el año 2.006 (vacuno, ovino y porcino), se han estimado* las Unidades Ganaderas que corresponderían al mismo, en un intento de reflejar lo mejor posible la actual situación ganadera del término municipal.

En el mencionado año, se estimaron en el término municipal un total de 589,1 U.G. siendo la principal cabaña del municipio la ovina con 526,2 U.G. que suponen el 89,32% sobre el total, que se encontraban en 7 explotaciones.

La segunda cabaña en importancia en el municipio la constituye la vacuna, que con 55,6 U.G. estimadas supone el 9,44% del total, que se reparten en 2 explotaciones.

3.2.- Información del Catastro.

Datos del Catastro Inmobiliario Urbano de 2008

Nº Parcelas Edificadas	Nº Parcelas edificadas 0 - 100 m	% Parcelas edificadas 0 - 100m	Nº Parcelas edificadas 100 - 1.000 m	% Parcelas edificadas 100 - 1.000 m	Nº Parcelas edificadas de mas de 1.000 m	% Parcelas edificadas mayores de 1.000 m
211	197	93,36%	14	6,64%	0	0,00%
Parcelas sin edificar	Nº Parcelas sin edificar 0- 100 m	% Parcelas sin edificar 0- 100 m	Nº Parcelas sin edificar 100- 1000 m	% Parcelas sin edificar 100-1000 m	Nº Parcelas sin edificar mayores de 1.000 m	% Parcelas sin edificar mayores de 1.000 m
23	12	52,17%	11	47,83%	0	0,00%

(Datos obtenidos de la Dirección General del Catastro)

Las 23 parcelas vacantes del municipio tienen una superficie total que asciende a 3.660,00 metros, lo que nos arroja un tamaño medio de la parcela de 305 metros.

Como podemos apreciar en la Tabla anterior, las parcelas vacantes del municipio son en su mayoría de reducida dimensión, menores de 100 metros, aunque tienen más importancia que la media provincial las parcelas comprendidas entre los 100 y 1.000 metros, que en la provincia suponen tan sólo el 15% y en el municipio alcanzan el 47,83%.

Datos del Catastro Inmobiliario Rústico de 2008

En el municipio el año de la última renovación del Catastro inmobiliario rústico fue el 2001, en dicho año la superficie en hectáreas ascendía a 2060,35 que se agrupaban en 627 parcelas, cuyo valor catastral era de 952.720,00 € lo que sitúa el valor catastral medio por hectárea en el municipio en 462,41 €

* La estimación se realizó en base a los siguientes coeficientes: Vacas de ordeño x 1; Vacuno de carne y de cebo x 0,6; Ovino y caprino x 0,15; Cerdos de cría x 0,5 y Porcino de cebo x 0,3.

3.3.- Industria y Servicios.

Según datos del Censo Comercial de 2008 el número de actividades económicas que estaban censadas en el municipio durante el año ascendía a un total de 1 actividades que se encuentran distribuidas en los Grandes Epígrafes que se relacionan en la Tabla que, a modo de resumen, se muestra a continuación.

En el municipio las actividades de comercio, restauración y hospedaje suponen más del 50% de las actividades censadas, porcentaje superior al provincial que se situaba en el 44% y que nos indica la importancia de las actividades comerciales en el término municipal. Al ser tan escasas las actividades censadas en el municipio, cuyo número no supera las 10 actividades, podemos decir que las actividades económicas en el municipio tienen una importancia anecdótica

TABLA RESUMEN DE LAS ACTIVIDADES EN EL MUNICIPIO

Agrupación Gran Sector del I.A.E.	Nº de Actividades
1.- Energía y Agua	0
2.- Extracción y transformación de Minerales; no energéticos y productos derivados	0
3.- Industrias transformadoras de Metales, mecánica de precisión.	0
4.- Otras Industrias Manufactureras	0
5.- Construcción	0
6.- Comercio, Restauración y Hospedaje	1
7.- Transporte y comunicaciones	0
8.- Instituciones Financieras, Seguros, Servicios a Empresas	0
9.- Otros Servicios	0

(Tabla de elaboración propia a partir de datos del Censo Comercial de 2008)

4.- Empleo.

En el mes de diciembre del año 2.009 el número de desempleados ascendía a 8 personas.

En el municipio no había inscritos desempleados menores de 25 años, en la fecha había 6 mujeres desempleadas, que suponen una tasa específica de desempleo del 21,43% de las mujeres entre 25 y 64 años del municipio, mientras había inscritos 2 demandantes varones mayores de 25 años.

