

1.- Localización y demografía.

Mapa de Situación del municipio de Quintanilla de Urz

Datos del Ayuntamiento

Alcalde: José M. Ferrón Fernández

Partido Político: PSOE

Dirección: Calle Cañuto, s/n

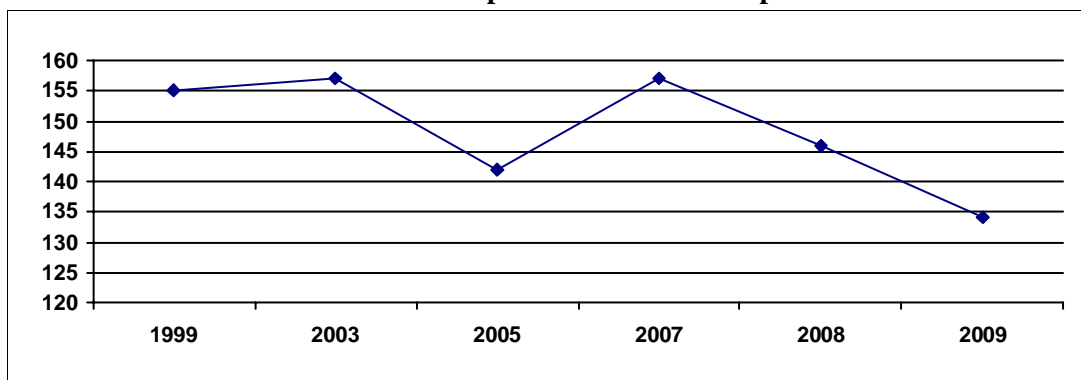
Código Postal: 49622

Teléfono Municipal: 980 643 120

Último Presupuesto disponible a 01/01/2010:
El último presupuesto del que se dispone se refiere al año 2008 y asciendió a 111.844,33 €

El municipio de Quintanilla de Urz, perteneciente a la zona de actuación de Zamora Norte y situado en la provincia de Zamora, está constituido por una única localidad. El término municipal se encuentra a una altitud de 729 metros, siendo la distancia que separa el término municipal de la capital de 72 km. La población del término municipal en el año 2.009 ascendía a 134 personas, siendo la superficie municipal de 10,1 km², lo que nos arroja una densidad poblacional en dicho año de 13,27 hab/km².

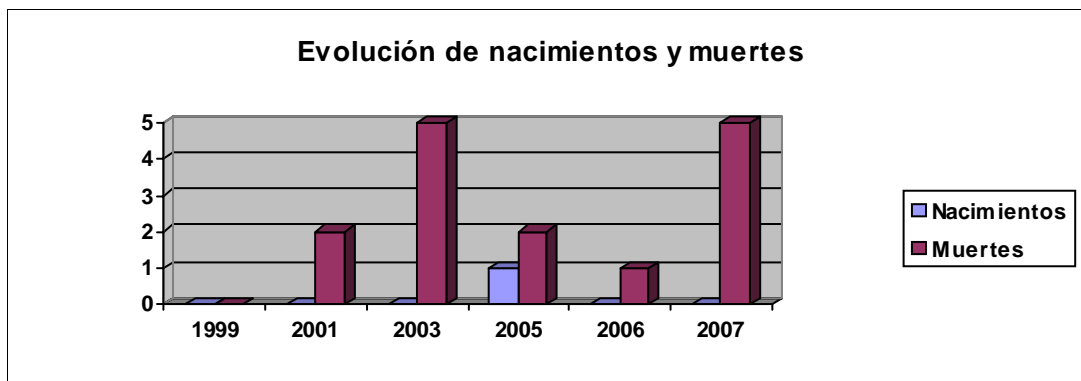
Evolución de la población en el municipio



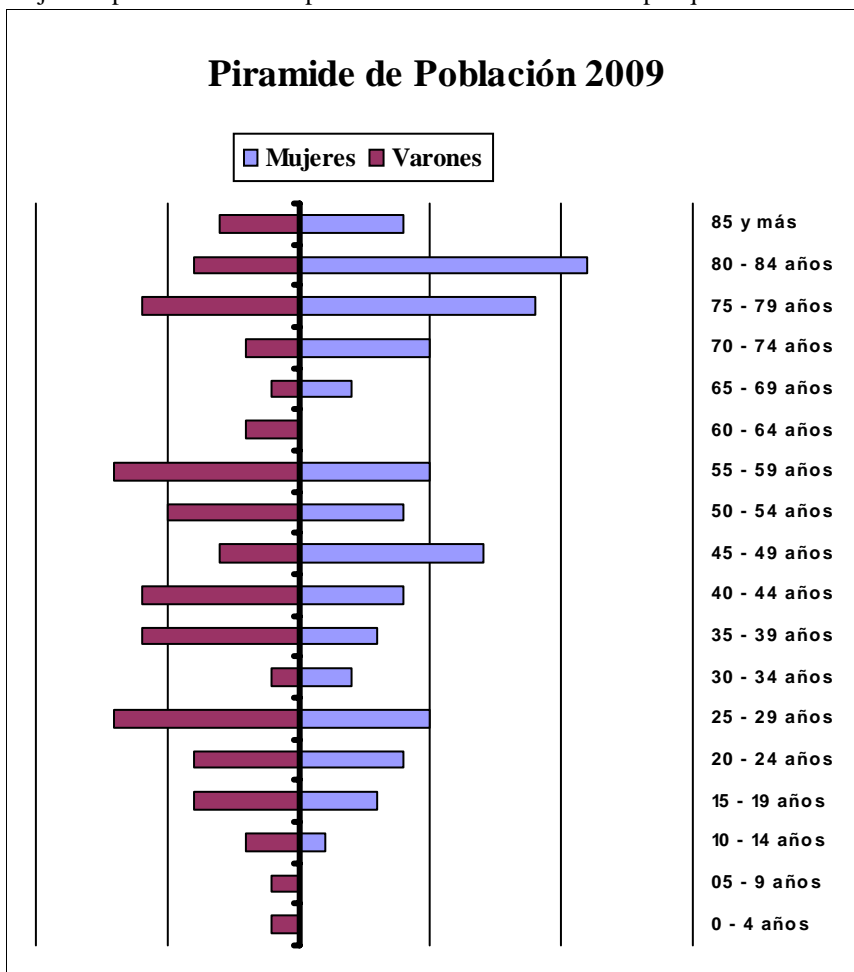
La población ha seguido una evolución descendente en los últimos 10 años, pasando de 155 habitantes censados en 1.999, a los anteriormente mencionados 134 habitantes censados en enero de 2009, lo que implica una pérdida de 21 personas, que supone un 13,55% menos población que 10 años atrás.

Durante el año 2.007 no ha habido ningún nacimiento en el término municipal, mientras fallecieron en el año 5 personas, por lo que el movimiento natural de la población del municipio fue negativo en 5 personas.

Evolución de nacimientos y muertes



Entre 1999 y 2007, el término municipal ha tenido una media de nacimientos de 0,22 que como podemos apreciar al compararlos con la media de defunciones del mismo, que alcanza 2,22 personas de media, nos arroja una pérdida media de población en el término municipal que asciende a 2 personas.

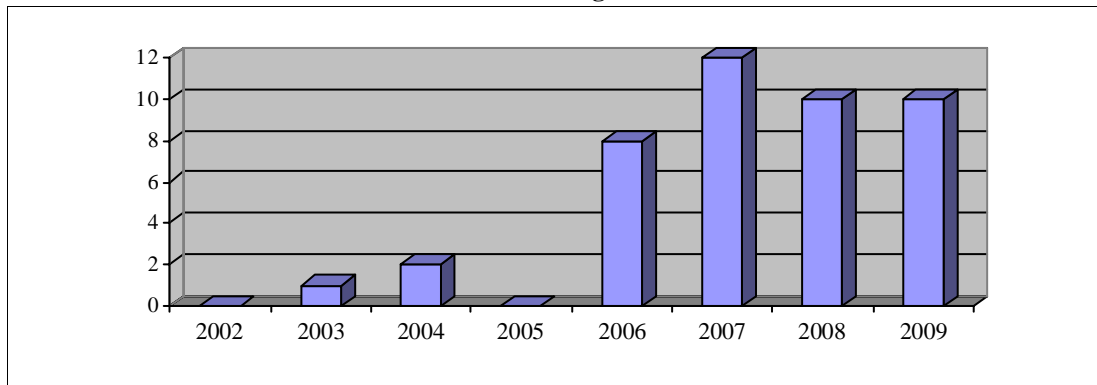


La población mayor de 65 años supone un 35,07% del total, lo que nos indica un elevado porcentaje de envejecimiento del municipio. La población entre 35 y 54 años era de 38 personas en el municipio, de las cuales 20 son hombres y 18 mujeres; lo cual nos indica que el porcentaje de masculinidad en las edades centrales es del 52,63%, dato que podemos considerar dentro de lo normal.

2.- Inmigración.

Según datos del Padrón de 2009 en el municipio había inscritos 10 inmigrantes, que suponen el 7,46% de la población que habitaba en el término municipal.

Evolución N° Inmigrantes



3.- Sectores Económicos.

3.1.- Agricultura y Ganadería.

En el municipio había en el año 1.999, fecha del último Censo Agrario, un total de 36 explotaciones agrícolas, de las cuales 23 eran menores de 10 hectáreas, lo que indica que el 63,88% de las explotaciones se encuentran en minifundio, comprobándose la enorme importancia del mismo en el municipio al ser la mayoría de las explotaciones menores de 10 Ha.

Entre 10 y 50 hectáreas había un total de 11 explotaciones, que suponían el 30,55% del total, siendo el número de explotaciones mayores de 50 hectáreas de 2, que suponían el 5,55% sobre el total de las mismas, que muestra la escasa importancia de las grandes explotaciones en el término municipal.

Datos proporcionados por Estadística de la Junta de Castilla y León nos indican que en el año 2.006 estaban aprovechadas en el término municipal un total de 407,44 hectáreas, de las cuales 406,8 (el 99,85%) están aprovechadas en secano, mientras que las tierras en regadío son una mera anécdota, pues no alcanzan ni el 1% de las tierras aprovechadas en el término municipal. En el mencionado año, había censadas 15 explotaciones en secano y 1 en regadío.

A partir de datos obtenidos de las tres principales cabañas ganaderas en el término municipal durante el año 2.006 (vacuno, ovino y porcino), se han estimado* las Unidades Ganaderas que corresponderían al mismo, en un intento de reflejar lo mejor posible la actual situación ganadera del término municipal.

En el mencionado año, se estimaron en el término municipal un total de 251,4 U.G. siendo la principal cabaña del municipio la ovina con 182,7 U.G. que suponen el 72,67% sobre el total, que se encontraban en 3 explotaciones.

La segunda cabaña en importancia en el municipio la constituye la vacuna, que con 40,8 U.G. estimadas supone el 16,23% del total, que se reparten en 2 explotaciones.

3.2.- Información del Catastro.

Datos del Catastro Inmobiliario Urbano de 2008

Nº Parcelas Edificadas	Nº Parcelas edificadas 0 - 100 m	% Parcelas edificadas 0 - 100m	Nº Parcelas edificadas 100 - 1.000 m	% Parcelas edificadas 100 - 1.000 m	Nº Parcelas edificadas de mas de 1.000 m	% Parcelas edificadas mayores de 1.000 m
143	140	97,90%	3	2,10%	0	0,00%
Parcelas sin edificar	Nº Parcelas sin edificar 0- 100 m	% Parcelas sin edificar 0- 100 m	Nº Parcelas sin edificar 100- 1000 m	% Parcelas sin edificar 100-1000 m	Nº Parcelas sin edificar mayores de 1.000 m	% Parcelas sin edificar mayores de 1.000 m
32	32	100,00%	0	0,00%	0	0,00%

(Datos obtenidos de la Dirección General del Catastro)

Las 32 parcelas vacantes del municipio tienen una superficie total que asciende a 920,00 metros, lo que nos arroja un tamaño medio de la parcela de 28,75 metros.

Como podemos apreciar en la Tabla anterior, la totalidad de las parcelas vacantes del municipio son menores de 100 metros, lo que nos indica que las parcelas disponibles en el mismo son de escaso tamaño.

Datos del Catastro Inmobiliario Rústico de 2008

En el municipio el año de la última renovación del Catastro inmobiliario rústico fue el 2001, en dicho año la superficie en hectáreas ascendía a 1002,77 que se agrupaban en 1736 parcelas, cuyo valor catastral era de 144.540,00 € lo que sitúa el valor catastral medio por hectárea en el municipio en 144,14 €

* La estimación se realizó en base a los siguientes coeficientes: Vacas de ordeño x 1; Vacuno de carne y de cebo x 0,6; Ovino y caprino x 0,15; Cerdos de cría x 0,5 y Porcino de cebo x 0,3.

3.3.- Industria y Servicios.

Según datos del Censo Comercial de 2008 el número de actividades económicas que estaban censadas en el municipio durante el año ascendía a un total de 22 actividades que se encuentran distribuidas en los Grandes Epígrafes que se relacionan en la Tabla que, a modo de resumen, se muestra a continuación.

En el municipio las actividades de comercio, restauración y hospedaje suponen más del 50% de las actividades censadas, porcentaje superior al provincial que se situaba en el 44% y que nos indica la importancia de las actividades comerciales en el término municipal.

TABLA RESUMEN DE LAS ACTIVIDADES EN EL MUNICIPIO

Agrupación Gran Sector del I.A.E.	Nº de Actividades
1.- Energía y Agua	0
2.- Extracción y transformación de Minerales; no energéticos y productos derivados	0
3.- Industrias transformadoras de Metales, mecánica de precisión.	0
4.- Otras Industrias Manufactureras	0
5.- Construcción	3
6.- Comercio, Restauración y Hospedaje	17
7.- Transporte y comunicaciones	0
8.- Instituciones Financieras, Seguros, Servicios a Empresas	0
9.- Otros Servicios	2

(Tabla de elaboración propia a partir de datos del Censo Comercial de 2008)

4.- Empleo.

En el mes de diciembre del año 2.009 el número de desempleados ascendía a 11 personas.

En el término municipal había inscrita una sólo desempleada menor de 25 años, mientras las desempleadas mayores de 25 años ascendían a 6 mujeres, que suponen una tasa específica de desempleo entre los 25 y 64 años del 20%. No había inscrito ningún demandante de empleo varón menor de 25 años y el número de desempleados varones mayores de 25 años ascendían a 4 personas

