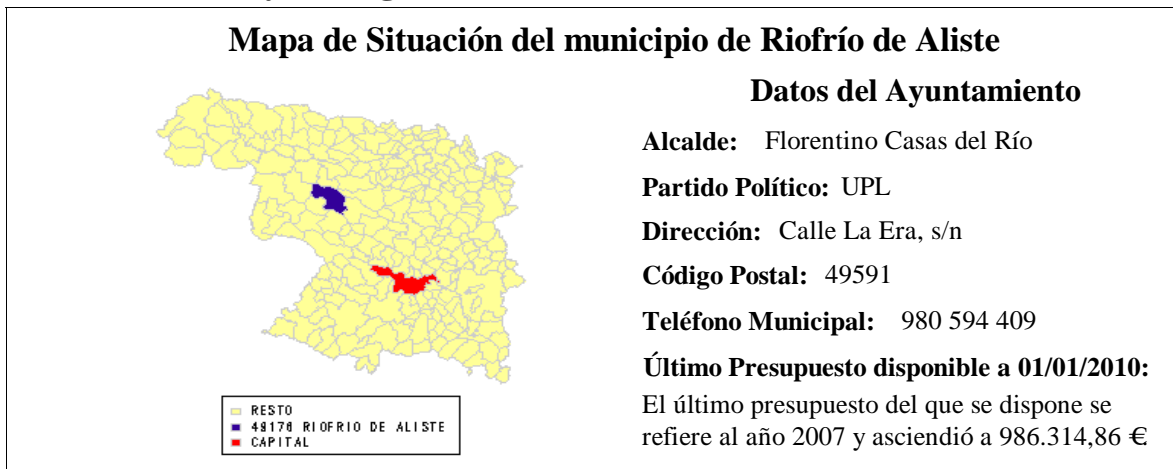
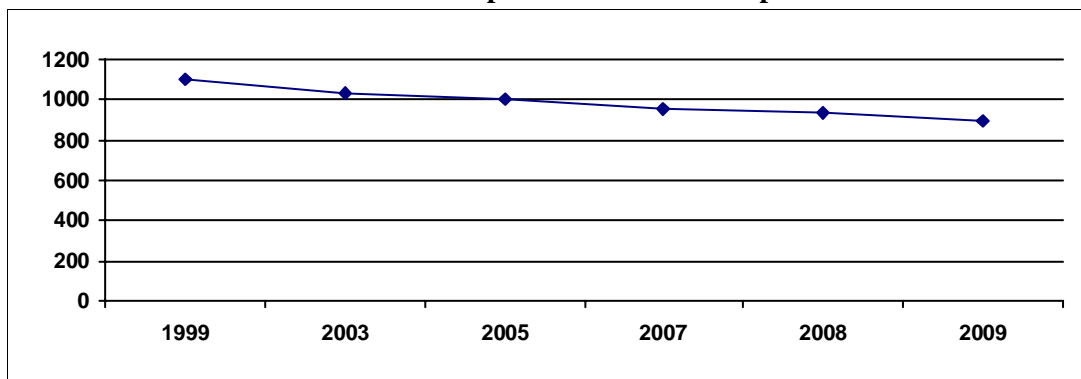


## 1.- Localización y demografía.



El municipio de Riofrío de Aliste, perteneciente a la zona de actuación de Zamora Oeste y situado en la provincia de Zamora, está constituido por las siguientes entidades locales: Abejera (172 hab), Cabañas (98 hab), Riofrío de Aliste (308 hab) y Sarracín (316 hab). El término municipal se encuentra a una altitud de 791 metros, siendo la distancia que separa el término municipal de la capital de 65 km. La población del término municipal en el año 2.009 ascendía a 894 personas, siendo la superficie municipal de 111,7 km<sup>2</sup>, lo que nos arroja una densidad poblacional en dicho año de 8 hab/km<sup>2</sup>.

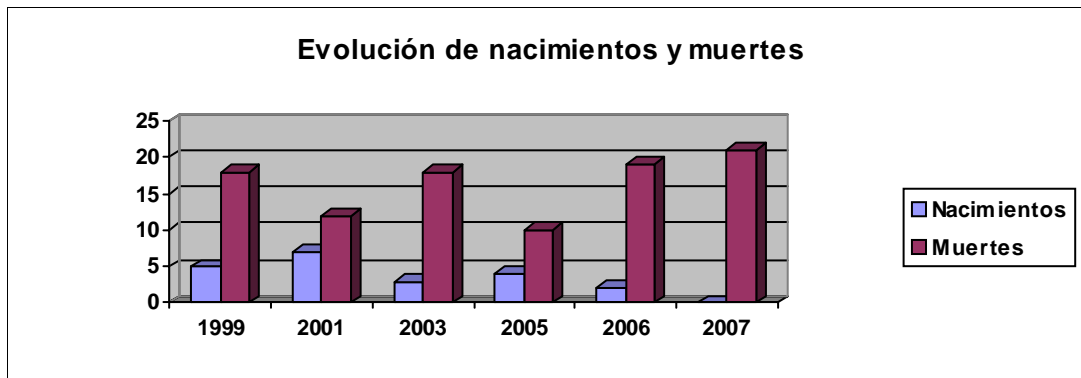
### Evolución de la población en el municipio



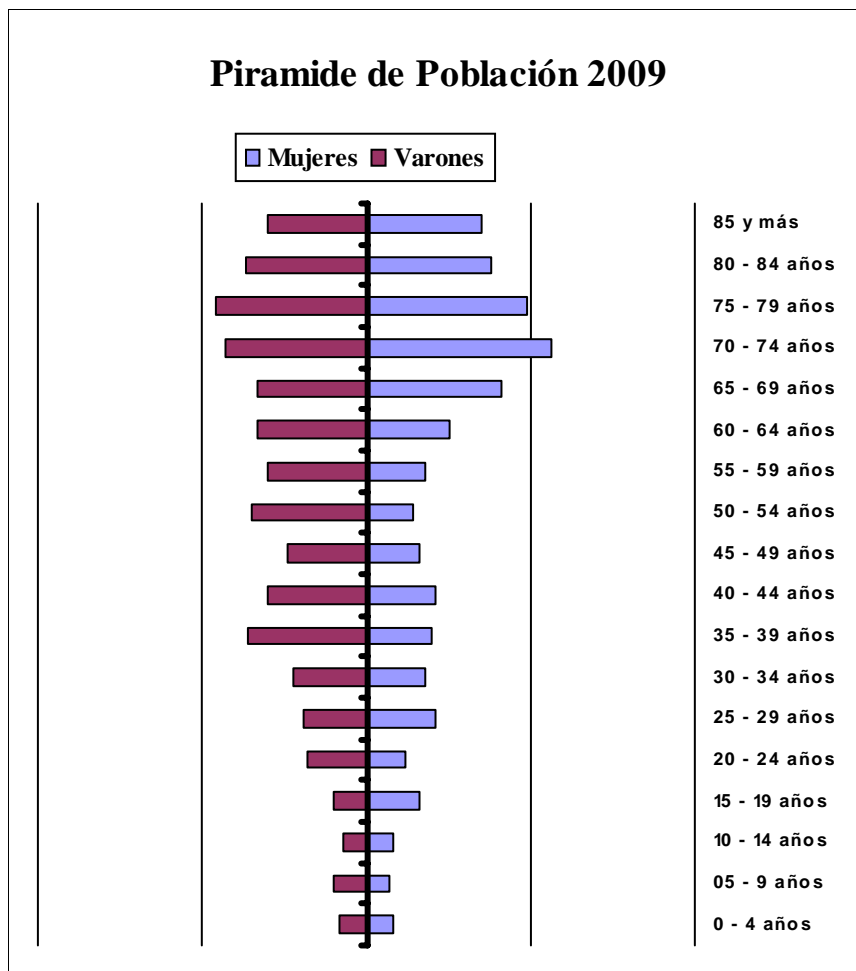
La población ha seguido una evolución descendente en los últimos 10 años, pasando de 1102 habitantes censados en 1.999, a los anteriormente mencionados 894 habitantes censados en enero de 2009, lo que implica una pérdida de 208 personas, que supone un 18,87% menos población que 10 años atrás.

Durante el año 2.007 no ha habido ningún nacimiento en el término municipal, mientras fallecieron en el año 21 personas, por lo que el movimiento natural de la población del municipio fue negativo en 21 personas.

### Evolución de nacimientos y muertes



Entre 1999 y 2007, el término municipal ha tenido una media de nacimientos de 3,56 que como podemos apreciar al compararlos con la media de defunciones del mismo, que alcanza 16,33 personas de media, nos arroja una pérdida media de población en el término municipal que asciende a 12,77 personas.

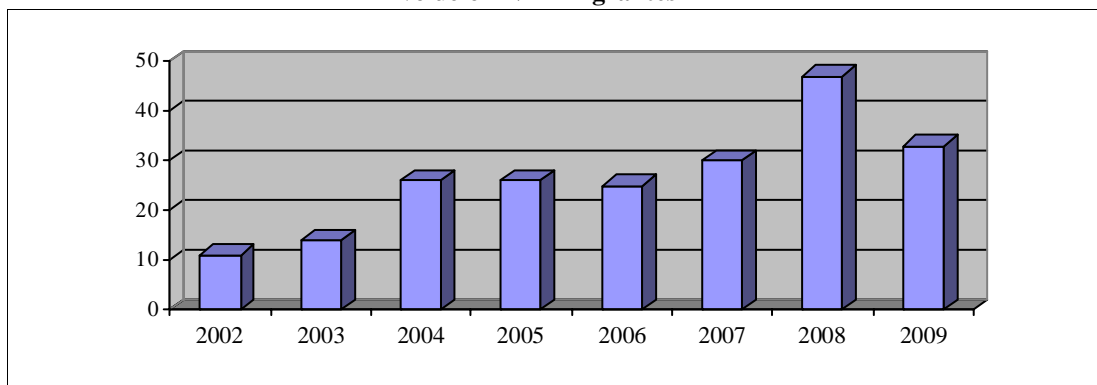


La población mayor de 65 años supone un 45,64% del total, lo que nos indica un elevado porcentaje de envejecimiento del municipio. La población entre 35 y 54 años era de 196 personas en el municipio, de los cuales 125 son hombres y 71 mujeres; lo cual nos indica que el porcentaje de masculinidad en las edades centrales es del 63,78%, dato que podemos considerar como un indicador evidente del desequilibrio entre hombres y mujeres en el municipio en éstas edades.

## 2.- Inmigración.

Según datos del Padrón de 2009 en el municipio había inscritos 33 inmigrantes, que suponen el 3,69% de la población que habitaba en el término municipal.

Evolución N° Inmigrantes



### 3.- Sectores Económicos.

#### 3.1.- Agricultura y Ganadería.

En el municipio había en el año 1.999, fecha del último Censo Agrario, un total de 273 explotaciones agrícolas, de las cuales 108 eran menores de 10 hectáreas, lo que indica que el 39,56% de las explotaciones se encuentran en minifundio, constatando la importancia del mismo en el municipio.

Entre 10 y 50 hectáreas había un total de 161 explotaciones, que suponían el 58,97% del total, siendo el número de explotaciones mayores de 50 hectáreas de 4, que suponían el 1,46% sobre el total de las mismas, que muestra la escasa importancia de las grandes explotaciones en el término municipal.

Datos proporcionados por Estadística de la Junta de Castilla y León nos indican que en el año 2.006 estaban aprovechadas en el término municipal un total de 1088,62 hectáreas, de las cuales 1088,62 (el 100%) están aprovechadas en secano, mientras que no había ningún cultivo en el municipio aprovechado en regadío. En el mencionado año, había censadas 9 explotaciones en secano y ninguna explotación en regadío.

A partir de datos obtenidos de las tres principales cabañas ganaderas en el término municipal durante el año 2.006 (vacuno, ovino y porcino), se han estimado\* las Unidades Ganaderas que corresponderían al mismo, en un intento de reflejar lo mejor posible la actual situación ganadera del término municipal.

En el mencionado año, se estimaron en el término municipal un total de 1848,2 U.G. siendo la principal cabaña del municipio la porcina con 1147,5 U.G. que suponen el 62,08% sobre el total, que estaban repartidas en 91 explotaciones.

La segunda cabaña en importancia en el municipio la constituye la ovina que con 518,7 U.G. estimadas supone el 28,07% del total, que se reparten en 24 explotaciones.

#### 3.2.- Información del Catastro.

##### Datos del Catastro Inmobiliario Urbano de 2008

Nº Parcelas Edificadas	Nº Parcelas edificadas 0 - 100 m	% Parcelas edificadas 0 - 100m	Nº Parcelas edificadas 100 - 1.000 m	% Parcelas edificadas 100 - 1.000 m	Nº Parcelas edificadas de mas de 1.000 m	% Parcelas edificadas mayores de 1.000 m
1559	1542	98,91%	17	1,09%	0	0,00%
Parcelas sin edificar	Nº Parcelas sin edificar 0- 100 m	% Parcelas sin edificar 0- 100 m	Nº Parcelas sin edificar 100- 1000 m	% Parcelas sin edificar 100-1000 m	Nº Parcelas sin edificar mayores de 1.000 m	% Parcelas sin edificar mayores de 1.000 m
150	150	100,00%	0	0,00%	0	0,00%

(Datos obtenidos de la Dirección General del Catastro )

Las 150 parcelas vacantes del municipio tienen una superficie total que asciende a 2.050,00 metros, lo que nos arroja un tamaño medio de la parcela de 13,67 metros.

Como podemos apreciar en la Tabla anterior, la totalidad de las parcelas vacantes del municipio son menores de 100 metros, lo que nos indica que las parcelas disponibles en el mismo son de escaso tamaño.

##### Datos del Catastro Inmobiliario Rústico de 2008

En el municipio el año de la última renovación del Catastro inmobiliario rústico fue el 2001, en dicho año la superficie en hectáreas ascendía a 11120,93 que se agrupaban en 50661 parcelas, cuyo valor catastral era de 1.183.930,00 € lo que sitúa el valor catastral medio por hectárea en el municipio en 106,46 €

\* La estimación se realizó en base a los siguientes coeficientes: Vacas de ordeño x 1; Vacuno de carne y de cebo x 0,6; Ovino y caprino x 0,15; Cerdos de cría x 0,5 y Porcino de cebo x 0,3.

### 3.3.- Industria y Servicios.

Según datos del Censo Comercial de 2008 el número de actividades económicas que estaban censadas en el municipio durante el año ascendía a un total de 65 actividades que se encuentran distribuidas en los Grandes Epígrafes que se relacionan en la Tabla que, a modo de resumen, se muestra a continuación.

En el municipio son las actividades de comercio, restauración y las ligadas a la construcción las mayoritarias, distribuyéndose de igual forma que en la provincia donde el 60,77% de las actividades se encuentran dentro de los epígrafes señalados.

**TABLA RESUMEN DE LAS ACTIVIDADES EN EL MUNICIPIO**

Agrupación Gran Sector del I.A.E.	Nº de Actividades
1.- Energía y Agua	1
2.- Extracción y transformación de Minerales; no energéticos y productos derivados	5
3.- Industrias transformadoras de Metales, mecánica de precisión.	0
4.- Otras Industrias Manufactureras	2
5.- Construcción	19
6.- Comercio, Restauración y Hospedaje	30
7.- Transporte y comunicaciones	3
8.- Instituciones Financieras, Seguros, Servicios a Empresas	3
9.- Otros Servicios	2

(Tabla de elaboración propia a partir de datos del Censo Comercial de 2008)

### 4.- Empleo.

En el mes de diciembre del año 2.009 el número de desempleados ascendía a 49 personas.

En el término municipal no había inscrita ninguna desempleada menor de 25 años, mientras el número de desempleadas mayores de 25 años alcanzaba las 19 mujeres, que suponían una tasa específica de desempleo en el colectivo del 12,42%. El número de hombres menores de 25 años desempleados era de 5 y los desempleados varones mayores de 25 años ascendían a 25 personas

