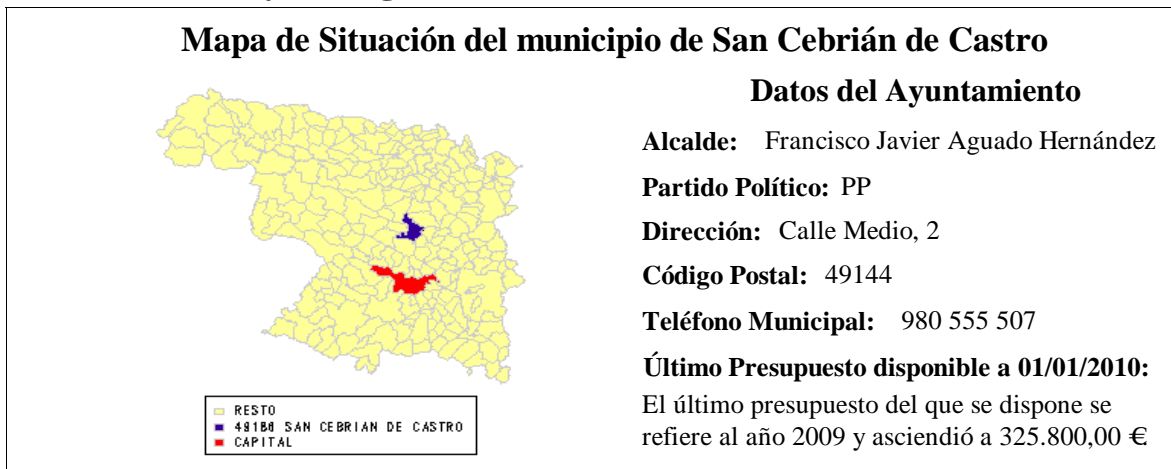
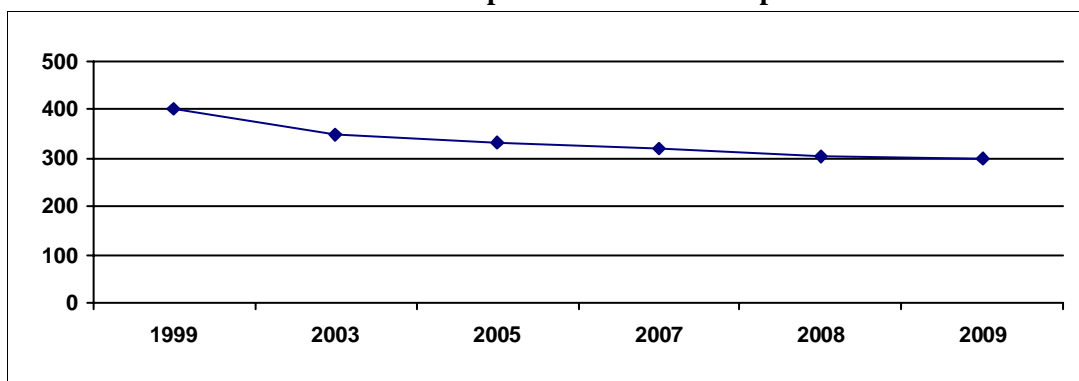


## 1.- Localización y demografía.



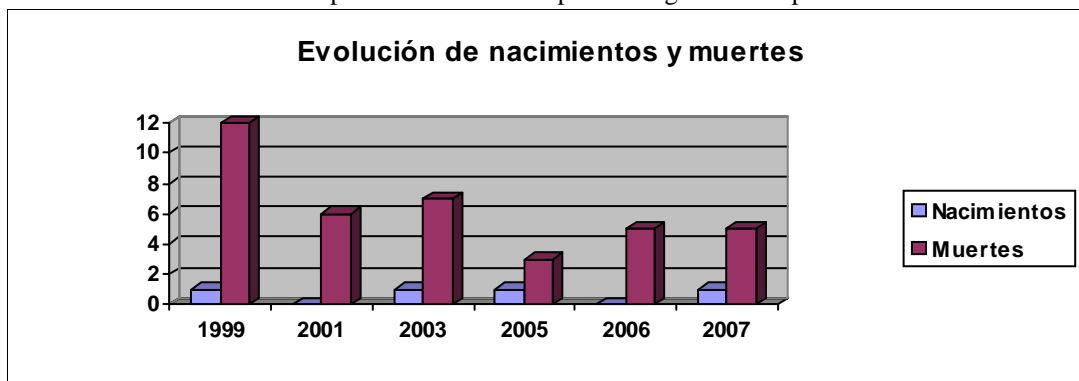
El municipio de San Cebrián de Castro, perteneciente a la zona de actuación de Zamora Este y situado en la provincia de Zamora, está constituido por las siguientes entidades locales: Fontanillas (93 hab) y San Cebrián de Castro (208 hab). El término municipal se encuentra a una altitud de 692 metros, siendo la distancia que separa el término municipal de la capital de 26 km. La población del término municipal en el año 2.009 ascendía a 301 personas, siendo la superficie municipal de 66,15 km<sup>2</sup>, lo que nos arroja una densidad poblacional en dicho año de 4,55 hab/km<sup>2</sup>.

### Evolución de la población en el municipio

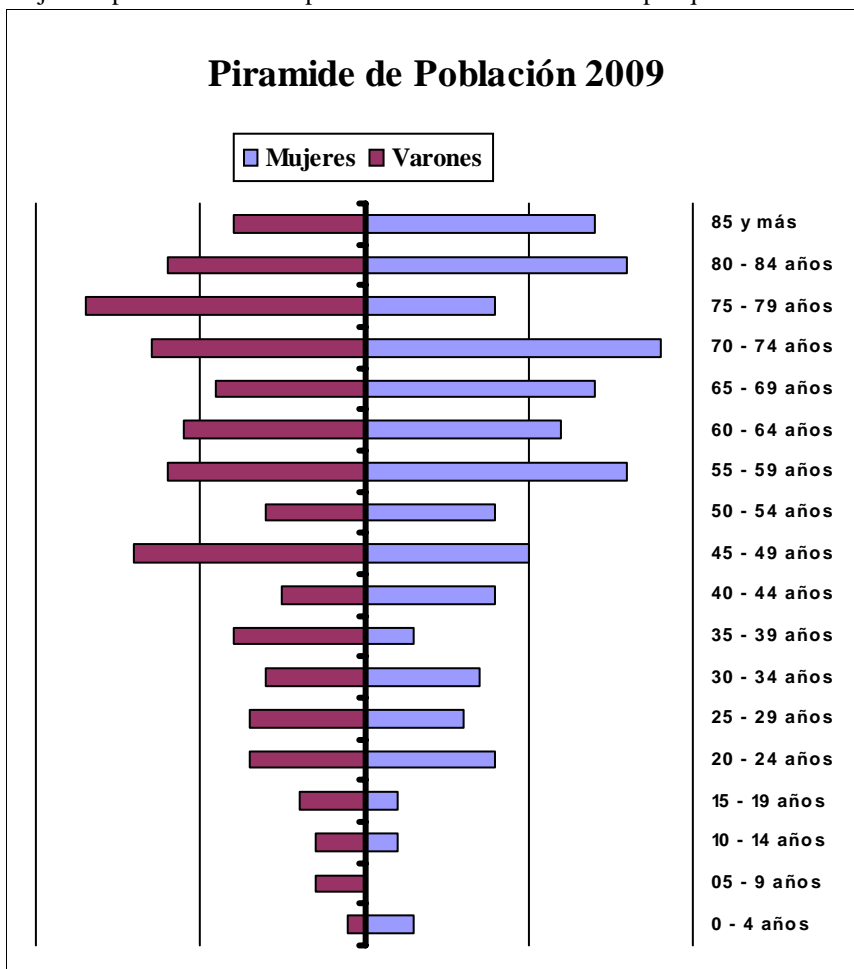


La población ha seguido una evolución descendente en los últimos 10 años, pasando de 401 habitantes censados en 1.999, a los anteriormente mencionados 301 habitantes censados en enero de 2009, lo que implica una pérdida de 100 personas, que supone un 24,94% menos población que 10 años atrás.

Durante el año 2.007 el número de nacidos en el municipio fue de 1, registrándose 5 muertes, por lo que el movimiento natural de la población del municipio fue negativo en 4 personas.



Entre 1999 y 2007, el término municipal ha tenido una media de nacimientos de 0,56 que como podemos apreciar al compararlos con la media de defunciones del mismo, que alcanza 7,11 personas de media, nos arroja una pérdida media de población en el término municipal que asciende a 6,55 personas.

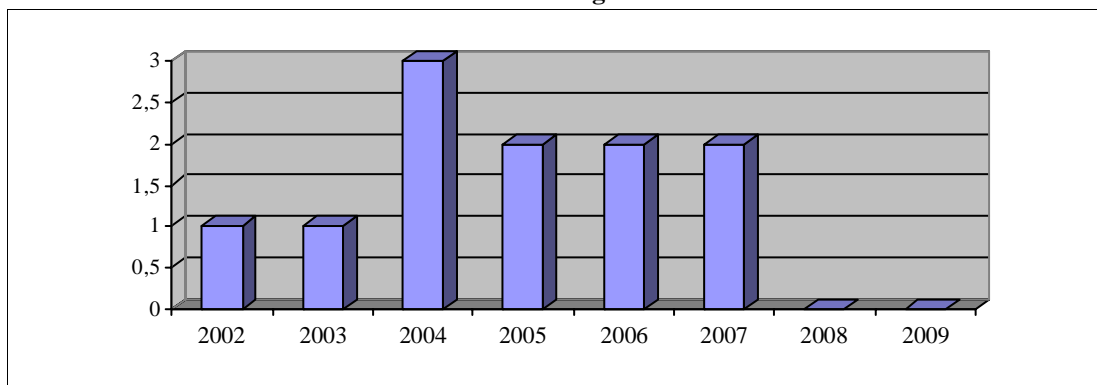


La población mayor de 65 años supone un 42,86% del total, lo que nos indica un elevado porcentaje de envejecimiento del municipio. La población entre 35 y 54 años era de 62 personas en el municipio, de cuales 33 son hombres y 29 mujeres; lo cual nos indica que el porcentaje de masculinidad en las edades centrales es del 53,23%, dato que podemos considerar dentro de lo normal.

## 2.- Inmigración.

Según datos del Padrón de 2009 en el municipio no había inscrito ningún inmigrante.

**Evolución N° Inmigrantes**



### 3.- Sectores Económicos.

#### 3.1.- Agricultura y Ganadería.

En el municipio había en el año 1.999, fecha del último Censo Agrario, un total de 94 explotaciones agrícolas, de las cuales 18 eran menores de 10 hectáreas, lo que indica que el 19,14% de las explotaciones se encuentran en minifundio.

Entre 10 y 50 hectáreas había un total de 41 explotaciones, que suponían el 43,61% del total, siendo el número de explotaciones mayores de 50 hectáreas de 35, que suponían el 37,23% sobre el total de las mismas.

Datos proporcionados por Estadística de la Junta de Castilla y León nos indican que en el año 2.006 estaban aprovechadas en el término municipal un total de 4499,73 hectáreas, de las cuales 4314,84 (el 95,9%) están aprovechadas en secano, mientras que las tierras aprovechadas en regadío son muy escasas en el municipio, pues con 184,89 hectáreas, representan solo el 4,1% del total. En el mencionado año, había censadas 18 explotaciones en secano y 4 en regadío.

A partir de datos obtenidos de las tres principales cabañas ganaderas en el término municipal durante el año 2.006 (vacuno, ovino y porcino), se han estimado\* las Unidades Ganaderas que corresponderían al mismo, en un intento de reflejar lo mejor posible la actual situación ganadera del término municipal.

En el mencionado año, se estimaron en el término municipal un total de 1459,5 U.G. siendo la principal cabaña del municipio la porcina con 939,8 U.G. que suponen el 64,39% sobre el total, que estaban repartidas en 12 explotaciones.

La segunda cabaña en importancia en el municipio la constituye la ovina que con 518,7 U.G. estimadas supone el 35,54% del total, que se reparten en 13 explotaciones.

#### 3.2.- Información del Catastro.

##### Datos del Catastro Inmobiliario Urbano de 2008

Nº Parcelas Edificadas	Nº Parcelas edificadas 0 - 100 m	% Parcelas edificadas 0 - 100m	Nº Parcelas edificadas 100 - 1.000 m	% Parcelas edificadas 100 - 1.000 m	Nº Parcelas edificadas de mas de 1.000 m	% Parcelas edificadas mayores de 1.000 m
520	479	92,12%	41	7,88%	0	0,00%
Parcelas sin edificar	Nº Parcelas sin edificar 0- 100 m	% Parcelas sin edificar 0- 100 m	Nº Parcelas sin edificar 100- 1000 m	% Parcelas sin edificar 100-1000 m	Nº Parcelas sin edificar mayores de 1.000 m	% Parcelas sin edificar mayores de 1.000 m
53	41	77,36%	12	22,64%	0	0,00%

(Datos obtenidos de la Dirección General del Catastro )

Las 53 parcelas vacantes del municipio tienen una superficie total que asciende a 4.000,00 metros, lo que nos arroja un tamaño medio de la parcela de 97,56 metros.

Como podemos apreciar en la Tabla anterior, las parcelas vacantes del municipio son en su mayoría de reducida dimensión, menores de 100 metros, aunque tienen más importancia que la media provincial las parcelas comprendidas entre los 100 y 1.000 metros, que en la provincia suponen tan sólo el 15% y en el municipio alcanzan el 22,64%.

##### Datos del Catastro Inmobiliario Rústico de 2008

En el municipio el año de la última renovación del Catastro inmobiliario rústico fue el 2001, en dicho año la superficie en hectáreas ascendía a 6585,61 que se agrupaban en 1710 parcelas, cuyo valor catastral era de 2.320.870,00 € lo que sitúa el valor catastral medio por hectárea en el municipio en 352,42 €

\* La estimación se realizó en base a los siguientes coeficientes: Vacas de ordeño x 1; Vacuno de carne y de cebo x 0,6; Ovino y caprino x 0,15; Cerdos de cría x 0,5 y Porcino de cebo x 0,3.

### 3.3.- Industria y Servicios.

Según datos del Censo Comercial de 2008 el número de actividades económicas que estaban censadas en el municipio durante el año ascendía a un total de 33 actividades que se encuentran distribuidas en los Grandes Epígrafes que se relacionan en la Tabla que, a modo de resumen, se muestra a continuación.

En el municipio son las actividades de comercio, restauración y las ligadas a la construcción las mayoritarias, distribuyéndose de igual forma que en la provincia donde el 60,77% de las actividades se encuentran dentro de los epígrafes señalados.

**TABLA RESUMEN DE LAS ACTIVIDADES EN EL MUNICIPIO**

Agrupación Gran Sector del I.A.E.	Nº de Actividades
1.- Energía y Agua	0
2.- Extracción y transformación de Minerales; no energéticos y productos derivados	0
3.- Industrias transformadoras de Metales, mecánica de precisión.	0
4.- Otras Industrias Manufactureras	1
5.- Construcción	7
6.- Comercio, Restauración y Hospedaje	16
7.- Transporte y comunicaciones	2
8.- Instituciones Financieras, Seguros, Servicios a Empresas	3
9.- Otros Servicios	4

(Tabla de elaboración propia a partir de datos del Censo Comercial de 2008)

### 4.- Empleo.

En el mes de diciembre del año 2.009 el número de desempleados ascendía a 13 personas.

En el municipio no había inscrita ninguna desempleada menor de 25 años, mientras las desempleadas mayores de 25 años ascendían a 10 mujeres, que suponen una tasa específica de desempleo entre los 25 y 64 años del 14,29%. Había un solo desempleado varón inscrito menor de 25 años y el número de desempleados varones mayores de 25 años ascendían a 2 personas

