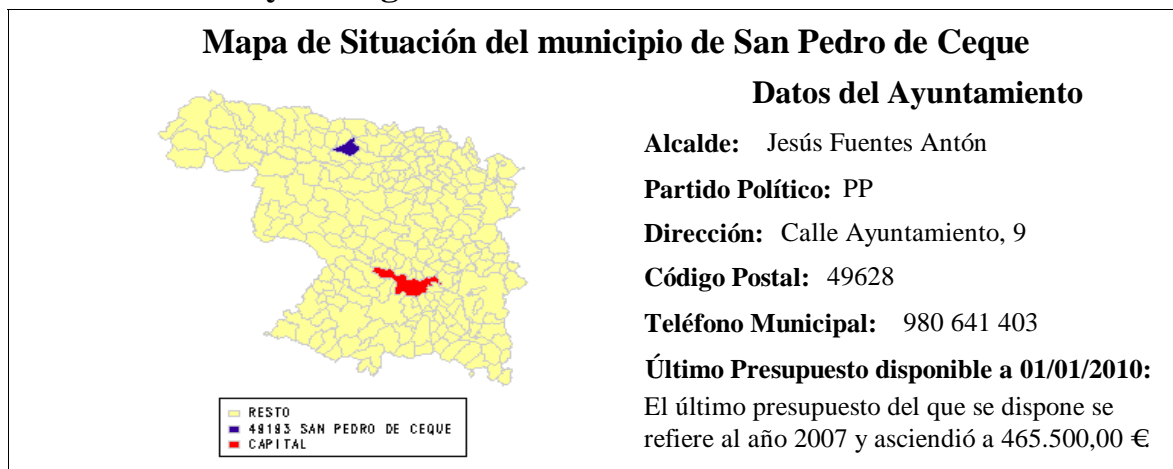
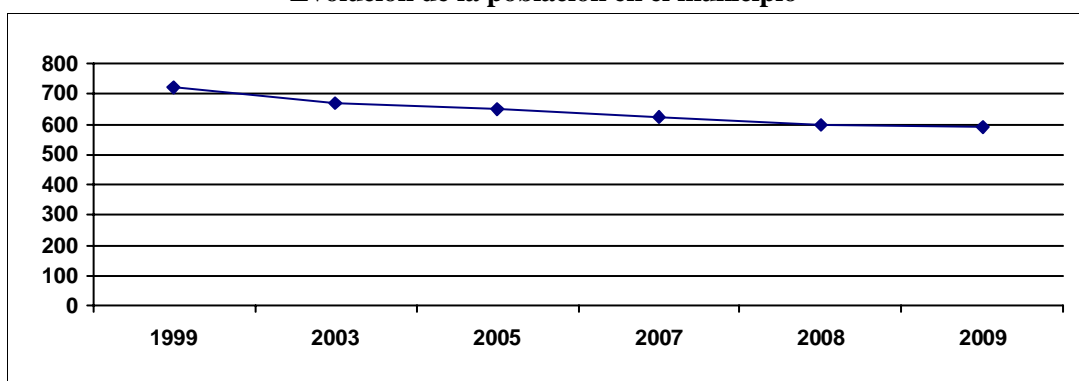


## 1.- Localización y demografía.



El municipio de San Pedro de Ceque, perteneciente a la zona de actuación de Zamora Norte y situado en la provincia de Zamora, está constituido por una única localidad. El término municipal se encuentra a una altitud de 760 metros, siendo la distancia que separa el término municipal de la capital de 80 km. La población del término municipal en el año 2.009 ascendía a 593 personas, siendo la superficie municipal de 49 km<sup>2</sup>, lo que nos arroja una densidad poblacional en dicho año de 12,1 hab/km<sup>2</sup>.

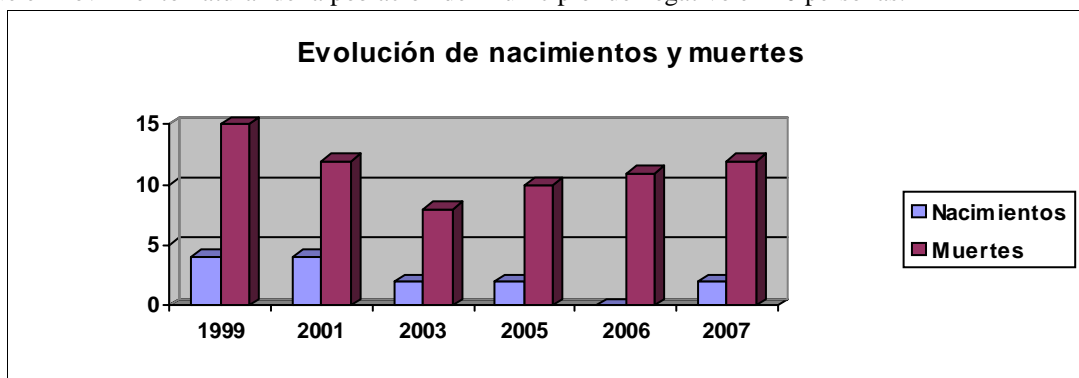
### Evolución de la población en el municipio



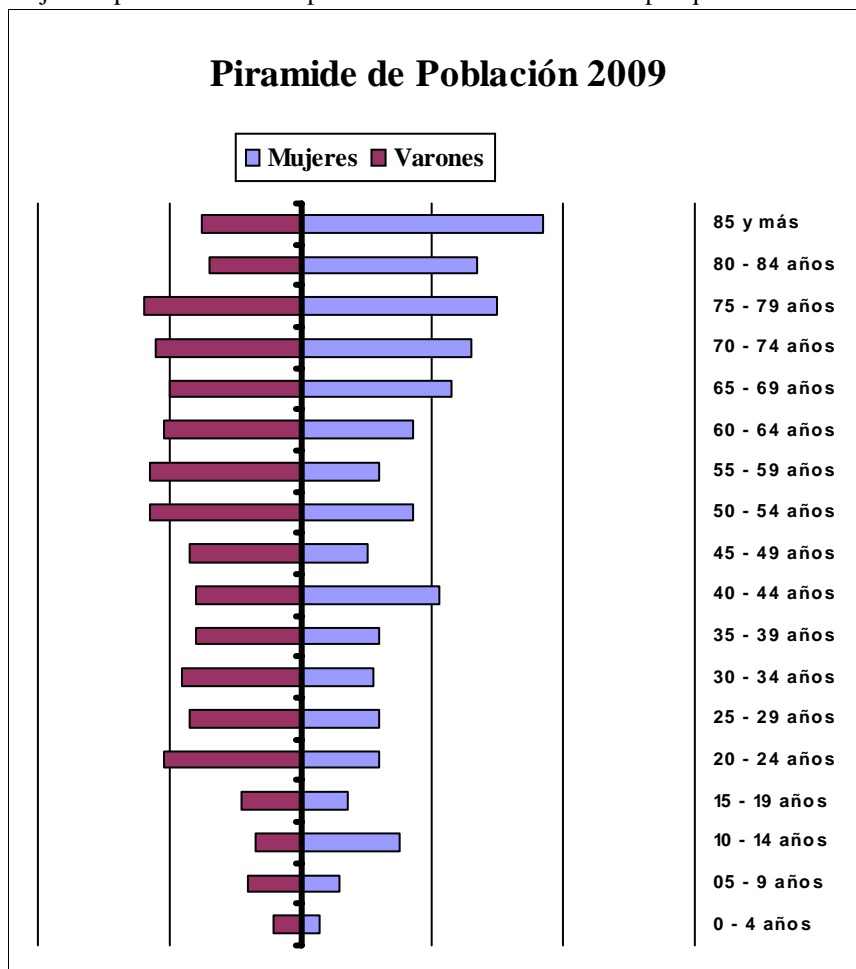
La población ha seguido una evolución descendente en los últimos 10 años, pasando de 719 habitantes censados en 1.999, a los anteriormente mencionados 593 habitantes censados en enero de 2009, lo que implica una pérdida de 126 personas, que supone un 17,52% menos población que 10 años atrás.

Durante el año 2.007 el número de nacidos en el municipio fue de 2, registrándose 12 muertes, por lo que el movimiento natural de la población del municipio fue negativo en 10 personas.

### Evolución de nacimientos y muertes



Entre 1999 y 2007, el término municipal ha tenido una media de nacimientos de 2,44 que como podemos apreciar al compararlos con la media de defunciones del mismo, que alcanza 11 personas de media, nos arroja una pérdida media de población en el término municipal que asciende a 8,56 personas.

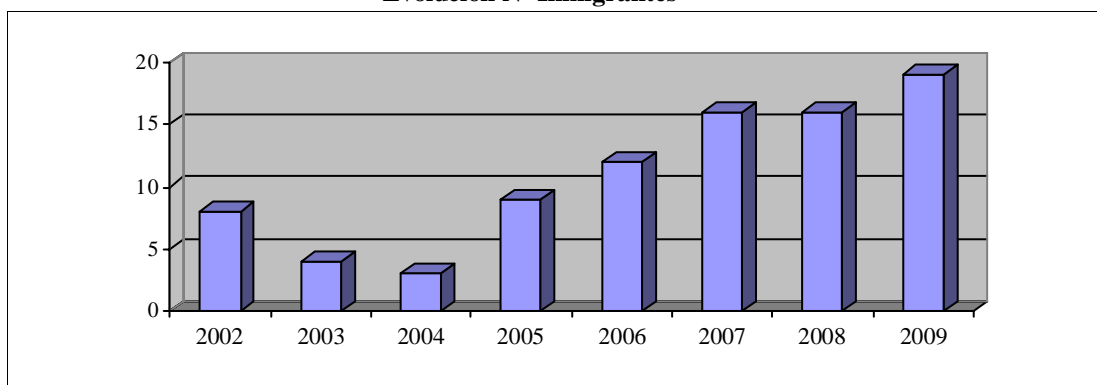


La población mayor de 65 años supone un 40,13% del total, lo que nos indica un elevado porcentaje de envejecimiento del municipio. La población entre 35 y 54 años era de 132 personas en el municipio, de los cuales 72 son hombres y 60 mujeres; lo cual nos indica que el porcentaje de masculinidad en las edades centrales es del 54,55%, dato que podemos considerar como un indicador de sobremasculinidad en las edades consideradas.

## 2.- Inmigración.

Según datos del Padrón de 2009 en el municipio había inscritos 19 inmigrantes, que suponen el 3,2% de la población que habitaba en el término municipal.

**Evolución N° Inmigrantes**



### 3.- Sectores Económicos.

#### 3.1.- Agricultura y Ganadería.

En el municipio había en el año 1.999, fecha del último Censo Agrario, un total de 330 explotaciones agrícolas, de las cuales 292 eran menores de 10 hectáreas, lo que indica que el 88,48% de las explotaciones se encuentran en minifundio, comprobándose la enorme importancia del mismo en el municipio al ser la mayoría de las explotaciones menores de 10 Ha.

Entre 10 y 50 hectáreas había un total de 32 explotaciones, que suponían el 9,69% del total, siendo el número de explotaciones mayores de 50 hectáreas de 6, que suponían el 1,81% sobre el total de las mismas, que muestra la escasa importancia de las grandes explotaciones en el término municipal.

Datos proporcionados por Estadística de la Junta de Castilla y León nos indican que en el año 2.006 estaban aprovechadas en el término municipal un total de 1086,63 hectáreas, de las cuales 1081,53 (el 99,54%) están aprovechadas en secano, mientras que las tierras en regadío son una mera anécdota, pues no alcanzan ni el 1% de las tierras aprovechadas en el término municipal. En el mencionado año, había censadas 19 explotaciones en secano y 3 en regadío.

A partir de datos obtenidos de las tres principales cabañas ganaderas en el término municipal durante el año 2.006 (vacuno, ovino y porcino), se han estimado\* las Unidades Ganaderas que corresponderían al mismo, en un intento de reflejar lo mejor posible la actual situación ganadera del término municipal.

En el mencionado año, se estimaron en el término municipal un total de 1605,5 U.G. siendo la principal cabaña del municipio la porcina con 1050,8 U.G. que suponen el 65,45% sobre el total, que estaban repartidas en 12 explotaciones.

La segunda cabaña en importancia en el municipio la constituye la ovina que con 554,7 U.G. estimadas supone el 34,55% del total, que se reparten en 10 explotaciones.

#### 3.2.- Información del Catastro.

##### Datos del Catastro Inmobiliario Urbano de 2008

Nº Parcelas Edificadas	Nº Parcelas edificadas 0 - 100 m	% Parcelas edificadas 0 - 100m	Nº Parcelas edificadas 100 - 1.000 m	% Parcelas edificadas 100 - 1.000 m	Nº Parcelas edificadas de mas de 1.000 m	% Parcelas edificadas mayores de 1.000 m
635	611	96,22%	23	3,62%	1	0,16%
Parcelas sin edificar	Nº Parcelas sin edificar 0- 100 m	% Parcelas sin edificar 0- 100 m	Nº Parcelas sin edificar 100- 1000 m	% Parcelas sin edificar 100-1000 m	Nº Parcelas sin edificar mayores de 1.000 m	% Parcelas sin edificar mayores de 1.000 m
304	239	78,62%	65	21,38%	0	0,00%

(Datos obtenidos de la Dirección General del Catastro )

Las 304 parcelas vacantes del municipio tienen una superficie total que asciende a 21.770,00 metros, lo que nos arroja un tamaño medio de la parcela de 91,09 metros.

Como podemos apreciar en la Tabla anterior, las parcelas vacantes del municipio son en su mayoría de reducida dimensión, menores de 100 metros, aunque tienen más importancia que la media provincial las parcelas comprendidas entre los 100 y 1.000 metros, que en la provincia suponen tan sólo el 15% y en el municipio alcanzan el 21,38%.

##### Datos del Catastro Inmobiliario Rústico de 2008

En el municipio el año de la última renovación del Catastro inmobiliario rústico fue el 2001, en dicho año la superficie en hectáreas ascendía a 4915,77 que se agrupaban en 13860 parcelas, cuyo valor catastral era de 1.929.940,00 € lo que sitúa el valor catastral medio por hectárea en el municipio en 392,60 €

\* La estimación se realizó en base a los siguientes coeficientes: Vacas de ordeño x 1; Vacuno de carne y de cebo x 0,6; Ovino y caprino x 0,15; Cerdos de cría x 0,5 y Porcino de cebo x 0,3.

### 3.3.- Industria y Servicios.

Según datos del Censo Comercial de 2008 el número de actividades económicas que estaban censadas en el municipio durante el año ascendía a un total de 48 actividades que se encuentran distribuidas en los Grandes Epígrafes que se relacionan en la Tabla que, a modo de resumen, se muestra a continuación.

En el municipio son las actividades de comercio, restauración y las ligadas a la construcción las mayoritarias, distribuyéndose de igual forma que en la provincia donde el 60,77% de las actividades se encuentran dentro de los epígrafes señalados.

**TABLA RESUMEN DE LAS ACTIVIDADES EN EL MUNICIPIO**

Agrupación Gran Sector del I.A.E.	Nº de Actividades
1.- Energía y Agua	0
2.- Extracción y transformación de Minerales; no energéticos y productos derivados	0
3.- Industrias transformadoras de Metales, mecánica de precisión.	1
4.- Otras Industrias Manufactureras	9
5.- Construcción	18
6.- Comercio, Restauración y Hospedaje	15
7.- Transporte y comunicaciones	3
8.- Instituciones Financieras, Seguros, Servicios a Empresas	2
9.- Otros Servicios	0

(Tabla de elaboración propia a partir de datos del Censo Comercial de 2008)

### 4.- Empleo.

En el mes de diciembre del año 2.009 el número de desempleados ascendía a 63 personas.

En el término municipal había inscrita una sola desempleada menor de 25 años, mientras que las mayores de 25 años eran 26 mujeres, que suponen una tasa específica de desempleo entre los 25 y 64 años del 23,21%. El número de hombres menores de 25 años desempleados era de 4 y los desempleados varones mayores de 25 años ascendían a 32 personas

