

1.- Localización y demografía.

Mapa de Situación del municipio de San Pedro de la Nave-Almendra

Datos del Ayuntamiento

Alcalde: Braulio Prieto Macías

Partido Político: PSOE

Dirección: Calle Iglesia, s/n

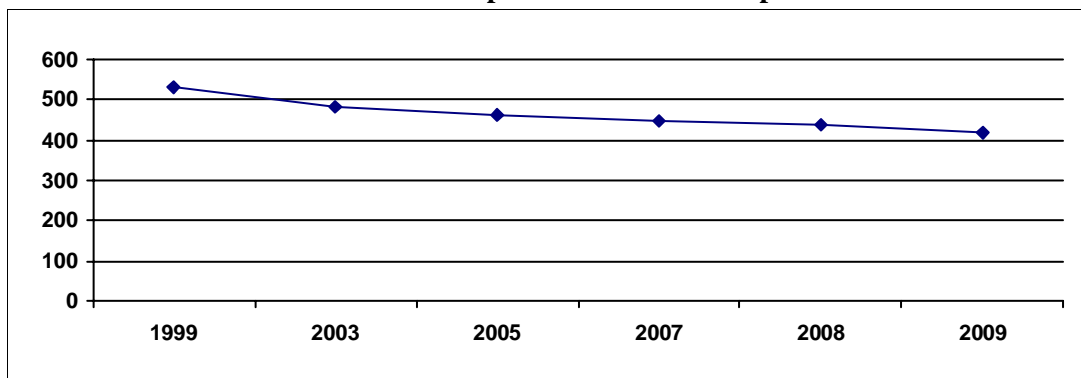
Código Postal: 49183

Teléfono Municipal: 980 555 761

Último Presupuesto disponible a 01/01/2010:
El último presupuesto del que se dispone se refiere al año 2008 y asciendió a 186.534,00 €

El municipio de San Pedro de la Nave-Almendra, perteneciente a la zona de actuación de Zamora Este y situado en la provincia de Zamora, está constituido por las siguientes entidades locales: El Campillo (53 hab), San Pedro de la Nave-Almendra (204 hab) y Valdeperdices (163 hab). El término municipal se encuentra a una altitud de 720 metros, siendo la distancia que separa el término municipal de la capital de 21 km. La población del término municipal en el año 2.009 ascendía a 420 personas, siendo la superficie municipal de 22,71 km², lo que nos arroja una densidad poblacional en dicho año de 18,49 hab/km².

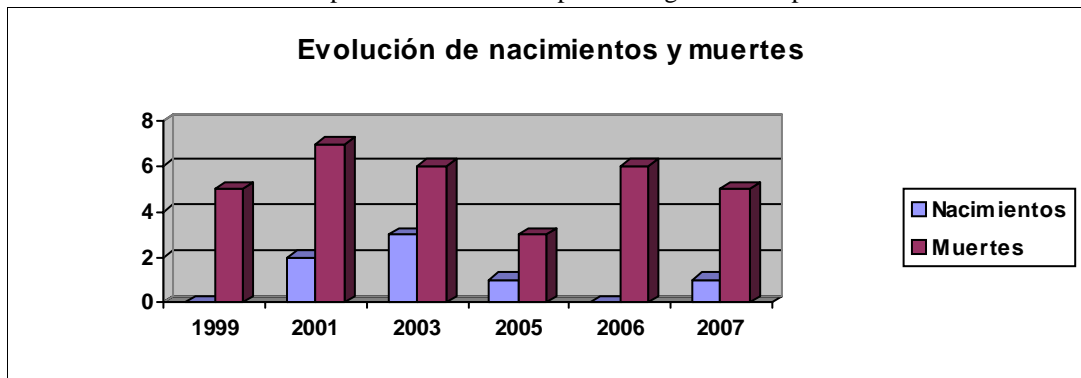
Evolución de la población en el municipio



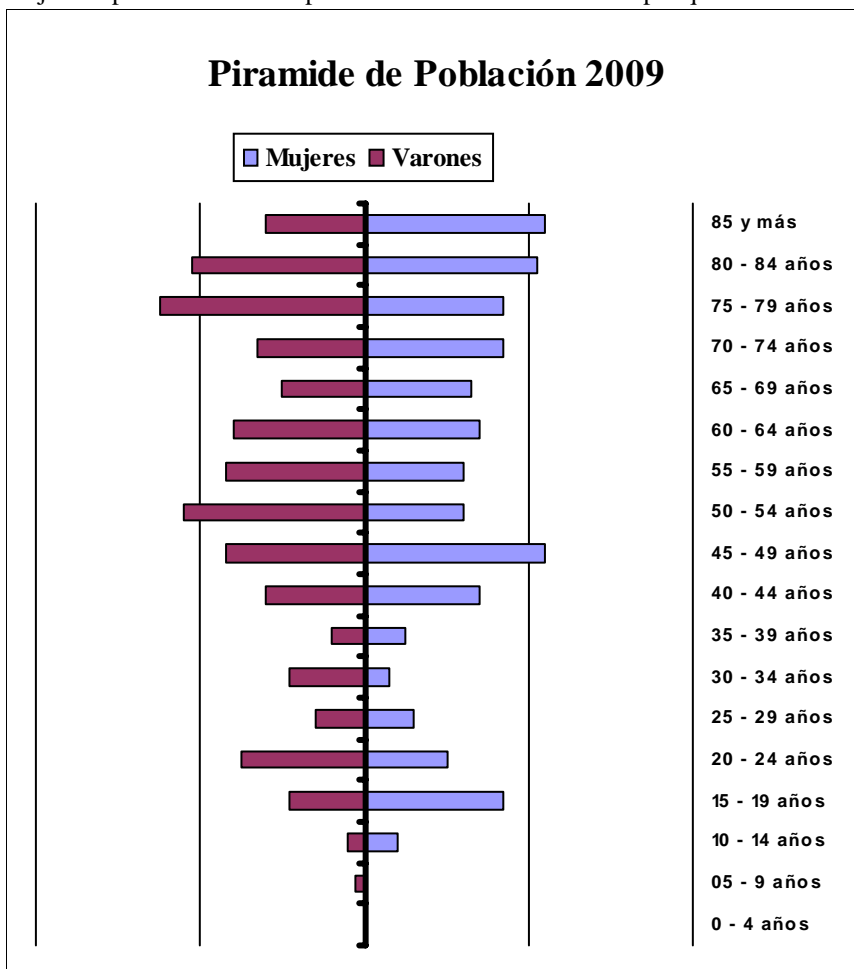
La población ha seguido una evolución descendente en los últimos 10 años, pasando de 532 habitantes censados en 1.999, a los anteriormente mencionados 420 habitantes censados en enero de 2009, lo que implica una pérdida de 112 personas, que supone un 21,05% menos población que 10 años atrás.

Durante el año 2.007 el número de nacidos en el municipio fue de 1, registrándose 5 muertes, por lo que el movimiento natural de la población del municipio fue negativo en 4 personas.

Evolución de nacimientos y muertes



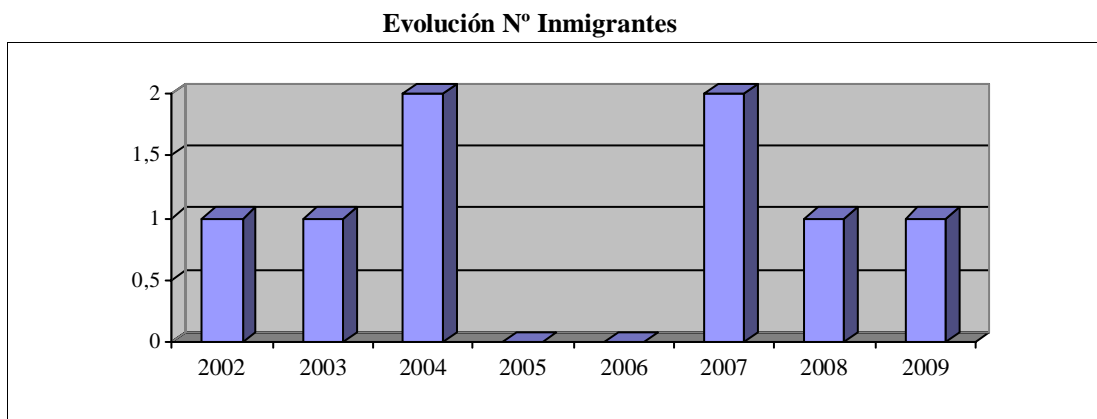
Entre 1999 y 2007, el término municipal ha tenido una media de nacimientos de 1,11 que como podemos apreciar al compararlos con la media de defunciones del mismo, que alcanza 5,89 personas de media, nos arroja una pérdida media de población en el término municipal que asciende a 4,78 personas.



La población mayor de 65 años supone un 40,71% del total, lo que nos indica un elevado porcentaje de envejecimiento del municipio. La población entre 35 y 54 años era de 108 personas en el municipio, de los cuales 55 son hombres y 53 mujeres; lo cual nos indica que el porcentaje de masculinidad en las edades centrales es del 50,93%, dato que podemos considerar dentro de lo normal.

2.- Inmigración.

Según datos del Padrón de 2009 en el municipio había inscrito 1 inmigrante, que supone el 0,24% de la población que habitaba en el término municipal



3.- Sectores Económicos.

3.1.- Agricultura y Ganadería.

En el municipio había en el año 1.999, fecha del último Censo Agrario, un total de 58 explotaciones agrícolas, de las cuales 16 eran menores de 10 hectáreas, lo que indica que el 27,58% de las explotaciones se encuentran en minifundio, constatando la importancia del mismo en el municipio.

Entre 10 y 50 hectáreas había un total de 33 explotaciones, que suponían el 56,89% del total, siendo el número de explotaciones mayores de 50 hectáreas de 9, que suponían el 15,51% sobre el total de las mismas.

Datos proporcionados por Estadística de la Junta de Castilla y León nos indican que en el año 2.006 estaban aprovechadas en el término municipal un total de 1398,51 hectáreas, de las cuales 1398,51 (el 100%) están aprovechadas en secano, mientras que no había ningún cultivo en el municipio aprovechado en regadío. En el mencionado año, había censadas 14 explotaciones en secano y ninguna explotación en regadío.

A partir de datos obtenidos de las tres principales cabañas ganaderas en el término municipal durante el año 2.006 (vacuno, ovino y porcino), se han estimado* las Unidades Ganaderas que corresponderían al mismo, en un intento de reflejar lo mejor posible la actual situación ganadera del término municipal.

En el mencionado año, se estimaron en el término municipal un total de 2986,2 U.G. siendo la principal cabaña del municipio la ovina con 1513,5 U.G. que suponen el 50,68% sobre el total, que se encontraban en 20 explotaciones.

La segunda cabaña en importancia en el municipio la constituye la porcina, que con 1059,5 U.G. estimadas supone el 35,48% del total, que se reparten en 41 explotaciones.

3.2.- Información del Catastro.

Datos del Catastro Inmobiliario Urbano de 2008

Nº Parcelas Edificadas	Nº Parcelas edificadas 0 - 100 m	% Parcelas edificadas 0 - 100m	Nº Parcelas edificadas 100 - 1.000 m	% Parcelas edificadas 100 - 1.000 m	Nº Parcelas edificadas de mas de 1.000 m	% Parcelas edificadas mayores de 1.000 m
579	573	98,96%	6	1,04%	0	0,00%
Parcelas sin edificar	Nº Parcelas sin edificar 0- 100 m	% Parcelas sin edificar 0- 100 m	Nº Parcelas sin edificar 100- 1000 m	% Parcelas sin edificar 100-1000 m	Nº Parcelas sin edificar mayores de 1.000 m	% Parcelas sin edificar mayores de 1.000 m
66	66	100,00%	0	0,00%	0	0,00%

(Datos obtenidos de la Dirección General del Catastro)

Las 66 parcelas vacantes del municipio tienen una superficie total que asciende a 1.080,00 metros, lo que nos arroja un tamaño medio de la parcela de 16,36 metros.

Como podemos apreciar en la Tabla anterior, la totalidad de las parcelas vacantes del municipio son menores de 100 metros, lo que nos indica que las parcelas disponibles en el mismo son de escaso tamaño.

Datos del Catastro Inmobiliario Rústico de 2008

En el municipio el año de la última renovación del Catastro inmobiliario rústico fue el 2001, en dicho año la superficie en hectáreas ascendía a 1872,8 que se agrupaban en 1617 parcelas, cuyo valor catastral era de 268.220,00 € lo que sitúa el valor catastral medio por hectárea en el municipio en 143,22 €

* La estimación se realizó en base a los siguientes coeficientes: Vacas de ordeño x 1; Vacuno de carne y de cebo x 0,6; Ovino y caprino x 0,15; Cerdos de cría x 0,5 y Porcino de cebo x 0,3.

3.3.- Industria y Servicios.

Según datos del Censo Comercial de 2008 el número de actividades económicas que estaban censadas en el municipio durante el año ascendía a un total de 16 actividades que se encuentran distribuidas en los Grandes Epígrafes que se relacionan en la Tabla que, a modo de resumen, se muestra a continuación.

En el municipio las actividades de comercio, restauración y hospedaje suponen más del 50% de las actividades censadas, porcentaje superior al provincial que se situaba en el 44% y que nos indica la importancia de las actividades comerciales en el término municipal.

TABLA RESUMEN DE LAS ACTIVIDADES EN EL MUNICIPIO

Agrupación Gran Sector del I.A.E.	Nº de Actividades
1.- Energía y Agua	0
2.- Extracción y transformación de Minerales; no energéticos y productos derivados	0
3.- Industrias transformadoras de Metales, mecánica de precisión.	1
4.- Otras Industrias Manufactureras	0
5.- Construcción	4
6.- Comercio, Restauración y Hospedaje	10
7.- Transporte y comunicaciones	0
8.- Instituciones Financieras, Seguros, Servicios a Empresas	0
9.- Otros Servicios	1

(Tabla de elaboración propia a partir de datos del Censo Comercial de 2008)

4.- Empleo.

En el mes de diciembre del año 2.009 el número de desempleados ascendía a 22 personas.

En el municipio había una mujer y un hombre menores de 25 años inscritos como demandantes de empleo, las mujeres mayores de 25 años demandantes de empleo ascendían a 5 que situaban la tasa de desempleo de mujeres mayores de 25 años en el municipio en el 5,68%. El número de desempleados varones mayores de 25 años ascendían a 15 personas

