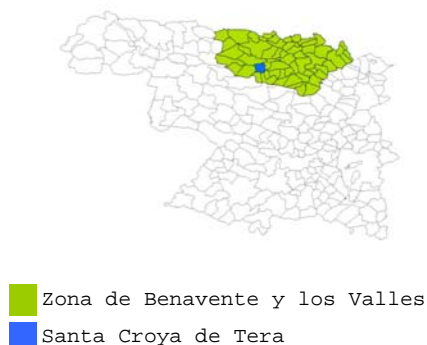


## 1.- Localización y demografía.

### Mapa de Situación del municipio

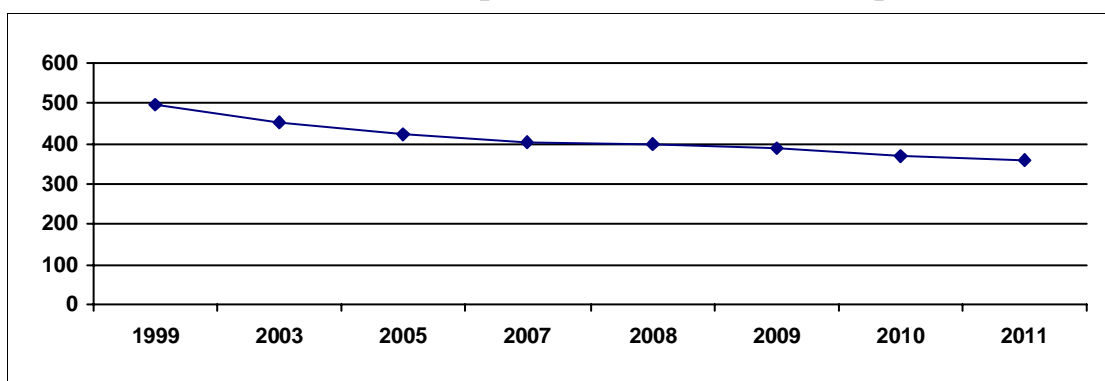


### Datos del Ayuntamiento

**Alcalde:** Juan José Arenas Villarejo  
**Partido Político:** PSOE  
**Dirección:** Plaza Mayor, 1  
**Hora Ayto:** Lunes, martes y viernes de 9:30 a 14:00  
 No dispone de Unidad de registro  
**Código Postal:** 49626 **Teléfono:** 980 645 234  
**E-Mail:** aytosantacroya@terra.es  
**Último Presupuesto disponible a 01/01/2012**  
 El último presupuesto del que se dispone corresponde al año 2011 y ascendió a 210.827,00 €.

El municipio de Santa Croya de Tera, perteneciente a la zona de actuación de Benavente y los Valles y situado en la provincia de Zamora, está constituido por una única localidad. El término municipal se encuentra a una altitud de 725 metros, siendo la distancia que separa el término municipal de la capital de 70 km. La población del término municipal en el año 2011 ascendía a 358 personas, siendo la superficie municipal de 21,16 km<sup>2</sup>, lo que nos arroja una densidad poblacional en dicho año de 16,92 hab/km<sup>2</sup>.

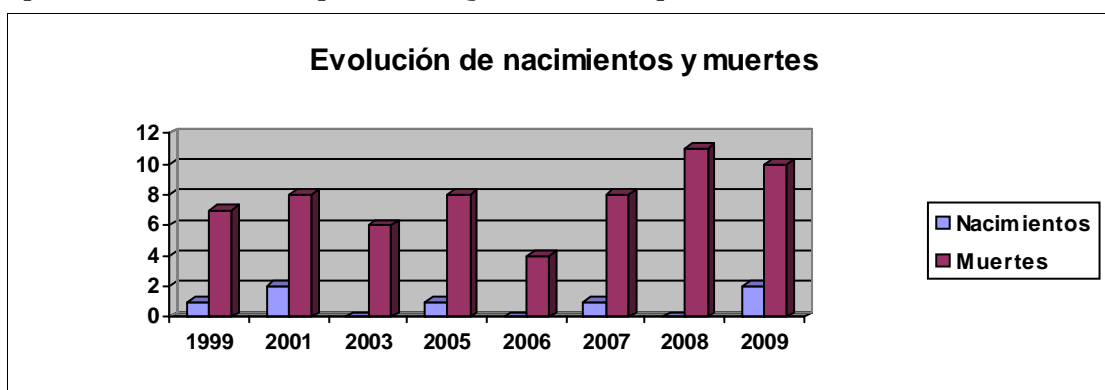
### Evolución de la población en el municipio



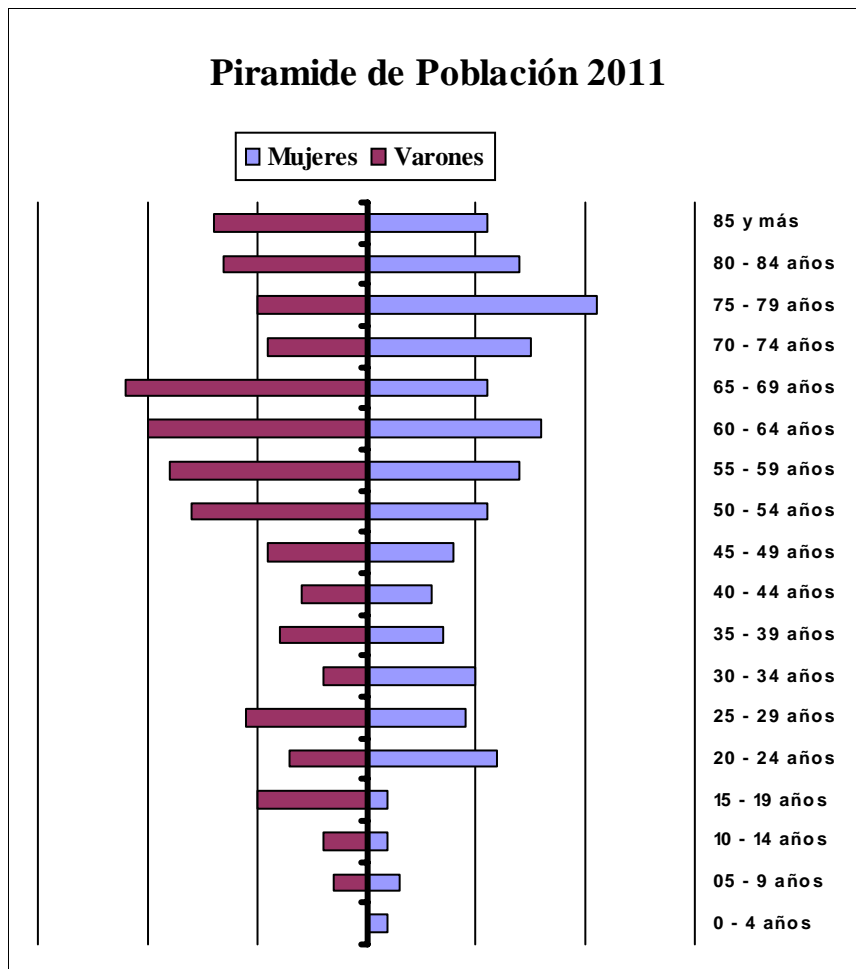
La población ha seguido una evolución descendente en los últimos 12 años, pasando de 498 habitantes censados en 1.999, a los anteriormente mencionados 358 habitantes censados en enero de 2011, lo que implica una pérdida de 140 personas, que supone un 28,11% menos población que 12 años atrás.

Durante el año 2009 no ha habido ningún nacimiento en el término municipal, mientras fallecieron en el año 11 personas, por lo que el movimiento natural de la población del municipio fue negativo en 11 personas.

### Evolución de nacimientos y muertes



Entre 1999 y 2009, el término municipal ha tenido una media de nacimientos de 0,9 que como podemos apreciar al compararlos con la media de defunciones del mismo, que alcanza 7,2 personas de media, nos arroja una pérdida media de población en el término municipal que asciende a 6,3 personas.

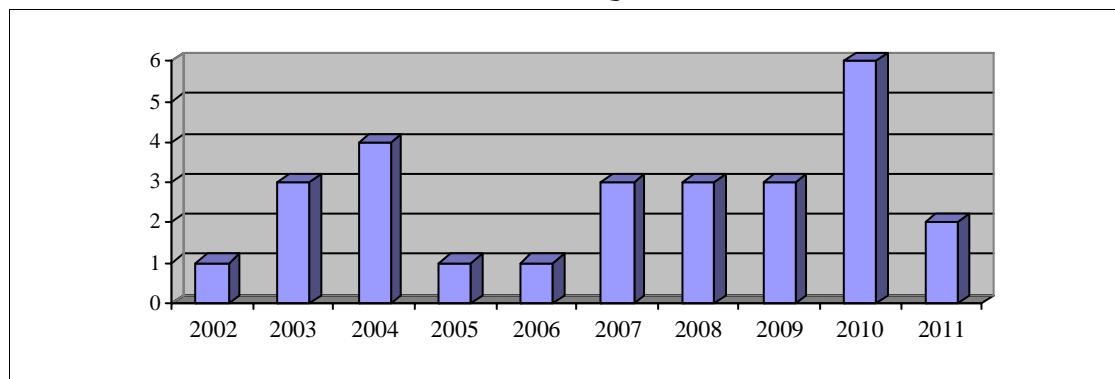


La población mayor de 65 años supone un 39,11% del total, lo que nos indica un elevado porcentaje de envejecimiento del municipio. La población entre 35 y 54 años era de 71 personas en el municipio, de los cuales 39 son hombres y 32 mujeres; lo cual nos indica que el porcentaje de masculinidad en las edades centrales es del 54,93%, dato que podemos considerar como un indicador de sobremasculinidad en las edades consideradas.

## 2.- Inmigración.

Según datos del Padrón de 2011 en el municipio había inscritos 2 inmigrantes, que suponen el 0,56% de la población que habitaba en el término municipal.

**Evolución N° Inmigrantes**



### 3.- Sectores Económicos.

#### 3.1.- Agricultura y Ganadería.

En el municipio había en el año 2.009, fecha del último Censo Agrario, un total de 31 explotaciones agrícolas, de las cuales 17 eran menores de 10 hectáreas, lo que indica que el 54,84% de las explotaciones se encuentran en minifundio, comprobándose la enorme importancia del mismo en el municipio al ser la mayoría de las explotaciones menores de 10 Ha.

Entre 10 y 50 hectáreas había un total de 11 explotaciones, que suponían el 35,48% del total, siendo el número de explotaciones mayores de 50 hectáreas de 3, que suponían el 9,68% sobre el total de las mismas, que muestra la escasa importancia de las grandes explotaciones en el término municipal.

Datos referidos, igualmente, al Censo Agrario de 2009 nos indican que en dicho año estaban aprovechadas en el término municipal un total de 767,09 hectáreas, de las cuales 436,59 (el 56,92%) están aprovechadas en secano, mientras que las tierras aprovechadas en regadío alcanzaban las 330,5 hectáreas, que suponían el 43,08% del aprovechamiento total. En el mencionado año, había censadas 24 explotaciones en secano y 25 en regadío.

A partir de datos obtenidos del Censo Agrario de 2009 correspondientes a las diversas cabañas ganaderas del término municipal (vacuno, ovino, caprino, porcino, equino, aves, conejas madres y colmenas), se han agrupado las Unidades Ganaderas en las tres principales cabañas (vacuno, ovino-caprino y porcino) considerándose las demás de forma conjunta, al no alcanzar éstas ni el 4% del total en la media provincial.

En el municipio, se registraron un total de 770,16 U.G. siendo la principal cabaña del municipio la porcina con 391 U.G. que suponen el 50,77% sobre el total, que estaban repartidas en 3 explotaciones.

**TABLA RESUMEN DE LAS CABAÑAS GANADERAS DEL MUNICIPIO**

CABAÑAS	U. GANADERAS	% SOBRE TOTAL	Nº DE EXPLOTAC
VACUNA:	372,00	48,30	4
OVINA-CAPRINA:	6,40	0,83	2
PORCINA:	391,00	50,77	3
MINORITARIAS:	0,76	0,10	5

#### 3.2.- Información del Catastro.

##### Datos del Catastro Inmobiliario Urbano de 2010

Nº Parcelas Edificadas	Nº Parcelas edificadas 0 - 100 m	% Parcelas edificadas 0 - 100m	Nº Parcelas edificadas 100 - 1.000 m	% Parcelas edificadas 100 - 1.000 m	Nº Parcelas edificadas de mas de 1.000 m	% Parcelas edificadas mayores de 1.000 m
407	381	93,61%	25	6,14%	1	0,25%
Parcelas sin edificar	Nº Parcelas sin edificar 0-100 m	% Parcelas sin edificar 0-100 m	Nº Parcelas sin edificar 100-1000 m	% Parcelas sin edificar 100-1000 m	Nº Parcelas sin edificar mayores de 1.000 m	% Parcelas sin edificar mayores de 1.000 m
246	215	87,40%	31	12,60%	0	0,00%

(Datos obtenidos de la Dirección General del Catastro )

Las 246 parcelas vacantes del municipio tienen una superficie total que asciende a 14.120,00 metros, lo que nos arroja un tamaño medio de la parcela de 57,4 metros.

Como podemos apreciar en la Tabla anterior, las parcelas vacantes del municipio son de muy reducida dimensión en su mayoría y no alcanzan los 100 metros; en este sentido, el municipio sigue la tendencia provincial donde el 84% de las parcelas vacantes son menores de 100 metros.

##### Datos del Catastro Inmobiliario Rústico de 2010

En el municipio el año de la última renovación del Catastro inmobiliario rústico fue el 2001, en dicho año la superficie en hectáreas ascendía a 2090,77 que se agrupaban en 4988 parcelas, cuyo valor catastral era de 1.737.340,00 €, lo que sitúa el valor catastral medio por hectárea en el municipio en 830,96 €.

### 3.3.- Industria y Servicios.

Según datos del Censo Comercial de 2011 el número de actividades económicas que estaban censadas en el municipio durante el año ascendía a un total de 35 actividades que se encuentran distribuidas en los Grandes Epígrafes que se relacionan en la Tabla que, a modo de resumen, se muestra a continuación.

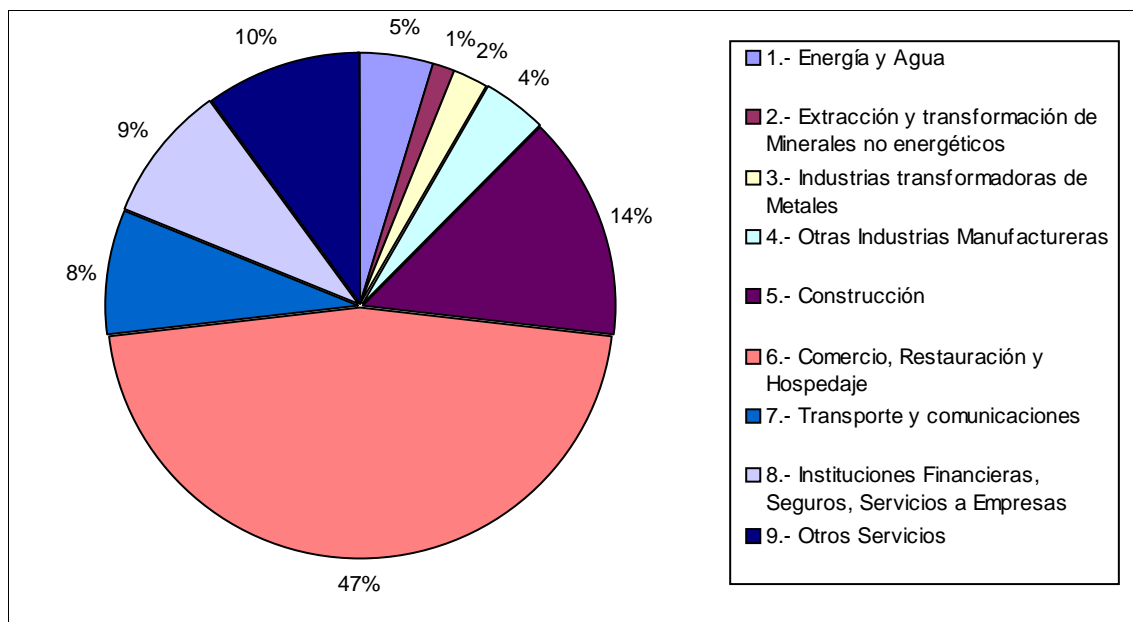
**TABLA RESUMEN DE LAS ACTIVIDADES EN EL MUNICIPIO**

Agrupación Gran Sector del I.A.E.	Nº Activ	%
1.- Energía y Agua	0	0,00%
2.- Extracción y transformación de Minerales no energéticos	1	2,86%
3.- Industrias transformadoras de Metales	0	0,00%
4.- Otras Industrias Manufactureras	3	8,57%
5.- Construcción	8	22,86%
6.- Comercio, Restauración y Hospedaje	14	40,00%
7.- Transporte y comunicaciones	2	5,71%
8.- Instituciones Financieras, Seguros, Servicios a Empresas	3	8,57%
9.- Otros Servicios	4	11,43%

(Tabla de elaboración propia a partir de datos del Censo Comercial de 2011)

En el municipio son las actividades de comercio, restauración y las ligadas a la construcción las mayoritarias, distribuyéndose de igual forma que en la provincia donde el 59,31% de las actividades se encuentran dentro de los epígrafes señalados.

#### Distribución porcentual de Actividades en la zona de Benavente y los Valles



### 3.4.- Mercado por Sectores de gasto.

Tomando como base el gasto medio por persona y grupos de gasto de la Encuesta de Presupuestos Familiares con base en 2006 y actualizada con datos de 2011, se ha efectuado una minoración en el gasto medio considerado por tamaño de municipio de residencia y se ha reducido al 87,62% de los gastos medios de la media de España para ajustarlo a la realidad de la provincia de Zamora. La estimación se ha cruzado con las ponderaciones del IPC para la CCAA de Castilla y León en 2011.

En base a los cálculos anteriores, estimamos el gasto medio por persona en el municipio en 9.081,74 € por contar el municipio con una población inferior a 10.000 habitantes. Las estimaciones que siguen se han realizado en base a la población censada en el municipio y el gasto medio por persona calculado anteriormente.

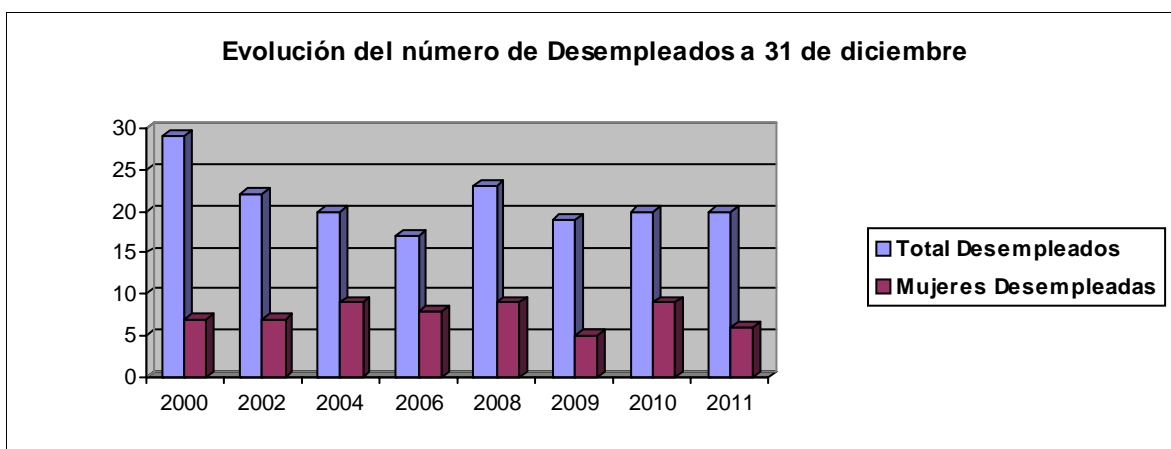
SECTORES:	MERCADO
Alimentación y bebidas no alcohólicas:	594.690,64 €
Bebidas alcohólicas y tabaco :	77.683,49 €
Vestido y calzado :	261.004,75 €
Vivienda (alquiler, conservación, otros):	367.525,29 €
Menaje:	205.390,43 €
Medicina:	83.862,86 €
Transporte:	421.962,58 €
Comunicaciones:	121.233,32 €
Ocio y Cultura:	194.502,98 €
Enseñanza:	33.839,40 €
Hoteles, cafés y restaurantes:	330.154,82 €
Otros (Servicios sociales y financieros, Seguros,...) :	250.705,80 €
Gasto exógeno (turismo y transitos):	85.390,35 €

El Cuadro resumen anterior muestra el mercado estimado por sectores de gasto del municipio que nos indica un volumen de mercado de 3.027.946,72 €, que supone el 0,17% del mercado provincial total que calculamos en 1.744,74 millones de euros en 2011. La distribución por grupos de gasto en el municipio se ha elaborado siguiendo la ponderación del IPC para Castilla y León publicada por el INE y el gasto medio anteriormente referido, lo que nos indica el consumo potencial endógeno, al cual se añade una estimación del consumo potencial exógeno (turismo y tránsitos).

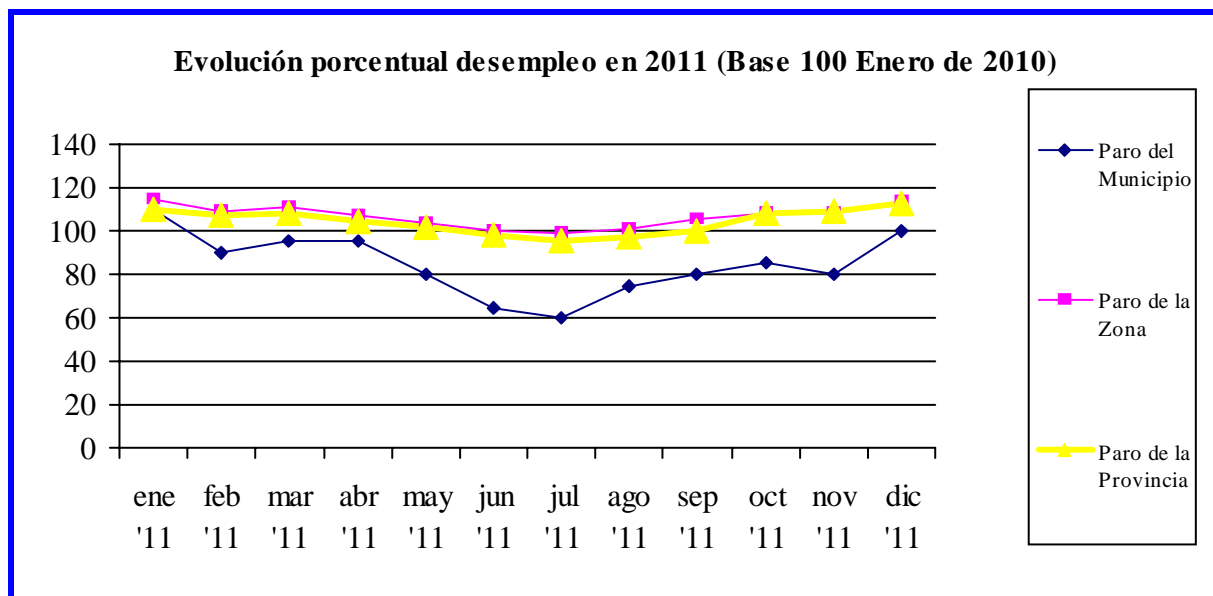
#### 4.- Empleo.

En el mes de diciembre del año 2.011 el número de desempleados ascendía a 20 personas.

En el término municipal no había inscrita ninguna desempleada menor de 25 años, mientras el número de desempleadas mayores de 25 años alcanzaba las 6 mujeres, que suponían una tasa específica de desempleo en el colectivo del 7,41%. El número de hombres menores de 25 años desempleados era de 2 y los desempleados varones mayores de 25 años ascendían a 12 personas



Evolución porcentual de desempleados inscritos en el ECyL en la provincia, en la zona de Benavente y los Valles y en Santa Croya de Tera



**Número de desempleados inscritos en el ECyL y tasas de desempleo por meses en 2011**

Ene	Feb	Mar	Abr	May	Jun	Jul	Ago	Sep	Oct	Nov	Dic
22	18	19	19	16	13	12	15	16	17	16	20
10,78%	8,82%	9,31%	9,31%	7,84%	6,37%	5,88%	7,35%	7,84%	8,33%	7,84%	9,80%

**Tasas Medias de desempleo durante el año 2011**

Población entre 15-64 años en el municipio:	204	<b>Tasa media de desempleo en el municipio:</b>	<b>8,28%</b>
Media de desempleados durante el año entre 15-64 años:	16,9	<b>Tasa media de desempleo en la provincia:</b>	<b>12,88%</b>
Población Masculina entre 15-64 años:	109 (53,43%)	<b>Tasa media de desempleo masculino en 2011:</b>	<b>9,36%</b>
Media desempleados masculinos entre 15-64 años:	10,2 (60,36%)		
Población Femenina entre 15-64 años:	95 (46,57%)	<b>Tasa media de desempleo femenino en 2011:</b>	<b>7,05%</b>
Media desempleadas femeninas entre 15-64 años:	6,7 (39,64%)		

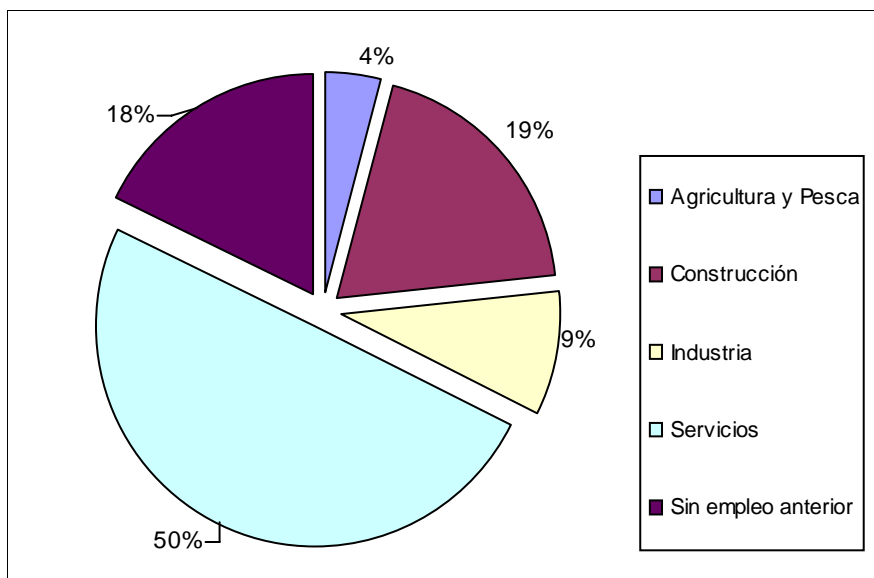
**Tasas Medias de desempleo por grupos de edad:**

Población entre 15-24 años en el municipio:	31 (15,20%)	<b>Tasa media de desempleo menores de 25 años en 2011:</b>	<b>2,26%</b>
Media de desempleados entre 15-24 años:	0,7 (4,14%)		
Población entre 25-44 años en el municipio:	61 (29,90%)	<b>Tasa media de desempleo entre 25 y 44 años en 2011:</b>	<b>7,54%</b>
Media de desempleados entre 25-44 años:	4,6 (27,22%)		
Población entre 45-64 años en el municipio:	112 (54,90%)	<b>Tasa media de desempleo entre 45 y 64 años en 2011:</b>	<b>10,36%</b>
Media de desempleados entre 45-64 años:	11,6 (68,64%)		

**Distribución media anual de desempleados por sectores:**

SECTORES	Media Paro	%
Agricultura y Pesca:	0	0,00%
Industria:	4,3	25,44%
Construcción:	6,1	36,09%
Servicios:	5,2	30,77%
Sin empleo anterior:	1,3	7,69%

Distribución porcentual de desempleados por sectores en la zona de Benavente y los Valles durante el año 2011



### 5.- Otros datos de interés.

Como lugares de interés destacar la Iglesia parroquial en cuyo interior se encuentra una pila bautismal de estilo gótico. El municipio de Santa Croya de Tera cuenta con consultorio médico y farmacia.



Vista parcial de Santa Croya de Tera con el Ayuntamiento en primer término (Archivo Diputación de Zamora)