

1.- Localización y demografía.

Mapa de Situación del municipio de Santibáñez de Vidriales

Datos del Ayuntamiento

Alcalde: Claudio José Delgado Ferrero

Partido Político: PP

Dirección: Calle Mayor, 27

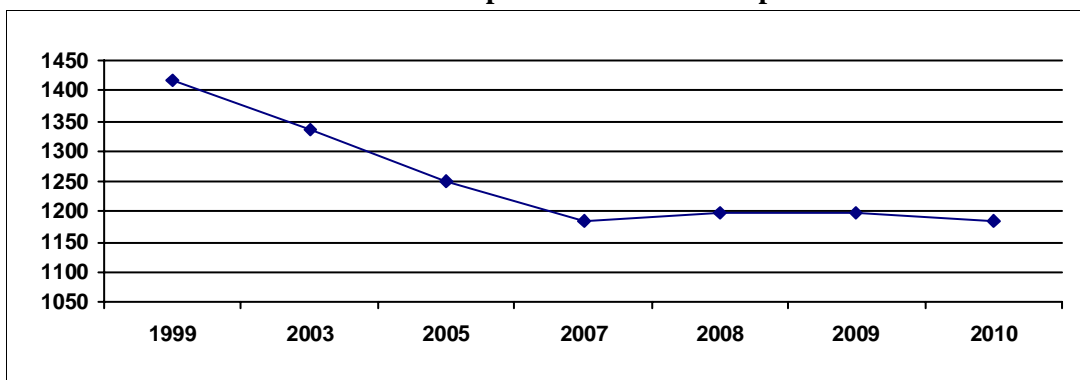
Código Postal: 49610

Teléfono Municipal: 980 648 186

Último Presupuesto disponible a 01/01/2011:
El último presupuesto del que se dispone se refiere al año 2009 y ascendió a 1.075.000,00 €

El municipio de Santibáñez de Vidriales, perteneciente a la zona de actuación de Benavente y los Valles y situado en la provincia de Zamora, está constituido por las siguientes entidades locales: Bercianos de Vidriales (59 hab), Moratones (64 hab), Pozuelo de Vidriales (97 hab), Rosinos de Vidriales (45 hab), San Pedro de la Viña (221 hab), Santibáñez de Vidriales (588 hab), Tardemézar (73 hab) y Villaobispo (36 hab). El término municipal se encuentra a una altitud de 744 metros, siendo la distancia que separa el término municipal de la capital de 82 km. La población del término municipal en el año 2.010 ascendía a 1183 personas, siendo la superficie municipal de 75,88 km², lo que nos arroja una densidad poblacional en dicho año de 15,59 hab/km².

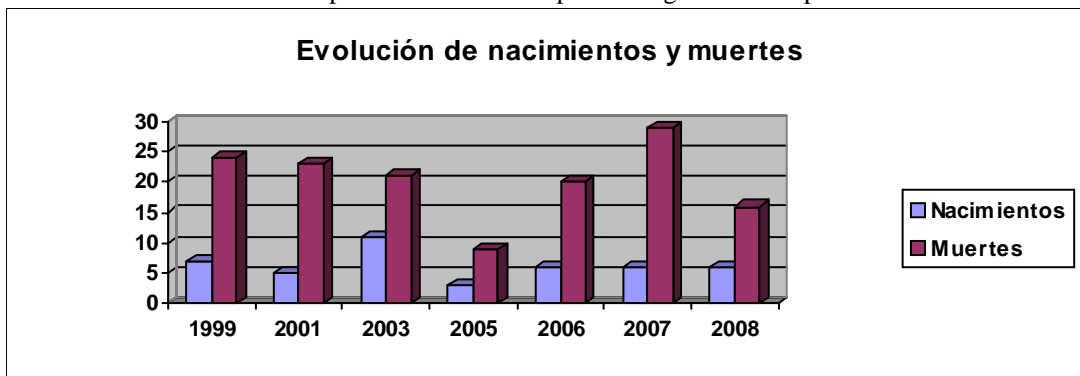
Evolución de la población en el municipio



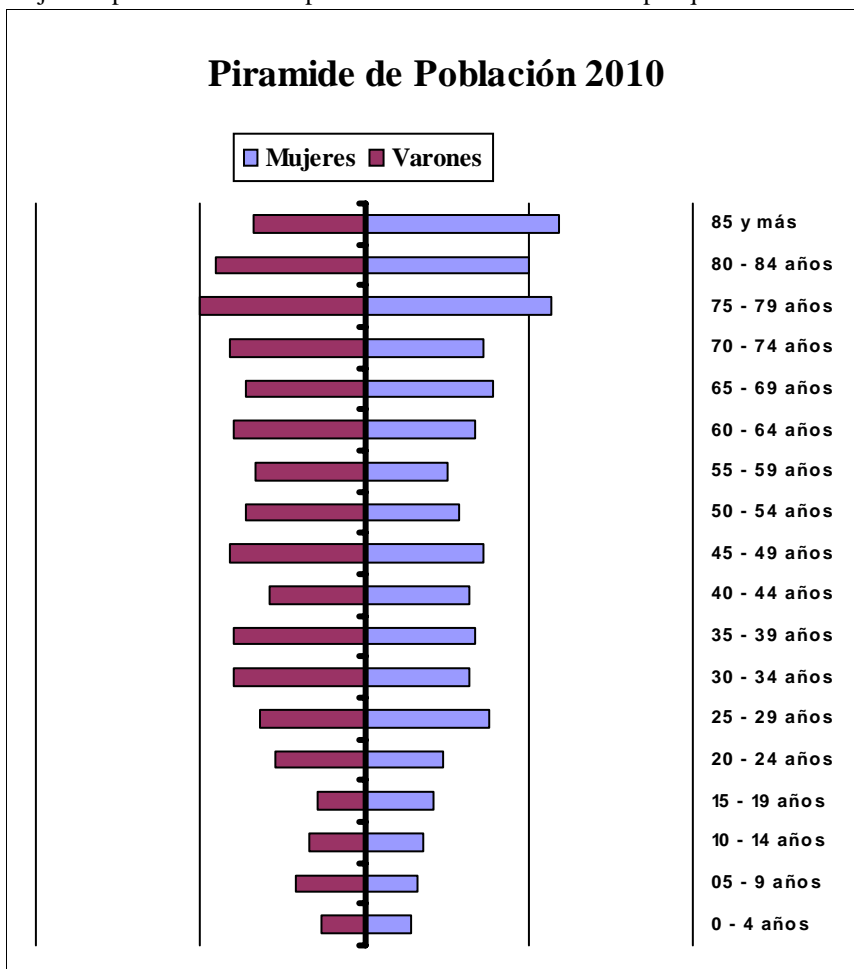
La población ha seguido una evolución descendente en los últimos 11 años, pasando de 1418 habitantes censados en 1.999, a los anteriormente mencionados 1183 habitantes censados en enero de 2010, lo que implica una pérdida de 235 personas, que supone un 16,57% menos población que 11 años atrás.

Durante el año 2.008 el número de nacidos en el municipio fue de 6, registrándose 16 muertes, por lo que el movimiento natural de la población del municipio fue negativo en 10 personas.

Evolución de nacimientos y muertes



Entre 1999 y 2008, el término municipal ha tenido una media de nacimientos de 6,5 que como podemos apreciar al compararlos con la media de defunciones del mismo, que alcanza 24 personas de media, nos arroja una pérdida media de población en el término municipal que asciende a 17,5 personas.

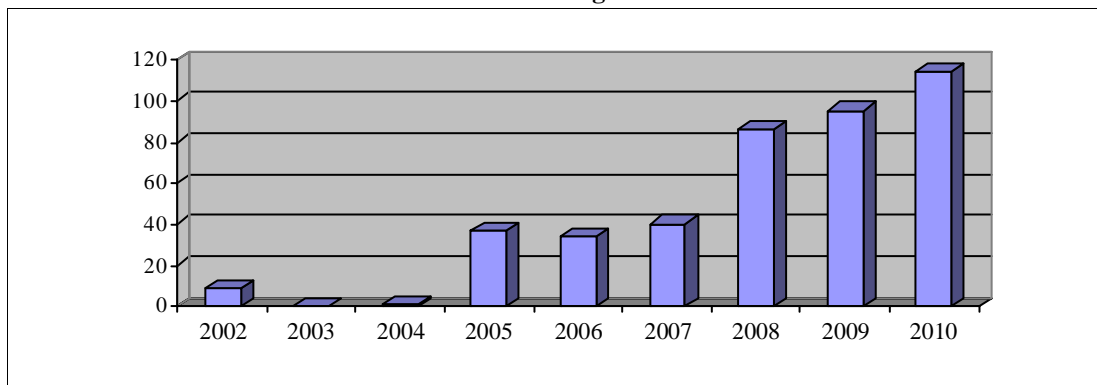


La población mayor de 65 años supone un 37,79% del total, lo que nos indica un elevado porcentaje de envejecimiento del municipio. La población entre 35 y 54 años era de 419 personas en el municipio, de los cuales 218 son hombres y 201 mujeres; lo cual nos indica que el porcentaje de masculinidad en las edades centrales es del 52,03%, dato que podemos considerar dentro de lo normal.

2.- Inmigración.

Según datos del Padrón de 2010 en el municipio había inscritos 114 inmigrantes, que suponen el 9,64% de la población que habitaba en el término municipal.

Evolución N° Inmigrantes



3.- Sectores Económicos.

3.1.- Agricultura y Ganadería.

En el municipio había en el año 1.999, fecha del último Censo Agrario, un total de 396 explotaciones agrícolas, de las cuales 283 eran menores de 10 hectáreas, lo que indica que el 71,46% de las explotaciones se encuentran en minifundio, comprobándose la enorme importancia del mismo en el municipio al ser la mayoría de las explotaciones menores de 10 Ha.

Entre 10 y 50 hectáreas había un total de 100 explotaciones, que suponían el 25,25% del total, siendo el número de explotaciones mayores de 50 hectáreas de 13, que suponían el 3,28% sobre el total de las mismas, que muestra la escasa importancia de las grandes explotaciones en el término municipal.

Datos proporcionados por Estadística de la Junta de Castilla y León nos indican que en el año 2.006 estaban aprovechadas en el término municipal un total de 3072,48 hectáreas, de las cuales 3001,15 (el 97,68%) están aprovechadas en secano, mientras que las tierras aprovechadas en regadío son muy escasas en el municipio, pues con 71,33 hectáreas, representan solo el 2,32% del total. En el mencionado año, había censadas 25 explotaciones en secano y 16 en regadío.

A partir de datos obtenidos de las tres principales cabañas ganaderas en el término municipal durante el año 2.006 (vacuno, ovino y porcino), se han estimado* las Unidades Ganaderas que corresponderían al mismo, en un intento de reflejar lo mejor posible la actual situación ganadera del término municipal.

En el mencionado año, se estimaron en el término municipal un total de 11917,25 U.G. siendo la principal cabaña del municipio la porcina con 10271,4 U.G. que suponen el 86,19% sobre el total, que estaban repartidas en 33 explotaciones.

La segunda cabaña en importancia en el municipio la constituye la ovina que con 1269,45 U.G. estimadas supone el 10,65% del total, que se reparten en 17 explotaciones.

3.2.- Información del Catastro.

Datos del Catastro Inmobiliario Urbano de 2009

Nº Parcelas Edificadas	Nº Parcelas edificadas 0 - 100 m	% Parcelas edificadas 0 - 100m	Nº Parcelas edificadas 100 - 1.000 m	% Parcelas edificadas 100 - 1.000 m	Nº Parcelas edificadas de mas de 1.000 m	% Parcelas edificadas mayores de 1.000 m
1552	1457	93,88%	94	6,06%	1	0,06%
Parcelas sin edificar	Nº Parcelas sin edificar 0- 100 m	% Parcelas sin edificar 0- 100 m	Nº Parcelas sin edificar 100- 1000 m	% Parcelas sin edificar 100-1000 m	Nº Parcelas sin edificar mayores de 1.000 m	% Parcelas sin edificar mayores de 1.000 m
706	641	90,79%	65	9,21%	0	0,00%

(Datos obtenidos de la Dirección General del Catastro)

Las 706 parcelas vacantes del municipio tienen una superficie total que asciende a 31.380,00 metros, lo que nos arroja un tamaño medio de la parcela de 44,45 metros.

Como podemos apreciar en la Tabla anterior, las parcelas vacantes del municipio son menores de 100 metros en más del 90% de las parcelas disponibles lo que nos indica que las parcelas vacantes son de escaso tamaño y en una proporción superior a la media provincial que se sitúa en el 84,50%.

Datos del Catastro Inmobiliario Rústico de 2009

En el municipio el año de la última renovación del Catastro inmobiliario rústico fue el 2003, en dicho año la superficie en hectáreas ascendía a 7429,76 que se agrupaban en 17859 parcelas, cuyo valor catastral era de 1.863.020,00 € lo que sitúa el valor catastral medio por hectárea en el municipio en 250,75 €

* La estimación se realizó en base a los siguientes coeficientes: Vacas de ordeño x 1; Vacuno de carne y de cebo x 0,6; Ovino y caprino x 0,15; Cerdos de cría x 0,5 y Porcino de cebo x 0,3.

3.3.- Industria y Servicios.

Según datos del Censo Comercial de 2009 el número de actividades económicas que estaban censadas en el municipio durante el año ascendía a un total de 127 actividades que se encuentran distribuidas en los Grandes Epígrafes que se relacionan en la Tabla que, a modo de resumen, se muestra a continuación.

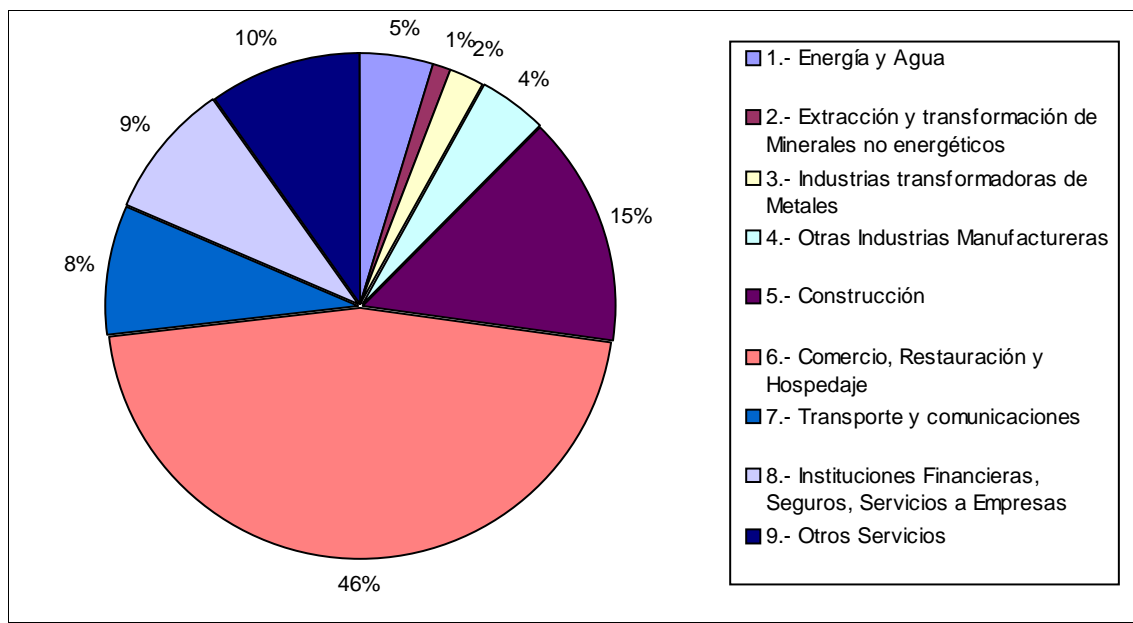
TABLA RESUMEN DE LAS ACTIVIDADES EN EL MUNICIPIO

Agrupación Gran Sector del I.A.E.	Nº Activ	%
1.- Energía y Agua	0	0,00%
2.- Extracción y transformación de Minerales no energéticos	1	0,79%
3.- Industrias transformadoras de Metales	2	1,57%
4.- Otras Industrias Manufactureras	10	7,87%
5.- Construcción	21	16,54%
6.- Comercio, Restauración y Hospedaje	61	48,03%
7.- Transporte y comunicaciones	6	4,72%
8.- Instituciones Financieras, Seguros, Servicios a Empresas	13	10,24%
9.- Otros Servicios	13	10,24%

(Tabla de elaboración propia a partir de datos del Censo Comercial de 2009)

En el municipio son las actividades de comercio, restauración y las ligadas a la construcción las mayoritarias, distribuyéndose de igual forma que en la provincia donde el 59,80% de las actividades se encuentran dentro de los epígrafes señalados.

Distribución porcentual de Actividades en la zona de Benavente y los Valles



3.4.- Mercado por Sectores de gasto.

Tomando como base el gasto medio por persona y grupos de gasto de la Encuesta de Presupuestos Familiares con base en 2006 y actualizada con datos de 2008, se ha efectuado una minoración en el gasto medio considerado por tamaño de municipio de residencia y se ha reducido al 87,62% de los gastos medios de la media de España para ajustarlo a la realidad de la provincia de Zamora.

En base a los cálculos anteriores, estimamos el gasto medio por persona en el municipio en 9.081,74 € por contar el municipio con una población inferior a 10.000 habitantes. Las estimaciones que siguen se

han realizado en base a la población censada en el municipio y el gasto medio por persona calculado anteriormente.

SECTORES:	MERCADO
Alimentación y bebidas no alcohólicas:	2.224.944,56 €
Bebidas alcohólicas y tabaco :	273.086,11 €
Vestido y calzado :	974.841,24 €
Vivienda (alquiler, conservación, otros):	1.287.095,07 €
Menaje:	774.650,63 €
Medicina:	312.253,83 €
Transporte:	1.543.861,29 €
Comunicaciones:	439.548,95 €
Ocio y Cultura:	735.482,90 €
Enseñanza:	121.855,15 €
Hoteles, cafés y restaurantes:	1.275.127,15 €
Otros (Servicios sociales y financieros, Seguros,...) :	917.177,64 €
Gasto exógeno (turismo y transitos):	246.076,79 €

El Cuadro resumen anterior muestra el mercado estimado por sectores de gasto del municipio que nos indica un volumen de mercado de 11.126.001,31 € que supone el 0,57% del mercado provincial total que calculamos en 1.936,9 millones de euros en 2009. La distribución por grupos de gasto en el municipio se ha elaborado siguiendo la ponderación del IPC para Castilla y León publicada por el INE y el gasto medio anteriormente referido, lo que nos indica el consumo potencial endógeno, al cual se añade una estimación del consumo potencial exógeno (turismo y tránsitos).

4.- Empleo.

En el mes de diciembre del año 2.010 el número de desempleados ascendía a 60 personas.

En la fecha referida el número de mujeres menores de 25 años desempleadas en el término municipal ascendía 3 que suponían el 0% de tasa específica de desempleo, las desempleadas mayores de 25 años ascendían a 21 que situaban la tasa de desempleo de mujeres mayores de 25 años en el municipio en el 6,15%. El número de hombres menores de 25 años desempleados era de 2 y los desempleados varones mayores de 25 años ascendían a 34 personas

