

1.- Localización y demografía.

Mapa de Situación del municipio



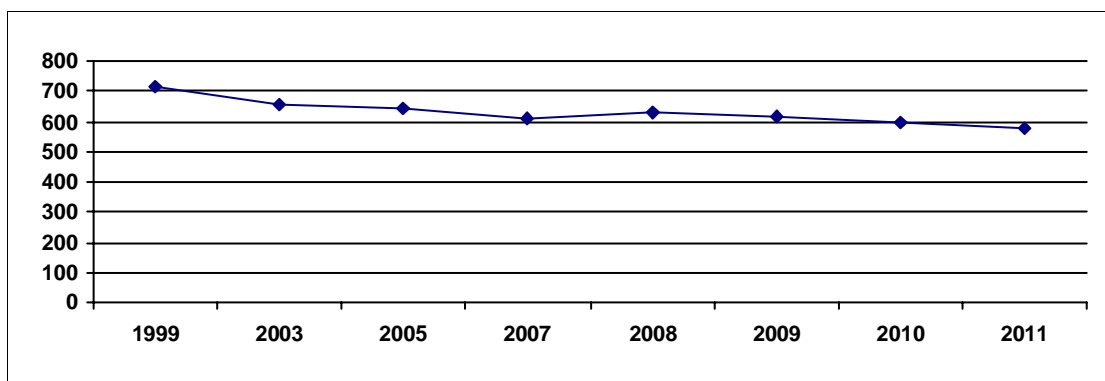
- Zona de Toro y Bajo Duero
- Sanzoles

Datos del Ayuntamiento

Alcalde: Juan Jesús Gallego Muñoz
Partido Político: PSOE
Dirección: Calle Calzada, 2
Hora Ayto: Lunes y viernes de 9:00 a 14:00
y miércoles de 16:30 a 19:30
Dispone de Unidad de registro
Código Postal: 49152 **Teléfono:** 980 575 103
E-Mail: ayto-sanzoles@hotmail.com
Último Presupuesto disponible a 01/01/2012
El último presupuesto del que se dispone corresponde al año 2009 y ascendió a 318.177,96 €.

El municipio de Sanzoles, perteneciente a la zona de actuación de Toro y Bajo Duero y situado en la provincia de Zamora, está constituido por una única localidad. El término municipal se encuentra a una altitud de 718 metros, siendo la distancia que separa el término municipal de la capital de 17 km. La población del término municipal en el año 2011 ascendía a 577 personas, siendo la superficie municipal de 25,66 km², lo que nos arroja una densidad poblacional en dicho año de 22,49 hab/km².

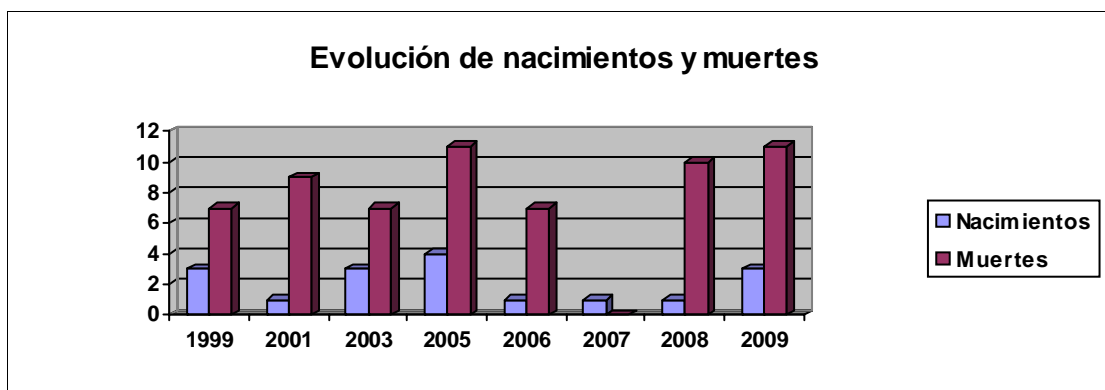
Evolución de la población en el municipio



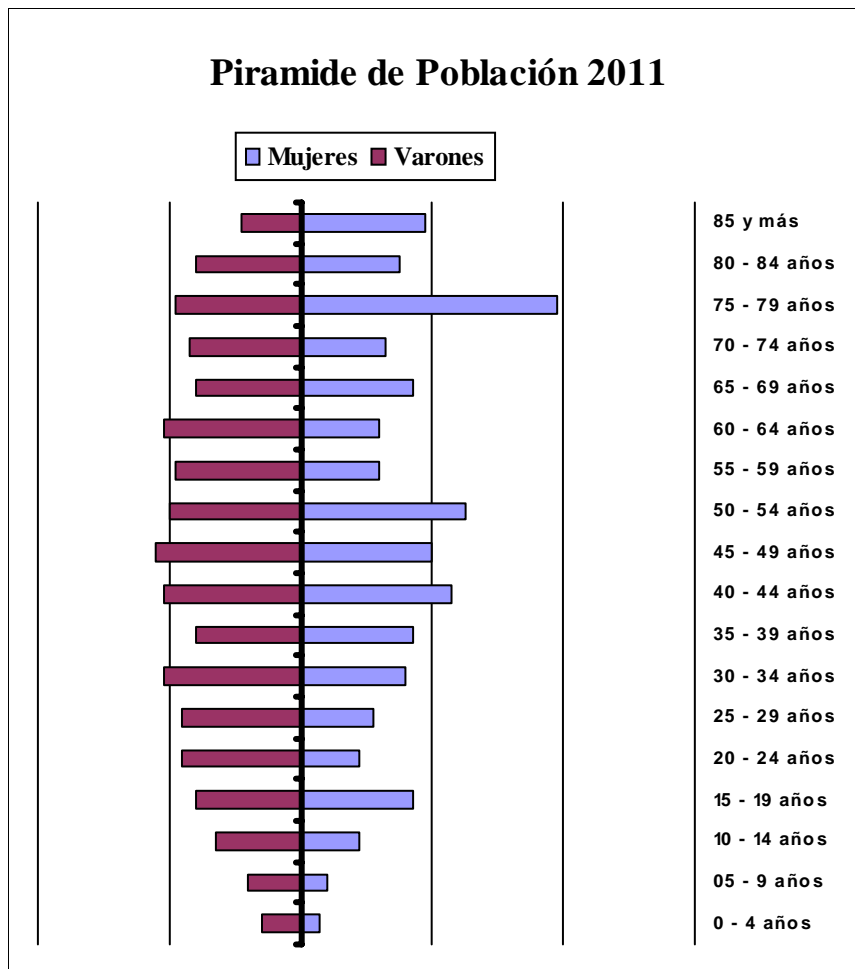
La población ha seguido una evolución descendente en los últimos 12 años, pasando de 717 habitantes censados en 1.999, a los anteriormente mencionados 577 habitantes censados en enero de 2011, lo que implica una pérdida de 140 personas, que supone un 19,53% menos población que 12 años atrás.

Durante el año 2009 el número de nacidos en el municipio fue de 1, registrándose 10 muertes, por lo que el movimiento natural de la población del municipio fue negativo en 9 personas.

Evolución de nacimientos y muertes



Entre 1999 y 2009, el término municipal ha tenido una media de nacimientos de 2,5 que como podemos apreciar al compararlos con la media de defunciones del mismo, que alcanza 7,8 personas de media, nos arroja una pérdida media de población en el término municipal que asciende a 5,3 personas.

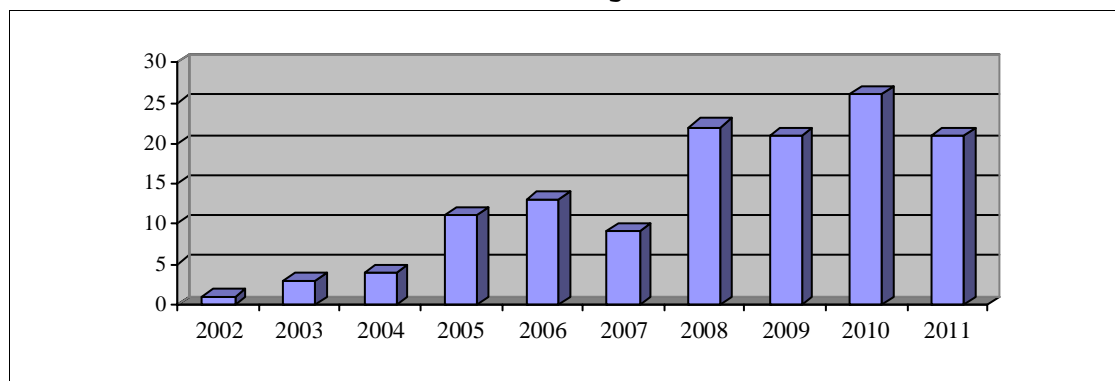


La población mayor de 65 años supone un 31,2% del total, lo que nos indica un moderado porcentaje de envejecimiento del municipio. La población entre 35 y 54 años era de 164 personas en el municipio, de los cuales 79 son hombres y 85 mujeres; lo cual nos indica que el porcentaje de masculinidad en las edades centrales es del 48,17%, dato que podemos considerar dentro de lo normal.

2.- Inmigración.

Según datos del Padrón de 2011 en el municipio había inscritos 21 inmigrantes, que suponen el 3,64% de la población que habitaba en el término municipal.

Evolución N° Inmigrantes



3.- Sectores Económicos.

3.1.- Agricultura y Ganadería.

En el municipio había en el año 2.009, fecha del último Censo Agrario, un total de 57 explotaciones agrícolas, de las cuales 24 eran menores de 10 hectáreas, lo que indica que el 42,1% de las explotaciones se encuentran en minifundio, constatando la importancia del mismo en el municipio.

Entre 10 y 50 hectáreas había un total de 24 explotaciones, que suponían el 42,11% del total, siendo el número de explotaciones mayores de 50 hectáreas de 9, que suponían el 15,79% sobre el total de las mismas.

Datos referidos, igualmente, al Censo Agrario de 2009 nos indican que en dicho año estaban aprovechadas en el término municipal un total de 2529,26 hectáreas, de las cuales 2040,29 (el 80,67%) están aprovechadas en secano, mientras que las tierras aprovechadas en regadío alcanzaban las 488,97 hectáreas, que suponían el 19,33% del aprovechamiento total. En el mencionado año, había censadas 53 explotaciones en secano y 33 en regadío.

A partir de datos obtenidos del Censo Agrario de 2009 correspondientes a las diversas cabañas ganaderas del término municipal (vacuno, ovino, caprino, porcino, equino, aves, conejas madres y colmenas), se han agrupado las Unidades Ganaderas en las tres principales cabañas (vacuno, ovino-caprino y porcino) considerándose las demás de forma conjunta, al no alcanzar éstas ni el 4% del total en la media provincial.

En el municipio, se registraron un total de 600,73 U.G. siendo la principal cabaña del municipio la ovina con 241,3 U.G. que suponen el 40,17% sobre el total, que se encontraban en 3 explotaciones.

TABLA RESUMEN DE LAS CABAÑAS GANADERAS DEL MUNICIPIO

CABAÑAS	U. GANADERAS	% SOBRE TOTAL	Nº DE EXPLOTAC
VACUNA:	182,50	30,38	2
OVINA-CAPRINA:	241,30	40,17	3
PORCINA:	174,85	29,10	7
MINORITARIAS:	2,08	0,35	12

3.2.- Información del Catastro.

Datos del Catastro Inmobiliario Urbano de 2010

Nº Parcelas Edificadas	Nº Parcelas edificadas 0 - 100 m	% Parcelas edificadas 0 - 100m	Nº Parcelas edificadas 100 - 1.000 m	% Parcelas edificadas 100 - 1.000 m	Nº Parcelas edificadas de mas de 1.000 m	% Parcelas edificadas mayores de 1.000 m
652	618	94,79%	34	5,21%	0	0,00%
Parcelas sin edificar	Nº Parcelas sin edificar 0- 100 m	% Parcelas sin edificar 0- 100 m	Nº Parcelas sin edificar 100- 1000 m	% Parcelas sin edificar 100-1000 m	Nº Parcelas sin edificar mayores de 1.000 m	% Parcelas sin edificar mayores de 1.000 m
112	92	82,14%	20	17,86%	0	0,00%

(Datos obtenidos de la Dirección General del Catastro)

Las 112 parcelas vacantes del municipio tienen una superficie total que asciende a 8.280,00 metros, lo que nos arroja un tamaño medio de la parcela de 73,93 metros.

Como podemos apreciar en la Tabla anterior, las parcelas vacantes del municipio son de muy reducida dimensión en su mayoría y no alcanzan los 100 metros; en este sentido, el municipio sigue la tendencia provincial donde el 84% de las parcelas vacantes son menores de 100 metros.

Datos del Catastro Inmobiliario Rústico de 2010

En el municipio el año de la última renovación del Catastro inmobiliario rústico fue el 2002, en dicho año la superficie en hectáreas ascendía a 2542,21 que se agrupaban en 1136 parcelas, cuyo valor catastral era de 2.344.440,00 €, lo que sitúa el valor catastral medio por hectárea en el municipio en 922,21 €.

3.3.- Industria y Servicios.

Según datos del Censo Comercial de 2011 el número de actividades económicas que estaban censadas en el municipio durante el año ascendía a un total de 41 actividades que se encuentran distribuidas en los Grandes Epígrafes que se relacionan en la Tabla que, a modo de resumen, se muestra a continuación.

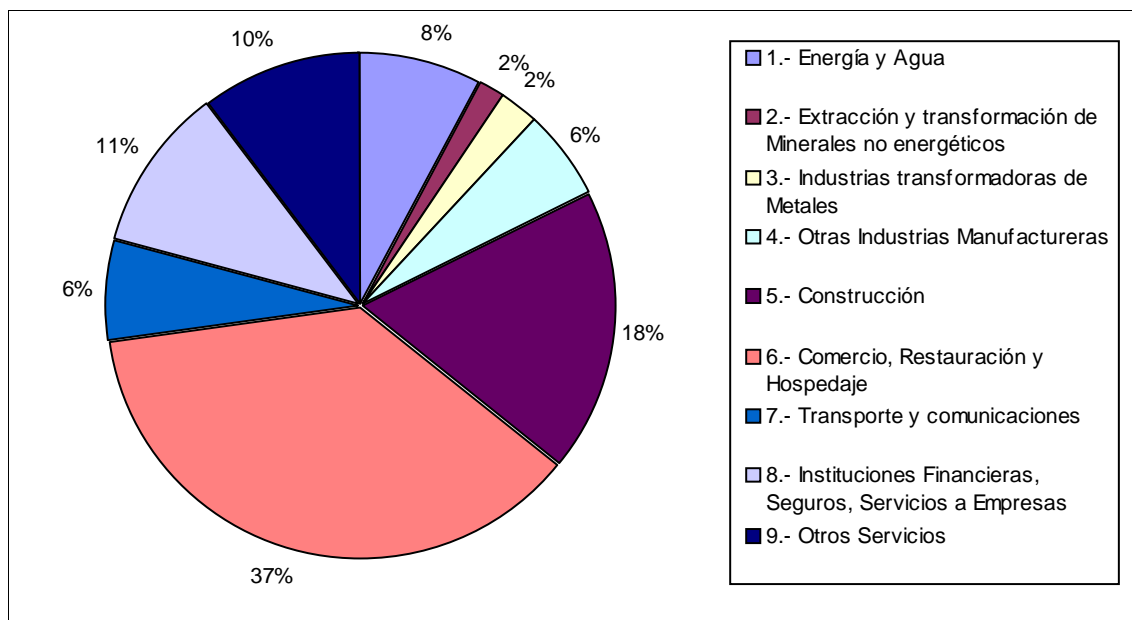
TABLA RESUMEN DE LAS ACTIVIDADES EN EL MUNICIPIO

Agrupación Gran Sector del I.A.E.	Nº Activ	%
1.- Energía y Agua	1	2,44%
2.- Extracción y transformación de Minerales no energéticos	0	0,00%
3.- Industrias transformadoras de Metales	1	2,44%
4.- Otras Industrias Manufactureras	2	4,88%
5.- Construcción	12	29,27%
6.- Comercio, Restauración y Hospedaje	20	48,78%
7.- Transporte y comunicaciones	1	2,44%
8.- Instituciones Financieras, Seguros, Servicios a Empresas	2	4,88%
9.- Otros Servicios	2	4,88%

(Tabla de elaboración propia a partir de datos del Censo Comercial de 2011)

En el municipio son las actividades de comercio, restauración y las ligadas a la construcción las mayoritarias, distribuyéndose de igual forma que en la provincia donde el 59,31% de las actividades se encuentran dentro de los epígrafes señalados.

Distribución porcentual de Actividades en la zona de Toro y Bajo Duero



3.4.- Mercado por Sectores de gasto.

Tomando como base el gasto medio por persona y grupos de gasto de la Encuesta de Presupuestos Familiares con base en 2006 y actualizada con datos de 2011, se ha efectuado una minoración en el gasto medio considerado por tamaño de municipio de residencia y se ha reducido al 87,62% de los gastos medios de la media de España para ajustarlo a la realidad de la provincia de Zamora. La estimación se ha cruzado con las ponderaciones del IPC para la CCAA de Castilla y León en 2011.

En base a los cálculos anteriores, estimamos el gasto medio por persona en el municipio en 9.081,74 € por contar el municipio con una población inferior a 10.000 habitantes. Las estimaciones que siguen se han realizado en base a la población censada en el municipio y el gasto medio por persona calculado anteriormente.

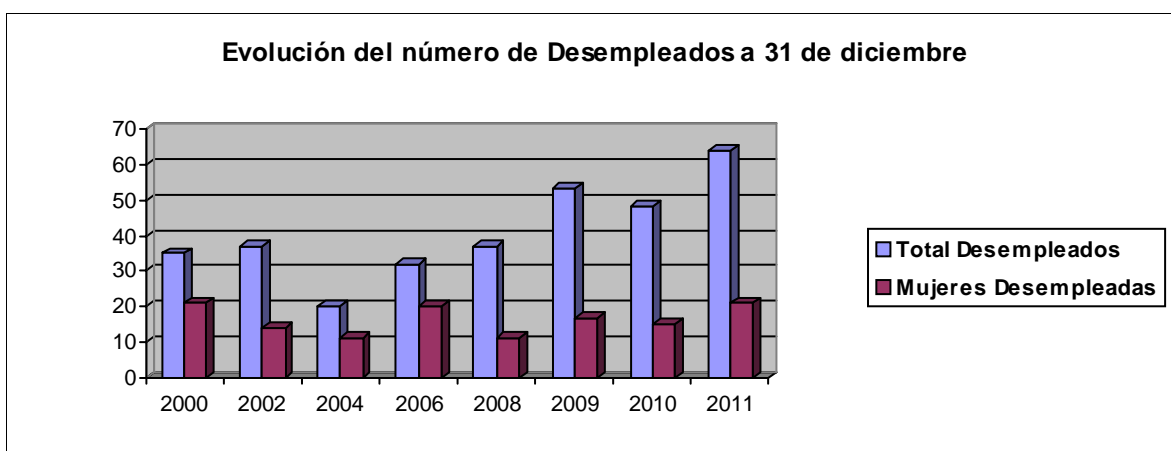
SECTORES:	MERCADO
Alimentación y bebidas no alcohólicas:	958.481,85 €
Bebidas alcohólicas y tabaco :	125.204,95 €
Vestido y calzado :	420.669,67 €
Vivienda (alquiler, conservación, otros):	592.352,21 €
Menaje:	331.034,30 €
Medicina:	135.164,44 €
Transporte:	680.090,53 €
Comunicaciones:	195.395,61 €
Ocio y Cultura:	313.486,64 €
Enseñanza:	54.540,04 €
Hoteles, cafés y restaurantes:	532.121,04 €
Otros (Servicios sociales y financieros, Seguros,...) :	404.070,53 €
Gasto exógeno (turismo y transitos):	126.735,71 €

El Cuadro resumen anterior muestra el mercado estimado por sectores de gasto del municipio que nos indica un volumen de mercado de 4.869.347,51 €, que supone el 0,28% del mercado provincial total que calculamos en 1.744,74 millones de euros en 2011. La distribución por grupos de gasto en el municipio se ha elaborado siguiendo la ponderación del IPC para Castilla y León publicada por el INE y el gasto medio anteriormente referido, lo que nos indica el consumo potencial endógeno, al cual se añade una estimación del consumo potencial exógeno (turismo y transitos).

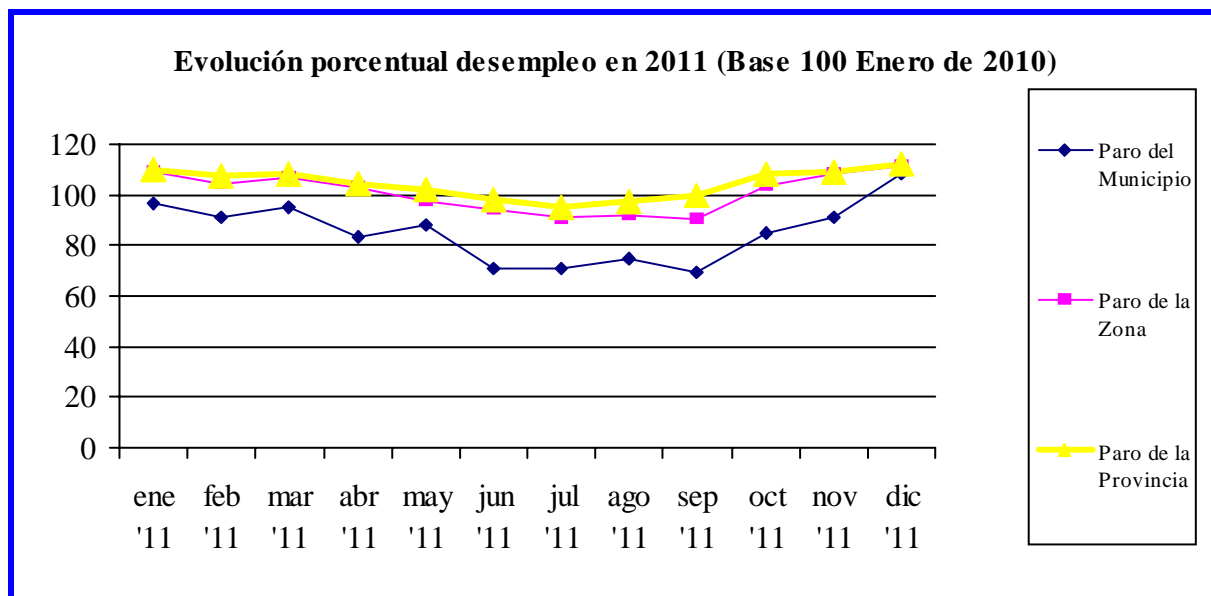
4.- Empleo.

En el mes de diciembre del año 2.011 el número de desempleados ascendía a 64 personas.

En la fecha referida el número de mujeres menores de 25 años desempleadas en el término municipal ascendía 7 que suponían el 26,92% de tasa específica de desempleo, las desempleadas mayores de 25 años ascendían a 14 que situaban la tasa de desempleo de mujeres mayores de 25 años en el municipio en el 10,29%. El número de hombres menores de 25 años desempleados era de 8 y los desempleados varones mayores de 25 años ascendían a 35 personas



Evolución porcentual de desempleados inscritos en el ECyL en la provincia, en la zona de Toro y Bajo Duero y en Sanzoles



Número de desempleados inscritos en el ECyL y tasas de desempleo por meses en 2011

Ene	Feb	Mar	Abr	May	Jun	Jul	Ago	Sep	Oct	Nov	Dic
57	54	56	49	52	42	42	44	41	50	54	64
16,10%	15,25%	15,82%	13,84%	14,69%	11,86%	11,86%	12,43%	11,58%	14,12%	15,25%	18,08%

Tasas Medias de desempleo durante el año 2011

Población entre 15-64 años en el municipio:	354	Tasa media de desempleo en el municipio:	14,24%
Media de desempleados durante el año entre 15-64 años:	50,4	Tasa media de desempleo en la provincia:	12,88%
Población Masculina entre 15-64 años:	192 (54,24%)	Tasa media de desempleo masculino en 2011:	17,60%
Media desempleados masculinos entre 15-64 años:	33,8 (67,06%)		
Población Femenina entre 15-64 años:	162 (45,76%)	Tasa media de desempleo femenino en 2011:	10,25%
Media desempleadas femeninas entre 15-64 años:	16,6 (32,94%)		

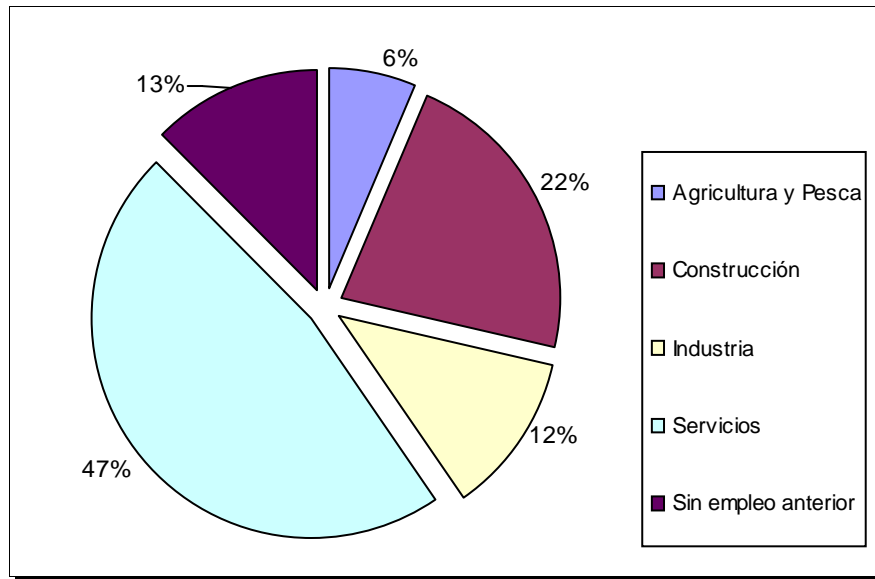
Tasas Medias de desempleo por grupos de edad:

Población entre 15-24 años en el municipio:	60 (16,95%)	Tasa media de desempleo menores de 25 años en 2011:	16,00%
Media de desempleados entre 15-24 años:	9,6 (19,05%)		
Población entre 25-44 años en el municipio:	143 (40,40%)	Tasa media de desempleo entre 25 y 44 años en 2011:	14,20%
Media de desempleados entre 25-44 años:	20,3 (40,28%)		
Población entre 45-64 años en el municipio:	151 (42,66%)	Tasa media de desempleo entre 45 y 64 años en 2011:	13,58%
Media de desempleados entre 45-64 años:	20,5 (40,67%)		

Distribución media anual de desempleados por sectores:

SECTORES	Media Paro	%
Agricultura y Pesca:	7,7	15,28%
Industria:	2,9	5,75%
Construcción:	20,8	41,27%
Servicios:	12,9	25,6%
Sin empleo anterior:	6,1	12,1%

Distribución porcentual de desempleados por sectores en
la zona de Toro y Bajo Duero durante el año 2011



5.- Otros datos de interés.

En el municipio monumentalmente destaca la Iglesia parroquial de "San Zoilo", con elementos arquitectónicos de diferentes épocas y que conserva en su interior algunas tallas de interés. Es destacable la fiesta de "El Zangarrón", declarada de interés turístico regional, y que constituye una de las primeras mascaradas de invierno de la provincia.



Vista panorámica de Sanzoles (Archivo Diputación de Zamora)

En el municipio podemos encontrar farmacia y Telecentro de Diputación