

1.- Localización y demografía.

Mapa de Situación del municipio



Zona de Toro y Bajo Duero

Toro

Datos del Ayuntamiento

Alcalde: Jesús Andrés Sedano Pérez

Partido Político: PP

Dirección: Plaza Mayor, 1

Hora Ayto: Lunes a viernes de 10:00 a 14:00

Dispone de Unidad de registro

Código Postal: 49800 **Teléfono:** 980 694 747

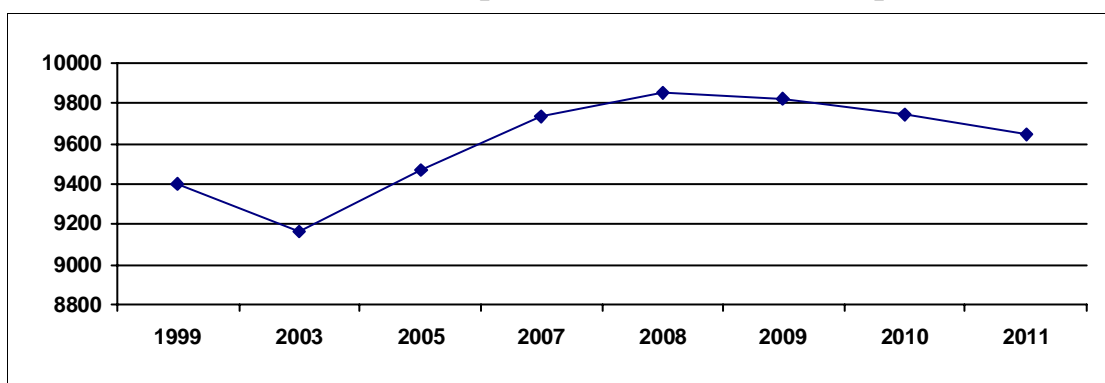
E-Mail: alcaldia@toroayto.es

Último Presupuesto disponible a 01/01/2012

El último presupuesto del que se dispone corresponde al año 2011 y ascendió a 8.242.544,42 €.

El municipio de Toro, perteneciente a la zona de actuación de Toro y Bajo Duero y situado en la provincia de Zamora, está constituido por una única localidad. El término municipal se encuentra a una altitud de 740 metros, siendo la distancia que separa el término municipal de la capital de 33 km. La población del término municipal en el año 2011 ascendía a 9649 personas, siendo la superficie municipal de 324,79 km², lo que nos arroja una densidad poblacional en dicho año de 29,71 hab/km².

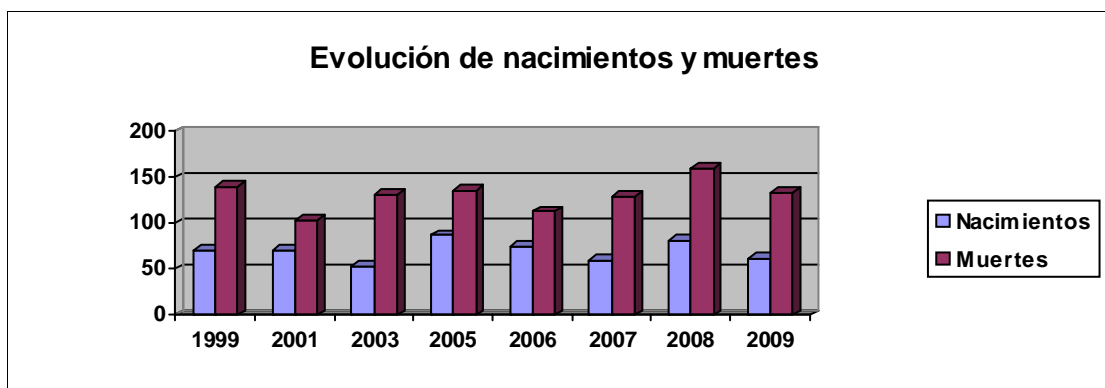
Evolución de la población en el municipio



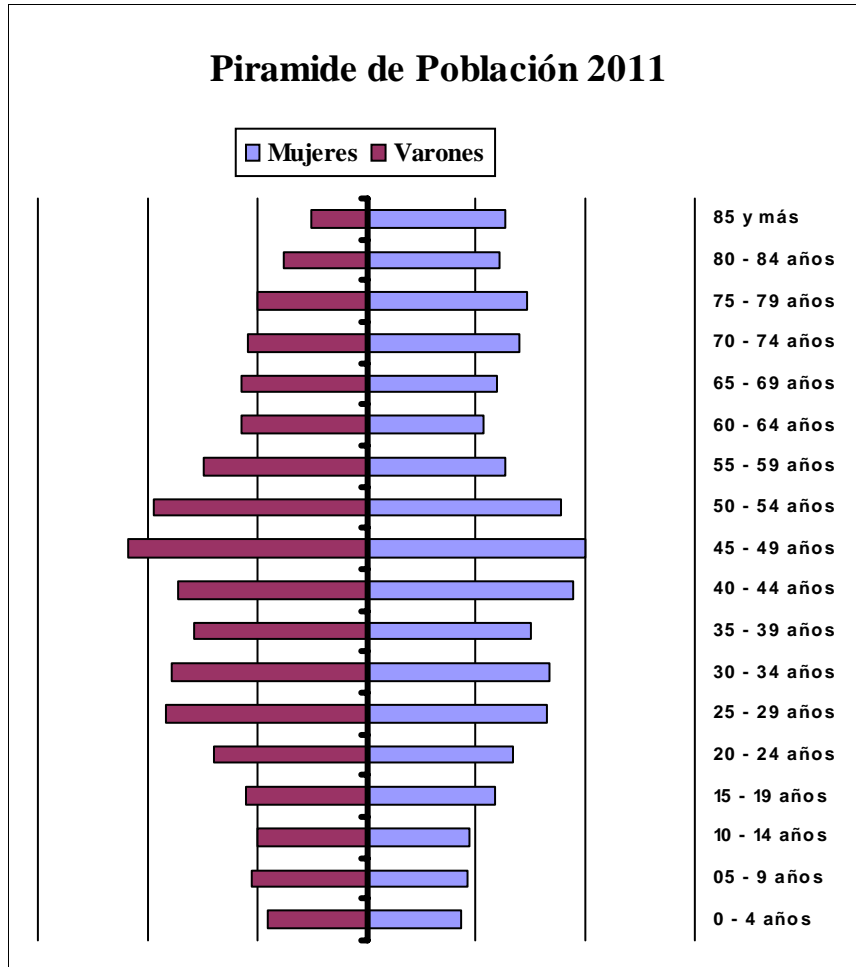
La población ha seguido una evolución ascendente en los últimos 12 años, pasando de 9396 habitantes censados en 1.999, a los anteriormente mencionados 9649 habitantes censados en enero de 2011, lo que implica una ganancia de 253 personas, que supone un 2,69% más población que hace 12 años.

Durante el año 2009 el número de nacidos en el municipio fue de 81, registrándose 159 muertes, por lo que el movimiento natural de la población del municipio fue negativo en 78 personas.

Evolución de nacimientos y muertes



Entre 1999 y 2009, el término municipal ha tenido una media de nacimientos de 70,5 que como podemos apreciar al compararlos con la media de defunciones del mismo, que alcanza 126,3 personas de media, nos arroja una pérdida media de población en el término municipal que asciende a 55,8 personas.

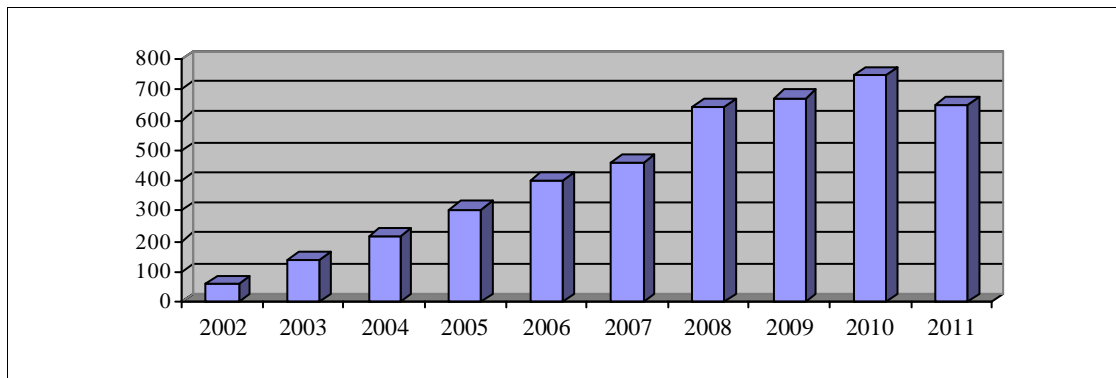


La población mayor de 65 años supone un 22,81% del total, lo que nos indica un bajo porcentaje de envejecimiento del municipio. La población entre 35 y 54 años era de 2922 personas en el municipio, de los cuales 1486 son hombres y 1436 mujeres; lo cual nos indica que el porcentaje de masculinidad en las edades centrales es del 50,86%, dato que podemos considerar dentro de lo normal.

2.- Inmigración.

Según datos del Padrón de 2011 en el municipio había inscritos 649 inmigrantes, que suponen el 6,73% de la población que habitaba en el término municipal.

Evolución N° Inmigrantes



3.- Sectores Económicos.

3.1.- Agricultura y Ganadería.

En el municipio había en el año 2.009, fecha del último Censo Agrario, un total de 551 explotaciones agrícolas, de las cuales 234 eran menores de 10 hectáreas, lo que indica que el 42,47% de las explotaciones se encuentran en minifundio, constatando la importancia del mismo en el municipio.

Entre 10 y 50 hectáreas había un total de 205 explotaciones, que suponían el 37,2% del total, siendo el número de explotaciones mayores de 50 hectáreas de 112, que suponían el 20,33% sobre el total de las mismas.

Datos referidos, igualmente, al Censo Agrario de 2009 nos indican que en dicho año estaban aprovechadas en el término municipal un total de 24505,84 hectáreas, de las cuales 17411,61 (el 71,05%) están aprovechadas en secano, mientras que las tierras aprovechadas en regadío alcanzaban las 7094,23 hectáreas, que suponían el 28,95% del aprovechamiento total. En el mencionado año, había censadas 506 explotaciones en secano y 356 en regadío.

A partir de datos obtenidos del Censo Agrario de 2009 correspondientes a las diversas cabañas ganaderas del término municipal (vacuno, ovino, caprino, porcino, equino, aves, conejas madres y colmenas), se han agrupado las Unidades Ganaderas en las tres principales cabañas (vacuno, ovino-caprino y porcino) considerándose las demás de forma conjunta, al no alcanzar éstas ni el 4% del total en la media provincial.

En el municipio, se registraron un total de 1721,72 U.G. siendo la principal cabaña del municipio la vacuna con 850,90 U.G. que suponen el 49,42% sobre el total, que se encontraban en 7 explotaciones.

TABLA RESUMEN DE LAS CABAÑAS GANADERAS DEL MUNICIPIO

CABAÑAS	U. GANADERAS	% SOBRE TOTAL	Nº DE EXPLOTAC
VACUNA:	850,90	49,42	7
OVINA-CAPRINA:	690,60	40,11	13
PORCINA:	163,58	9,50	17
MINORITARIAS:	16,64	0,97	34

3.2.- Información del Catastro.

Datos del Catastro Inmobiliario Urbano de 2010

Nº Parcelas Edificadas	Nº Parcelas edificadas 0 - 100 m	% Parcelas edificadas 0 - 100m	Nº Parcelas edificadas 100 - 1.000 m	% Parcelas edificadas 100 - 1.000 m	Nº Parcelas edificadas de mas de 1.000 m	% Parcelas edificadas mayores de 1.000 m
3871	3607	93,18%	232	5,99%	32	0,83%
Parcelas sin edificar	Nº Parcelas sin edificar 0- 100 m	% Parcelas sin edificar 0- 100 m	Nº Parcelas sin edificar 100- 1000 m	% Parcelas sin edificar 100-1000 m	Nº Parcelas sin edificar mayores de 1.000 m	% Parcelas sin edificar mayores de 1.000 m
530	335	63,21%	185	34,91%	10	1,89%

(Datos obtenidos de la Dirección General del Catastro)

Las 530 parcelas vacantes del municipio tienen una superficie total que asciende a 68.220,00 metros, lo que nos arroja un tamaño medio de la parcela de 128,72 metros.

Como podemos apreciar en la Tabla anterior, las parcelas vacantes del municipio son en su mayoría de reducida dimensión, menores de 100 metros, aunque tienen más importancia que la media provincial las parcelas comprendidas entre los 100 y 1.000 metros, que en la provincia suponen tan sólo el 15% y en el municipio alcanzan el 35%.

Es importante señalar que existe en el municipio un número significativo de parcelas vacantes de gran tamaño (superior a 1 hectárea).

Datos del Catastro Inmobiliario Rústico de 2010

En el municipio el año de la última renovación del Catastro inmobiliario rústico fue el 2001, en dicho año la superficie en hectáreas ascendía a 31916,38 que se agrupaban en 10751 parcelas, cuyo valor catastral era de 28.587.710,00 €, lo que sitúa el valor catastral medio por hectárea en el municipio en 895,71 €.

3.3.- Industria y Servicios.

Según datos del Censo Comercial de 2011 el número de actividades económicas que estaban censadas en el municipio durante el año ascendía a un total de 1270 actividades que se encuentran distribuidas en los Grandes Epígrafes que se relacionan en la Tabla que, a modo de resumen, se muestra a continuación.

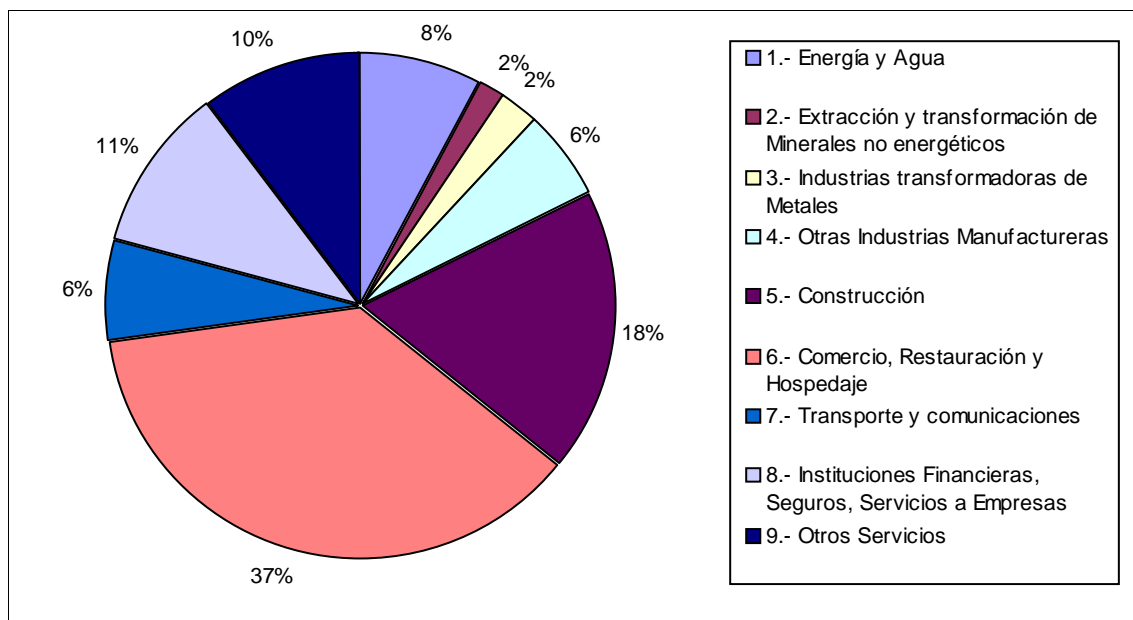
TABLA RESUMEN DE LAS ACTIVIDADES EN EL MUNICIPIO

Agrupación Gran Sector del I.A.E.	Nº Activ	%
1.- Energía y Agua	104	8,19%
2.- Extracción y transformación de Minerales no energéticos	15	1,18%
3.- Industrias transformadoras de Metales	21	1,65%
4.- Otras Industrias Manufactureras	75	5,91%
5.- Construcción	145	11,42%
6.- Comercio, Restauración y Hospedaje	554	43,62%
7.- Transporte y comunicaciones	80	6,30%
8.- Instituciones Financieras, Seguros, Servicios a Empresas	160	12,60%
9.- Otros Servicios	116	9,13%

(Tabla de elaboración propia a partir de datos del Censo Comercial de 2011)

En el municipio son las actividades de comercio, restauración y las ligadas a la construcción las mayoritarias, distribuyéndose de igual forma que en la provincia donde el 59,31% de las actividades se encuentran dentro de los epígrafes señalados.

Distribución porcentual de Actividades en la zona de Toro y Bajo Duero



3.4.- Mercado por Sectores de gasto.

Tomando como base el gasto medio por persona y grupos de gasto de la Encuesta de Presupuestos Familiares con base en 2006 y actualizada con datos de 2011, se ha efectuado una minoración en el gasto medio considerado por tamaño de municipio de residencia y se ha reducido al 87,62% de los gastos medios de la media de España para ajustarlo a la realidad de la provincia de Zamora. La estimación se ha cruzado con las ponderaciones del IPC para la CCAA de Castilla y León en 2011.

En base a los cálculos anteriores, estimamos el gasto medio por persona en el municipio en 9.081,74 € por contar el municipio con una población inferior a 10.000 habitantes. Las estimaciones que siguen se han realizado en base a la población censada en el municipio y el gasto medio por persona calculado anteriormente.

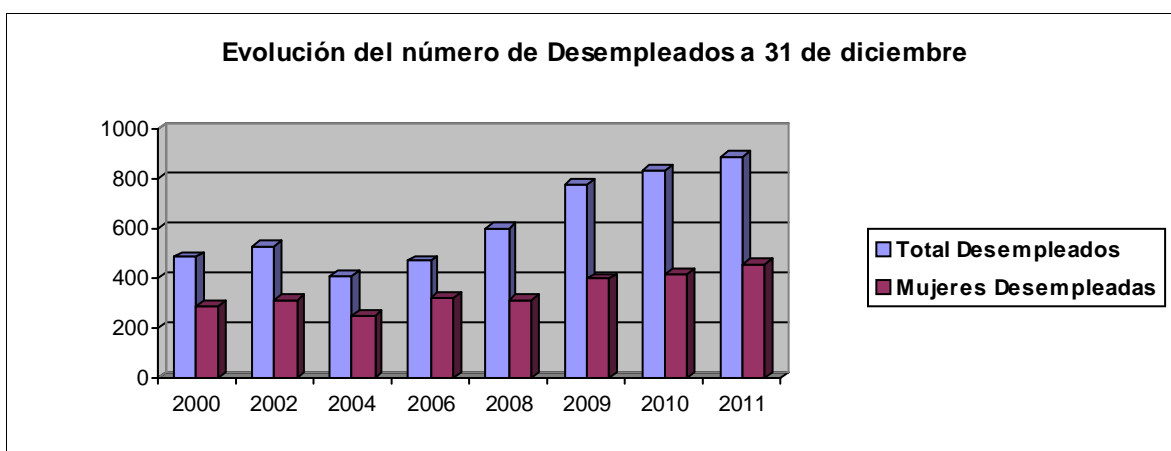
SECTORES:	MERCADO
Alimentación y bebidas no alcohólicas:	16.028.407,84 €
Bebidas alcohólicas y tabaco :	2.093.765,30 €
Vestido y calzado :	7.034.734,17 €
Vivienda (alquiler, conservación, otros):	9.905.730,53 €
Menaje:	5.535.788,56 €
Medicina:	2.260.314,81 €
Transporte:	11.372.952,42 €
Comunicaciones:	3.267.542,82 €
Ocio y Cultura:	5.242.344,18 €
Enseñanza:	912.056,85 €
Hoteles, cafés y restaurantes:	8.898.502,52 €
Otros (Servicios sociales y financieros, Seguros,...) :	6.757.151,65 €
Gasto exógeno (turismo y transitos):	2.383.456,23 €

El Cuadro resumen anterior muestra el mercado estimado por sectores de gasto del municipio que nos indica un volumen de mercado de 81.692.747,88 €, que supone el 4,68% del mercado provincial total que calculamos en 1.744,74 millones de euros en 2011. La distribución por grupos de gasto en el municipio se ha elaborado siguiendo la ponderación del IPC para Castilla y León publicada por el INE y el gasto medio anteriormente referido, lo que nos indica el consumo potencial endógeno, al cual se añade una estimación del consumo potencial exógeno (turismo y tránsitos).

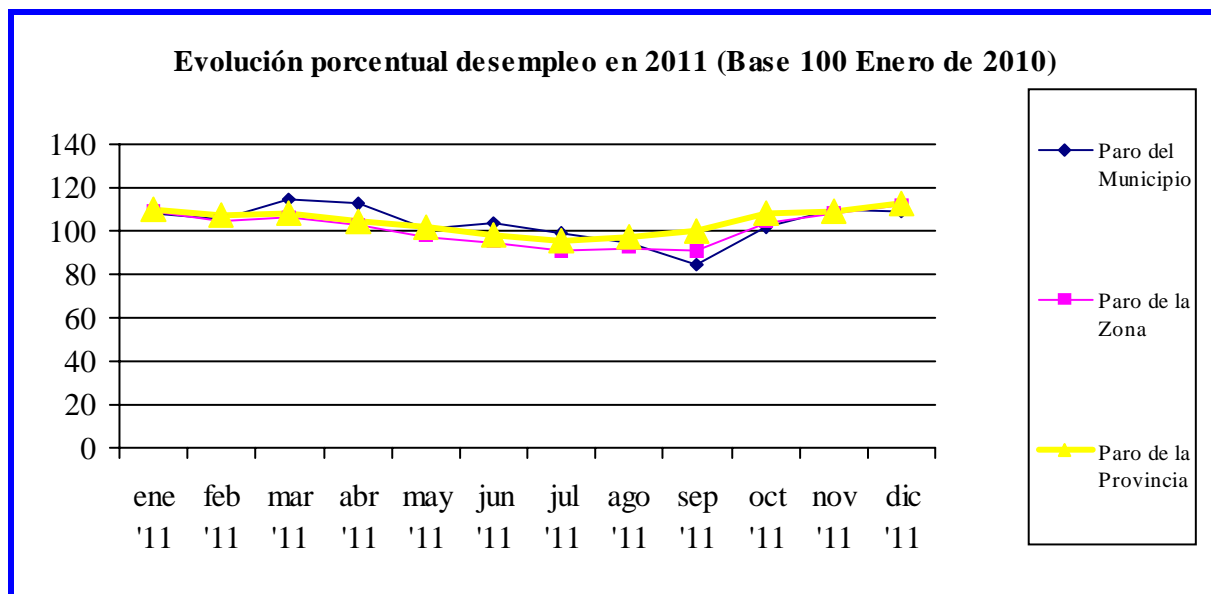
4.- Empleo.

En el mes de diciembre del año 2.011 el número de desempleados ascendía a 886 personas.

En la fecha referida el número de mujeres menores de 25 años desempleadas en el término municipal ascendía 38 que suponían el 7,54% de tasa específica de desempleo, las desempleadas mayores de 25 años ascendían a 419 que situaban la tasa de desempleo de mujeres mayores de 25 años en el municipio en el 16,31%. El número de hombres menores de 25 años desempleados era de 55 y los desempleados varones mayores de 25 años ascendían a 374 personas



Evolución porcentual de desempleados inscritos en el ECyL en la provincia, en la zona de Toro y Bajo Duero y en Toro



Número de desempleados inscritos en el ECyL y tasas de desempleo por meses en 2011

Ene	Feb	Mar	Abr	May	Jun	Jul	Ago	Sep	Oct	Nov	Dic
877	854	926	909	817	835	801	765	684	827	891	886
13,90%	13,53%	14,68%	14,41%	12,95%	13,23%	12,69%	12,12%	10,84%	13,11%	14,12%	14,04%

Tasas Medias de desempleo durante el año 2011

Población entre 15-64 años en el municipio:	6310	Tasa media de desempleo en el municipio:	13,30%
Media de desempleados durante el año entre 15-64 años:	839,3	Tasa media de desempleo en la provincia:	12,88%
Población Masculina entre 15-64 años:	3237 (51,30%)	Tasa media de desempleo masculino en 2011:	12,43%
Media desempleados masculinos entre 15-64 años:	402,3 (47,93%)		
Población Femenina entre 15-64 años:	3073 (48,70%)	Tasa media de desempleo femenino en 2011:	14,22%
Media desempleadas femeninas entre 15-64 años:	437 (52,07%)		

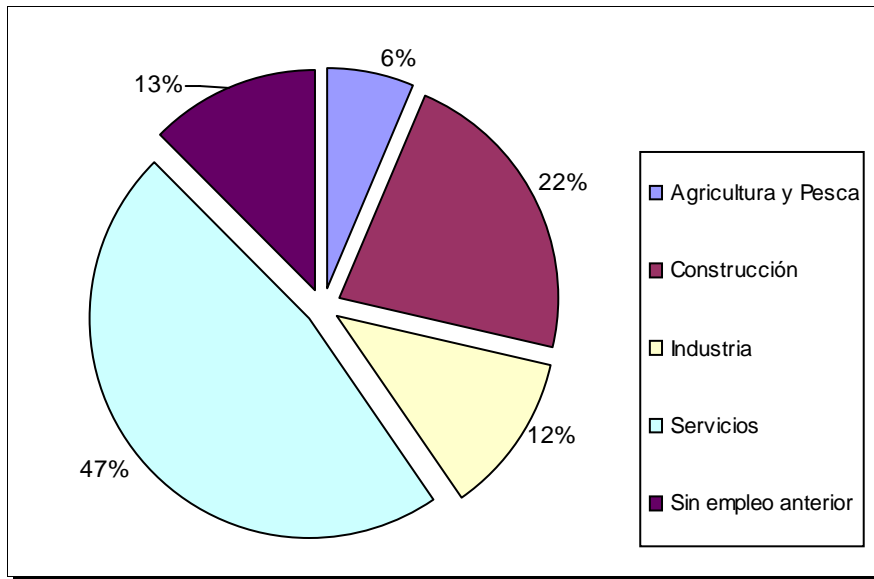
Tasas Medias de desempleo por grupos de edad:

Población entre 15-24 años en el municipio:	1003 (15,90%)	Tasa media de desempleo menores de 25 años en 2011:	9,95%
Media de desempleados entre 15-24 años:	99,8 (11,89%)		
Población entre 25-44 años en el municipio:	2728 (43,23%)	Tasa media de desempleo entre 25 y 44 años en 2011:	14,92%
Media de desempleados entre 25-44 años:	406,9 (48,48%)		
Población entre 45-64 años en el municipio:	2579 (40,87%)	Tasa media de desempleo entre 45 y 64 años en 2011:	12,90%
Media de desempleados entre 45-64 años:	332,6 (39,63%)		

Distribución media anual de desempleados por sectores:

SECTORES	Media Paro	%
Agricultura y Pesca:	70,7	8,42%
Industria:	142,8	17,01%
Construcción:	160,3	19,1%
Servicios:	381,3	45,43%
Sin empleo anterior:	84,2	10,03%

Distribución porcentual de desempleados por sectores en la zona de Toro y Bajo Duero durante el año 2011



5.- Otros datos de interés.

La villa de Toro está declarada Ciudad de Interés Turístico y Conjunto Monumental Histórico Artístico. Entre sus muchos atractivos destacan la Colegiata de Santa María del siglo XII, el Arco del Reloj del siglo XVIII, la Puerta de la Corredera, el Palacio de las Leyes, el Palacio de los Condes de Requena, el Palacio de los Marqueses del Castillo, el Hospital de la Cruz, la Iglesia de San Salvador, la Iglesia del Cristo de las Batallas, el Real Monasterio de Santa Clara y el Real Monasterio de Sancti Spiritus. Es destacable la producción vitícola que, dada su alta calidad, desde hace años merece la Denominación de Origen Toro.



Vista panorámica parcial de Toro con la Colegiata al fondo (Archivo Diputación de Zamora)

Dispone de Alojamientos hosteleros (hoteles, hostales, casas de turismo rural), restaurantes, oficina municipal de turismo, escuelas de educación infantil, e institutos de Secundaria, policía local, Guardia Civil, oficina de Correos y Residencias de Mayores.