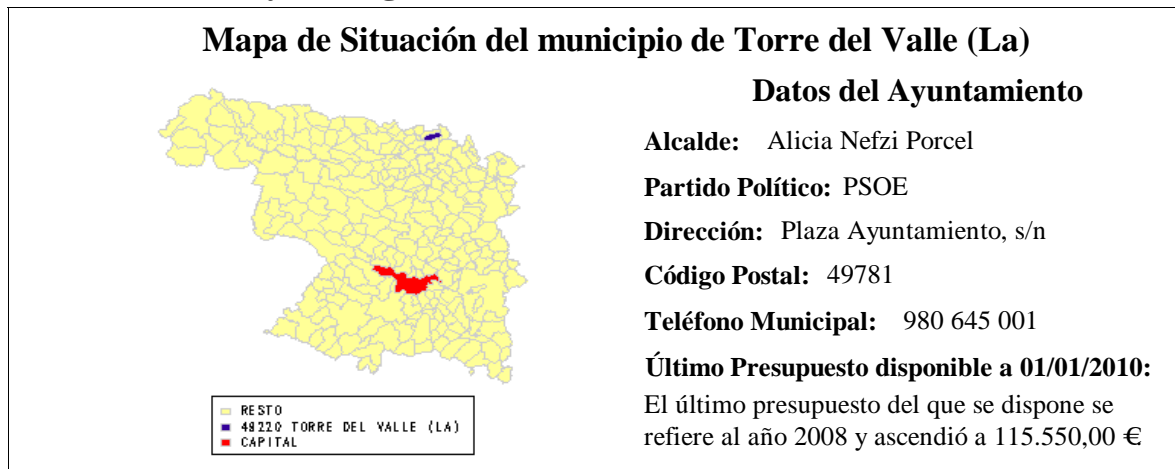
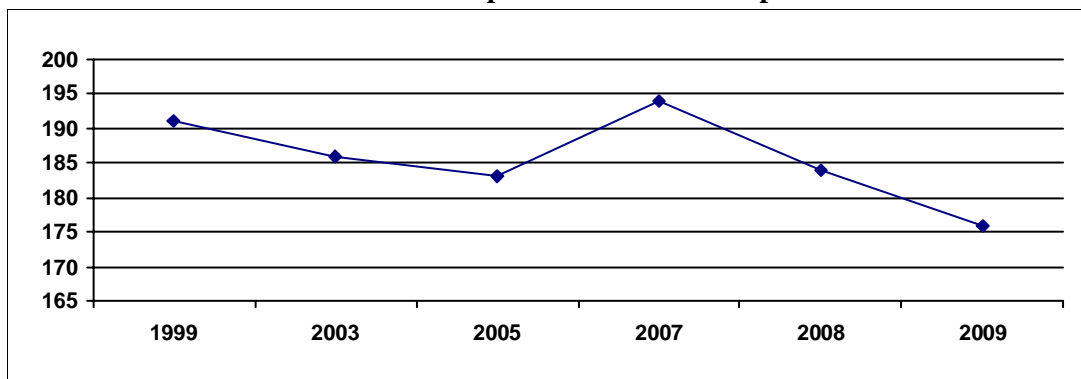


1.- Localización y demografía.



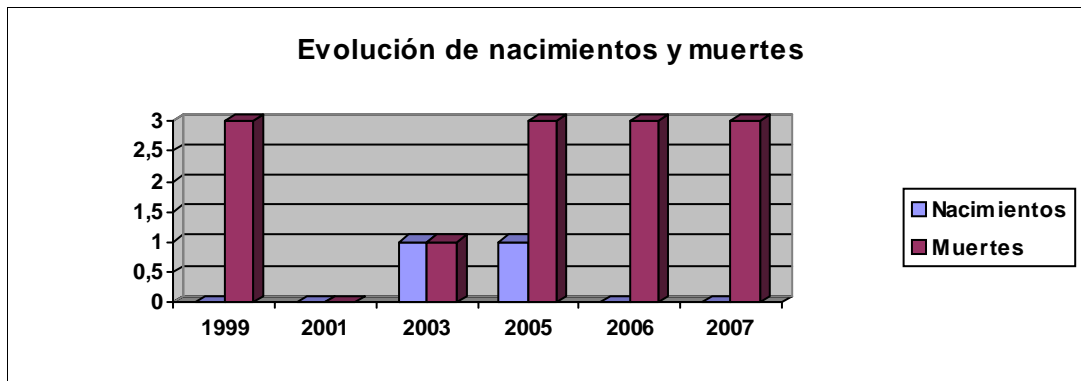
El municipio de Torre del Valle (La), perteneciente a la zona de actuación de Zamora Norte y situado en la provincia de Zamora, está constituido por las siguientes entidades locales: La Torre del Valle (161 hab) y Paladinos del Valle (15 hab). El término municipal se encuentra a una altitud de 740 metros, siendo la distancia que separa el término municipal de la capital de 78 km. La población del término municipal en el año 2.009 ascendía a 176 personas, siendo la superficie municipal de 16,47 km², lo que nos arroja una densidad poblacional en dicho año de 10,69 hab/km².

Evolución de la población en el municipio

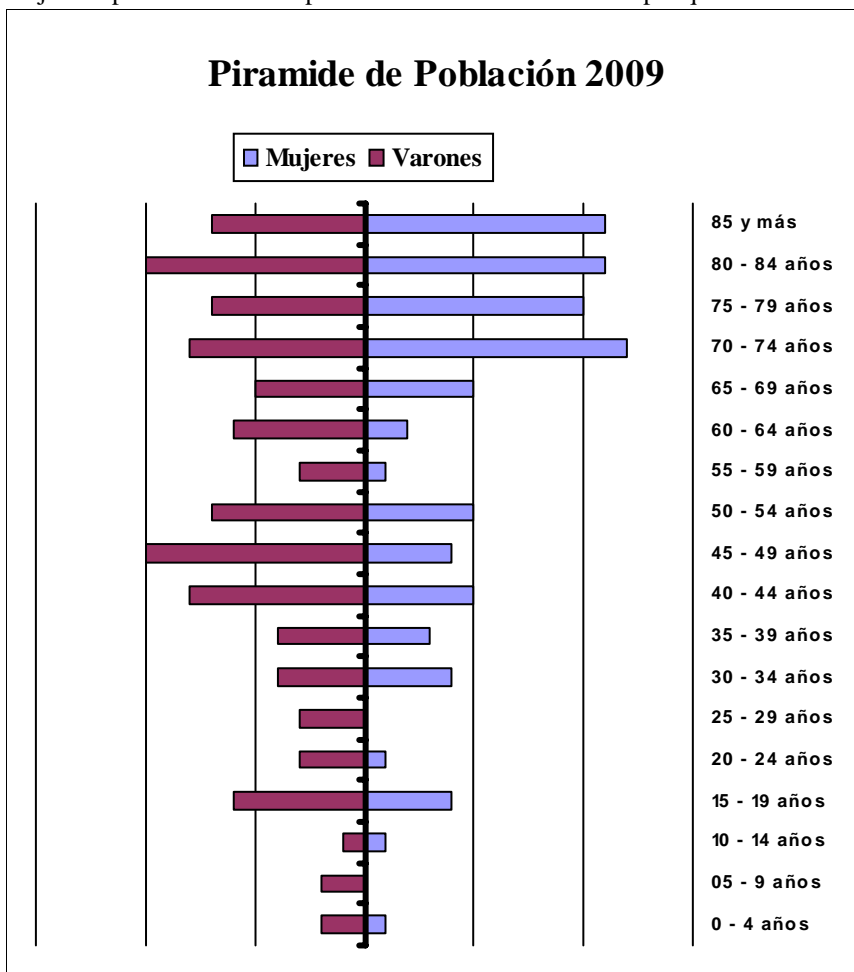


La población ha seguido una evolución descendente en los últimos 10 años, pasando de 191 habitantes censados en 1.999, a los anteriormente mencionados 176 habitantes censados en enero de 2009, lo que implica una pérdida de 15 personas, que supone un 7,85% menos población que 10 años atrás.

Durante el año 2.007 no ha habido ningún nacimiento en el término municipal, mientras fallecieron en el año 3 personas, por lo que el movimiento natural de la población del municipio fue negativo en 3 personas.



Entre 1999 y 2007, el término municipal ha tenido una media de nacimientos de 0,33 que como podemos apreciar al compararlos con la media de defunciones del mismo, que alcanza 2,78 personas de media, nos arroja una pérdida media de población en el término municipal que asciende a 2,45 personas.

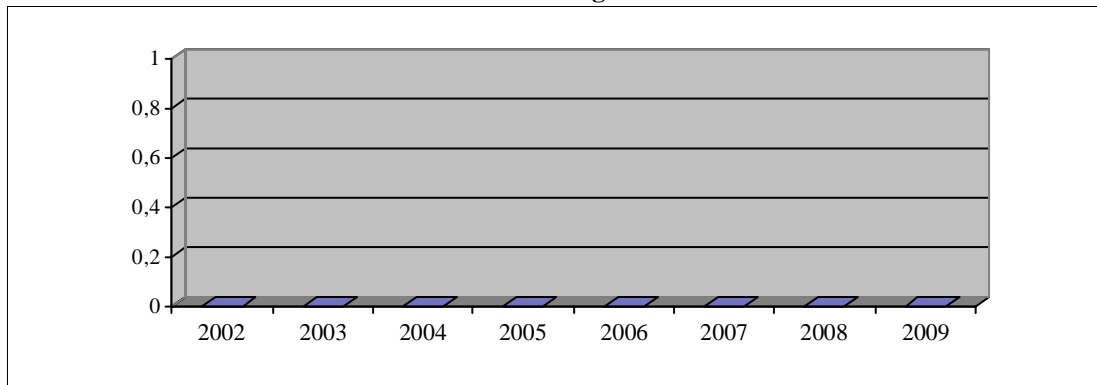


La población mayor de 65 años supone un 48,86% del total, lo que nos indica un elevado porcentaje de envejecimiento del municipio. La población entre 35 y 54 años era de 46 personas en el municipio, de las cuales 29 son hombres y 17 mujeres; lo cual nos indica que el porcentaje de masculinidad en las edades centrales es del 63,04%, dato que podemos considerar como un indicador evidente del desequilibrio entre hombres y mujeres en el municipio en éstas edades.

2.- Inmigración.

Según datos del Padrón de 2009 en el municipio no había inscrito ningún inmigrante.

Evolución N° Inmigrantes



3.- Sectores Económicos.

3.1.- Agricultura y Ganadería.

En el municipio había en el año 1.999, fecha del último Censo Agrario, un total de 91 explotaciones agrícolas, de las cuales 58 eran menores de 10 hectáreas, lo que indica que el 63,73% de las explotaciones se encuentran en minifundio, comprobándose la enorme importancia del mismo en el municipio al ser la mayoría de las explotaciones menores de 10 Ha.

Entre 10 y 50 hectáreas había un total de 32 explotaciones, que suponían el 35,16% del total, siendo el número de explotaciones mayores de 50 hectáreas de 1, que suponían el 1,09% sobre el total de las mismas, que muestra la escasa importancia de las grandes explotaciones en el término municipal.

Datos proporcionados por Estadística de la Junta de Castilla y León nos indican que en el año 2.006 estaban aprovechadas en el término municipal un total de 873,12 hectáreas, de las cuales 759,54 (el 86,99%) están aprovechadas en secano, mientras que las tierras aprovechadas en regadío alcanzaban las 113,58 hectáreas, que suponían el 13,01% del aprovechamiento total. En el mencionado año, había censadas 15 explotaciones en secano y 10 en regadío.

A partir de datos obtenidos de las tres principales cabañas ganaderas en el término municipal durante el año 2.006 (vacuno, ovino y porcino), se han estimado* las Unidades Ganaderas que corresponderían al mismo, en un intento de reflejar lo mejor posible la actual situación ganadera del término municipal.

En el mencionado año, se estimaron en el término municipal un total de 767,85 U.G. siendo la principal cabaña del municipio la porcina con 616,9 U.G. que suponen el 80,34% sobre el total, que estaban repartidas en 8 explotaciones.

La segunda cabaña en importancia en el municipio la constituye la ovina que con 115,95 U.G. estimadas supone el 15,1% del total, que se reparten en 2 explotaciones.

3.2.- Información del Catastro.

Datos del Catastro Inmobiliario Urbano de 2008

Nº Parcelas Edificadas	Nº Parcelas edificadas 0 - 100 m	% Parcelas edificadas 0 - 100m	Nº Parcelas edificadas 100 - 1.000 m	% Parcelas edificadas 100 - 1.000 m	Nº Parcelas edificadas de mas de 1.000 m	% Parcelas edificadas mayores de 1.000 m
221	208	94,12%	13	5,88%	0	0,00%
Parcelas sin edificar	Nº Parcelas sin edificar 0- 100 m	% Parcelas sin edificar 0- 100 m	Nº Parcelas sin edificar 100- 1000 m	% Parcelas sin edificar 100-1000 m	Nº Parcelas sin edificar mayores de 1.000 m	% Parcelas sin edificar mayores de 1.000 m
70	69	98,57%	1	1,43%	0	0,00%

(Datos obtenidos de la Dirección General del Catastro)

Las 70 parcelas vacantes del municipio tienen una superficie total que asciende a 1.890,00 metros, lo que nos arroja un tamaño medio de la parcela de 27,39 metros.

Como podemos apreciar en la Tabla anterior, las parcelas vacantes del municipio son menores de 100 metros en más del 90% de las parcelas disponibles lo que nos indica que las parcelas vacantes son de escaso tamaño y en una proporción superior a la media provincial que se sitúa en el 84%.

Datos del Catastro Inmobiliario Rústico de 2008

En el municipio el año de la última renovación del Catastro inmobiliario rústico fue el 2001, en dicho año la superficie en hectáreas ascendía a 1621,73 que se agrupaban en 1605 parcelas, cuyo valor catastral era de 679.780,00 € lo que sitúa el valor catastral medio por hectárea en el municipio en 419,17 €

* La estimación se realizó en base a los siguientes coeficientes: Vacas de ordeño x 1; Vacuno de carne y de cebo x 0,6; Ovino y caprino x 0,15; Cerdos de cría x 0,5 y Porcino de cebo x 0,3.

3.3.- Industria y Servicios.

Según datos del Censo Comercial de 2008 el número de actividades económicas que estaban censadas en el municipio durante el año ascendía a un total de 17 actividades que se encuentran distribuidas en los Grandes Epígrafes que se relacionan en la Tabla que, a modo de resumen, se muestra a continuación.

En el municipio son las actividades de comercio, restauración y las ligadas a la construcción las mayoritarias, distribuyéndose de igual forma que en la provincia donde el 60,77% de las actividades se encuentran dentro de los epígrafes señalados.

TABLA RESUMEN DE LAS ACTIVIDADES EN EL MUNICIPIO

Agrupación Gran Sector del I.A.E.	Nº de Actividades
1.- Energía y Agua	2
2.- Extracción y transformación de Minerales; no energéticos y productos derivados	1
3.- Industrias transformadoras de Metales, mecánica de precisión.	1
4.- Otras Industrias Manufactureras	0
5.- Construcción	2
6.- Comercio, Restauración y Hospedaje	8
7.- Transporte y comunicaciones	2
8.- Instituciones Financieras, Seguros, Servicios a Empresas	0
9.- Otros Servicios	1

(Tabla de elaboración propia a partir de datos del Censo Comercial de 2008)

4.- Empleo.

En el mes de diciembre del año 2.009 el número de desempleados ascendía a 17 personas.

En la fecha referida el número de mujeres menores de 25 años desempleadas en el término municipal ascendía 3 que suponían el 60% de tasa específica de desempleo, las desempleadas mayores de 25 años ascendían a 8 que situaban la tasa de desempleo de mujeres mayores de 25 años en el municipio en el 33,33%. El número de hombres menores de 25 años desempleados era de 2 y los desempleados varones mayores de 25 años ascendían a 4 personas

