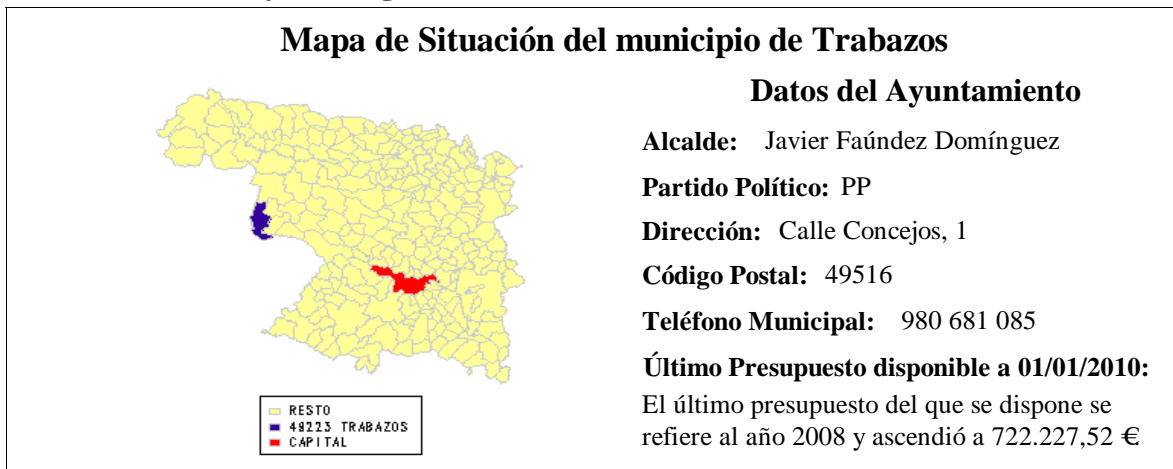
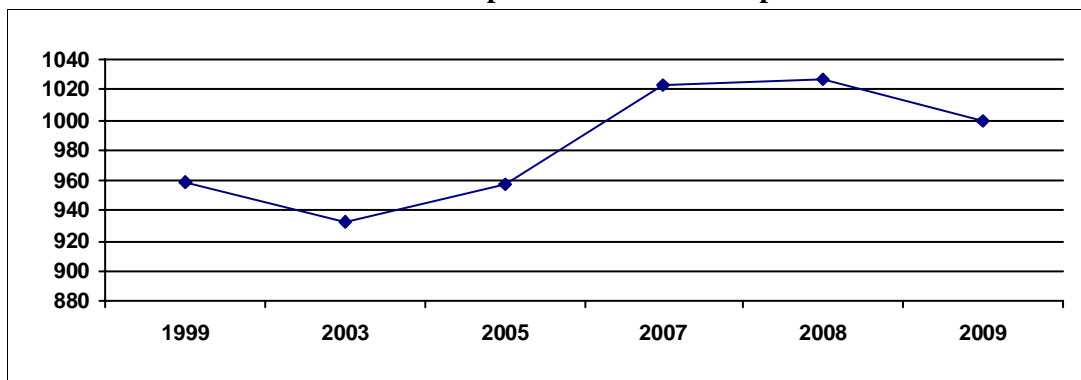


## 1.- Localización y demografía.



El municipio de Trabazos, perteneciente a la zona de actuación de Zamora Oeste y situado en la provincia de Zamora, está constituido por las siguientes entidades locales: Latedo (78 hab), Nuez de Aliste (332 hab), San Martín del Pedroso (119 hab), Trabazos (394 hab) y Villarino tras la Sierra (77 hab). El término municipal se encuentra a una altitud de 741 metros, siendo la distancia que separa el término municipal de la capital de 74 km. La población del término municipal en el año 2.009 ascendía a 1000 personas, siendo la superficie municipal de 93,15 km<sup>2</sup>, lo que nos arroja una densidad poblacional en dicho año de 10,74 hab/km<sup>2</sup>.

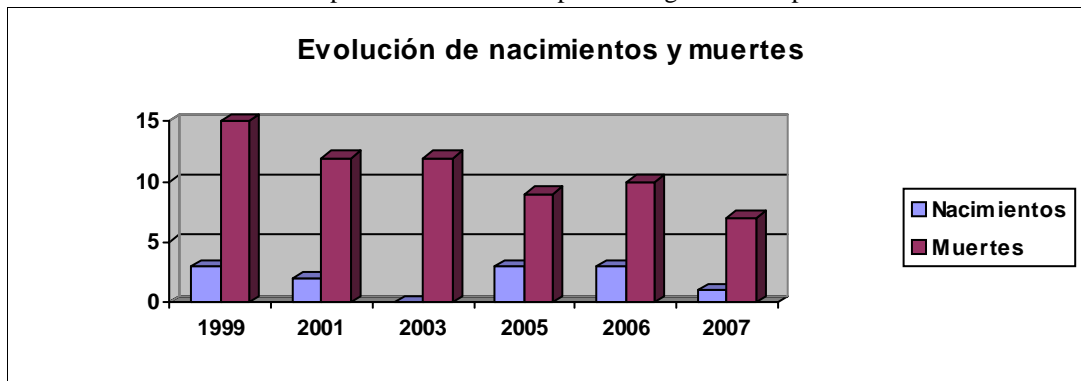
### Evolución de la población en el municipio



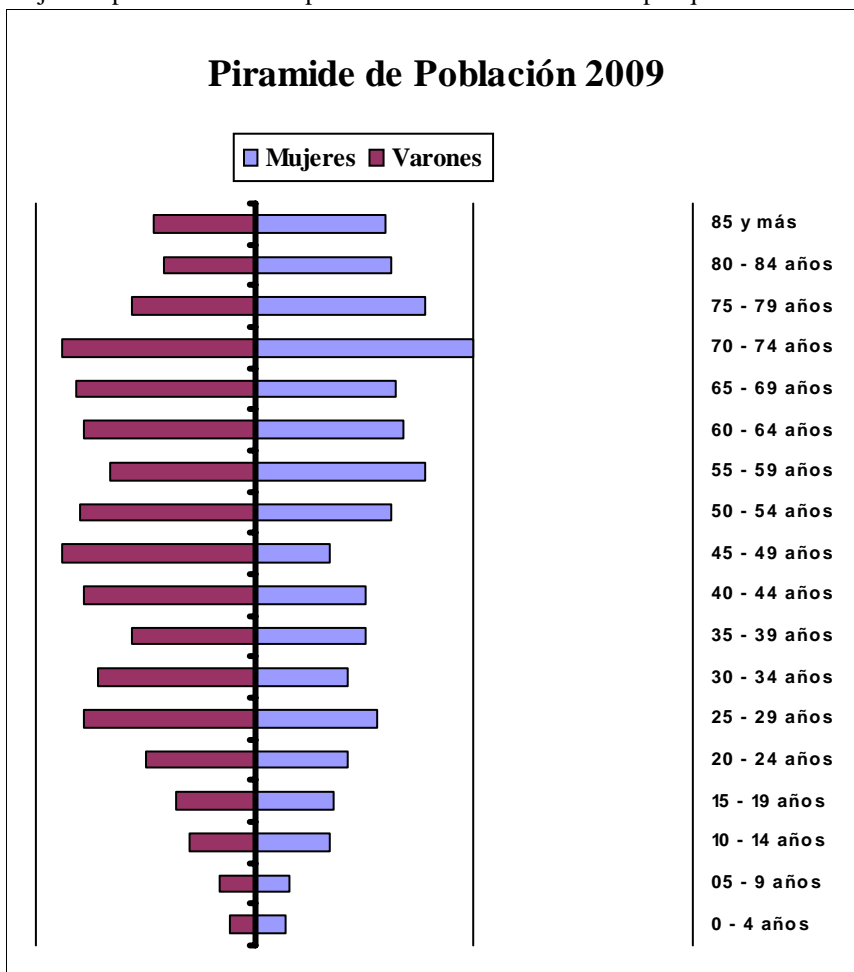
La población ha seguido una evolución ascendente en los últimos 10 años, pasando de 959 habitantes censados en 1.999, a los anteriormente mencionados 1000 habitantes censados en enero de 2009, lo que implica una ganancia de 41 personas, que supone un 4,28% más población que hace 10 años.

Durante el año 2.007 el número de nacidos en el municipio fue de 1, registrándose 7 muertes, por lo que el movimiento natural de la población del municipio fue negativo en 6 personas.

### Evolución de nacimientos y muertes



Entre 1999 y 2007, el término municipal ha tenido una media de nacimientos de 2,33 que como podemos apreciar al compararlos con la media de defunciones del mismo, que alcanza 10,11 personas de media, nos arroja una pérdida media de población en el término municipal que asciende a 7,78 personas.

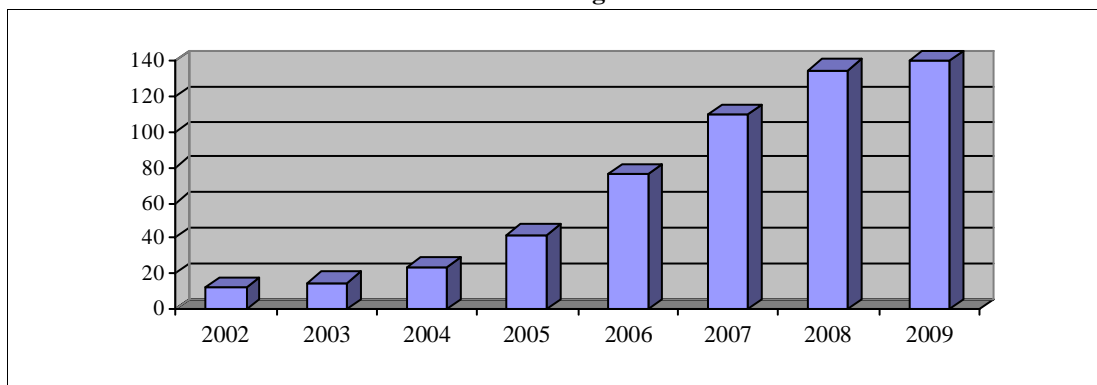


La población mayor de 65 años supone un 33,9% del total, lo que nos indica un moderado porcentaje de envejecimiento del municipio. La población entre 35 y 54 años era de 249 personas en el municipio, de los cuales 151 son hombres y 98 mujeres; lo cual nos indica que el porcentaje de masculinidad en las edades centrales es del 60,64%, dato que podemos considerar como un indicador de sobremasculinidad en las edades consideradas.

## 2.- Inmigración.

Según datos del Padrón de 2009 en el municipio había inscritos 140 inmigrantes, que suponen el 14% de la población que habitaba en el término municipal.

**Evolución N° Inmigrantes**



### 3.- Sectores Económicos.

#### 3.1.- Agricultura y Ganadería.

En el municipio había en el año 1.999, fecha del último Censo Agrario, un total de 118 explotaciones agrícolas, de las cuales 59 eran menores de 10 hectáreas, lo que indica que el 50% de las explotaciones se encuentran

Entre 10 y 50 hectáreas había un total de 55 explotaciones, que suponían el 46,61% del total, siendo el número de explotaciones mayores de 50 hectáreas de 4, que suponían el 3,38% sobre el total de las mismas, que muestra la escasa importancia de las grandes explotaciones en el término municipal.

Datos proporcionados por Estadística de la Junta de Castilla y León nos indican que en el año 2.006 estaban aprovechadas en el término municipal un total de 1883,71 hectáreas, de las cuales 1883,59 (el 99,99%) están aprovechadas en secano, mientras que las tierras en regadío son una mera anécdota, pues no alcanzan ni el 1% de las tierras aprovechadas en el término municipal. En el mencionado año, había censadas 12 explotaciones en secano y 2 en regadío.

A partir de datos obtenidos de las tres principales cabañas ganaderas en el término municipal durante el año 2.006 (vacuno, ovino y porcino), se han estimado\* las Unidades Ganaderas que corresponderían al mismo, en un intento de reflejar lo mejor posible la actual situación ganadera del término municipal.

En el mencionado año, se estimaron en el término municipal un total de 1014,3 U.G. siendo la principal cabaña del municipio la ovina con 673,2 U.G. que suponen el 66,37% sobre el total, que se encontraban en 16 explotaciones.

La segunda cabaña en importancia en el municipio la constituye la vacuna, que con 268,4 U.G. estimadas supone el 26,46% del total, que se reparten en 15 explotaciones.

#### 3.2.- Información del Catastro.

##### Datos del Catastro Inmobiliario Urbano de 2008

Nº Parcelas Edificadas	Nº Parcelas edificadas 0 - 100 m	% Parcelas edificadas 0 - 100m	Nº Parcelas edificadas 100 - 1.000 m	% Parcelas edificadas 100 - 1.000 m	Nº Parcelas edificadas de mas de 1.000 m	% Parcelas edificadas mayores de 1.000 m
1506	1504	99,87%	2	0,13%	0	0,00%
Parcelas sin edificar	Nº Parcelas sin edificar 0- 100 m	% Parcelas sin edificar 0- 100 m	Nº Parcelas sin edificar 100- 1000 m	% Parcelas sin edificar 100-1000 m	Nº Parcelas sin edificar mayores de 1.000 m	% Parcelas sin edificar mayores de 1.000 m
42	41	97,62%	1	2,38%	0	0,00%

(Datos obtenidos de la Dirección General del Catastro )

Las 42 parcelas vacantes del municipio tienen una superficie total que asciende a 610,00 metros, lo que nos arroja un tamaño medio de la parcela de 14,88 metros.

Como podemos apreciar en la Tabla anterior, las parcelas vacantes del municipio son menores de 100 metros en más del 90% de las parcelas disponibles lo que nos indica que las parcelas vacantes son de escaso tamaño y en una proporción superior a la media provincial que se sitúa en el 84%.

##### Datos del Catastro Inmobiliario Rústico de 2008

En el municipio el año de la última renovación del Catastro inmobiliario rústico fue el 2001, en dicho año la superficie en hectáreas ascendía a 9168,66 que se agrupaban en 28269 parcelas, cuyo valor catastral era de 1.343.460,00 € lo que sitúa el valor catastral medio por hectárea en el municipio en 146,53 €

\* La estimación se realizó en base a los siguientes coeficientes: Vacas de ordeño x 1; Vacuno de carne y de cebo x 0,6; Ovino y caprino x 0,15; Cerdos de cría x 0,5 y Porcino de cebo x 0,3.

### 3.3.- Industria y Servicios.

Según datos del Censo Comercial de 2008 el número de actividades económicas que estaban censadas en el municipio durante el año ascendía a un total de 72 actividades que se encuentran distribuidas en los Grandes Epígrafes que se relacionan en la Tabla que, a modo de resumen, se muestra a continuación.

En el municipio son las actividades de comercio, restauración y las ligadas a la construcción las mayoritarias, distribuyéndose de igual forma que en la provincia donde el 60,77% de las actividades se encuentran dentro de los epígrafes señalados.

**TABLA RESUMEN DE LAS ACTIVIDADES EN EL MUNICIPIO**

Agrupación Gran Sector del I.A.E.	Nº de Actividades
1.- Energía y Agua	5
2.- Extracción y transformación de Minerales; no energéticos y productos derivados	0
3.- Industrias transformadoras de Metales, mecánica de precisión.	1
4.- Otras Industrias Manufactureras	6
5.- Construcción	17
6.- Comercio, Restauración y Hospedaje	34
7.- Transporte y comunicaciones	3
8.- Instituciones Financieras, Seguros, Servicios a Empresas	2
9.- Otros Servicios	4

(Tabla de elaboración propia a partir de datos del Censo Comercial de 2008)

### 4.- Empleo.

En el mes de diciembre del año 2.009 el número de desempleados ascendía a 39 personas.

En el término municipal había inscrita una sola desempleada menor de 25 años, mientras que las mayores de 25 años eran 13 mujeres, que suponen una tasa específica de desempleo entre los 25 y 64 años del 5,91%. El número de hombres menores de 25 años desempleados era de 6 y los desempleados varones mayores de 25 años ascendían a 19 personas

