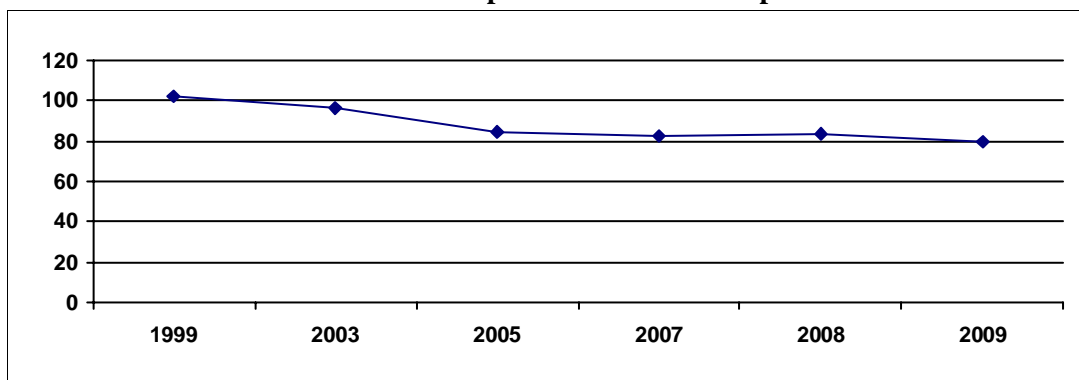


1.- Localización y demografía.



El municipio de Valdefinjas, perteneciente a la zona de actuación de Zamora Este y situado en la provincia de Zamora, está constituido por una única localidad. El término municipal se encuentra a una altitud de 732 metros, siendo la distancia que separa el término municipal de la capital de 31 km. La población del término municipal en el año 2.009 ascendía a 80 personas, siendo la superficie municipal de 16,3 km², lo que nos arroja una densidad poblacional en dicho año de 4,91 hab/km².

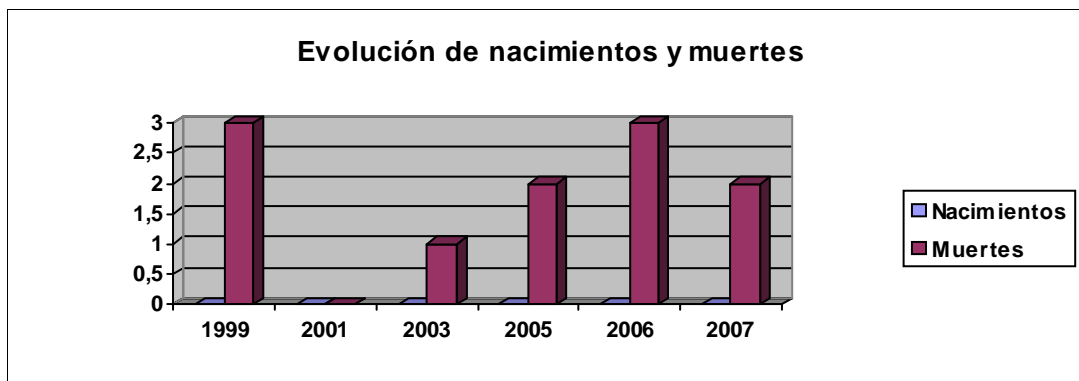
Evolución de la población en el municipio



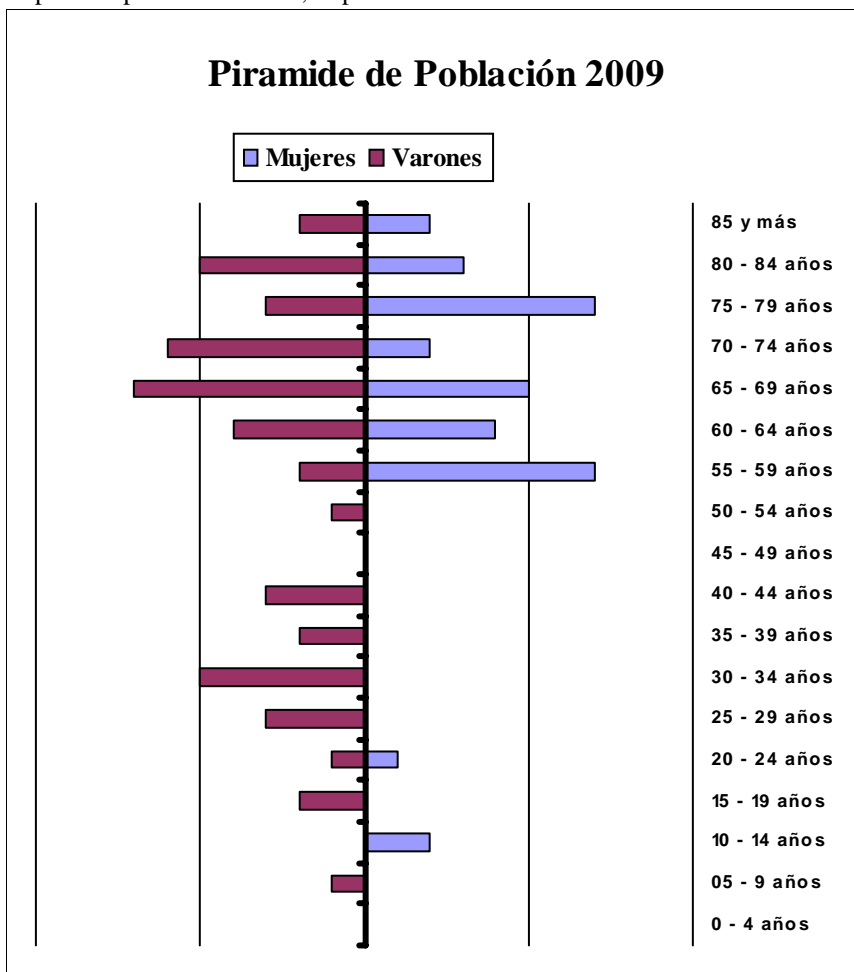
La población ha seguido una evolución descendente en los últimos 10 años, pasando de 102 habitantes censados en 1.999, a los anteriormente mencionados 80 habitantes censados en enero de 2009, lo que implica una pérdida de 22 personas, que supone un 21,57% menos población que 10 años atrás.

Durante el año 2.007 no ha habido ningún nacimiento en el término municipal, mientras fallecieron en el año 2 personas, por lo que el movimiento natural de la población del municipio fue negativo en 2 personas.

Evolución de nacimientos y muertes



Además, entre 1999 y 2007 no se han producido nacimientos en el término municipal mientras el número de defunciones medias en los años indicados ascendió a 1,89 personas, lo que nos arroja una media anual de pérdida poblacional de 1,89 personas.

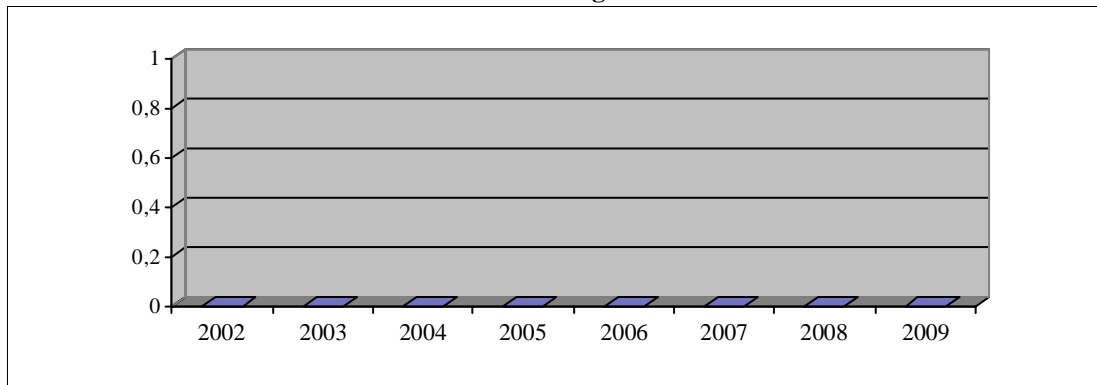


La población mayor de 65 años supone un 52,5% del total, lo que nos indica un elevadísimo porcentaje de envejecimiento del municipio. La población entre 35 y 54 años era de 6 personas en el municipio, de los cuales 6 son hombres y 0 mujeres; lo cual nos indica que el porcentaje de masculinidad en las edades centrales es del 100%, dato que podemos considerar como un indicador evidente del desequilibrio entre hombres y mujeres en el municipio en éstas edades.

2.- Inmigración.

Según datos del Padrón de 2009 en el municipio no había inscrito ningún inmigrante.

Evolución N° Inmigrantes



3.- Sectores Económicos.

3.1.- Agricultura y Ganadería.

En el municipio había en el año 1.999, fecha del último Censo Agrario, un total de 35 explotaciones agrícolas, de las cuales 13 eran menores de 10 hectáreas, lo que indica que el 37,14% de las explotaciones se encuentran en minifundio, constatando la importancia del mismo en el municipio.

Entre 10 y 50 hectáreas había un total de 9 explotaciones, que suponían el 25,71% del total, siendo el número de explotaciones mayores de 50 hectáreas de 13, que suponían el 37,14% sobre el total de las mismas.

Datos proporcionados por Estadística de la Junta de Castilla y León nos indican que en el año 2.006 estaban aprovechadas en el término municipal un total de 1104,48 hectáreas, de las cuales 1056,9 (el 95,7%) están aprovechadas en secano, mientras que las tierras aprovechadas en regadío son muy escasas en el municipio, pues con 47,58 hectáreas, representan solo el 4,3% del total. En el mencionado año, había censadas 14 explotaciones en secano y 6 en regadío.

A partir de datos obtenidos de las tres principales cabañas ganaderas en el término municipal durante el año 2.006 (vacuno, ovino y porcino), se han estimado* las Unidades Ganaderas que corresponderían al mismo, en un intento de reflejar lo mejor posible la actual situación ganadera del término municipal.

En el mencionado año, se estimaron en el término municipal un total de 405,5 U.G. siendo la principal cabaña del municipio la ovina con 390,6 U.G. que suponen el 96,33% sobre el total, que se encontraban en 2 explotaciones.

La segunda cabaña en importancia en el municipio la constituye la porcina, que con 14,9 U.G. estimadas supone el 3,67% del total, que se reparten en 3 explotaciones.

3.2.- Información del Catastro.

Datos del Catastro Inmobiliario Urbano de 2008

| Nº Parcelas Edificadas | Nº Parcelas edificadas 0 - 100 m | % Parcelas edificadas 0 - 100m | Nº Parcelas edificadas 100 - 1.000 m | % Parcelas edificadas 100 - 1.000 m | Nº Parcelas edificadas de mas de 1.000 m | % Parcelas edificadas mayores de 1.000 m |
|------------------------|-----------------------------------|----------------------------------|--------------------------------------|-------------------------------------|---|--|
| 203 | 195 | 96,06% | 8 | 3,94% | 0 | 0,00% |
| Parcelas sin edificar | Nº Parcelas sin edificar 0- 100 m | % Parcelas sin edificar 0- 100 m | Nº Parcelas sin edificar 100- 1000 m | % Parcelas sin edificar 100-1000 m | Nº Parcelas sin edificar mayores de 1.000 m | % Parcelas sin edificar mayores de 1.000 m |
| 65 | 64 | 98,46% | 1 | 1,54% | 0 | 0,00% |

(Datos obtenidos de la Dirección General del Catastro)

Las 65 parcelas vacantes del municipio tienen una superficie total que asciende a 1.100,00 metros, lo que nos arroja un tamaño medio de la parcela de 17,19 metros.

Como podemos apreciar en la Tabla anterior, las parcelas vacantes del municipio son menores de 100 metros en más del 90% de las parcelas disponibles lo que nos indica que las parcelas vacantes son de escaso tamaño y en una proporción superior a la media provincial que se sitúa en el 84%.

Datos del Catastro Inmobiliario Rústico de 2008

En el municipio el año de la última renovación del Catastro inmobiliario rústico fue el 2001, en dicho año la superficie en hectáreas ascendía a 1545,98 que se agrupaban en 387 parcelas, cuyo valor catastral era de 505.560,00 €, lo que sitúa el valor catastral medio por hectárea en el municipio en 327,02 €

* La estimación se realizó en base a los siguientes coeficientes: Vacas de ordeño x 1; Vacuno de carne y de cebo x 0,6; Ovino y caprino x 0,15; Cerdos de cría x 0,5 y Porcino de cebo x 0,3.

3.3.- Industria y Servicios.

Según datos del Censo Comercial de 2008 el número de actividades económicas que estaban censadas en el municipio durante el año ascendía a un total de 13 actividades que se encuentran distribuidas en los Grandes Epígrafes que se relacionan en la Tabla que, a modo de resumen, se muestra a continuación.

En el municipio las actividades económicas se encuentran distribuidas de forma diferente a la provincia, pues las actividades comerciales y de construcción no alcanzan el 50%, cuando en la provincia se sitúan en el 60,77%.

TABLA RESUMEN DE LAS ACTIVIDADES EN EL MUNICIPIO

| Agrupación Gran Sector del I.A.E. | Nº de Actividades |
|--|-------------------|
| 1.- Energía y Agua | 3 |
| 2.- Extracción y transformación de Minerales; no energéticos y productos derivados | 0 |
| 3.- Industrias transformadoras de Metales, mecánica de precisión. | 0 |
| 4.- Otras Industrias Manufactureras | 7 |
| 5.- Construcción | 1 |
| 6.- Comercio, Restauración y Hospedaje | 1 |
| 7.- Transporte y comunicaciones | 0 |
| 8.- Instituciones Financieras, Seguros, Servicios a Empresas | 0 |
| 9.- Otros Servicios | 1 |

(Tabla de elaboración propia a partir de datos del Censo Comercial de 2008)

4.- Empleo.

En el mes de diciembre del año 2.009 el número de desempleados ascendía a 2 personas. La totalidad de desempleados registrados en el municipio son hombres.

No hay inscritos en el municipio menores de 25 años en situación de desempleo y todos los demandantes en la fecha eran hombres mayores de 25 años.

