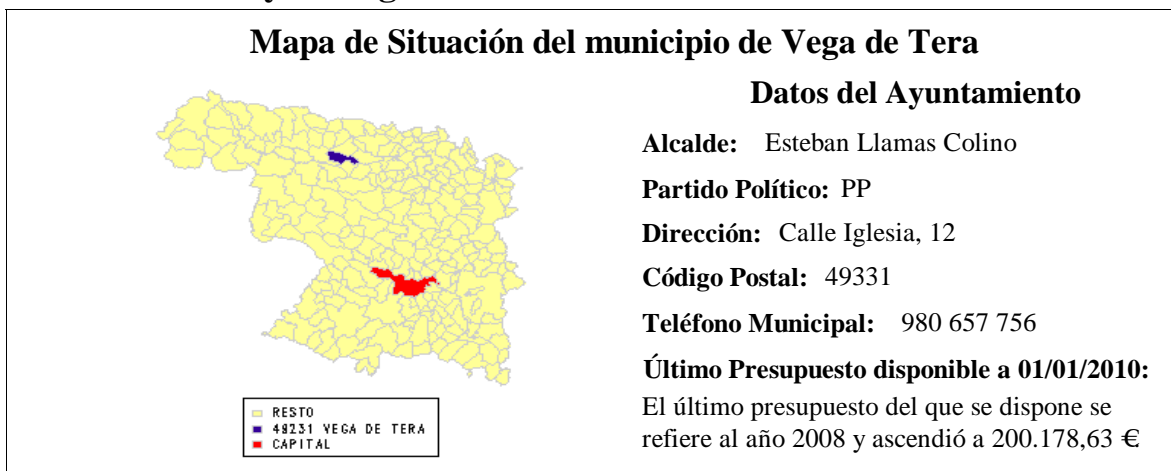
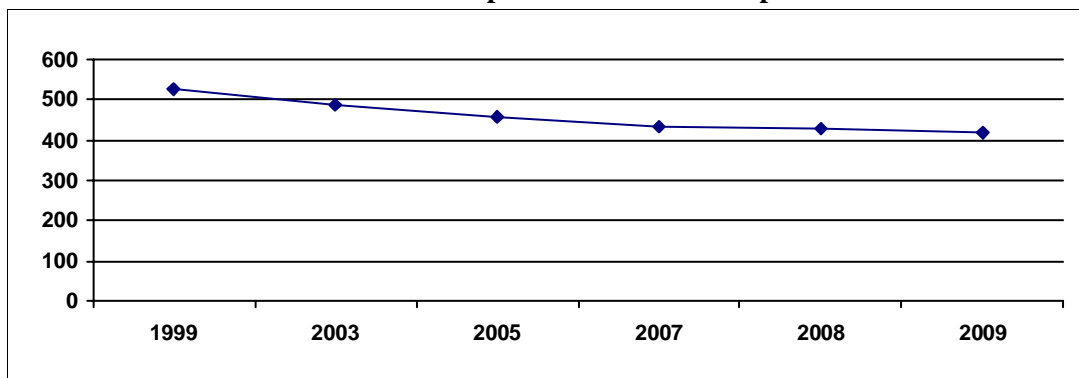


1.- Localización y demografía.



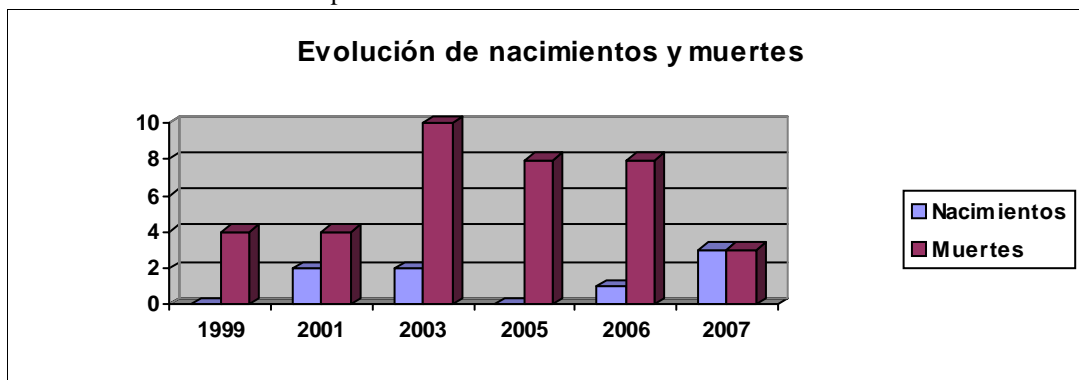
El municipio de Vega de Tera, perteneciente a la zona de actuación de Zamora Norte y situado en la provincia de Zamora, está constituido por las siguientes entidades locales: Calzada de Tera (152 hab), Junquera de Tera (115 hab), Milla de Tera (75 hab) y Vega de Tera (77 hab). El término municipal se encuentra a una altitud de 766 metros, siendo la distancia que separa el término municipal de la capital de 89 km. La población del término municipal en el año 2.009 ascendía a 419 personas, siendo la superficie municipal de 44,15 km², lo que nos arroja una densidad poblacional en dicho año de 9,49 hab/km².

Evolución de la población en el municipio

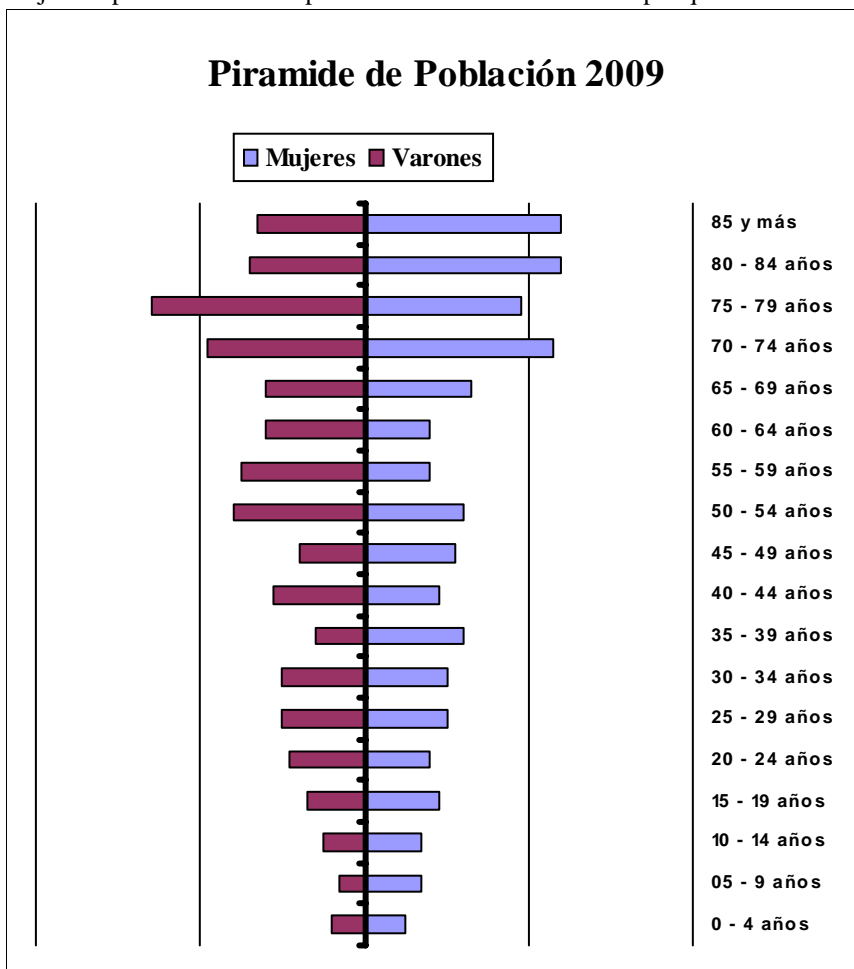


La población ha seguido una evolución descendente en los últimos 10 años, pasando de 528 habitantes censados en 1.999, a los anteriormente mencionados 419 habitantes censados en enero de 2009, lo que implica una pérdida de 109 personas, que supone un 20,64% menos población que 10 años atrás.

Durante el año 2.007 el número de nacidos en el municipio fue de 3, registrándose 3 muertes, por lo que el movimiento natural de la población ha sido 0.



Entre 1999 y 2007, el término municipal ha tenido una media de nacimientos de 1,44 que como podemos apreciar al compararlos con la media de defunciones del mismo, que alcanza 6,67 personas de media, nos arroja una pérdida media de población en el término municipal que asciende a 5,23 personas.

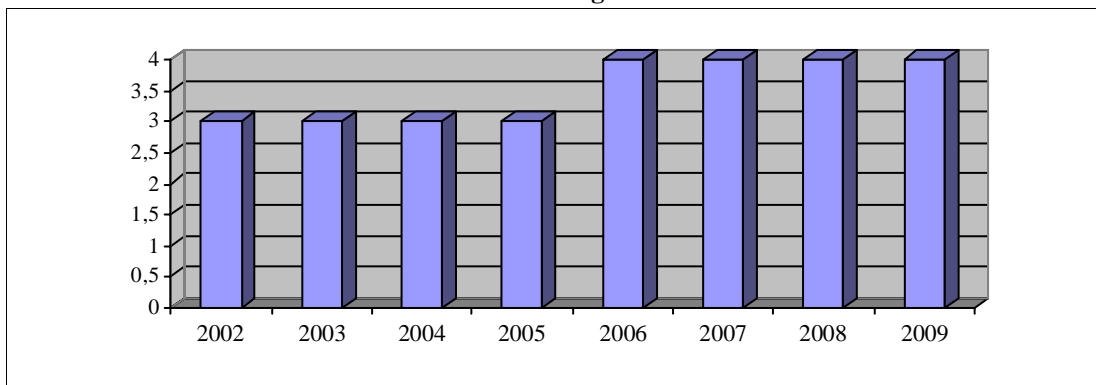


La población mayor de 65 años supone un 44,63% del total, lo que nos indica un elevado porcentaje de envejecimiento del municipio. La población entre 35 y 54 años era de 85 personas en el municipio, de cuales 41 son hombres y 44 mujeres; lo cual nos indica que el porcentaje de masculinidad en las edades centrales es del 48,24%, dato que podemos considerar dentro de lo normal.

2.- Inmigración.

Según datos del Padrón de 2009 en el municipio había inscritos 4 inmigrantes, que suponen el 0,95% de la población que habitaba en el término municipal.

Evolución N° Inmigrantes



3.- Sectores Económicos.

3.1.- Agricultura y Ganadería.

En el municipio había en el año 1.999, fecha del último Censo Agrario, un total de 271 explotaciones agrícolas, de las cuales 173 eran menores de 10 hectáreas, lo que indica que el 63,83% de las explotaciones se encuentran en minifundio, comprobándose la enorme importancia del mismo en el municipio al ser la mayoría de las explotaciones menores de 10 Ha.

Entre 10 y 50 hectáreas había un total de 96 explotaciones, que suponían el 35,42% del total, siendo el número de explotaciones mayores de 50 hectáreas de 2, que suponían el 0,73% sobre el total de las mismas, que muestra la escasa importancia de las grandes explotaciones en el término municipal.

Datos proporcionados por Estadística de la Junta de Castilla y León nos indican que en el año 2.006 estaban aprovechadas en el término municipal un total de 884,73 hectáreas, de las cuales 825,99 (el 93,37%) están aprovechadas en secano, mientras que las tierras aprovechadas en regadío son muy escasas en el municipio, pues con 58,74 hectáreas, representan solo el 6,63% del total. En el mencionado año, había censadas 18 explotaciones en secano y 17 en regadío.

A partir de datos obtenidos de las tres principales cabañas ganaderas en el término municipal durante el año 2.006 (vacuno, ovino y porcino), se han estimado* las Unidades Ganaderas que corresponderían al mismo, en un intento de reflejar lo mejor posible la actual situación ganadera del término municipal.

En el mencionado año, se estimaron en el término municipal un total de 1785,05 U.G. siendo la principal cabaña del municipio la porcina con 1220,6 U.G. que suponen el 68,38% sobre el total, que estaban repartidas en 13 explotaciones.

La segunda cabaña en importancia en el municipio la constituye la ovina que con 564,45 U.G. estimadas supone el 31,62% del total, que se reparten en 7 explotaciones.

3.2.- Información del Catastro.

Datos del Catastro Inmobiliario Urbano de 2008

Nº Parcelas Edificadas	Nº Parcelas edificadas 0 - 100 m	% Parcelas edificadas 0 - 100m	Nº Parcelas edificadas 100 - 1.000 m	% Parcelas edificadas 100 - 1.000 m	Nº Parcelas edificadas de mas de 1.000 m	% Parcelas edificadas mayores de 1.000 m
736	681	92,53%	54	7,34%	1	0,14%
Parcelas sin edificar	Nº Parcelas sin edificar 0- 100 m	% Parcelas sin edificar 0- 100 m	Nº Parcelas sin edificar 100- 1000 m	% Parcelas sin edificar 100-1000 m	Nº Parcelas sin edificar mayores de 1.000 m	% Parcelas sin edificar mayores de 1.000 m
519	476	91,71%	43	8,29%	0	0,00%

(Datos obtenidos de la Dirección General del Catastro)

Las 519 parcelas vacantes del municipio tienen una superficie total que asciende a 13.810,00 metros, lo que nos arroja un tamaño medio de la parcela de 29,01 metros.

Como podemos apreciar en la Tabla anterior, las parcelas vacantes del municipio son menores de 100 metros en más del 90% de las parcelas disponibles lo que nos indica que las parcelas vacantes son de escaso tamaño y en una proporción superior a la media provincial que se sitúa en el 84%.

Datos del Catastro Inmobiliario Rústico de 2008

En el municipio el año de la última renovación del Catastro inmobiliario rústico fue el 2001, en dicho año la superficie en hectáreas ascendía a 4411,23 que se agrupaban en 10877 parcelas, cuyo valor catastral era de 3.069.290,00 € lo que sitúa el valor catastral medio por hectárea en el municipio en 695,79 €

* La estimación se realizó en base a los siguientes coeficientes: Vacas de ordeño x 1; Vacuno de carne y de cebo x 0,6; Ovino y caprino x 0,15; Cerdos de cría x 0,5 y Porcino de cebo x 0,3.

3.3.- Industria y Servicios.

Según datos del Censo Comercial de 2008 el número de actividades económicas que estaban censadas en el municipio durante el año ascendía a un total de 82 actividades que se encuentran distribuidas en los Grandes Epígrafes que se relacionan en la Tabla que, a modo de resumen, se muestra a continuación.

En el municipio las actividades económicas se encuentran distribuidas de forma diferente a la provincia, pues las actividades comerciales y de construcción no alcanzan el 50%, cuando en la provincia se sitúan en el 60,77%.

TABLA RESUMEN DE LAS ACTIVIDADES EN EL MUNICIPIO

Agrupación Gran Sector del I.A.E.	Nº de Actividades
1.- Energía y Agua	61
2.- Extracción y transformación de Minerales; no energéticos y productos derivados	0
3.- Industrias transformadoras de Metales, mecánica de precisión.	1
4.- Otras Industrias Manufactureras	2
5.- Construcción	5
6.- Comercio, Restauración y Hospedaje	10
7.- Transporte y comunicaciones	2
8.- Instituciones Financieras, Seguros, Servicios a Empresas	0
9.- Otros Servicios	1

(Tabla de elaboración propia a partir de datos del Censo Comercial de 2008)

4.- Empleo.

En el mes de diciembre del año 2.009 el número de desempleados ascendía a 33 personas.

En el municipio no había inscrita ninguna desempleada menor de 25 años, mientras las desempleadas mayores de 25 años ascendían a 14 mujeres, que suponen una tasa específica de desempleo entre los 25 y 64 años del 17,5%. Había un solo desempleado varón inscrito menor de 25 años y el número de desempleados varones mayores de 25 años ascendían a 18 personas

