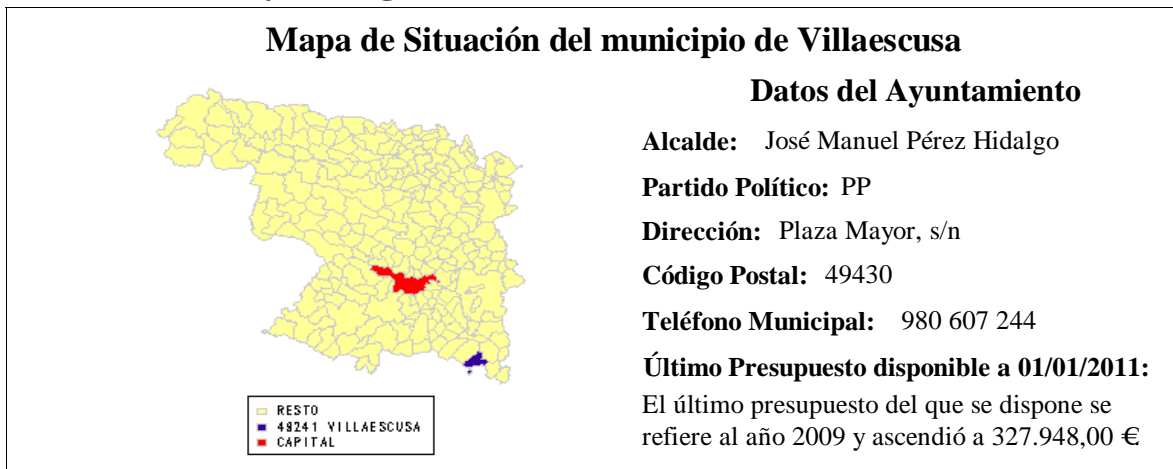
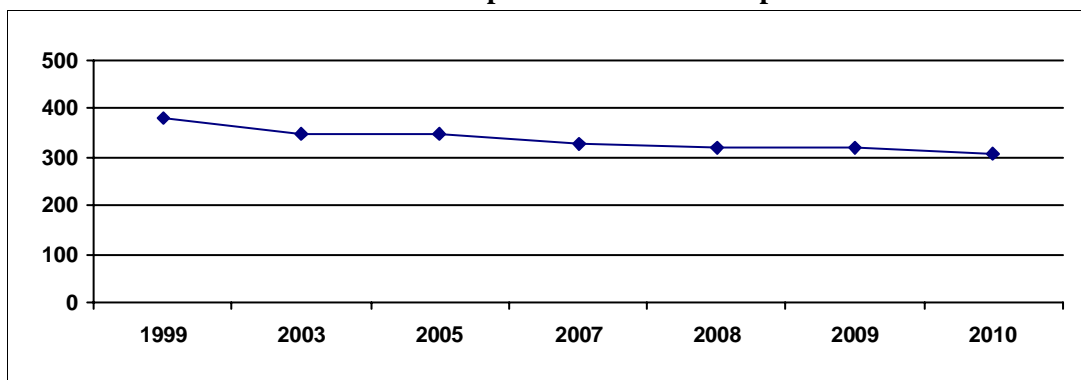


1.- Localización y demografía.



El municipio de Villaescusa, perteneciente a la zona de actuación de Toro y Bajo Duero y situado en la provincia de Zamora, está constituido por una única localidad. El término municipal se encuentra a una altitud de 824 metros, siendo la distancia que separa el término municipal de la capital de 44 km. La población del término municipal en el año 2.010 ascendía a 308 personas, siendo la superficie municipal de 43,09 km², lo que nos arroja una densidad poblacional en dicho año de 7,15 hab/km².

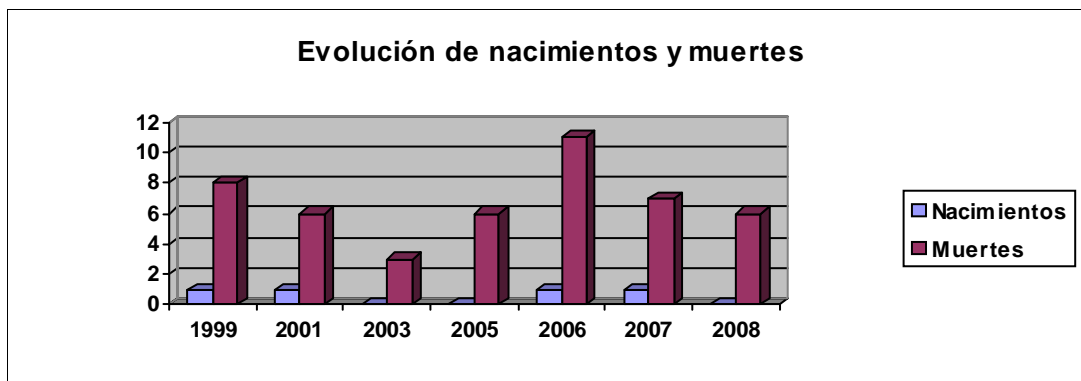
Evolución de la población en el municipio



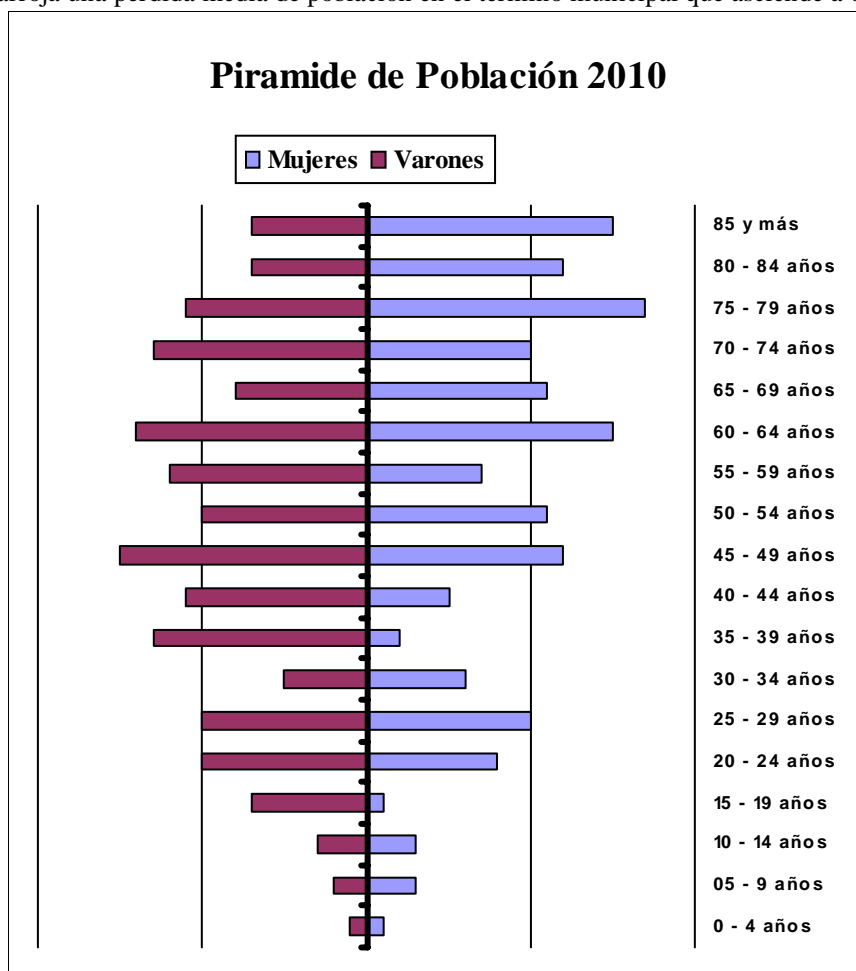
La población ha seguido una evolución descendente en los últimos 11 años, pasando de 383 habitantes censados en 1.999, a los anteriormente mencionados 308 habitantes censados en enero de 2010, lo que implica una pérdida de 75 personas, que supone un 19,58% menos población que 11 años atrás.

Durante el año 2.008 no ha habido ningún nacimiento en el término municipal, mientras fallecieron en el año 6 personas, por lo que el movimiento natural de la población del municipio fue negativo en 6 personas.

Evolución de nacimientos y muertes



Entre 1999 y 2008, el término municipal ha tenido una media de nacimientos de 0,5 que como podemos apreciar al compararlos con la media de defunciones del mismo, que alcanza 6,9 personas de media, nos arroja una pérdida media de población en el término municipal que asciende a 6,4 personas.

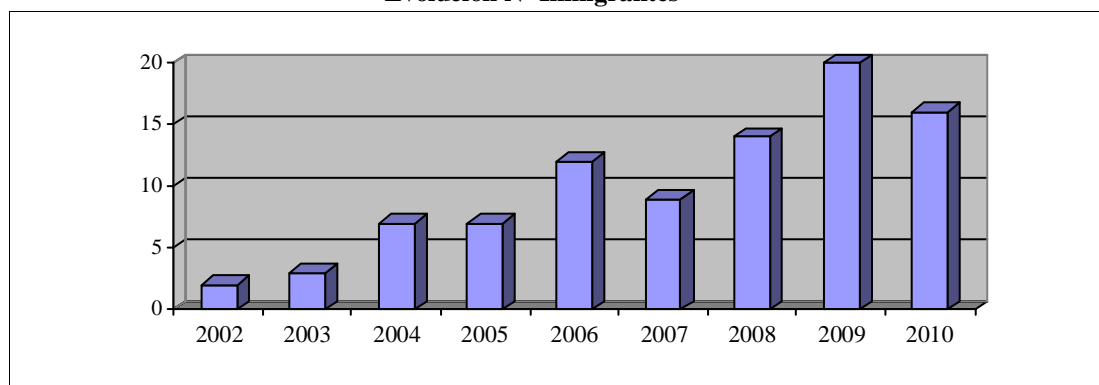


La población mayor de 65 años supone un 36,04% del total, lo que nos indica un elevado porcentaje de envejecimiento del municipio. La población entre 35 y 54 años era de 110 personas en el municipio, de los cuales 64 son hombres y 46 mujeres; lo cual nos indica que el porcentaje de masculinidad en las edades centrales es del 58,18%, dato que podemos considerar como un indicador de sobremasculinidad en las edades consideradas.

2.- Inmigración.

Según datos del Padrón de 2010 en el municipio había inscritos 16 inmigrantes, que suponen el 5,19% de la población que habitaba en el término municipal.

Evolución Nº Inmigrantes



3.- Sectores Económicos.

3.1.- Agricultura y Ganadería.

En el municipio había en el año 1.999, fecha del último Censo Agrario, un total de 144 explotaciones agrícolas, de las cuales 85 eran menores de 10 hectáreas, lo que indica que el 59,02% de las explotaciones se encuentran en minifundio, comprobándose la enorme importancia del mismo en el municipio al ser la mayoría de las explotaciones menores de 10 Ha.

Entre 10 y 50 hectáreas había un total de 35 explotaciones, que suponían el 24,3% del total, siendo el número de explotaciones mayores de 50 hectáreas de 24, que suponían el 16,66% sobre el total de las mismas.

Datos proporcionados por Estadística de la Junta de Castilla y León nos indican que en el año 2.006 estaban aprovechadas en el término municipal un total de 3783,88 hectáreas, de las cuales 3428,66 (el 90,62%) están aprovechadas en secano, mientras que las tierras aprovechadas en regadío son muy escasas en el municipio, pues con 355,22 hectáreas, representan solo el 9,38% del total. En el mencionado año, había censadas 23 explotaciones en secano y 13 en regadío.

A partir de datos obtenidos de las tres principales cabañas ganaderas en el término municipal durante el año 2.006 (vacuno, ovino y porcino), se han estimado* las Unidades Ganaderas que corresponderían al mismo, en un intento de reflejar lo mejor posible la actual situación ganadera del término municipal.

En el mencionado año, se estimaron en el término municipal un total de 1731,5 U.G. siendo la principal cabaña del municipio la porcina con 650 U.G. que suponen el 37,54% sobre el total, que estaban repartidas en 16 explotaciones.

La segunda cabaña en importancia en el municipio la constituye la ovina que con 643,5 U.G. estimadas supone el 37,16% del total, que se reparten en 5 explotaciones.

3.2.- Información del Catastro.

Datos del Catastro Inmobiliario Urbano de 2009

Nº Parcelas Edificadas	Nº Parcelas edificadas 0 - 100 m	% Parcelas edificadas 0 - 100m	Nº Parcelas edificadas 100 - 1.000 m	% Parcelas edificadas 100 - 1.000 m	Nº Parcelas edificadas de mas de 1.000 m	% Parcelas edificadas mayores de 1.000 m
433	413	95,38%	20	4,62%	0	0,00%
Parcelas sin edificar	Nº Parcelas sin edificar 0- 100 m	% Parcelas sin edificar 0- 100 m	Nº Parcelas sin edificar 100- 1000 m	% Parcelas sin edificar 100-1000 m	Nº Parcelas sin edificar mayores de 1.000 m	% Parcelas sin edificar mayores de 1.000 m
45	35	77,78%	9	20,00%	1	2,22%

(Datos obtenidos de la Dirección General del Catastro)

Las 45 parcelas vacantes del municipio tienen una superficie total que asciende a 3.980,00 metros, lo que nos arroja un tamaño medio de la parcela de 88,44 metros.

Como podemos apreciar en la Tabla anterior, las parcelas vacantes del municipio son en su mayoría de reducida dimensión, menores de 100 metros, aunque tienen más importancia que la media provincial las parcelas comprendidas entre los 100 y 1.000 metros, que en la provincia suponen tan sólo el 15% y en el municipio alcanzan el 20%.

Datos del Catastro Inmobiliario Rústico de 2009

En el municipio el año de la última renovación del Catastro inmobiliario rústico fue el 2002, en dicho año la superficie en hectáreas ascendía a 4281,3 que se agrupaban en 1875 parcelas, cuyo valor catastral era de 1.347.430,00 € lo que sitúa el valor catastral medio por hectárea en el municipio en 314,72 €

* La estimación se realizó en base a los siguientes coeficientes: Vacas de ordeño x 1; Vacuno de carne y de cebo x 0,6; Ovino y caprino x 0,15; Cerdos de cría x 0,5 y Porcino de cebo x 0,3.

3.3.- Industria y Servicios.

Según datos del Censo Comercial de 2009 el número de actividades económicas que estaban censadas en el municipio durante el año ascendía a un total de 23 actividades que se encuentran distribuidas en los Grandes Epígrafes que se relacionan en la Tabla que, a modo de resumen, se muestra a continuación.

TABLA RESUMEN DE LAS ACTIVIDADES EN EL MUNICIPIO

Agrupación Gran Sector del I.A.E.	Nº Activ	%
1.- Energía y Agua	0	0,00%
2.- Extracción y transformación de Minerales no energéticos	0	0,00%
3.- Industrias transformadoras de Metales	0	0,00%
4.- Otras Industrias Manufactureras	1	4,35%
5.- Construcción	9	39,13%
6.- Comercio, Restauración y Hospedaje	8	34,78%
7.- Transporte y comunicaciones	0	0,00%
8.- Instituciones Financieras, Seguros, Servicios a Empresas	3	13,04%
9.- Otros Servicios	2	8,70%

(Tabla de elaboración propia a partir de datos del Censo Comercial de 2009)

En el municipio son las actividades de comercio, restauración y las ligadas a la construcción las mayoritarias, distribuyéndose de igual forma que en la provincia donde el 59,80% de las actividades se encuentran dentro de los epígrafes señalados.

Distribución porcentual de Actividades en la zona de Toro y Bajo Duero



3.4.- Mercado por Sectores de gasto.

Tomando como base el gasto medio por persona y grupos de gasto de la Encuesta de Presupuestos Familiares con base en 2006 y actualizada con datos de 2008, se ha efectuado una minoración en el gasto medio considerado por tamaño de municipio de residencia y se ha reducido al 87,62% de los gastos medios de la media de España para ajustarlo a la realidad de la provincia de Zamora.

En base a los cálculos anteriores, estimamos el gasto medio por persona en el municipio en 9.081,74 € por contar el municipio con una población inferior a 10.000 habitantes. Las estimaciones que siguen se

han realizado en base a la población censada en el municipio y el gasto medio por persona calculado anteriormente.

SECTORES:	MERCADO
Alimentación y bebidas no alcohólicas:	596.166,28 €
Bebidas alcohólicas y tabaco :	73.172,49 €
Vestido y calzado :	261.205,37 €
Vivienda (alquiler, conservación, otros):	344.872,72 €
Menaje:	207.564,98 €
Medicina:	83.667,35 €
Transporte:	413.672,35 €
Comunicaciones:	117.775,64 €
Ocio y Cultura:	197.070,13 €
Enseñanza:	32.650,67 €
Hoteles, cafés y restaurantes:	341.665,96 €
Otros (Servicios sociales y financieros, Seguros,...) :	245.754,61 €
Gasto exógeno (turismo y transitos):	65.935,43 €

El Cuadro resumen anterior muestra el mercado estimado por sectores de gasto del municipio que nos indica un volumen de mercado de 2.981.173,97 €, que supone el 0,15% del mercado provincial total que calculamos en 1.936,9 millones de euros en 2009. La distribución por grupos de gasto en el municipio se ha elaborado siguiendo la ponderación del IPC para Castilla y León publicada por el INE y el gasto medio anteriormente referido, lo que nos indica el consumo potencial endógeno, al cual se añade una estimación del consumo potencial exógeno (turismo y transitos).

4.- Empleo.

En el mes de diciembre del año 2.010 el número de desempleados ascendía a 19 personas.

En el término municipal no había inscrita ninguna desempleada menor de 25 años, mientras el número de desempleadas mayores de 25 años alcanzaba las 10 mujeres, que suponían una tasa específica de desempleo en el colectivo del 13,7%. El número de hombres menores de 25 años desempleados era de 2 y los desempleados varones mayores de 25 años ascendían a 7 personas

