

## 1.- Localización y demografía.

### Mapa de Situación del municipio de Villaferrueña

### Datos del Ayuntamiento

**Alcalde:** Constantino Fernández Martínez

**Partido Político:** PSOE

**Dirección:** Calle Ermita, s/n

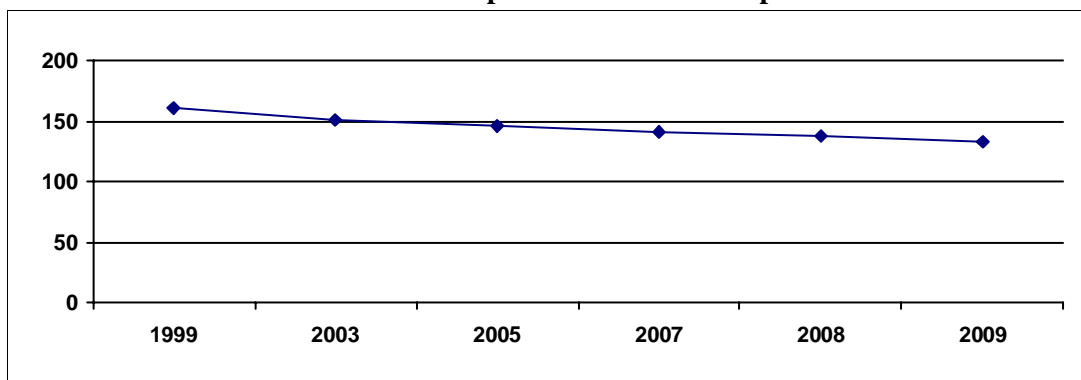
**Código Postal:** 49695

**Teléfono Municipal:** 980 651 133

**Último Presupuesto disponible a 01/01/2010:**  
El último presupuesto del que se dispone se refiere al año 2008 y ascendió a 268.500,00 €

El municipio de Villaferrueña, perteneciente a la zona de actuación de Zamora Norte y situado en la provincia de Zamora, está constituido por una única localidad. El término municipal se encuentra a una altitud de 760 metros, siendo la distancia que separa el término municipal de la capital de 88 km. La población del término municipal en el año 2.009 ascendía a 132 personas, siendo la superficie municipal de 20,61 km<sup>2</sup>, lo que nos arroja una densidad poblacional en dicho año de 6,4 hab/km<sup>2</sup>.

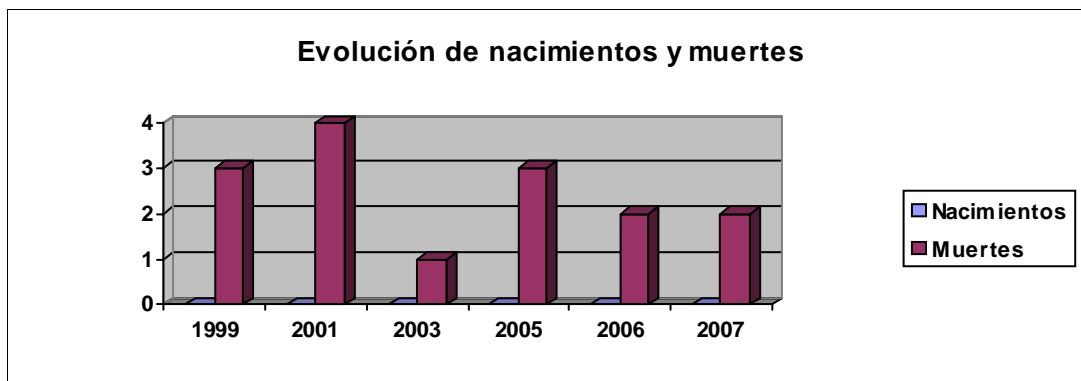
### Evolución de la población en el municipio



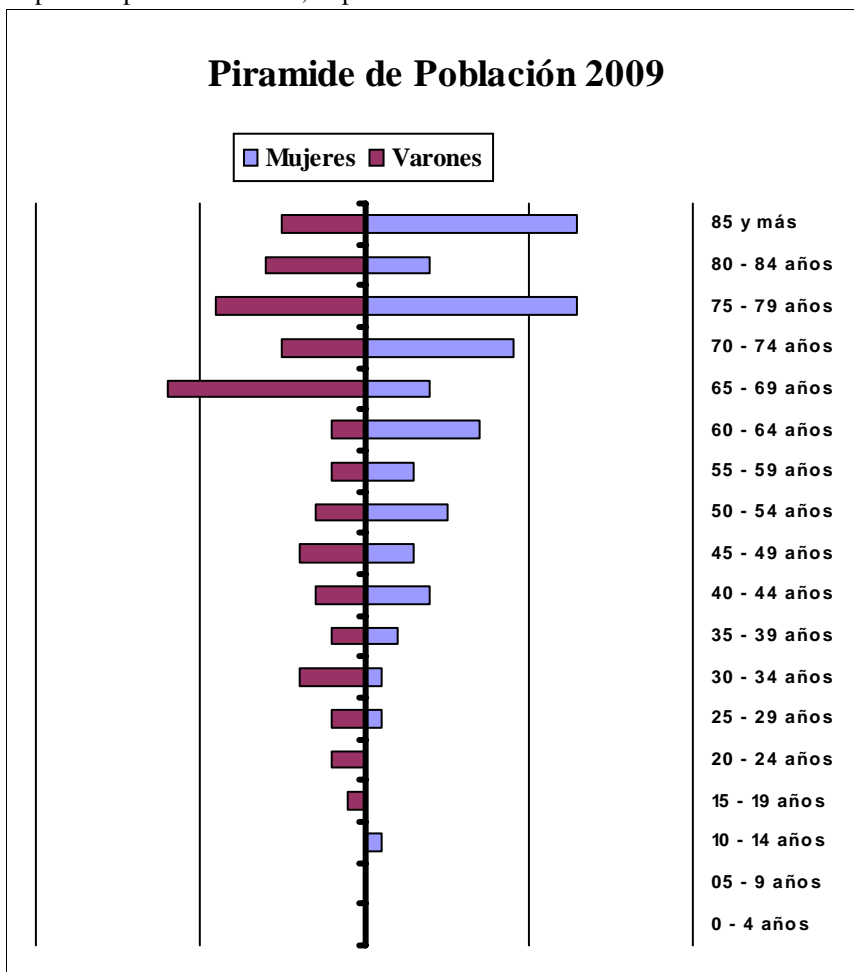
La población ha seguido una evolución descendente en los últimos 10 años, pasando de 161 habitantes censados en 1.999, a los anteriormente mencionados 132 habitantes censados en enero de 2009, lo que implica una pérdida de 29 personas, que supone un 18,01% menos población que 10 años atrás.

Durante el año 2.007 no ha habido ningún nacimiento en el término municipal, mientras fallecieron en el año 2 personas, por lo que el movimiento natural de la población del municipio fue negativo en 2 personas.

### Evolución de nacimientos y muertes



Además, entre 1999 y 2007 no se han producido nacimientos en el término municipal mientras el número de defunciones medias en los años indicados ascendió a 2,89 personas, lo que nos arroja una media anual de pérdida poblacional de 2,89 personas.

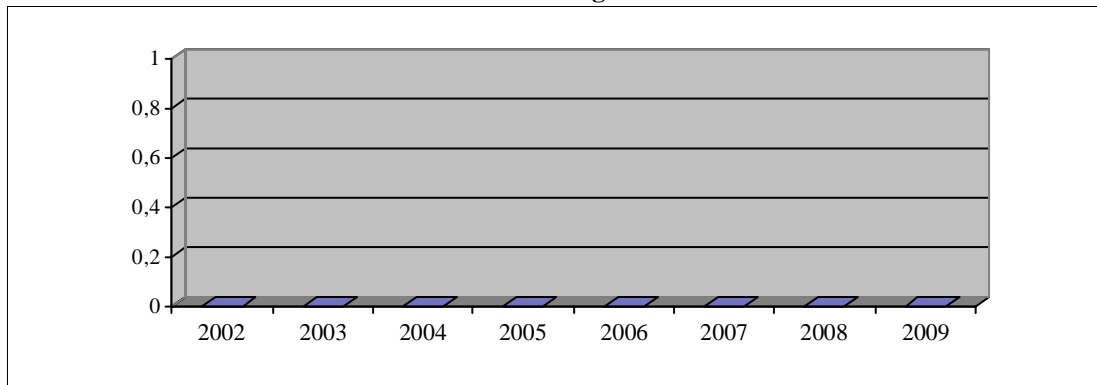


La población mayor de 65 años supone un 60,61% del total, lo que nos indica un elevadísimo porcentaje de envejecimiento del municipio. La población entre 35 y 54 años era de 26 personas en el municipio, de los cuales 12 son hombres y 14 mujeres; lo cual nos indica que el porcentaje de masculinidad en las edades centrales es del 46,15%, dato que podemos considerar muy extraño en la provincia, por ser más numerosas las mujeres en las edades consideradas.

## 2.- Inmigración.

Según datos del Padrón de 2009 en el municipio no había inscrito ningún inmigrante.

Evolución N° Inmigrantes



### 3.- Sectores Económicos.

#### 3.1.- Agricultura y Ganadería.

En el municipio había en el año 1.999, fecha del último Censo Agrario, un total de 36 explotaciones agrícolas, de las cuales 15 eran menores de 10 hectáreas, lo que indica que el 41,66% de las explotaciones se encuentran en minifundio, constatando la importancia del mismo en el municipio.

Entre 10 y 50 hectáreas había un total de 17 explotaciones, que suponían el 47,22% del total, siendo el número de explotaciones mayores de 50 hectáreas de 4, que suponían el 11,11% sobre el total de las mismas.

Datos proporcionados por Estadística de la Junta de Castilla y León nos indican que en el año 2.006 estaban aprovechadas en el término municipal un total de 394 hectáreas, de las cuales 311,96 (el 79,18%) están aprovechadas en secano, mientras que las tierras aprovechadas en regadío alcanzaban las 82,04 hectáreas, que suponían el 20,82% del aprovechamiento total. En el mencionado año, había censadas 14 explotaciones en secano y 12 en regadío.

A partir de datos obtenidos de las tres principales cabañas ganaderas en el término municipal durante el año 2.006 (vacuno, ovino y porcino), se han estimado\* las Unidades Ganaderas que corresponderían al mismo, en un intento de reflejar lo mejor posible la actual situación ganadera del término municipal.

En el mencionado año, se estimaron en el término municipal un total de 149,15 U.G. siendo la principal cabaña del municipio la ovina con 133,35 U.G. que suponen el 89,41% sobre el total, que se encontraban en 3 explotaciones.

La segunda cabaña en importancia en el municipio la constituye la vacuna, que con 13,8 U.G. estimadas supone el 9,25% del total, que se reparten en 2 explotaciones.

#### 3.2.- Información del Catastro.

##### Datos del Catastro Inmobiliario Urbano de 2008

Nº Parcelas Edificadas	Nº Parcelas edificadas 0 - 100 m	% Parcelas edificadas 0 - 100m	Nº Parcelas edificadas 100 - 1.000 m	% Parcelas edificadas 100 - 1.000 m	Nº Parcelas edificadas de mas de 1.000 m	% Parcelas edificadas mayores de 1.000 m
204	201	98,53%	2	0,98%	1	0,49%
Parcelas sin edificar	Nº Parcelas sin edificar 0- 100 m	% Parcelas sin edificar 0- 100 m	Nº Parcelas sin edificar 100- 1000 m	% Parcelas sin edificar 100-1000 m	Nº Parcelas sin edificar mayores de 1.000 m	% Parcelas sin edificar mayores de 1.000 m
37	37	100,00%	0	0,00%	0	0,00%

(Datos obtenidos de la Dirección General del Catastro )

Las 37 parcelas vacantes del municipio tienen una superficie total que asciende a 800,00 metros, lo que nos arroja un tamaño medio de la parcela de 21,62 metros.

Como podemos apreciar en la Tabla anterior, la totalidad de las parcelas vacantes del municipio son menores de 100 metros, lo que nos indica que las parcelas disponibles en el mismo son de escaso tamaño.

##### Datos del Catastro Inmobiliario Rústico de 2008

En el municipio el año de la última renovación del Catastro inmobiliario rústico fue el 2001, en dicho año la superficie en hectáreas ascendía a 2065,44 que se agrupaban en 8675 parcelas, cuyo valor catastral era de 560.740,00 €, lo que sitúa el valor catastral medio por hectárea en el municipio en 271,49 €

\* La estimación se realizó en base a los siguientes coeficientes: Vacas de ordeño x 1; Vacuno de carne y de cebo x 0,6; Ovino y caprino x 0,15; Cerdos de cría x 0,5 y Porcino de cebo x 0,3.

### 3.3.- Industria y Servicios.

Según datos del Censo Comercial de 2008 el número de actividades económicas que estaban censadas en el municipio durante el año ascendía a un total de 8 actividades que se encuentran distribuidas en los Grandes Epígrafes que se relacionan en la Tabla que, a modo de resumen, se muestra a continuación.

Al ser tan escasas las actividades censadas en el municipio, cuyo número no supera las 10 actividades, podemos decir que las actividades económicas en el municipio tienen una importancia anecdótica. En el municipio son las actividades de comercio, restauración y las ligadas a la construcción las mayoritarias, distribuyéndose de igual forma que en la provincia donde el 60,77% de las actividades se encuentran dentro de los epígrafes señalados.

**TABLA RESUMEN DE LAS ACTIVIDADES EN EL MUNICIPIO**

Agrupación Gran Sector del I.A.E.	Nº de Actividades
1.- Energía y Agua	1
2.- Extracción y transformación de Minerales; no energéticos y productos derivados	0
3.- Industrias transformadoras de Metales, mecánica de precisión.	0
4.- Otras Industrias Manufactureras	0
5.- Construcción	3
6.- Comercio, Restauración y Hospedaje	1
7.- Transporte y comunicaciones	0
8.- Instituciones Financieras, Seguros, Servicios a Empresas	0
9.- Otros Servicios	3

(Tabla de elaboración propia a partir de datos del Censo Comercial de 2008)

### 4.- Empleo.

En el mes de diciembre del año 2.009 el número de desempleados ascendía a 5 personas.

En el término municipal no hay desempleadas menores de 25 años, mientras las desempleadas mayores de 25 años ascendían a 3 que situaban la tasa de desempleo de mujeres mayores de 25 años en el municipio en el 11,54%. Hay dos hombres desempleados, uno menor de 25 años y otro mayor de dicha edad.

