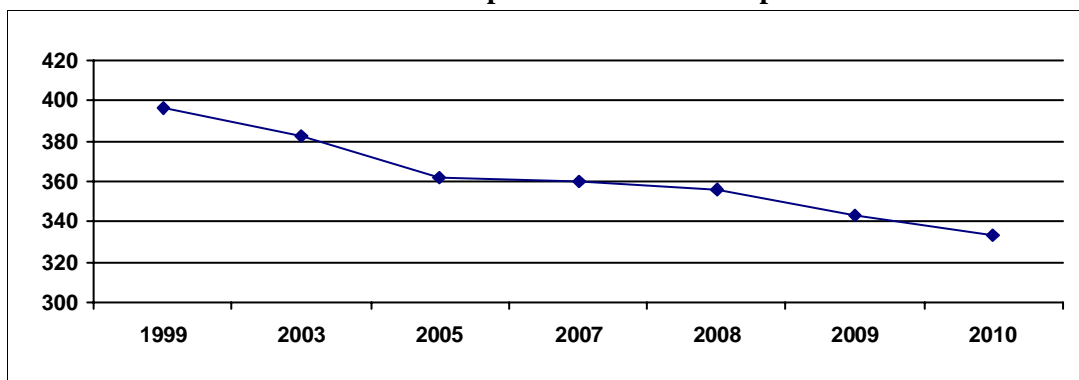


1.- Localización y demografía.



El municipio de Villalazán, perteneciente a la zona de actuación de Toro y Bajo Duero y situado en la provincia de Zamora, está constituido por una única localidad. El término municipal se encuentra a una altitud de 660 metros, siendo la distancia que separa el término municipal de la capital de 14 km. La población del término municipal en el año 2.010 ascendía a 333 personas, siendo la superficie municipal de 15,04 km², lo que nos arroja una densidad poblacional en dicho año de 22,14 hab/km².

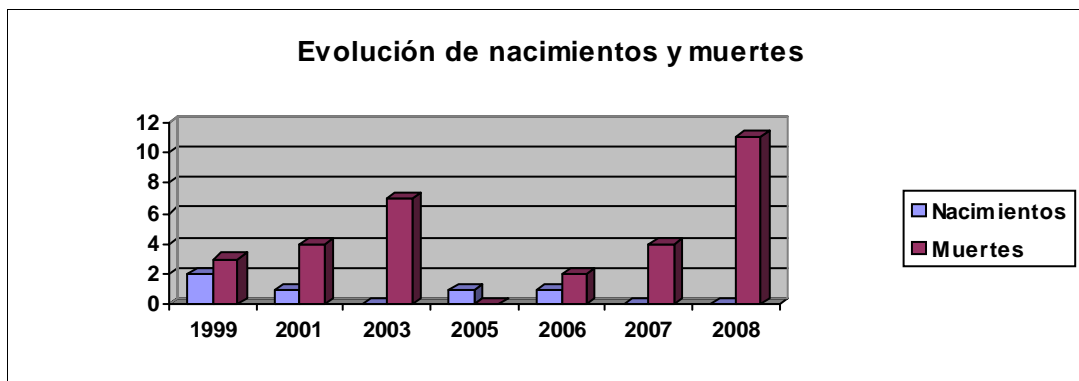
Evolución de la población en el municipio



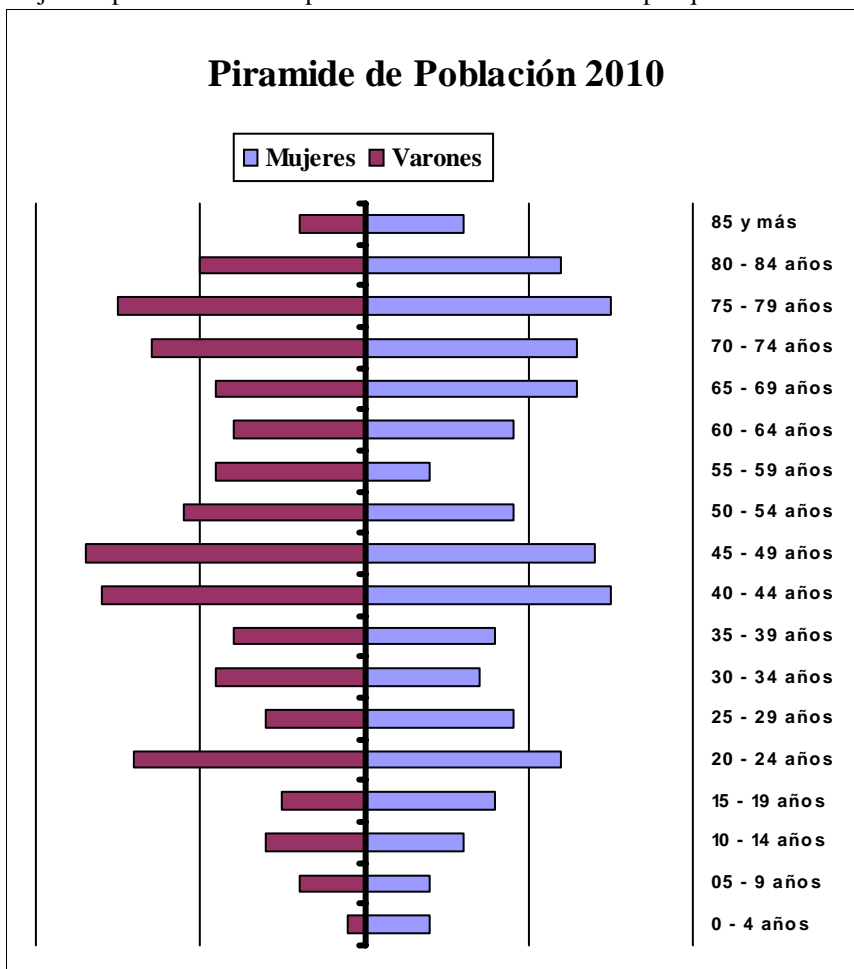
La población ha seguido una evolución descendente en los últimos 11 años, pasando de 396 habitantes censados en 1.999, a los anteriormente mencionados 333 habitantes censados en enero de 2010, lo que implica una pérdida de 63 personas, que supone un 15,91% menos población que 11 años atrás.

Durante el año 2.008 no ha habido ningún nacimiento en el término municipal, mientras fallecieron en el año 11 personas, por lo que el movimiento natural de la población del municipio fue negativo en 11 personas.

Evolución de nacimientos y muertes



Entre 1999 y 2008, el término municipal ha tenido una media de nacimientos de 1,4 que como podemos apreciar al compararlos con la media de defunciones del mismo, que alcanza 3,6 personas de media, nos arroja una pérdida media de población en el término municipal que asciende a 2,2 personas.

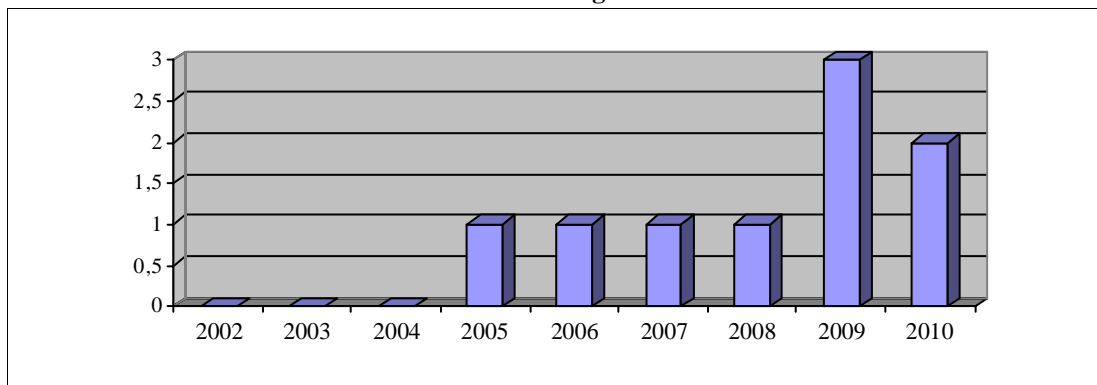


La población mayor de 65 años supone un 33,03% del total, lo que nos indica un moderado porcentaje de envejecimiento del municipio. La población entre 35 y 54 años era de 129 personas en el municipio, de los cuales 67 son hombres y 62 mujeres; lo cual nos indica que el porcentaje de masculinidad en las edades centrales es del 51,94%, dato que podemos considerar dentro de lo normal.

2.- Inmigración.

Según datos del Padrón de 2010 en el municipio había inscritos 2 inmigrantes, que suponen el 0,6% de la población que habitaba en el término municipal.

Evolución N° Inmigrantes



3.- Sectores Económicos.

3.1.- Agricultura y Ganadería.

En el municipio había en el año 1.999, fecha del último Censo Agrario, un total de 91 explotaciones agrícolas, de las cuales 49 eran menores de 10 hectáreas, lo que indica que el 53,84% de las explotaciones se encuentran en minifundio, comprobándose la enorme importancia del mismo en el municipio al ser la mayoría de las explotaciones menores de 10 Ha.

Entre 10 y 50 hectáreas había un total de 38 explotaciones, que suponían el 41,75% del total, siendo el número de explotaciones mayores de 50 hectáreas de 4, que suponían el 4,39% sobre el total de las mismas, que muestra la escasa importancia de las grandes explotaciones en el término municipal.

Datos proporcionados por Estadística de la Junta de Castilla y León nos indican que en el año 2.006 estaban aprovechadas en el término municipal un total de 1050,51 hectáreas, de las cuales 180,74 (el 17,21%) están aprovechadas en secano, mientras que las tierras aprovechadas en regadío son mayoritarias en el término municipal: 869,77 hectáreas, que suponen el 82,79% del total. En el mencionado año, había censadas 10 explotaciones en secano y 15 en regadío.

A partir de datos obtenidos de las tres principales cabañas ganaderas en el término municipal durante el año 2.006 (vacuno, ovino y porcino), se han estimado* las Unidades Ganaderas que corresponderían al mismo, en un intento de reflejar lo mejor posible la actual situación ganadera del término municipal.

En el mencionado año, se estimaron en el término municipal un total de 1166,85 U.G. siendo la principal cabaña del municipio la porcina con 719,1 U.G. que suponen el 61,62% sobre el total, que estaban repartidas en 7 explotaciones.

La segunda cabaña en importancia en el municipio la constituye la ovina que con 407,55 U.G. estimadas supone el 34,93% del total, que se reparten en 4 explotaciones.

3.2.- Información del Catastro.

Datos del Catastro Inmobiliario Urbano de 2009

Nº Parcelas Edificadas	Nº Parcelas edificadas 0 - 100 m	% Parcelas edificadas 0 - 100m	Nº Parcelas edificadas 100 - 1.000 m	% Parcelas edificadas 100 - 1.000 m	Nº Parcelas edificadas de mas de 1.000 m	% Parcelas edificadas mayores de 1.000 m
277	257	92,78%	19	6,86%	1	0,36%
Parcelas sin edificar	Nº Parcelas sin edificar 0- 100 m	% Parcelas sin edificar 0- 100 m	Nº Parcelas sin edificar 100- 1000 m	% Parcelas sin edificar 100-1000 m	Nº Parcelas sin edificar mayores de 1.000 m	% Parcelas sin edificar mayores de 1.000 m
75	57	76,00%	18	24,00%	0	0,00%

(Datos obtenidos de la Dirección General del Catastro)

Las 75 parcelas vacantes del municipio tienen una superficie total que asciende a 6.300,00 metros, lo que nos arroja un tamaño medio de la parcela de 84 metros.

Como podemos apreciar en la Tabla anterior, las parcelas vacantes del municipio son en su mayoría de reducida dimensión, menores de 100 metros, aunque tienen más importancia que la media provincial las parcelas comprendidas entre los 100 y 1.000 metros, que en la provincia suponen tan sólo el 15% y en el municipio alcanzan el 24%.

Datos del Catastro Inmobiliario Rústico de 2009

En el municipio el año de la última renovación del Catastro inmobiliario rústico fue el 2001, en dicho año la superficie en hectáreas ascendía a 1441,51 que se agrupaban en 1434 parcelas, cuyo valor catastral era de 2.570.500,00 € lo que sitúa el valor catastral medio por hectárea en el municipio en 1.783,20 €

* La estimación se realizó en base a los siguientes coeficientes: Vacas de ordeño x 1; Vacuno de carne y de cebo x 0,6; Ovino y caprino x 0,15; Cerdos de cría x 0,5 y Porcino de cebo x 0,3.

3.3.- Industria y Servicios.

Según datos del Censo Comercial de 2009 el número de actividades económicas que estaban censadas en el municipio durante el año ascendía a un total de 27 actividades que se encuentran distribuidas en los Grandes Epígrafes que se relacionan en la Tabla que, a modo de resumen, se muestra a continuación.

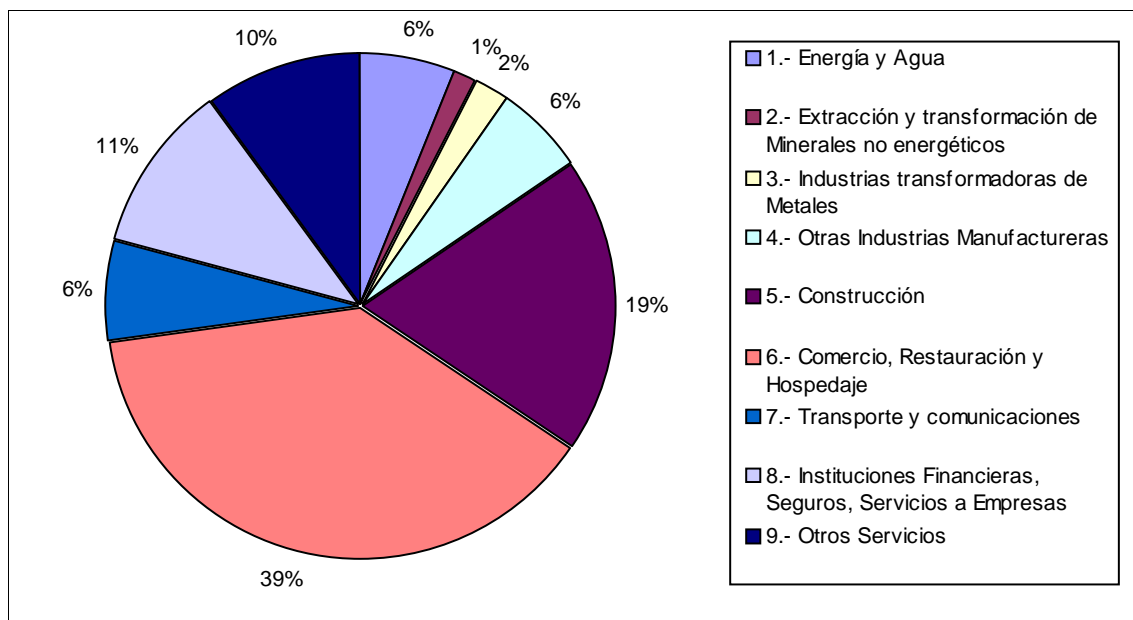
TABLA RESUMEN DE LAS ACTIVIDADES EN EL MUNICIPIO

Agrupación Gran Sector del I.A.E.	Nº Activ	%
1.- Energía y Agua	0	0,00%
2.- Extracción y transformación de Minerales no energéticos	3	11,11%
3.- Industrias transformadoras de Metales	0	0,00%
4.- Otras Industrias Manufactureras	0	0,00%
5.- Construcción	6	22,22%
6.- Comercio, Restauración y Hospedaje	7	25,93%
7.- Transporte y comunicaciones	8	29,63%
8.- Instituciones Financieras, Seguros, Servicios a Empresas	0	0,00%
9.- Otros Servicios	3	11,11%

(Tabla de elaboración propia a partir de datos del Censo Comercial de 2009)

En el municipio las actividades económicas se encuentran distribuidas de forma diferente a la provincia, pues las actividades comerciales y de construcción no alcanzan el 50%, cuando en la provincia se sitúan en el 59,80%.

Distribución porcentual de Actividades en la zona de Toro y Bajo Duero



3.4.- Mercado por Sectores de gasto.

Tomando como base el gasto medio por persona y grupos de gasto de la Encuesta de Presupuestos Familiares con base en 2006 y actualizada con datos de 2008, se ha efectuado una minoración en el gasto medio considerado por tamaño de municipio de residencia y se ha reducido al 87,62% de los gastos medios de la media de España para ajustarlo a la realidad de la provincia de Zamora.

En base a los cálculos anteriores, estimamos el gasto medio por persona en el municipio en 9.081,74 € por contar el municipio con una población inferior a 10.000 habitantes. Las estimaciones que siguen se

han realizado en base a la población censada en el municipio y el gasto medio por persona calculado anteriormente.

SECTORES:	MERCADO
Alimentación y bebidas no alcohólicas:	637.025,03 €
Bebidas alcohólicas y tabaco :	78.187,42 €
Vestido y calzado :	279.107,30 €
Vivienda (alquiler, conservación, otros):	368.508,86 €
Menaje:	221.790,62 €
Medicina:	89.401,56 €
Transporte:	442.023,72 €
Comunicaciones:	125.847,49 €
Ocio y Cultura:	210.576,49 €
Enseñanza:	34.888,41 €
Hoteles, cafés y restaurantes:	365.082,32 €
Otros (Servicios sociales y financieros, Seguros,...) :	262.597,60 €
Gasto exógeno (turismo y transitos):	70.454,37 €

El Cuadro resumen anterior muestra el mercado estimado por sectores de gasto del municipio que nos indica un volumen de mercado de 3.185.491,19 €, que supone el 0,16% del mercado provincial total que calculamos en 1.936,9 millones de euros en 2009. La distribución por grupos de gasto en el municipio se ha elaborado siguiendo la ponderación del IPC para Castilla y León publicada por el INE y el gasto medio anteriormente referido, lo que nos indica el consumo potencial endógeno, al cual se añade una estimación del consumo potencial exógeno (turismo y tránsitos).

4.- Empleo.

En el mes de diciembre del año 2.010 el número de desempleados ascendía a 19 personas.

En el municipio no había inscritos desempleados menores de 25 años, en la fecha había 9 mujeres desempleadas, que suponen una tasa específica de desempleo del 9,09% de las mujeres entre 25 y 64 años del municipio, mientras había inscritos 10 demandantes varones mayores de 25 años.

