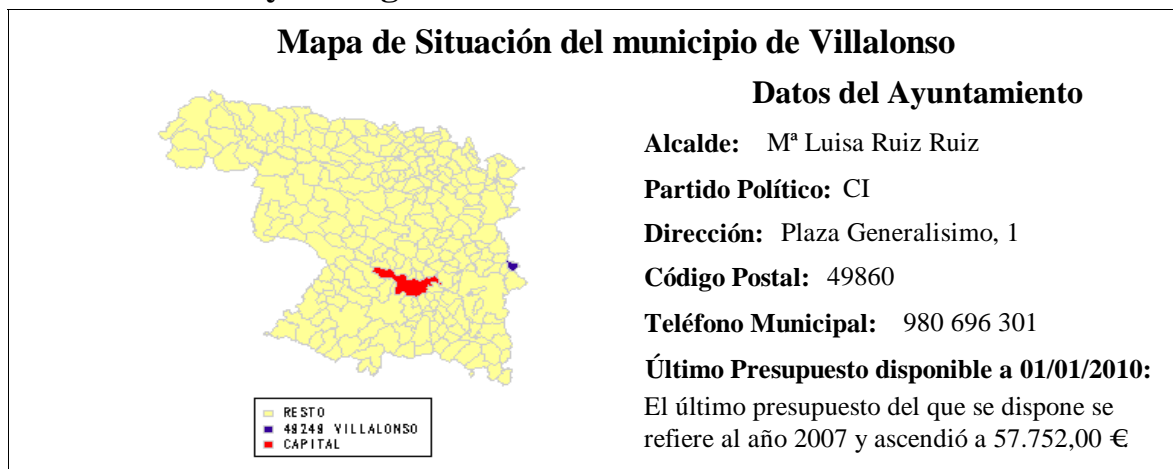
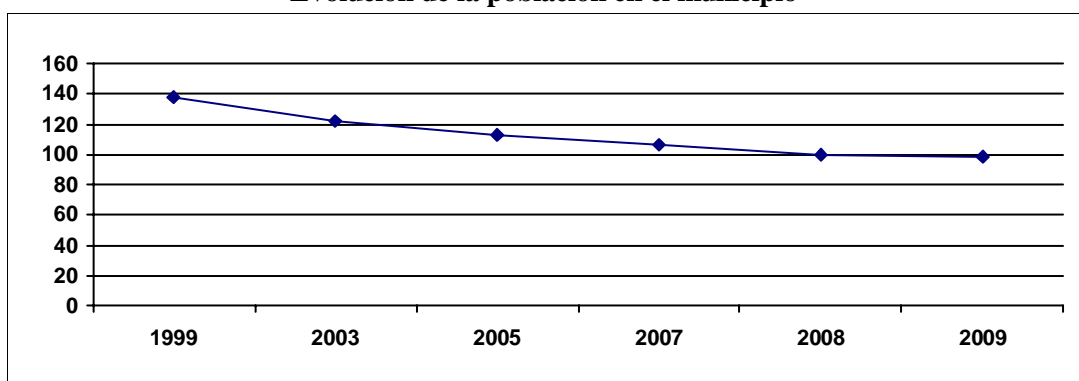


## 1.- Localización y demografía.



El municipio de Villalonso, perteneciente a la zona de actuación de Zamora Este y situado en la provincia de Zamora, está constituido por una única localidad. El término municipal se encuentra a una altitud de 727 metros, siendo la distancia que separa el término municipal de la capital de 43 km. La población del término municipal en el año 2.009 ascendía a 99 personas, siendo la superficie municipal de 14,9 km<sup>2</sup>, lo que nos arroja una densidad poblacional en dicho año de 6,64 hab/km<sup>2</sup>.

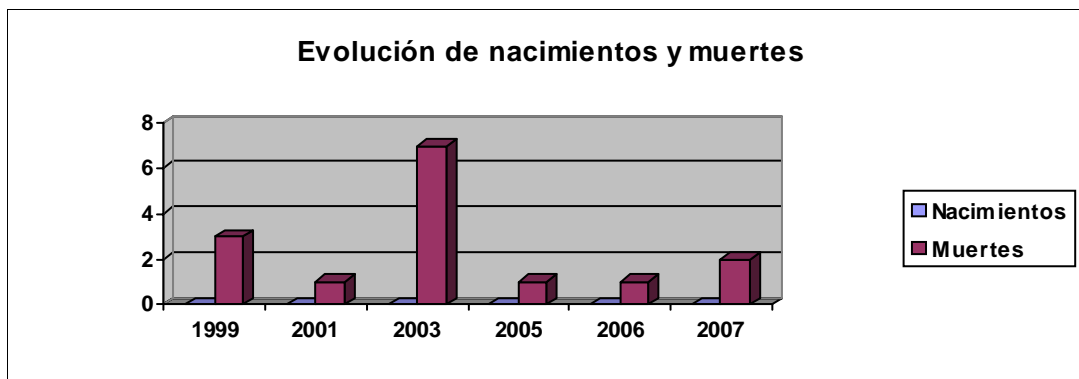
### Evolución de la población en el municipio



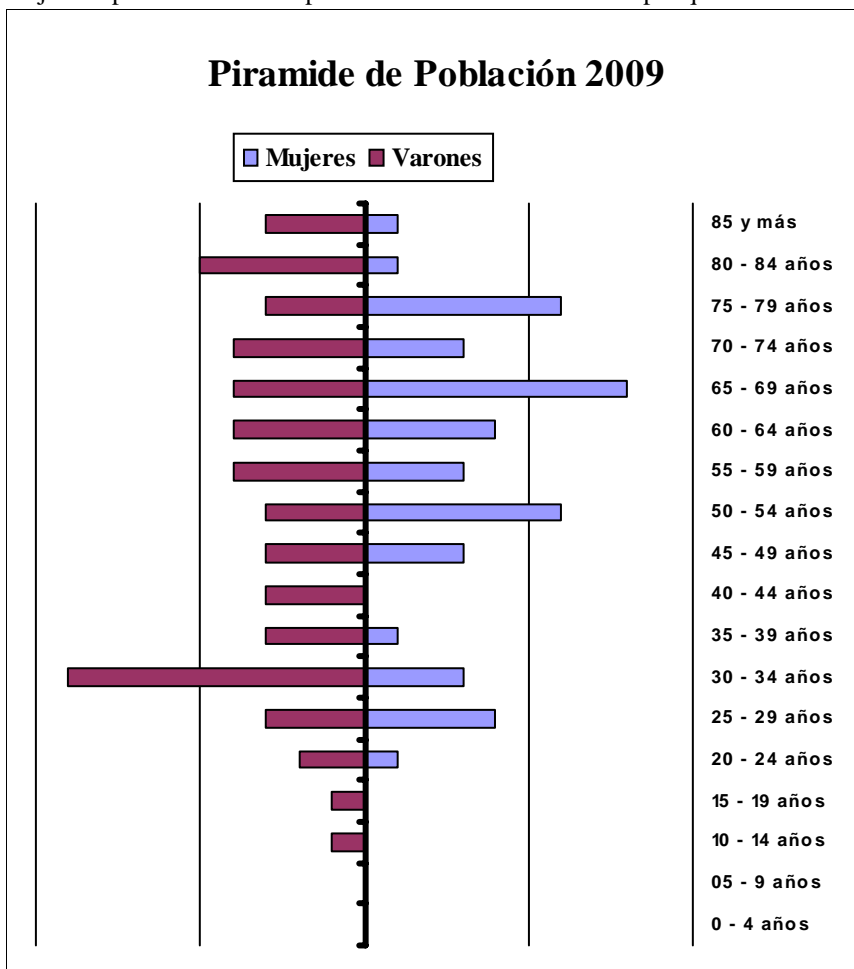
La población ha seguido una evolución descendente en los últimos 10 años, pasando de 138 habitantes censados en 1.999, a los anteriormente mencionados 99 habitantes censados en enero de 2009, lo que implica una pérdida de 39 personas, que supone un 28,26% menos población que 10 años atrás.

Durante el año 2.007 no ha habido ningún nacimiento en el término municipal, mientras fallecieron en el año 2 personas, por lo que el movimiento natural de la población del municipio fue negativo en 2 personas.

### Evolución de nacimientos y muertes



Entre 1999 y 2007, el término municipal ha tenido una media de nacimientos de 0,11 que como podemos apreciar al compararlos con la media de defunciones del mismo, que alcanza 2,56 personas de media, nos arroja una pérdida media de población en el término municipal que asciende a 2,45 personas.

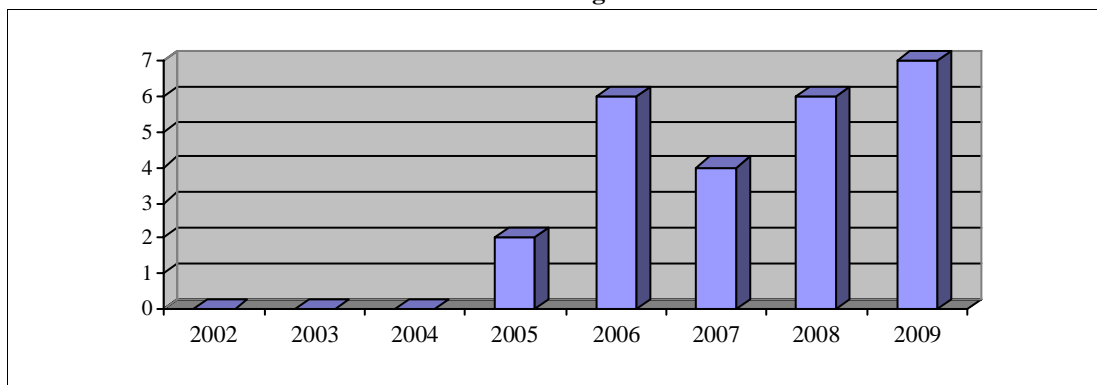


La población mayor de 65 años supone un 38,38% del total, lo que nos indica un elevado porcentaje de envejecimiento del municipio. La población entre 35 y 54 años era de 22 personas en el municipio, de los cuales 12 son hombres y 10 mujeres; lo cual nos indica que el porcentaje de masculinidad en las edades centrales es del 54,55%, dato que podemos considerar como un indicador de sobremasculinidad en las edades consideradas.

## 2.- Inmigración.

Según datos del Padrón de 2009 en el municipio había inscritos 7 inmigrantes, que suponen el 7,07% de la población que habitaba en el término municipal.

Evolución N° Inmigrantes



### 3.- Sectores Económicos.

#### 3.1.- Agricultura y Ganadería.

En el municipio había en el año 1.999, fecha del último Censo Agrario, un total de 42 explotaciones agrícolas, de las cuales 11 eran menores de 10 hectáreas, lo que indica que el 26,19% de las explotaciones se encuentran en minifundio, constatando la importancia del mismo en el municipio.

Entre 10 y 50 hectáreas había un total de 23 explotaciones, que suponían el 54,76% del total, siendo el número de explotaciones mayores de 50 hectáreas de 8, que suponían el 19,04% sobre el total de las mismas.

Datos proporcionados por Estadística de la Junta de Castilla y León nos indican que en el año 2.006 estaban aprovechadas en el término municipal un total de 1399,75 hectáreas, de las cuales 1160,85 (el 82,94%) están aprovechadas en secano, mientras que las tierras aprovechadas en regadío alcanzaban las 238,9 hectáreas, que suponían el 17,06% del aprovechamiento total. En el mencionado año, había censadas 13 explotaciones en secano y 7 en regadío.

A partir de datos obtenidos de las tres principales cabañas ganaderas en el término municipal durante el año 2.006 (vacuno, ovino y porcino), se han estimado\* las Unidades Ganaderas que corresponderían al mismo, en un intento de reflejar lo mejor posible la actual situación ganadera del término municipal.

En el mencionado año, se estimaron en el término municipal un total de 440,45 U.G. siendo la principal cabaña del municipio la ovina con 414,75 U.G. que suponen el 94,17% sobre el total, que se encontraban en 4 explotaciones.

La segunda cabaña en importancia en el municipio la constituye la porcina, que con 18,5 U.G. estimadas supone el 4,2% del total, que se reparten en 3 explotaciones.

#### 3.2.- Información del Catastro.

##### Datos del Catastro Inmobiliario Urbano de 2008

Nº Parcelas Edificadas	Nº Parcelas edificadas 0 - 100 m	% Parcelas edificadas 0 - 100m	Nº Parcelas edificadas 100 - 1.000 m	% Parcelas edificadas 100 - 1.000 m	Nº Parcelas edificadas de mas de 1.000 m	% Parcelas edificadas mayores de 1.000 m
206	200	97,09%	6	2,91%	0	0,00%
Parcelas sin edificar	Nº Parcelas sin edificar 0- 100 m	% Parcelas sin edificar 0- 100 m	Nº Parcelas sin edificar 100- 1000 m	% Parcelas sin edificar 100-1000 m	Nº Parcelas sin edificar mayores de 1.000 m	% Parcelas sin edificar mayores de 1.000 m
25	22	88,00%	3	12,00%	0	0,00%

(Datos obtenidos de la Dirección General del Catastro )

Las 25 parcelas vacantes del municipio tienen una superficie total que asciende a 1.030,00 metros, lo que nos arroja un tamaño medio de la parcela de 46,82 metros.

Como podemos apreciar en la Tabla anterior, las parcelas vacantes del municipio son de muy reducida dimensión en su mayoría y no alcanzan los 100 metros; en este sentido, el municipio sigue la tendencia provincial donde el 84% de las parcelas vacantes son menores de 100 metros.

##### Datos del Catastro Inmobiliario Rústico de 2008

En el municipio el año de la última renovación del Catastro inmobiliario rústico fue el 2001, en dicho año la superficie en hectáreas ascendía a 1475,87 que se agrupaban en 709 parcelas, cuyo valor catastral era de 1.158.130,00 € lo que sitúa el valor catastral medio por hectárea en el municipio en 784,71 €

\* La estimación se realizó en base a los siguientes coeficientes: Vacas de ordeño x 1; Vacuno de carne y de cebo x 0,6; Ovino y caprino x 0,15; Cerdos de cría x 0,5 y Porcino de cebo x 0,3.

### 3.3.- Industria y Servicios.

Según datos del Censo Comercial de 2008 el número de actividades económicas que estaban censadas en el municipio durante el año ascendía a un total de 11 actividades que se encuentran distribuidas en los Grandes Epígrafes que se relacionan en la Tabla que, a modo de resumen, se muestra a continuación.

En el municipio las actividades económicas se encuentran distribuidas de forma diferente a la provincia, pues las actividades comerciales y de construcción no alcanzan el 50%, cuando en la provincia se sitúan en el 60,77%.

**TABLA RESUMEN DE LAS ACTIVIDADES EN EL MUNICIPIO**

Agrupación Gran Sector del I.A.E.	Nº de Actividades
1.- Energía y Agua	2
2.- Extracción y transformación de Minerales; no energéticos y productos derivados	0
3.- Industrias transformadoras de Metales, mecánica de precisión.	0
4.- Otras Industrias Manufactureras	0
5.- Construcción	2
6.- Comercio, Restauración y Hospedaje	2
7.- Transporte y comunicaciones	0
8.- Instituciones Financieras, Seguros, Servicios a Empresas	3
9.- Otros Servicios	2

(Tabla de elaboración propia a partir de datos del Censo Comercial de 2008)

### 4.- Empleo.

En el mes de diciembre del año 2.009 el número de desempleados ascendía a 4 personas.

En el municipio no había inscritos desempleados menores de 25 años, en la fecha había una sola demandante femenina inscrita, mientras el número de hombres ascendía a 3 personas.

