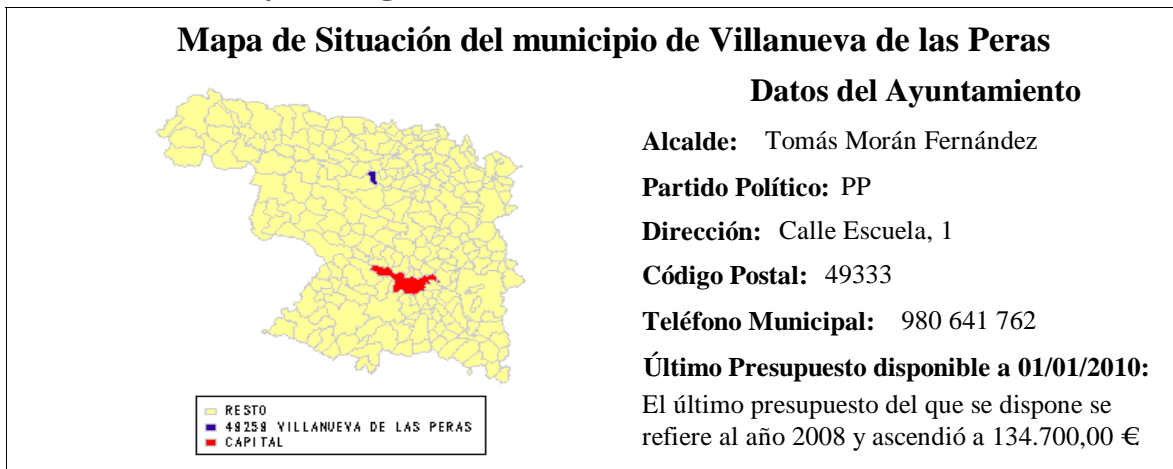
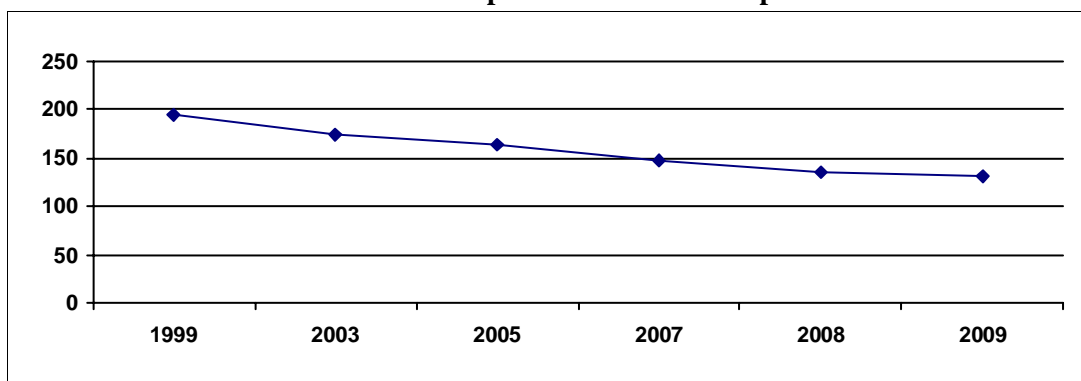


1.- Localización y demografía.



El municipio de Villanueva de las Peras, perteneciente a la zona de actuación de Zamora Norte y situado en la provincia de Zamora, está constituido por una única localidad. El término municipal se encuentra a una altitud de 756 metros, siendo la distancia que separa el término municipal de la capital de 61 km. La población del término municipal en el año 2.009 ascendía a 131 personas, siendo la superficie municipal de 16,97 km², lo que nos arroja una densidad poblacional en dicho año de 7,72 hab/km².

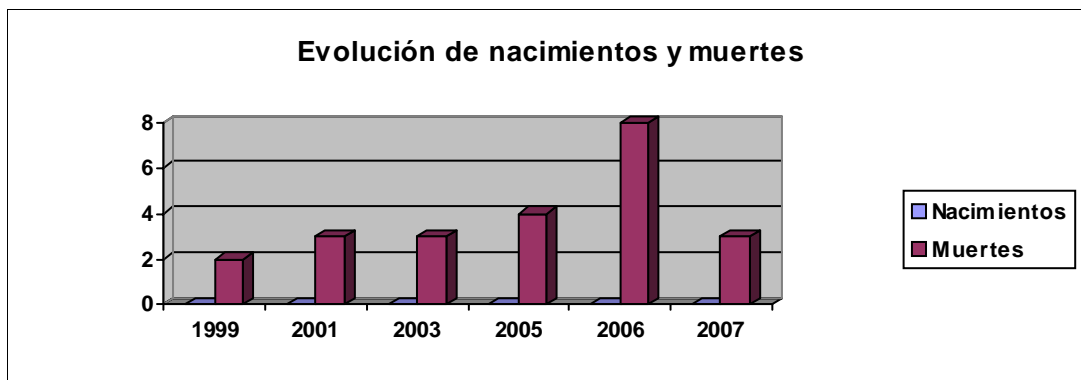
Evolución de la población en el municipio



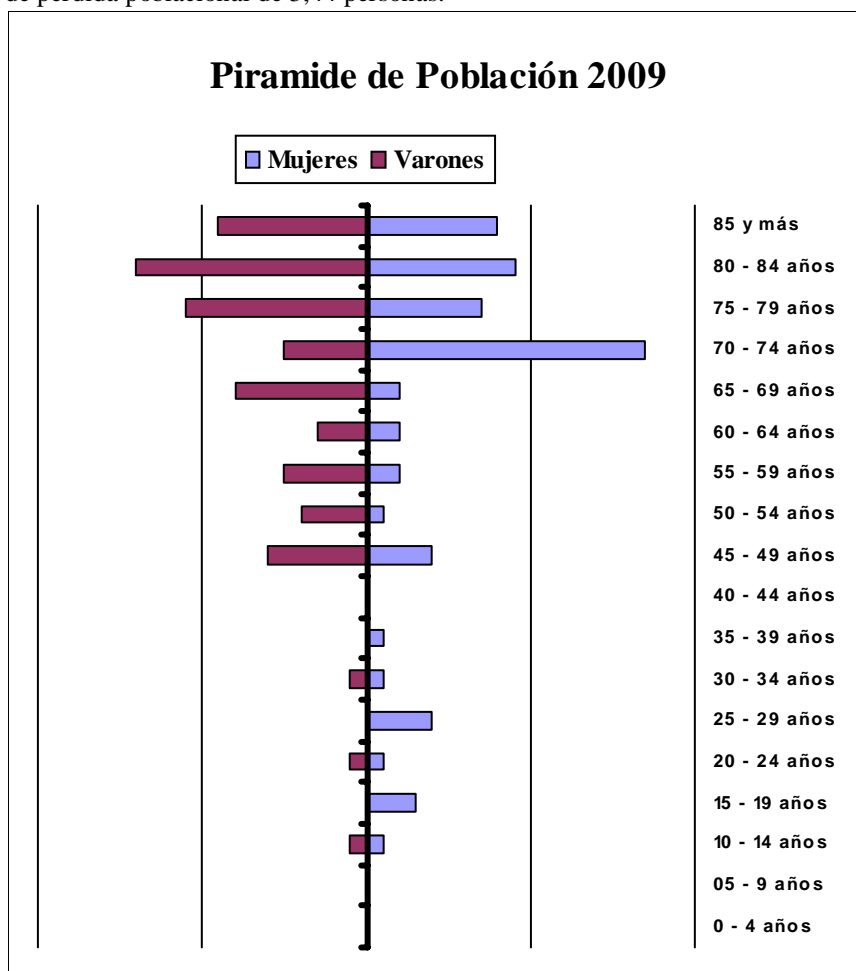
La población ha seguido una evolución descendente en los últimos 10 años, pasando de 195 habitantes censados en 1.999, a los anteriormente mencionados 131 habitantes censados en enero de 2009, lo que implica una pérdida de 64 personas, que supone un 32,82% menos población que 10 años atrás.

Durante el año 2.007 no ha habido ningún nacimiento en el término municipal, mientras fallecieron en el año 3 personas, por lo que el movimiento natural de la población del municipio fue negativo en 3 personas.

Evolución de nacimientos y muertes



Además, entre 1999 y 2007 no se han producido nacimientos en el término municipal mientras el número de defunciones medias en los años indicados ascendió a 3,44 personas, lo que nos arroja una media anual de pérdida poblacional de 3,44 personas.

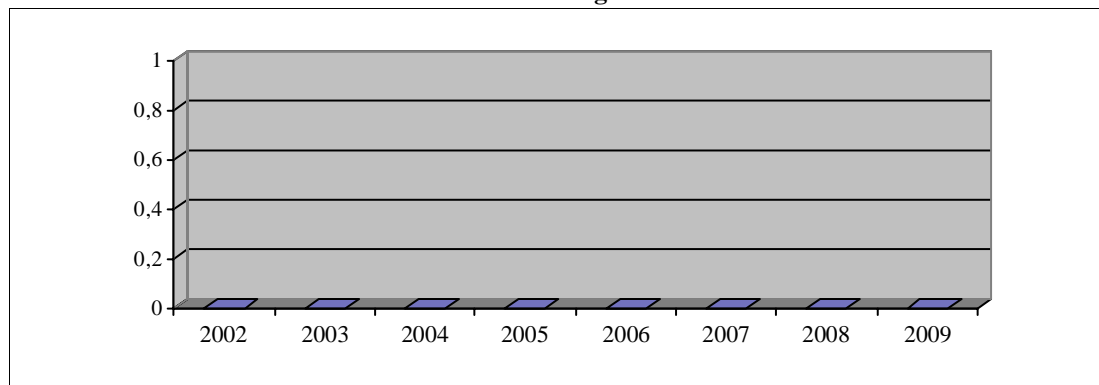


La población mayor de 65 años supone un 68,7% del total, lo que nos indica un elevadísimo porcentaje de envejecimiento del municipio. La población entre 35 y 54 años era de 16 personas en el municipio, de los cuales 10 son hombres y 6 mujeres; lo cual nos indica que el porcentaje de masculinidad en las edades centrales es del 62,5%, dato que podemos considerar como un indicador evidente del desequilibrio entre hombres y mujeres en el municipio en éstas edades.

2.- Inmigración.

Según datos del Padrón de 2009 en el municipio no había inscrito ningún inmigrante.

Evolución N° Inmigrantes



3.- Sectores Económicos.

3.1.- Agricultura y Ganadería.

En el municipio había en el año 1.999, fecha del último Censo Agrario, un total de 70 explotaciones agrícolas, de las cuales 50 eran menores de 10 hectáreas, lo que indica que el 71,42% de las explotaciones se encuentran en minifundio, comprobándose la enorme importancia del mismo en el municipio al ser la mayoría de las explotaciones menores de 10 Ha.

Entre 10 y 50 hectáreas había un total de 20 explotaciones, que suponían el 28,57% del total, mientras no había ninguna explotación mayor de 50 hectáreas en el municipio.0, que suponían el 0% sobre el total de las mismas, que muestra la escasa importancia de las grandes explotaciones en el término municipal.

Datos proporcionados por Estadística de la Junta de Castilla y León nos indican que en el año 2.006 eataban aprovechadas en el término municipal un total de 166,48 hectáreas, de las cuales 153,91 (el 92,45%) están aprovechadas en secano, mientras que las tierras aprovechadas en regadío son muy escasas en el municipio, pues con 12,57 hectáreas, representan solo el 7,55% del total. En el mencionado año, había censadas 16 explotaciones en secano y 5 en regadío.

A partir de datos obtenidos de las tres principales cabañas ganaderas en el término municipal durante el año 2.006 (vacuno, ovino y porcino), se han estimado* las Unidades Ganaderas que corresponderían al mismo, en un intento de reflejar lo mejor posible la actual situación ganadera del término municipal.

En el mencionado año, se estimaron en el término municipal un total de 147,35 U.G. siendo la principal cabaña del municipio la ovina con 141,15 U.G. que suponen el 95,79% sobre el total, que se encontraban en 2 explotaciones.

La segunda cabaña en importancia en el municipio la constituye la porcina, que con 3,6 U.G. estimadas supone el 2,44% del total, que se reparten en 2 explotaciones.

3.2.- Información del Catastro.

Datos del Catastro Inmobiliario Urbano de 2008

Nº Parcelas Edificadas	Nº Parcelas edificadas 0 - 100 m	% Parcelas edificadas 0 - 100m	Nº Parcelas edificadas 100 - 1.000 m	% Parcelas edificadas 100 - 1.000 m	Nº Parcelas edificadas de mas de 1.000 m	% Parcelas edificadas mayores de 1.000 m
403	382	94,79%	21	5,21%	0	0,00%
Parcelas sin edificar	Nº Parcelas sin edificar 0- 100 m	% Parcelas sin edificar 0- 100 m	Nº Parcelas sin edificar 100- 1000 m	% Parcelas sin edificar 100-1000 m	Nº Parcelas sin edificar mayores de 1.000 m	% Parcelas sin edificar mayores de 1.000 m
162	143	88,27%	19	11,73%	0	0,00%

(Datos obtenidos de la Dirección General del Catastro)

Las 162 parcelas vacantes del municipio tienen una superficie total que asciende a 6.690,00 metros, lo que nos arroja un tamaño medio de la parcela de 46,78 metros.

Como podemos apreciar en la Tabla anterior, las parcelas vacantes del municipio son de muy reducida dimensión en su mayoría y no alcanzan los 100 metros; en este sentido, el municipio sigue la tendencia provincial donde el 84% de las parcelas vacantes son menores de 100 metros.

Datos del Catastro Inmobiliario Rústico de 2008

En el municipio el año de la última renovación del Catastro inmobiliario rústico fue el 2001, en dicho año la superficie en hectáreas ascendía a 1621,13 que se agrupaban en 5354 parcelas, cuyo valor catastral era de 223.020,00 € lo que sitúa el valor catastral medio por hectárea en el municipio en 137,57 €

* La estimación se realizó en base a los siguientes coeficientes: Vacas de ordeño x 1; Vacuno de carne y de cebo x 0,6; Ovino y caprino x 0,15; Cerdos de cría x 0,5 y Porcino de cebo x 0,3.

3.3.- Industria y Servicios.

Según datos del Censo Comercial de 2008 el número de actividades económicas que estaban censadas en el municipio durante el año ascendía a un total de 12 actividades que se encuentran distribuidas en los Grandes Epígrafes que se relacionan en la Tabla que, a modo de resumen, se muestra a continuación.

En el municipio las actividades de comercio, restauración y hospedaje suponen más del 50% de las actividades censadas, porcentaje superior al provincial que se situaba en el 44% y que nos indica la importancia de las actividades comerciales en el término municipal.

TABLA RESUMEN DE LAS ACTIVIDADES EN EL MUNICIPIO

Agrupación Gran Sector del I.A.E.	Nº de Actividades
1.- Energía y Agua	0
2.- Extracción y transformación de Minerales; no energéticos y productos derivados	0
3.- Industrias transformadoras de Metales, mecánica de precisión.	0
4.- Otras Industrias Manufactureras	0
5.- Construcción	5
6.- Comercio, Restauración y Hospedaje	7
7.- Transporte y comunicaciones	0
8.- Instituciones Financieras, Seguros, Servicios a Empresas	0
9.- Otros Servicios	0

(Tabla de elaboración propia a partir de datos del Censo Comercial de 2008)

4.- Empleo.

En el mes de diciembre del año 2.009 el número de desempleados ascendía a 4 personas.

En el municipio no había inscritos desempleados menores de 25 años, en la fecha había 2 mujeres desempleadas, que suponen una tasa específica de desempleo del 13,33% de las mujeres entre 25 y 64 años del municipio, mientras había inscritos 2 demandantes varones mayores de 25 años.

