

## 1.- Localización y demografía.

### Mapa de Situación del municipio de Villanueva del Campo

#### Datos del Ayuntamiento

**Alcalde:** Manuel Valerio Febrero López

**Partido Político:** PP

**Dirección:** Plaza España, 1

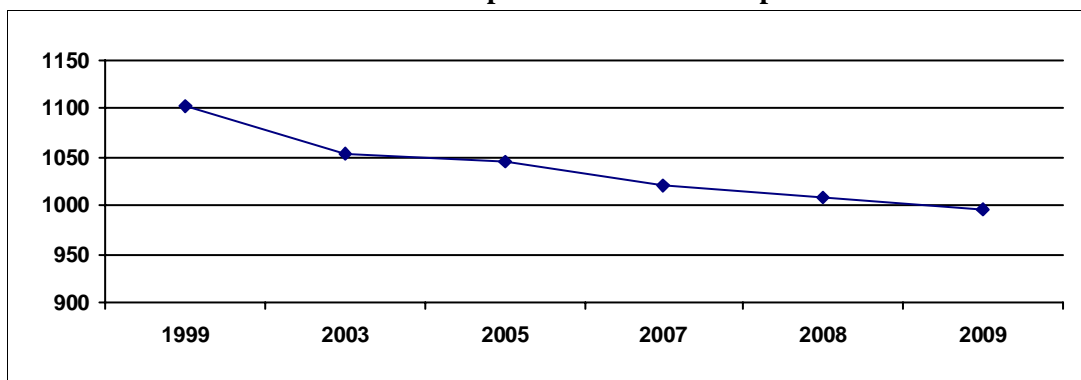
**Código Postal:** 49100

**Teléfono Municipal:** 980 666 009

**Último Presupuesto disponible a 01/01/2010:**  
El último presupuesto del que se dispone se refiere al año 2009 y ascendió a 660.300,00 €

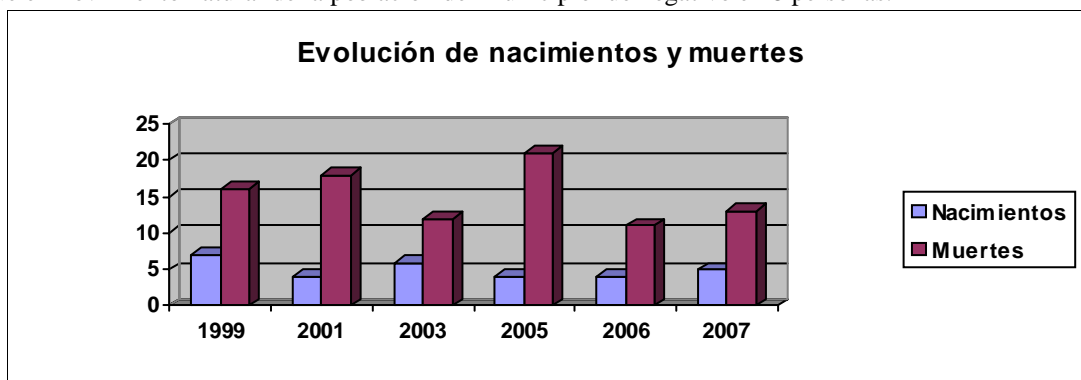
El municipio de Villanueva del Campo, perteneciente a la zona de actuación de Zamora Este y situado en la provincia de Zamora, está constituido por una única localidad. El término municipal se encuentra a una altitud de 755 metros, siendo la distancia que separa el término municipal de la capital de 65 km. La población del término municipal en el año 2.009 ascendía a 996 personas, siendo la superficie municipal de 40,09 km<sup>2</sup>, lo que nos arroja una densidad poblacional en dicho año de 24,84 hab/km<sup>2</sup>.

### Evolución de la población en el municipio

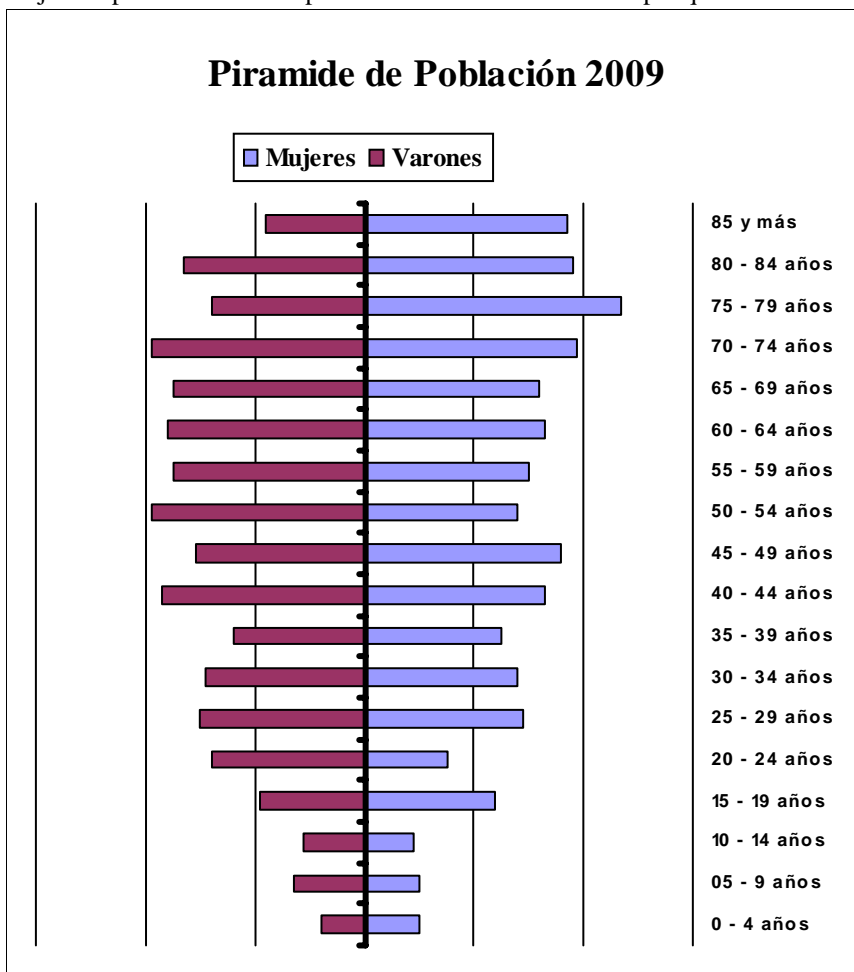


La población ha seguido una evolución descendente en los últimos 10 años, pasando de 1102 habitantes censados en 1.999, a los anteriormente mencionados 996 habitantes censados en enero de 2009, lo que implica una pérdida de 106 personas, que supone un 9,62% menos población que 10 años atrás.

Durante el año 2.007 el número de nacidos en el municipio fue de 5, registrándose 13 muertes, por lo que el movimiento natural de la población del municipio fue negativo en 8 personas.



Entre 1999 y 2007, el término municipal ha tenido una media de nacimientos de 4,56 que como podemos apreciar al compararlos con la media de defunciones del mismo, que alcanza 13,78 personas de media, nos arroja una pérdida media de población en el término municipal que asciende a 9,22 personas.

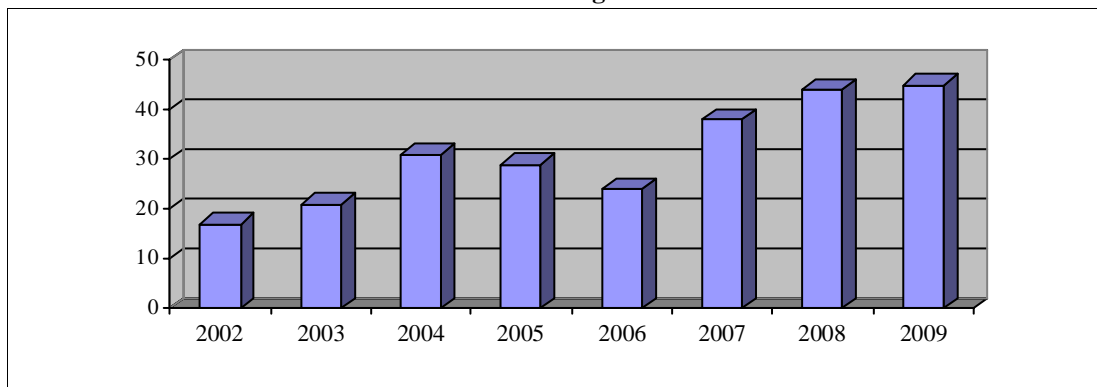


La población mayor de 65 años supone un 34,74% del total, lo que nos indica un moderado porcentaje de envejecimiento del municipio. La población entre 35 y 54 años era de 253 personas en el municipio, de los cuales 131 son hombres y 122 mujeres; lo cual nos indica que el porcentaje de masculinidad en las edades centrales es del 51,78%, dato que podemos considerar dentro de lo normal.

## 2.- Inmigración.

Según datos del Padrón de 2009 en el municipio había inscritos 45 inmigrantes, que suponen el 4,52% de la población que habitaba en el término municipal.

Evolución N° Inmigrantes



### 3.- Sectores Económicos.

#### 3.1.- Agricultura y Ganadería.

En el municipio había en el año 1.999, fecha del último Censo Agrario, un total de 98 explotaciones agrícolas, de las cuales 19 eran menores de 10 hectáreas, lo que indica que el 19,38% de las explotaciones se encuentran en minifundio.

Entre 10 y 50 hectáreas había un total de 45 explotaciones, que suponían el 45,91% del total, siendo el número de explotaciones mayores de 50 hectáreas de 34, que suponían el 34,69% sobre el total de las mismas.

Datos proporcionados por Estadística de la Junta de Castilla y León nos indican que en el año 2.006 estaban aprovechadas en el término municipal un total de 3724,75 hectáreas, de las cuales 3691,56 (el 99,11%) están aprovechadas en secano, mientras que las tierras en regadío son una mera anécdota, pues no alcanzan ni el 1% de las tierras aprovechadas en el término municipal. En el mencionado año, había censadas 15 explotaciones en secano y 4 en regadío.

A partir de datos obtenidos de las tres principales cabañas ganaderas en el término municipal durante el año 2.006 (vacuno, ovino y porcino), se han estimado\* las Unidades Ganaderas que corresponderían al mismo, en un intento de reflejar lo mejor posible la actual situación ganadera del término municipal.

En el mencionado año, se estimaron en el término municipal un total de 4804,9 U.G. siendo la principal cabaña del municipio la porcina con 2008,1 U.G. que suponen el 41,79% sobre el total, que estaban repartidas en 24 explotaciones.

La segunda cabaña en importancia en el municipio la constituye la ovina que con 1891,8 U.G. estimadas supone el 39,37% del total, que se reparten en 29 explotaciones.

#### 3.2.- Información del Catastro.

##### Datos del Catastro Inmobiliario Urbano de 2008

Nº Parcelas Edificadas	Nº Parcelas edificadas 0 - 100 m	% Parcelas edificadas 0 - 100m	Nº Parcelas edificadas 100 - 1.000 m	% Parcelas edificadas 100 - 1.000 m	Nº Parcelas edificadas de mas de 1.000 m	% Parcelas edificadas mayores de 1.000 m
878	818	93,17%	59	6,72%	1	0,11%
Parcelas sin edificar	Nº Parcelas sin edificar 0- 100 m	% Parcelas sin edificar 0- 100 m	Nº Parcelas sin edificar 100- 1000 m	% Parcelas sin edificar 100-1000 m	Nº Parcelas sin edificar mayores de 1.000 m	% Parcelas sin edificar mayores de 1.000 m
85	50	58,82%	30	35,29%	5	5,88%

(Datos obtenidos de la Dirección General del Catastro )

Las 85 parcelas vacantes del municipio tienen una superficie total que asciende a 9.930,00 metros, lo que nos arroja un tamaño medio de la parcela de 198,6 metros.

Como podemos apreciar en la Tabla anterior, las parcelas vacantes del municipio son en su mayoría de reducida dimensión, menores de 100 metros, aunque tienen más importancia que la media provincial las parcelas comprendidas entre los 100 y 1.000 metros, que en la provincia suponen tan sólo el 15% y en el municipio alcanzan el 35,29%.

Es reseñable que existe en el municipio un pequeño número de parcelas vacantes de un tamaño superior a los 1.000 metros.

##### Datos del Catastro Inmobiliario Rústico de 2008

En el municipio el año de la última renovación del Catastro inmobiliario rústico fue el 2001, en dicho año la superficie en hectáreas ascendía a 4070,25 que se agrupaban en 1775 parcelas, cuyo valor catastral era de 5.600.700,00 € lo que sitúa el valor catastral medio por hectárea en el municipio en 1.376,01 €

\* La estimación se realizó en base a los siguientes coeficientes: Vacas de ordeño x 1; Vacuno de carne y de cebo x 0,6; Ovino y caprino x 0,15; Cerdos de cría x 0,5 y Porcino de cebo x 0,3.

### 3.3.- Industria y Servicios.

Según datos del Censo Comercial de 2008 el número de actividades económicas que estaban censadas en el municipio durante el año ascendía a un total de 85 actividades que se encuentran distribuidas en los Grandes Epígrafes que se relacionan en la Tabla que, a modo de resumen, se muestra a continuación.

En el municipio las actividades de comercio, restauración y hospedaje suponen más del 50% de las actividades censadas, porcentaje superior al provincial que se situaba en el 44% y que nos indica la importancia de las actividades comerciales en el término municipal.

**TABLA RESUMEN DE LAS ACTIVIDADES EN EL MUNICIPIO**

Agrupación Gran Sector del I.A.E.	Nº de Actividades
1.- Energía y Agua	3
2.- Extracción y transformación de Minerales; no energéticos y productos derivados	0
3.- Industrias transformadoras de Metales, mecánica de precisión.	3
4.- Otras Industrias Manufactureras	3
5.- Construcción	18
6.- Comercio, Restauración y Hospedaje	45
7.- Transporte y comunicaciones	3
8.- Instituciones Financieras, Seguros, Servicios a Empresas	4
9.- Otros Servicios	6

(Tabla de elaboración propia a partir de datos del Censo Comercial de 2008)

### 4.- Empleo.

En el mes de diciembre del año 2.009 el número de desempleados ascendía a 52 personas.

En la fecha referida el número de mujeres menores de 25 años desempleadas en el término municipal ascendía 3 que suponían el 7,69% de tasa específica de desempleo, las desempleadas mayores de 25 años ascendían a 27 que situaban la tasa de desempleo de mujeres mayores de 25 años en el municipio en el 11,16%. El número de hombres menores de 25 años desempleados era de 4 y los desempleados varones mayores de 25 años ascendían a 18 personas

