

## 1.- Localización y demografía.

### Mapa de Situación del municipio



Zona de Toro y Bajo Duero

Villalarbo

### Datos del Ayuntamiento

**Alcalde:** Felipe Juan Pascual

**Partido Político:** IU

**Dirección:** Plaza Amilcar Ferron, s/n

**Hora Ayto:** Lunes a viernes de 9:00 a 15:00

No dispone de Unidad de registro

**Código Postal:** 49159 **Teléfono:** 980 539 710

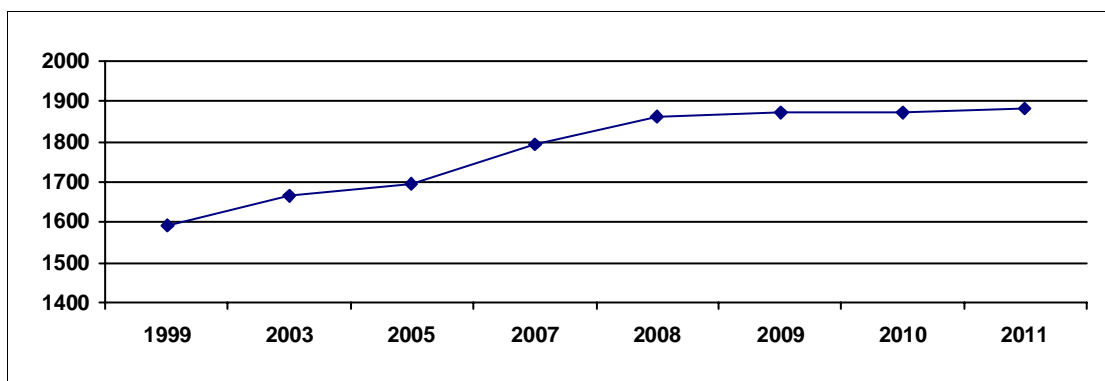
**E-Mail:** villalarboayuntamiento@hotmail.com

**Último Presupuesto disponible a 01/01/2012**

El último presupuesto del que se dispone corresponde al año 2009 y ascendió a 1.651.264,87 €.

El municipio de Villalarbo, perteneciente a la zona de actuación de Toro y Bajo Duero y situado en la provincia de Zamora, está constituido por una única localidad. El término municipal se encuentra a una altitud de 637 metros, siendo la distancia que separa el término municipal de la capital de 6 km. La población del término municipal en el año 2011 ascendía a 1884 personas, siendo la superficie municipal de 22,05 km<sup>2</sup>, lo que nos arroja una densidad poblacional en dicho año de 85,44 hab/km<sup>2</sup>.

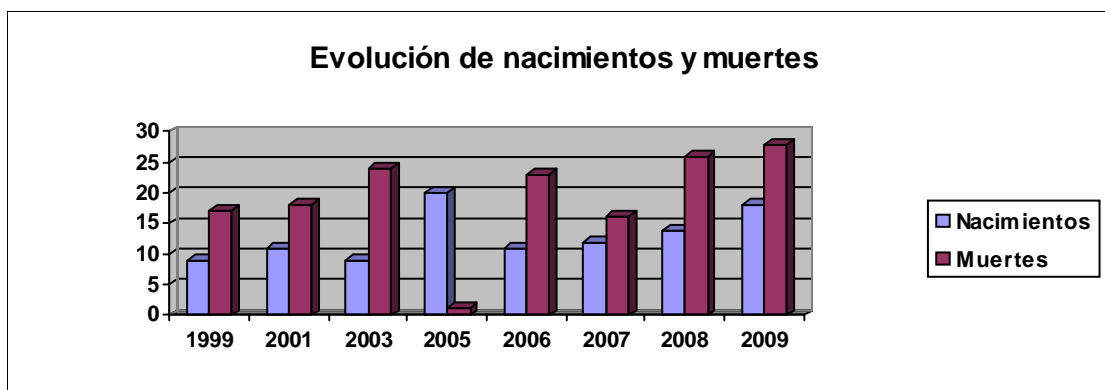
### Evolución de la población en el municipio



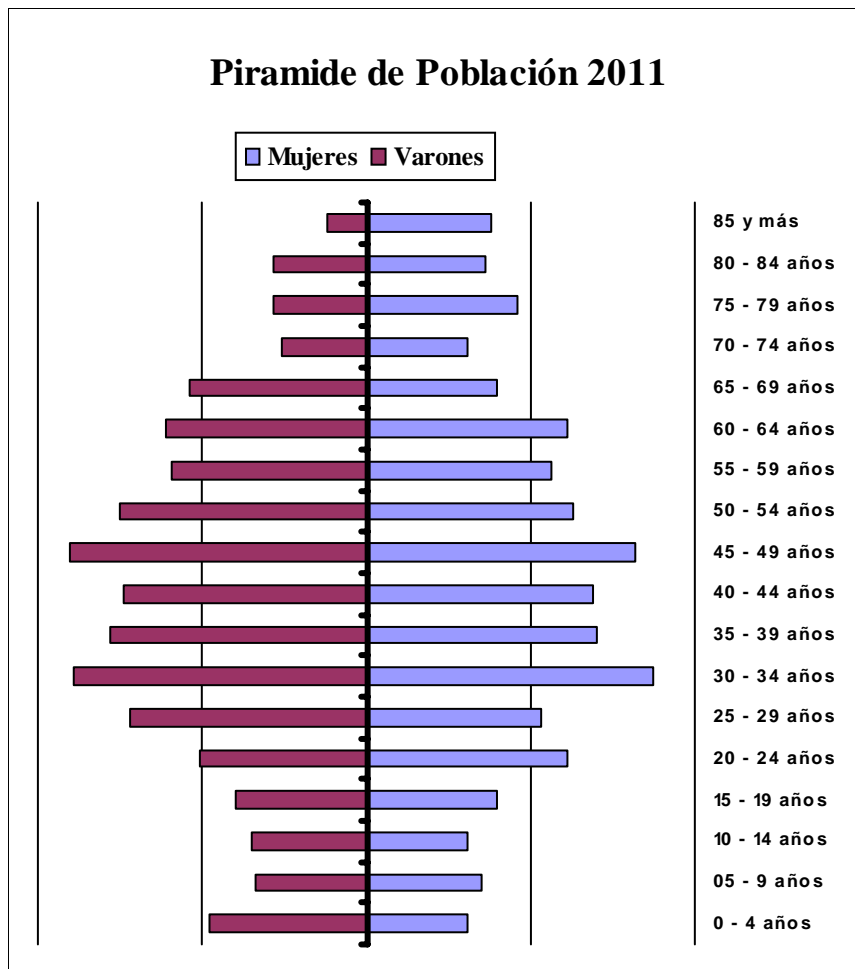
La población ha seguido una evolución ascendente en los últimos 12 años, pasando de 1593 habitantes censados en 1.999, a los anteriormente mencionados 1884 habitantes censados en enero de 2011, lo que implica una ganancia de 291 personas, que supone un 18,27% más población que hace 12 años.

Durante el año 2009 el número de nacidos en el municipio fue de 14, registrándose 26 muertes, por lo que el movimiento natural de la población del municipio fue negativo en 12 personas.

### Evolución de nacimientos y muertes



Entre 1999 y 2009, el término municipal ha tenido una media de nacimientos de 11,7 que como podemos apreciar al compararlos con la media de defunciones del mismo, que alcanza 18,2 personas de media, nos arroja una pérdida media de población en el término municipal que asciende a 6,5 personas.

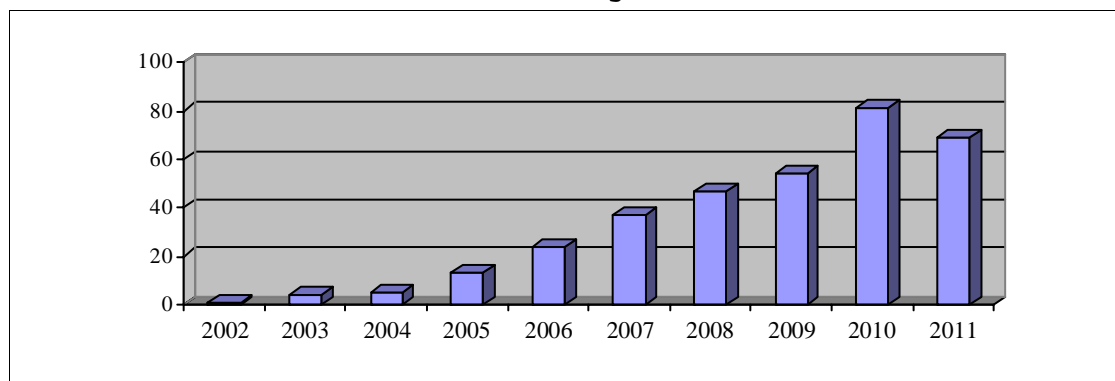


La población mayor de 65 años supone un 17,99% del total, lo que nos indica un bajo porcentaje de envejecimiento del municipio. La población entre 35 y 54 años era de 601 personas en el municipio, de los cuales 317 son hombres y 284 mujeres; lo cual nos indica que el porcentaje de masculinidad en las edades centrales es del 52,75%, dato que podemos considerar dentro de lo normal.

## 2.- Inmigración.

Según datos del Padrón de 2011 en el municipio había inscritos 69 inmigrantes, que suponen el 3,66% de la población que habitaba en el término municipal.

**Evolución N° Inmigrantes**



### 3.- Sectores Económicos.

#### 3.1.- Agricultura y Ganadería.

En el municipio había en el año 2.009, fecha del último Censo Agrario, un total de 76 explotaciones agrícolas, de las cuales 48 eran menores de 10 hectáreas, lo que indica que el 63,16% de las explotaciones se encuentran en minifundio, comprobándose la enorme importancia del mismo en el municipio al ser la mayoría de las explotaciones menores de 10 Ha.

Entre 10 y 50 hectáreas había un total de 25 explotaciones, que suponían el 32,89% del total, siendo el número de explotaciones mayores de 50 hectáreas de 3, que suponían el 3,95% sobre el total de las mismas, que muestra la escasa importancia de las grandes explotaciones en el término municipal.

Datos referidos, igualmente, al Censo Agrario de 2009 nos indican que en dicho año estaban aprovechadas en el término municipal un total de 1439,21 hectáreas, de las cuales 611,26 (el 42,47%) están aprovechadas en secano, mientras que las tierras aprovechadas en regadío son mayoritarias en el término municipal: 827,95 hectáreas, que suponen el 57,53% del total. En el mencionado año, había censadas 30 explotaciones en secano y 72 en regadío.

A partir de datos obtenidos del Censo Agrario de 2009 correspondientes a las diversas cabañas ganaderas del término municipal (vacuno, ovino, caprino, porcino, equino, aves, conejas madres y colmenas), se han agrupado las Unidades Ganaderas en las tres principales cabañas (vacuno, ovino-caprino y porcino) considerándose las demás de forma conjunta, al no alcanzar éstas ni el 4% del total en la media provincial.

En el municipio, se registraron un total de 375,64 U.G. siendo la principal cabaña del municipio la ovina con 297,3 U.G. que suponen el 79,14% sobre el total, que se encontraban en 7 explotaciones.

**TABLA RESUMEN DE LAS CABAÑAS GANADERAS DEL MUNICIPIO**

CABAÑAS	U. GANADERAS	% SOBRE TOTAL	Nº DE EXPLOTAC
VACUNA:	48,80	12,99	3
OVINA-CAPRINA:	297,30	79,14	7
PORCINA:	27,22	7,25	4
MINORITARIAS:	2,32	0,62	7

#### 3.2.- Información del Catastro.

##### Datos del Catastro Inmobiliario Urbano de 2010

Nº Parcelas Edificadas	Nº Parcelas edificadas 0 - 100 m	% Parcelas edificadas 0 - 100m	Nº Parcelas edificadas 100 - 1.000 m	% Parcelas edificadas 100 - 1.000 m	Nº Parcelas edificadas de mas de 1.000 m	% Parcelas edificadas mayores de 1.000 m
1076	947	88,01%	126	11,71%	3	0,28%
Parcelas sin edificar	Nº Parcelas sin edificar 0- 100 m	% Parcelas sin edificar 0- 100 m	Nº Parcelas sin edificar 100- 1000 m	% Parcelas sin edificar 100-1000 m	Nº Parcelas sin edificar mayores de 1.000 m	% Parcelas sin edificar mayores de 1.000 m
252	166	65,87%	79	31,35%	7	2,78%

(Datos obtenidos de la Dirección General del Catastro )

Las 252 parcelas vacantes del municipio tienen una superficie total que asciende a 39.410,00 metros, lo que nos arroja un tamaño medio de la parcela de 156,39 metros.

Como podemos apreciar en la Tabla anterior, las parcelas vacantes del municipio son en su mayoría de reducida dimensión, menores de 100 metros, aunque tienen más importancia que la media provincial las parcelas comprendidas entre los 100 y 1.000 metros, que en la provincia suponen tan sólo el 15% y en el municipio alcanzan el 31%.

Es reseñable que existe en el municipio un pequeño número de parcelas vacantes de un tamaño superior a los 1.000 metros.

##### Datos del Catastro Inmobiliario Rústico de 2010

En el municipio el año de la última renovación del Catastro inmobiliario rústico fue el 2001, en dicho año la superficie en hectáreas ascendía a 2085,8 que se agrupaban en 1615 parcelas, cuyo valor catastral era de 3.528.760,00 €, lo que sitúa el valor catastral medio por hectárea en el municipio en 1.691,80 €.

### 3.3.- Industria y Servicios.

Según datos del Censo Comercial de 2011 el número de actividades económicas que estaban censadas en el municipio durante el año ascendía a un total de 188 actividades que se encuentran distribuidas en los Grandes Epígrafes que se relacionan en la Tabla que, a modo de resumen, se muestra a continuación.

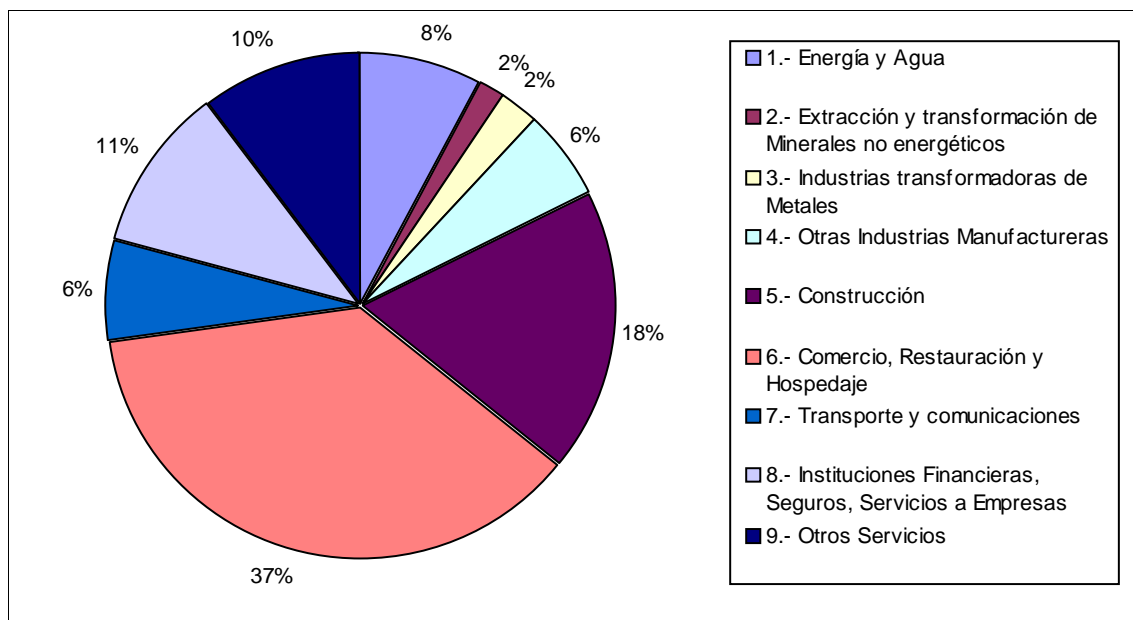
**TABLA RESUMEN DE LAS ACTIVIDADES EN EL MUNICIPIO**

Agrupación Gran Sector del I.A.E.	Nº Activ	%
1.- Energía y Agua	4	2,13%
2.- Extracción y transformación de Minerales no energéticos	6	3,19%
3.- Industrias transformadoras de Metales	7	3,72%
4.- Otras Industrias Manufactureras	7	3,72%
5.- Construcción	50	26,60%
6.- Comercio, Restauración y Hospedaje	64	34,04%
7.- Transporte y comunicaciones	12	6,38%
8.- Instituciones Financieras, Seguros, Servicios a Empresas	21	11,17%
9.- Otros Servicios	17	9,04%

(Tabla de elaboración propia a partir de datos del Censo Comercial de 2011)

En el municipio son las actividades de comercio, restauración y las ligadas a la construcción las mayoritarias, distribuyéndose de igual forma que en la provincia donde el 59,31% de las actividades se encuentran dentro de los epígrafes señalados.

**Distribución porcentual de Actividades en la zona de Toro y Bajo Duero**



### 3.4.- Mercado por Sectores de gasto.

Tomando como base el gasto medio por persona y grupos de gasto de la Encuesta de Presupuestos Familiares con base en 2006 y actualizada con datos de 2011, se ha efectuado una minoración en el gasto medio considerado por tamaño de municipio de residencia y se ha reducido al 87,62% de los gastos medios de la media de España para ajustarlo a la realidad de la provincia de Zamora. La estimación se ha cruzado con las ponderaciones del IPC para la CCAA de Castilla y León en 2011.

En base a los cálculos anteriores, estimamos el gasto medio por persona en el municipio en 9.081,74 € por contar el municipio con una población inferior a 10.000 habitantes. Las estimaciones que siguen se han realizado en base a la población censada en el municipio y el gasto medio por persona calculado anteriormente.

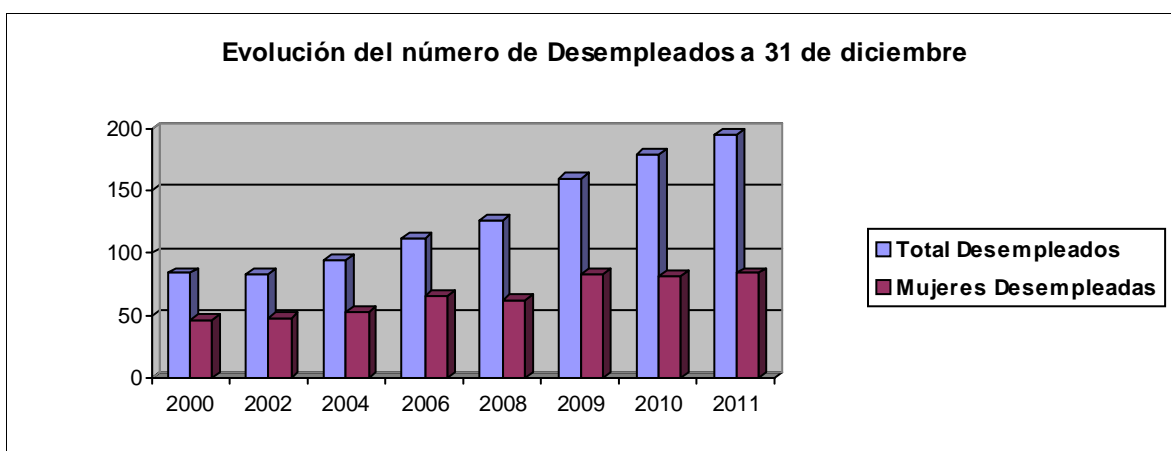
SECTORES:	MERCADO
Alimentación y bebidas no alcohólicas:	3.129.601,03 €
Bebidas alcohólicas y tabaco :	408.814,78 €
Vestido y calzado :	1.373.555,72 €
Vivienda (alquiler, conservación, otros):	1.934.127,51 €
Menaje:	1.080.881,51 €
Medicina:	441.334,14 €
Transporte:	2.220.607,56 €
Comunicaciones:	637.998,83 €
Ocio y Cultura:	1.023.585,49 €
Enseñanza:	178.082,20 €
Hoteles, cafés y restaurantes:	1.737.462,82 €
Otros (Servicios sociales y financieros, Seguros,...) :	1.319.356,79 €
Gasto exógeno (turismo y transitos):	2.860.147,47 €

El Cuadro resumen anterior muestra el mercado estimado por sectores de gasto del municipio que nos indica un volumen de mercado de 18.345.555,85 €, que supone el 1,05% del mercado provincial total que calculamos en 1.744,74 millones de euros en 2011. La distribución por grupos de gasto en el municipio se ha elaborado siguiendo la ponderación del IPC para Castilla y León publicada por el INE y el gasto medio anteriormente referido, lo que nos indica el consumo potencial endógeno, al cual se añade una estimación del consumo potencial exógeno (turismo y tránsitos).

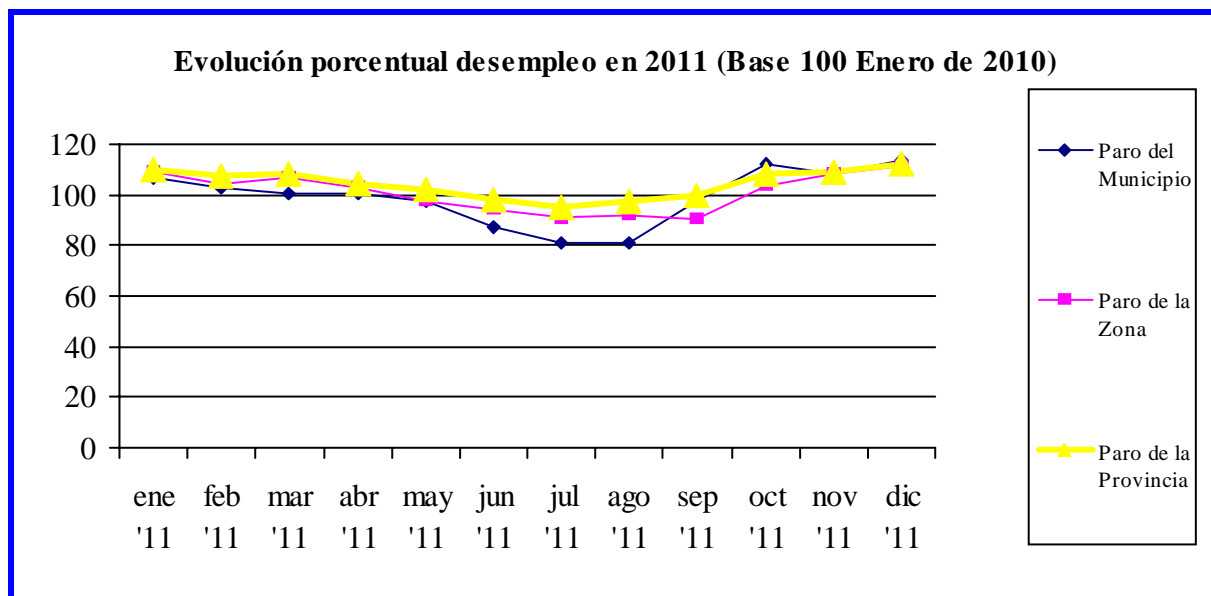
#### 4.- Empleo.

En el mes de diciembre del año 2.011 el número de desempleados ascendía a 195 personas.

En la fecha referida el número de mujeres menores de 25 años desempleadas en el término municipal ascendía 10 que suponían el 9,9% de tasa específica de desempleo, las desempleadas mayores de 25 años ascendían a 74 que situaban la tasa de desempleo de mujeres mayores de 25 años en el municipio en el 13,68%. El número de hombres menores de 25 años desempleados era de 12 y los desempleados varones mayores de 25 años ascendían a 99 personas



Evolución porcentual de desempleados inscritos en el ECyL en la provincia, en la zona de Toro y Bajo Duero y en Villalarbo



**Número de desempleados inscritos en el ECyL y tasas de desempleo por meses en 2011**

Ene	Feb	Mar	Abr	May	Jun	Jul	Ago	Sep	Oct	Nov	Dic
182	176	172	172	167	149	139	139	167	192	185	195
13,67%	13,22%	12,92%	12,92%	12,55%	11,19%	10,44%	10,44%	12,55%	14,43%	13,90%	14,65%

**Tasas Medias de desempleo durante el año 2011**

Población entre 15-64 años en el municipio:	1331	<b>Tasa media de desempleo en el municipio:</b>	<b>12,74%</b>
Media de desempleados durante el año entre 15-64 años:	169,6	<b>Tasa media de desempleo en la provincia:</b>	<b>12,88%</b>
Población Masculina entre 15-64 años:	689 (51,77%)	<b>Tasa media de desempleo masculino en 2011:</b>	<b>12,64%</b>
Media desempleados masculinos entre 15-64 años:	87,1 (51,36%)		
Población Femenina entre 15-64 años:	642 (48,23%)	<b>Tasa media de desempleo femenino en 2011:</b>	<b>12,85%</b>
Media desempleadas femeninas entre 15-64 años:	82,5 (48,64%)		

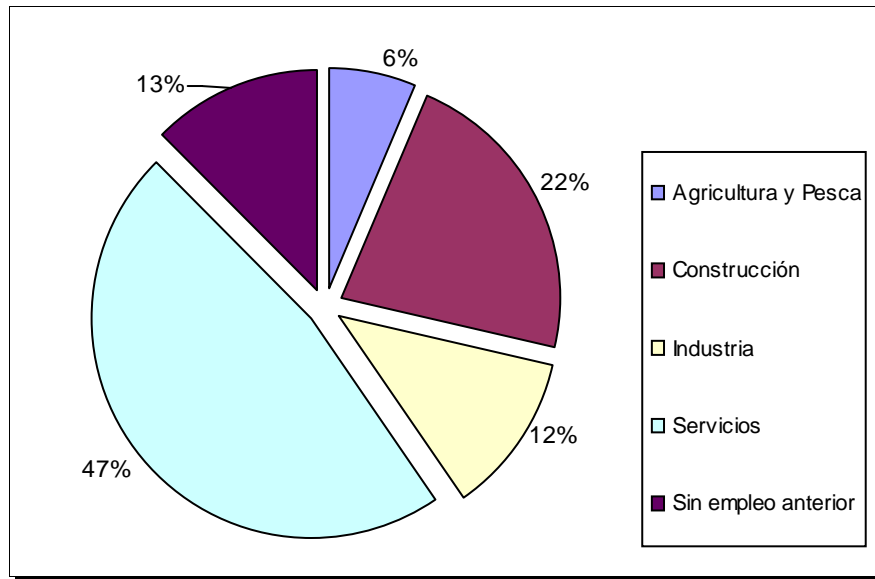
**Tasas Medias de desempleo por grupos de edad:**

Población entre 15-24 años en el municipio:	192 (14,43%)	<b>Tasa media de desempleo menores de 25 años en 2011:</b>	<b>10,99%</b>
Media de desempleados entre 15-24 años:	21,1 (12,44%)		
Población entre 25-44 años en el municipio:	592 (44,48%)	<b>Tasa media de desempleo entre 25 y 44 años en 2011:</b>	<b>13,56%</b>
Media de desempleados entre 25-44 años:	80,3 (47,35%)		
Población entre 45-64 años en el municipio:	547 (41,10%)	<b>Tasa media de desempleo entre 45 y 64 años en 2011:</b>	<b>12,47%</b>
Media de desempleados entre 45-64 años:	68,2 (40,21%)		

**Distribución media anual de desempleados por sectores:**

SECTORES	Media Paro	%
Agricultura y Pesca:	2,7	1,59%
Industria:	16,2	9,55%
Construcción:	41,1	24,23%
Servicios:	88,3	52,06%
Sin empleo anterior:	21,3	12,56%

Distribución porcentual de desempleados por sectores en  
la zona de Toro y Bajo Duero durante el año 2011



### 5.- Otros datos de interés.

El municipio de Villalarbo se encuentra muy cercano a la capital y entre los servicios que dispone podemos destacar establecimientos hosteleros, Agente de Empleo, Residencias de personas mayores y Piscina municipal.



Vista panorámica parcial de Villalarbo (Archivo Diputación de Zamora)